




SyntheticMR

# ÅRSREDO VISNING 2021



”Möjligheten att snabbt kvantifiera data och generera flera kontrastviktade bilder [med SyMRI] gör det möjligt för oss att snabba upp vårt arbetsflöde och samtidigt leverera kliniskt relevant data till våra patienter.”

Dr. Ricardo Burgos, Radiolog, Hawaii Diagnostic Radiology Services, USA

# Innehåll

Det här är SyntheticMR.....	4
VD har ordet.....	6
Året i korthet.....	8
Vision.....	10
Våra värden.....	11
Företagsstrategi.....	12
Kvalitet och produktutveckling.....	13
Magnetisk Resonanstomografi (MR).....	14
Syntetisk MR.....	15
Produkter.....	16
Om marknaden.....	18
Trender och drivkrafter.....	19
OEM partners.....	20
SyntheticMRs fokusmarknader.....	22
Finansiell information.....	24
Organisation och ledning.....	26
Styrelse.....	28
Aktieinformation.....	30
Förvaltningsberättelse.....	32
Koncernens resultaträkning och rapport över totalresultat.....	38
Koncernens balansräkning.....	39
Koncernens kassaflödesanalys.....	40
Koncernens rapport över förändrat kapital.....	41
Moderföretagets resultaträkning och rapport över totalresultat.....	42
Moderföretagets balansräkning.....	43
Moderföretagets kassaflödesanalys.....	44
Moderföretagets rapport över förändrat kapital.....	45
Noter.....	46
Påskrifter.....	68
Revisionsberättelse.....	69
Information till aktieägarna.....	72

# Det här är SyntheticMR

SyntheticMR utvecklar innovativa analys- och avbildningsmetoder för magnetisk resonanstomografi (MRI) som kan snabba upp radiologers arbetsflöde och samtidigt leverera objektiva beslutsstöd till kliniker.

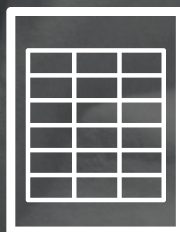
SyntheticMRs produktlösning SyMRI mäter kroppens faktiska vävnadsegenskaper och genererar flera kontrastviktade bilder, automatisk segmentering av biomarkörer och kvantitativa data i en enda undersökning. Det förser kliniker med objektiva data som underlättar diagnos, uppföljning och behandling av patienter.

Produkten säljs idag direkt till kunder genom våra regionala säljkontor i USA, Indien, Japan, Tyskland och Sydkorea. Företaget har samarbeten med GE Healthcare, Siemens Healthineers, Philips Healthcare, Fujifilm, United Imaging, Canon Medical Systems och Hyland Healthcare.

Företaget grundades av dr Marcel Warntjes 2007 och har 25 anställda globalt med huvudkontor i Linköping.



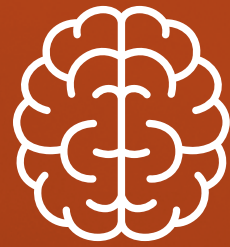
Effektivt arbetsflöde



Bättre beslutsunderlag



Unik teknologi



■ SyMRI Neuro



■ SyMRI Spine



■ SyMRI Knee



◀ **Ulrik Harrysson**  
VD SyntheticMR AB

## VD har ordet

### Försäljningsrekord och viktiga milstolpar

2021 kan kortfattat summeras att vi framgångsrikt presterar i riktning med vår ambition att etablera SyMRI som standard i sjukvården. Med något enstaka undantag härrör all försäljning av SyMRI till användning av licenserna i kundens kliniska arbetsflöde. Glädjande avslutades året med den högsta kvartalsförsäljningen i SyntheticMRs historia vilket bidrog betydligt till helårets nya försäljningsrekord 58,4 mkr (48,7). Detta trots alla störningar och osäkerheter i världen. Alla våra prioriterade marknader bidrar tydligt till försäljningsutvecklingen. Under 2021 nådde vi flera milstolpar med omgående resultat men inte minst har det stor vikt i vår fortsatta tillväxtresa.

### Betydande förstärkning av våra försäljningsresurser

I augusti respektive september slöt vi globala licens- och distributionsavtal med Siemens Healthineers och Philips Healthcare och i början på året inleddes samarbetet med vår nya partner United Imaging. Avtalen innebär att SyMRI inkluderas i deras respektive säljkårens prislister och att de därmed kan marknadsföra, sälja och distribuera SyMRI som en del av sin lösning till sina kunder på olika marknader världen över. För drygt ett år sedan slöt vi ett utökat avtal med GE Healthcare, där de nu erbjuder den fulla tillgängliga funktionaliteten av vår lösning till sina kunder. Dessa fördjupade samarbeten är milstolpar som skapar ett starkt komplement till våra egna resurser att marknadsföra och sälja SyMRI. Till vår egen säljkapacitet för direktförsäljning har vi nu ytterligare fyra säljkanaler där alla genererar kundorder. Det ger möjligheten för oss att ytterligare stödja kunder och vårdgivare världen över och att bredda tillgänglig marknad. Därmed stärker vi potentialen för ökad försäljning och att etablera SyMRI på den globala marknaden som standard i sjukvården i linje med vår ambition.

**“Signalen från marknaden är stark, vårt erbjudande uppskattas och de höga ambitioner vi har för tillväxt framåt är nåbara.”**

### **SyMRI standard genom framgångsrika produktutvecklingssamarbeten**

Centralt i vår tillväxtplan är samarbeten med våra partner också i utvecklingsprojekt relaterat till den produktplan vi implementerar, exempelvis kring nästa generations SyMRI. Denna produktlösning i 3D kommer öka detaljrikedomen i bilderna och i det kvantitativa underlaget från en undersökning. Dessutom kommer stödet för sjukvården i hanteringen av fler sjukdomstillstånd att ytterligare förbättras. I linje med vår plan startade vi under året ett gemensamt utvecklingsprojekt med Canon Medical Systems, vilka har en stark marknadsposition i Japan men även internationellt. Samarbeten kring nästa generations SyMRI pågår även sedan tidigare med våra övriga partner. Takten ökar i dessa projekt och vi ser med stor tillförsikt fram emot nästa fas i att etablera SyMRI som standard i sjukvården.

### **SyMRI i klinisk verksamhet**

SyMRI används idag i daglig rutin på en stor mängd sjukhus världen över. Hedrande är att en stor del av de bästa sjukhusen i världen använder vår produkt i sin dagliga kliniska verksamhet. Exempel är Mayo Clinic och MD Anderson Cancer Center i USA samt Karolinska Universitetssjukhuset i Sverige. I tillägg till detta är det också viktigt att SyMRI inkluderas i kliniska studier för att ytterligare öka incitamenten att etableras som standard i verksamheten. Därför är vi glada och stolta över att SyMRI kommer att användas i en studie som initierats av amerikanska NIH, National Institutes of Health. HEALTHY Brain and Child Development Study (HBCD) syftar till att öka förståelsen för utvecklingen av normala kognitiva, beteendemässiga och emotionella funktioner från födsel och under barnets uppväxt. Barn från utsatta områden kommer genomgå bland annat MR-undersökningar där SyMRI ingår i protokollet. Mer än 20 institutioner över landet deltar i studien som kommer pågå i över 10 år. I samband med den här studien bidrar SyMRI inte bara till att öka förståelsen av hur hjärnan utvecklas under barnens första levnadsår, utan även till att etablera SyMRI som standard i det kliniska arbetsflödet.

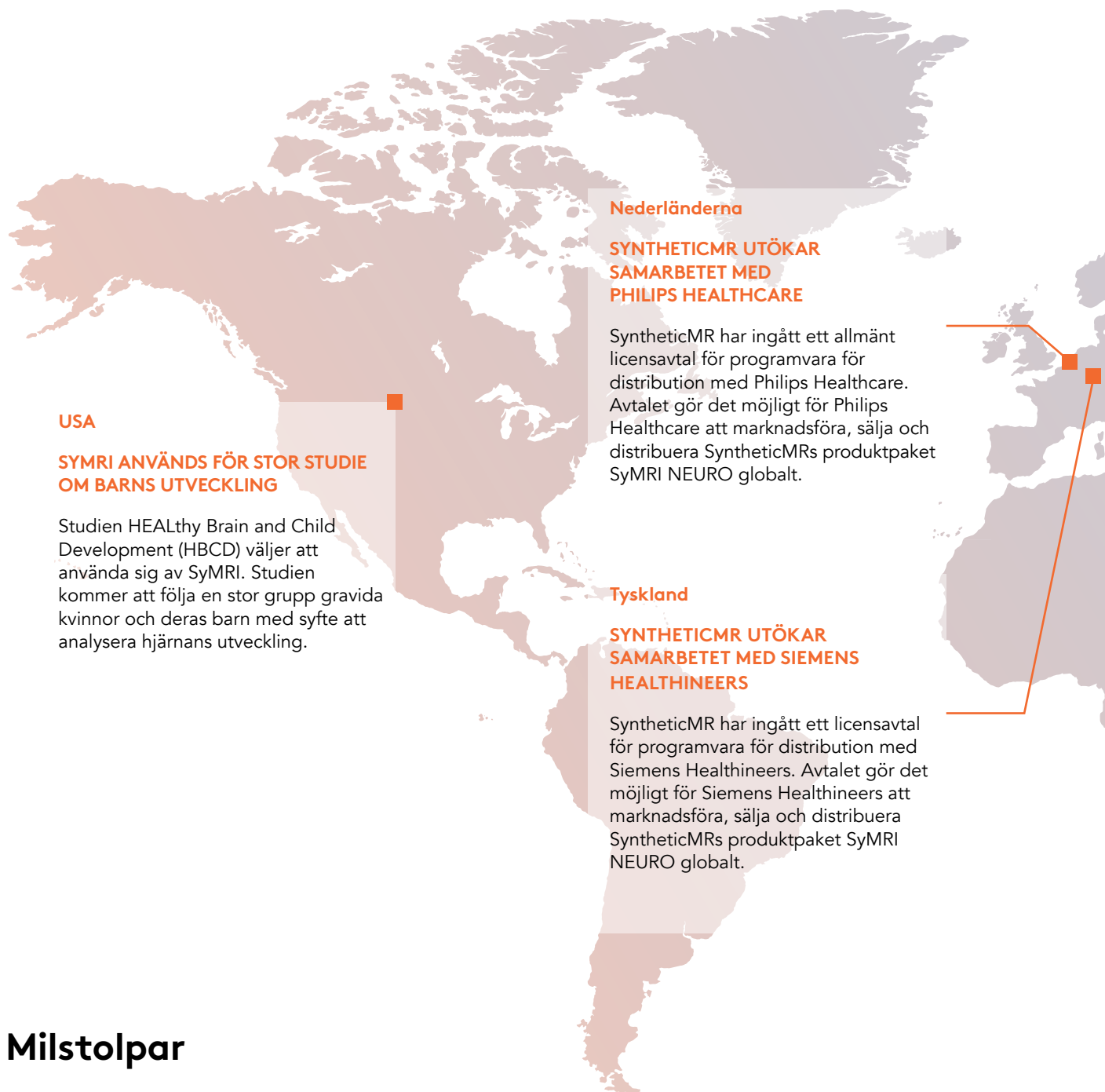
### **Stärkta för vår fortsatta tillväxtresa**

Signalen från marknaden är stark, vårt erbjudande uppskattas och de höga ambitioner vi har för tillväxt framåt är nåbara. Den utökning av produktportföljen som planeras ger oss fler lösningar att sälja och jag är övertygad om att de kommer tas väl emot av marknaden. Vår installerade bas är fram till nu relativt liten i marknadsandelstermer vilket innebär stor potential för framtiden. Jag har många gånger sagt att det är upp till vår egen exekvering för att lyckas och nu är viktiga förutsättningar för fortsatt lönsam tillväxt på plats. Vi har en ny prismodell med tidsbegränsade licenser till ett betydligt högre pris än tidigare. Vår signifikant ökade säljkapacitet genom våra globala licens- och distributionsavtal som komplement till egna säljresurser för direktförsäljning är nu implementerad. Produktutvecklingsprojekt i samarbete med våra partner pågår i större utsträckning än tidigare. Detta för att nämna några tillväxt drivande fundament.

Vi är ödmjuka inför att fortsatta störningar i omvärlden kan påverka vår verksamhet framåt. Avseende pandemin är det fortsatt vissa begränsningar i några marknader, men det är rimligt att anta att de avtar efterhand. Gällande oroligheterna i vårt geografiska närområde konstateras att vi inte har några aktiviteter i de primärt involverade länderna. Huruvida det leder till indirekta effekter framför allt i övriga Europa återstår att se. Sammanfattningsvis gör vi självklart allt vi kan för att minimera påverkan på verksamheten relaterat till risker som uppkommer av förändringar i vår globala omgivning.

Vi fortsätter att fokuserat implementera initiativen definierade i vår tillväxtplan. Tidsaspekten är viktig i vår ambition att etablera SyMRI som standard i sjukvården. Därför accelererar vi initiativ såsom att fortsätta etablera oss i befintliga och nya marknader, allt under bibehållen kostnads kontroll. Vi kommer också att erbjuda vår lösning till fler kundsegment. Vår solida produktplan ska vi implementera än mer effektivt. Dessa initiativ kommer vi i ännu större utsträckning införa genom olika typer av samarbeten och partnerskap. Med hög ambitionsnivå och starkt engagemang fortsätter vi vår tillväxtresa.

# Året i korthet



## USA

### SYMRI ANVÄNDS FÖR STOR STUDIE OM BARNES UTVECKLING

Studien HEALTHy Brain and Child Development (HBCD) väljer att använda sig av SyMRI. Studien kommer att följa en stor grupp gravida kvinnor och deras barn med syfte att analysera hjärnans utveckling.

## Nederländerna

### SYNTHETICMR UTÖKAR SAMARBETET MED PHILIPS HEALTHCARE

SyntheticMR har ingått ett allmänt licensavtal för programvara för distribution med Philips Healthcare. Avtalet gör det möjligt för Philips Healthcare att marknadsföra, sälja och distribuera SyntheticMRs produktpaket SyMRI NEURO globalt.

## Tyskland

### SYNTHETICMR UTÖKAR SAMARBETET MED SIEMENS HEALTHINEERS

SyntheticMR har ingått ett licensavtal för programvara för distribution med Siemens Healthineers. Avtalet gör det möjligt för Siemens Healthineers att marknadsföra, sälja och distribuera SyntheticMRs produktpaket SyMRI NEURO globalt.

## Milstolpar

2007

SyntheticMR grundas av Dr. Marcel Warntjes

2008 / 2009

Samarbete inleds med Sectra. Första produkten CE-märks

2012

SyntheticMR ingår utvärderingsavtal med GE Healthcare

2013

SyntheticMR noteras på Spotlight Stock Market

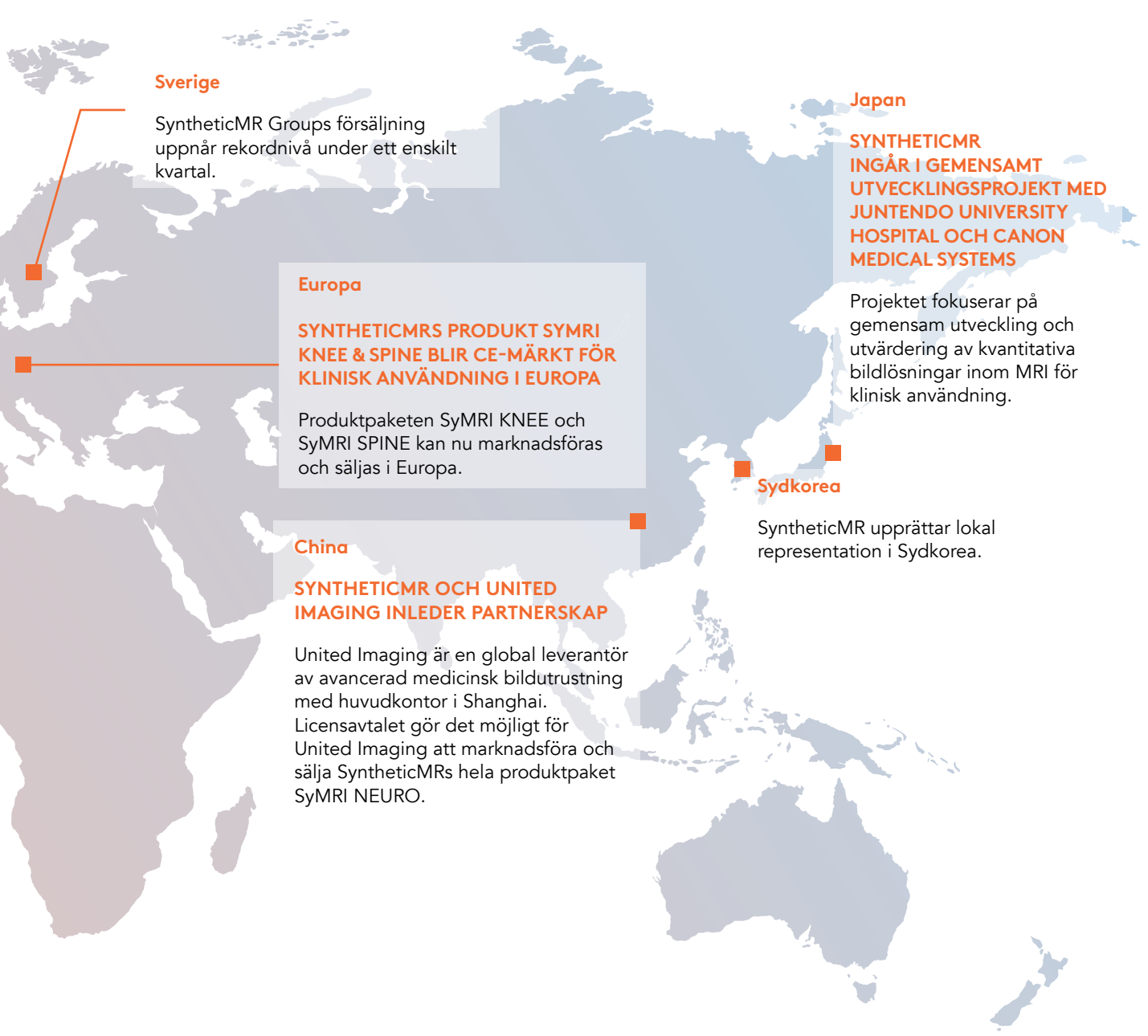
2014

Licensavtal med GE Healthcare, MAGiC introduceras på RSNA

2015

Samarbets- och co-marketingavtal med Philips





**Sverige**

SyntheticMR Groups försäljning uppnår rekordnivå under ett enskilt kvartal.

**Japan**

**SYNTHETICMR INGÅR I GEMENSAMT UTVECKLINGSPROJEKT MED JUNTENDO UNIVERSITY HOSPITAL OCH CANON MEDICAL SYSTEMS**

Projektet fokuserar på gemensam utveckling och utvärdering av kvantitativa bildlösningar inom MRI för klinisk användning.

**Europa**

**SYNTHETICMRS PRODUKT SYMRI KNEE & SPINE BLIR CE-MÄRKT FÖR KLINISK ANVÄNDNING I EUROPA**

Produktpaketen SyMRI KNEE och SyMRI SPINE kan nu marknadsföras och säljas i Europa.

**Sydkorea**

SyntheticMR upprättar lokal representation i Sydkorea.

**China**

**SYNTHETICMR OCH UNITED IMAGING INLEDER PARTNERSKAP**

United Imaging är en global leverantör av avancerad medicinsk bildutrustning med huvudkontor i Shanghai. Licensavtalet gör det möjligt för United Imaging att marknadsföra och sälja SyntheticMRs hela produktpaket SyMRI NEURO.

**2016**

Samarbets- och co-marketingavtal med Siemens. FDA-godkännande MAGIC

**2017**

FDA-godkännande för SyMRI, tilläggsavtal med Siemens syngo.via

**2018**

SyMRI NEURO godkänns av FDA för både GE och Philips

**2019**

SyntheticMR Inc. etableras i USA

**2020**

Ytterligare samarbetsavtal med GE Healthcare

**2021**

Utökade distributionsavtal med Siemens och Philips Healthcare. Nytt avtal med United Imaging

# Vision

Vi stärker kliniker med effektivitet och självförtroende för att förbättra patienters sjukvård.



# Mission

Vår mission är att göra kvantitativa avbildningslösningar till standard inom sjukvården för att stödja mer exakt diagnos, tillförlitlig övervakning och personliga behandlingsstrategier. Byggt på hållbarhet, innovation och förtroende strävar vi efter att förbättra patientvård över hela världen.



# Våra värden

## FÖRTROENDE

Förtroende är avgörande för vår företagskultur, och vi arbetar för att våra anställda, kunder, partners, kliniker och patienter ska ha stor tillit till våra produkter och oss som företag.

Vi strävar efter att skapa en säker arbetsplats som präglas av inkludering och mångfald. Vi håller våra löften men lovar inte mer än vi kan leverera.

## INNOVATION

SyntheticMR är ett innovativt företag som ständigt strävar efter nya idéer! Vi utmanar oss själva och vårt team att använda nya perspektiv, prova nya metoder och sträva efter ständiga förbättringar. Det är bättre att försöka och misslyckas än att inte göra något.

## TEAMPLAY

SyntheticMR arbetar som ett team, och vi har roligt medan vi gör det! Vi främjar en stark laganda eftersom vi vet att vår kombinerade kompetens kan ta oss längre om vi arbetar tillsammans. På SyntheticMR lyckas vi som ett team.

# Företagsstrategi

*Vi sätter en ny standard of care för att förbättra kliniska resultat för fler människor, genom att leverera tillförlitliga kvantitativa lösningar till radiologer och remitterande kliniker via partnersamarbeten och etablerade försäljningsorganisationer på våra nyckelmarknader.*

SyntheticMR stödjer mer exakt diagnos, tillförlitlig uppföljning och personliga behandlingsstrategier. Baserat på hållbarhet, innovation och förtroende arbetar vi för att sätta en ny vårdstandard inom kvantitativ bildbehandling. Det gör vi genom en stark regional närvaro, nära samarbeten med våra partners och utveckling av innovativa produktlösningar.

Bolaget grundades 2007 med en vision av att göra kvantitativ MRI till klinisk praxis. SyntheticMR har nu kunder över hela världen och partnerskap med ledande MR-tillverkare. Vi har en etablerad säljkår i fyra nyckelmarknader, Amerika, Indien, Japan och "DACH", som genom tätt samarbete med ledande kliniker tillför fördelarna med våra lösningar till sjukvården.

Vi arbetar för att leverera innovativa lösningar och verktyg för beslutsstöd som levererar värde till läkare, sjukvårdssystem och patienter. Genom nära samarbete med våra partners och nya strategiska partnerskap säkerställer vi att våra lösningar kan integreras i kliniska arbetsflöden.

Vi strävar efter att öka vår marknadspenetrering på nyckelmarknader och etablera lokal representation på nya marknader. Senast 2025 kommer vi att ha tagit betydande steg för att sätta en ny standard i sjukvården, i syfte att stärka kliniker och förbättra vården av patienter.

## Stärka vår position på nuvarande och nya marknader

SyntheticMR arbetar för att etablera och stärka närvaron i våra nyckelregioner: Nordamerika, Japan, Indien och "DACH". Vi stärker ytterligare vår marknadsnärvaro i nya regioner, inklusive Latinamerika, Sydostasien, Sydkorea och BeNeLux. För att stödja våra höga ambitioner att sätta en ny standard för sjukvård inom kvantitativ bildbehandling initierar vi projekt i Kina under det kommande året.

## Fördjupat samarbete med våra partners

SyntheticMR har starka samarbeten med MR-tillverkarna GE Healthcare, Siemens Healthineers, Philips Healthcare, United Imaging och Canon, samt med PACS-leverantörer som Sectra, Fujifilm och Hyland Healthcare. Genom våra partnerskap kan vi säkerställa en effektiv integration i det kliniska arbetsflödet. När vi arbetar för att ytterligare stärka våra nuvarande partnerskap lanserar vi också initiativ mot nya branschsegment där vi ser stor potential för samarbeten.

## Produktutveckling och innovation

SyntheticMR är ett innovationsföretag med kunden i fokus. Vi strävar alltid efter att erbjuda lösningar med kliniskt värde som bidrar till högre effektivitet och precision inom vården. Vi har en ambitiös produktplan som vi arbetar med att genomföra tillsammans med våra samarbetspartners.



# Kvalitet och produktutveckling

Kvalitet är ett ledord för SyntheticMR, i våra innovationsprocesser såväl som i vår produktutveckling. Vi erbjuder produkter som lever upp till de gällande regelverk och standarder såsom Medicintekniska direktivet (MDD 93/42/EEC), Medicintekniska regelverket (MDR 2017/745), samt ISO 13485:2016. SyntheticMR säljer och marknadsför idag sin programvara SyMRI för klinisk användning i Australien, Brasilien, Europa, Indien, Japan, Mexico, Saudiarabien, Thailand, Turkiet och USA.

SyntheticMRs produkter ska vara säkra att använda under hela sin livstid. Användbarhet och hållbarhet tas i beaktande i all vår produktutveckling. Innan en ny funktion tas in i en ny release genomförs relevanta tester, både i egen regi men även av kliniska samarbetspartners. För SyntheticMR är det viktigt att nya funktioner i programvaran ska motsvara kliniska behov som finns på marknaden idag.

SyntheticMR har ett stort fokus på produktutveckling. Vi erbjuder därför nya funktioner och lösningar i mjukvaran som svarar på kundernas behov. Inom vår produktutveckling genomför vi löpande undersökningar för att ta reda på attityder, behov, önskemål och beteenden hos våra kunder. Denna återkoppling ligger sedan till grund för vårt arbete med att ta fram nya innovationer, produkt- och servicekoncept, samt en förbättrad kundupplevelse.

## Hållbarhet

SyntheticMR strävar efter att vara en del av lösningen snarare än problemet. Vi arbetar för att vårda en säker och inkluderande miljö där vi respekterar alla människors värdighet och mångfald. Vi arbetar för att begränsa vår negativa påverkan på miljön och främja hållbara alternativ där det är möjligt.

# Magnetisk Resonanstomografi (MR)

Magnetisk resonanstomografi (MR) är en avancerad form av medicinsk bilddiagnostik där ett magnetiskt fält används för att avbilda inre strukturer och organ. Då MR ger bättre kontrast och bilder med högre kvalitet för visualisering av mjukvävnad än andra tekniker, är tekniken speciellt användbar för avbildning av tex hjärnan, hjärtat och muskler.

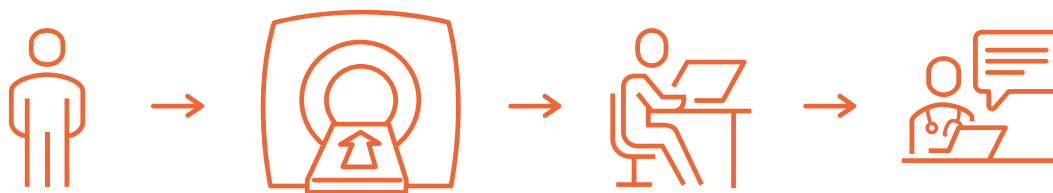
Vid en vanlig MR-undersökning körs ett flertal sekvenser med olika inställningar för repetition time (TR) och echo time (TE), där varje sekvens genererar en statisk kontrastbild som belyser vävnadstyper på olika sätt. Ju fler bilder läkaren vill ta desto fler sekvenser behöver man köra.

Eftersom sekvenserna körs seriellt kan patienten behöva spendera långa tider i MR-kameran, vilket kan vara mycket obekvämt för patienten och leda till långa väntetider och höga kostnader för kliniken.

En av fördelarna med MR jämfört med avbildningsmetoder baserade på röntgen, såsom CT, PET och SPECT är att patienten inte utsätts för joniserande strålning. Långa väntetider och höga kostnader för MR innebär dock att dessa avbildningsmetoder ofta används ändå.

Diagnoserna som ställs med MR är ofta subjektiva då viktiga parametrar estimeras av radiologen med blotta ögat. Att manuellt beräkna volymer av olika vävnadstyper är resursintensivt och kräver erfaren och skicklig personal. Detta gör det svårt att ställa en snabb diagnos, samt att följa sjukdomsförlopp eller effekter av en behandling. Här finns ett stort behov av att på ett effektivt och pålitligt sätt kunna mäta volymer både för att ställa diagnos och att kunna följa upp patienter.

## Om tekniken:



1. Patienten får remiss för MR-undersökning.

2. MR-kameran kör en eller flera sekvenser.

3. Radiologen granskar bilderna och förser den remitterande läkaren med beslutsunderlag.

4. Läkaren sammanställer informationen och ställer diagnos.

# Syntetisk MR

En konventionell MR-undersökning görs genom att ett antal sekvenser körs på MR-kameran, där varje sekvens genererar en svart-vit kontrastviktad bild. De kontrastviktade bilderna är baserade på en arbiträr gråskala där radiologen uppskattar vävnadstyper och volymer med blotta ögat.

SyntheticMRs teknik skiljer sig från konventionella metoder då den, i stället för att ta en bild i gråskala, mäter de faktiska vävnadsegenskaperna och genererar parametriska kartor av anatomin. Dessa parametriska kartor används som underlag för att syntetiskt återskapa kontrastviktade bilder, vilket innebär att undersökningen kan genomföras snabbare än om bilderna erhållits konventionellt.

Kartorna kan användas för avancerad analys av vävnad, till exempel för bedömning av brosk hos patienter med osteoartrit eller avgränsning av tumörer. De ger också underlag till automatisk vävnadssegmentering av bland annat grå och vit substans i hjärnan.

## Snabbare arbetsflöde

En MR-undersökning på hjärnan kan ta lång tid, vilket innebär höga kostnader för röntgenavdelningen och är obekvämt för patienten. Med SyntheticMRs teknik kan undersökningen påskyndas genom att ersätta några sekvenser. Detta är särskilt viktigt inom pediatrik, där barnet ofta är nedsövt under MR-undersökningen. Samtidigt kan sjukvården spara stora kostnader och förkorta vårdköerna, då fler patienter kan undersökas på en dag.

## Segmentering av hjärnvävnad

SyntheticMRs produktpaket SyMRI NEURO inkluderar automatisk estimering och segmentering av hjärnvävnad, vilket erbjuder ett ökat beslutsstöd till radiologer och remitterande läkare.

SyMRI NEURO innehåller segmentering av vit och grå substans samt cerebrospinalvätska. Som första produkt på marknaden inkluderar SyMRI NEURO även segmentering och volymeräkningar av myelin.

Myelin är en substans som bildar ett isolerande lager runt axoner i hjärnan och gör att nervsignaler färdas snabbare. Det är särskilt viktigt att kunna mäta myelin inom pediatrik, där mätvärden utöver det normala är kopplat till ett flertal sjukdomar såsom Sturge-Weber syndrome, ADHD och autism. Att bedöma myelinvolym och myelinering i en hjärna under barnets utveckling är en utmaning som SyMRI kan hjälpa till att lösa.

Att mäta myelin är även viktigt vid neurodegenerativa sjukdomar som demens och multipel skleros (MS). MS är en demyeliniserande sjukdom där ett automatiserat verktyg för att bedöma myelin kan hjälpa läkare att fatta mer välgrundade behandlingsbeslut om sina patienter.

SyMRI kan även beräkna mätvärden för att följa upp hjärnatrofi, dvs förtvinning av hjärnvävnad som uppstår i samband med neurodegenerativa sjukdomar såsom MS. Läkaren kan också själv märka ut och beräkna volymer i till exempel tumörer eller lesioner.

Segmenteringen kan således ge en snabb översikt över patienten och kan bidra till en snabbare diagnos och mer effektiv uppföljning av patienten.

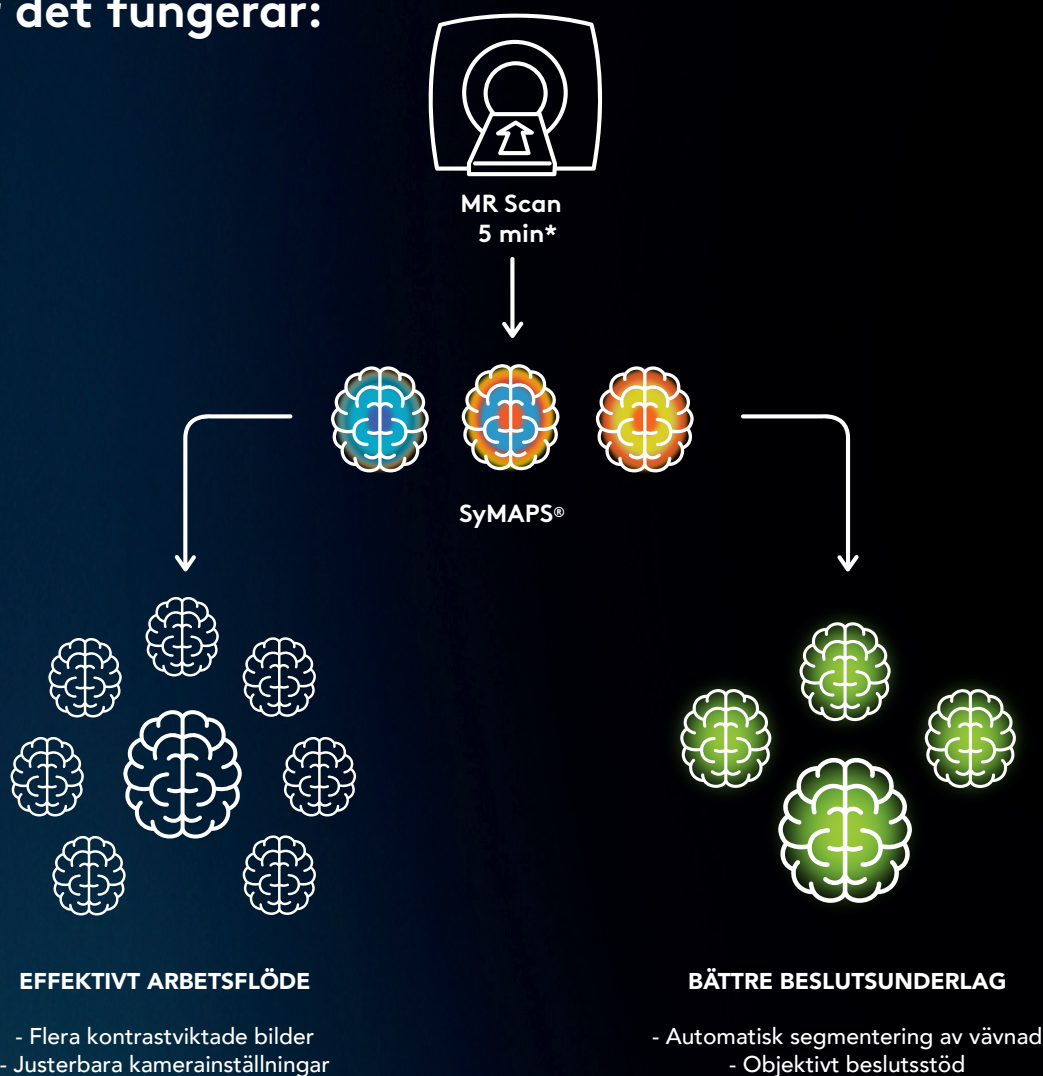
# Produkter

## SyMRI NEURO

SyntheticMRs produktpaket SyMRI NEURO kan snabba upp MR-undersökningar av hjärnan samtidigt som det levererar objektivt beslutsstöd till radiologen och remitterande läkaren. Baserat på en enda 4-6 minuters sekvens levererar det kvantitativa vävnadskartor, SyMAPS, samt flera kontrastviktade bilder som kan snabba upp arbetsflödet och leda till en bättre patientupplevelse.

SyMRI NEURO levererar också avancerade kvantitativa lösningar för volymmätningar av hjärnvävnad, bland annat vit och grå substans, cerebrospinalvätska samt myelin. Produktpaketet inkluderar också referenskurvor, vilket gör det möjligt för läkaren att snabbt jämföra patienten mot en frisk population och identifiera avvikelser eller patologi. Produktpaketet används idag kliniskt bland annat inom pediatrik och MS.

## Hur det fungerar:





## SyMRI SPINE & KNEE

SyMRI SPINE och SyMRI KNEE erbjuder en lösning för att erhålla mer anatomisk information ur en enda MR-sekvens.

En 5-minuters undersökning producerar ett flertal kontrastviktade bilder samt kvantitativa T1, T2 och PD kartor för kliniskt bruk och avancerad klinisk forskning. Det möjliggör en effektiv insamling av bilder och faktiska vävnadsegenskaper, som kan snabba upp det kliniska arbetsflödet och samtidigt bidra till nya insikter om anatomin.

## Hur det fungerar:



MR Scan  
5 min\*



SyMAPS<sup>®</sup>



FLERA KONTRASTVIKTADE BILDER

# Om marknaden

Globalt sett genomförs uppskattningsvis 70-80 miljoner MR-undersökningar varje år, där undersökningar av hjärnan utgör cirka en fjärdedel.

## MR-marknaden

Den globala MR-marknaden värderades till cirka 5,3 miljarder USD 2019, med uppskattningsvis 4 067 MR-enheter som levererades globalt under året (Frost & Sullivan 2020).

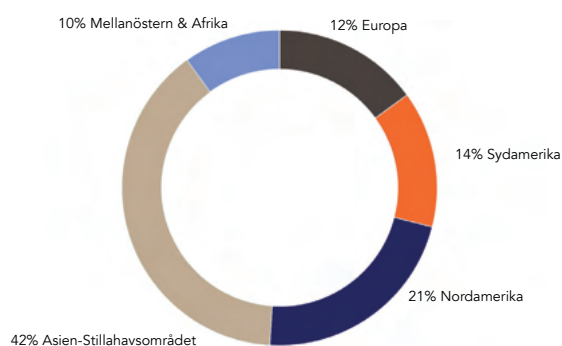
Efterfrågan på diagnostiska avbildningstekniker för mjukvävnad ökar stadigt. En åldrande befolkning och en högre förekomst av kroniska sjukdomar resulterar i en ökning av behovet av diagnostisering och uppföljning, vilket stödjer behovet av MR.

På grund av den begränsade kapaciteten på sjukhus och kliniker, liksom de höga kostnaderna för MR-undersökningar, blir den effektivitet man kan uppnå allt mer relevant. En minskning av kamertiden och en högre grad av noggrannhet som minskar behovet av att göra om MR-undersökningen är exempel på faktorer som visar sig viktiga för sjukhus.

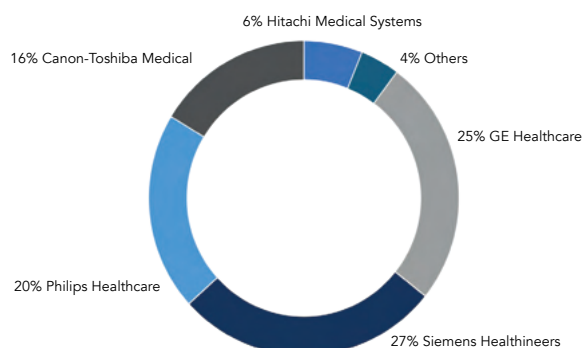
De största marknaderna är USA, Kina och Indien både när det gäller marknadsintäkter och antal enheter.

Marknaden består främst av tre MR kameratillverkare, Siemens Healthineers, Philips Healthcare samt GE Healthcare, som tillsammans har en global marknadsandel på 73%. Canon-Toshiba Medical och Hitachi Medical är de näst största tillverkarna med 16% respektive 6% av den globala marknaden (Frost & Sullivan 2020).

## Geografisk fördelning



## Tillverkare av MR-kameror marknadsandel





## Trender och drivkrafter

Dagens sjukvård påverkas starkt av en ständigt växande och åldrande befolkning. Enligt WHO kommer andelen funktionsjusterade levnadsår (Disability Adjusted Life Years, DALY) som är förlorade på grund av neurologiska sjukdomar stiga från 95 miljoner år 2015 till 103 miljoner år 2030.

En åldrande befolkning som i högre grad lever med kroniska sjukdomar ökar kraven på kostnadsbesparingar och effektivisering inom sjukvården. Behovet av snabbare undersökningar ökar. SyntheticMRs teknik är väl positionerad för att erbjuda kostnadsbesparingar samt ökad effektivitet inom sjukvården.

Samtidigt är vården drabbad av en minskande och mer ansträngd arbetskraft. The Association of American Medical Colleges beräknar att USA kommer ha ett underskott av nära 42 000 radiologer och andra specialitläkare år 2033. Denna minskande yrkesgrupp måste hantera det ständigt ökande antalet patienter som genom snabbare undersökningstider hinner scannas på röntgenavdelningen.

För att hantera detta ökade tryck erbjuder SyntheticMR lösningar som syftar till att förenkla radiologers arbete och samtidigt ge mer information än vad konventionell teknik erbjuder. Att subjektivt bedöma en bild tar tid även för en erfaren radiolog, särskilt om bedömningen kräver beräkningar eller estimeringar av volymer.

Genom kvantitativ data kan SyntheticMRs lösning SyMRI erbjuda automatiska beräkningar och estimeringar som skulle ta lång tid att genomföra manuellt. Kvantitativ data kan dessutom erbjuda en mer robust uppföljning, till exempel i samband med behandling, som enkelt kan jämföras över tid eller mot en kontrollgrupp.

SyntheticMRs teknik ligger alltså väl i linje för att möta ökande utmaningar inom sjukvården genom att ytterligare effektivisera sjukvården, snabba upp undersökningstiderna och samtidigt erbjuda objektivt beslutsstöd i syfte att underlätta radiologens vardag. Detta kan i sin tur bidra till att fler patienter kan genomgå MR-undersökningar och samtidigt få en mer pålitlig diagnos och uppföljning än vad som kan åstadkommas med konventionell teknik.

# OEM partners



SyntheticMR och GE Healthcare har sedan 2014 ett licensavtal som ger GE Healthcare möjlighet att sälja en integrerad och kundanpassad version av mjukvaran till sina slutkunder globalt. Den kundanpassade versionen marknadsförs under namnet MAGiC.

MAGiC är godkänd för försäljning på de största globala marknaderna. Under 2019 blev MAGiC tillgänglig för försäljning på arbetsstationerna i radiologens så kallade reading room och de första installationerna är nu på plats med lyckat resultat.

Hösten 2020 tecknades ett nytt avtal som innebär att GE Healthcare kommer integrera hela produktpaketet SyMRI NEURO på sin plattform under namnet MAGiC Neuro. Det gemensamma produktpaketet kommer lanseras under 2022.



SyntheticMR och Philips ingick ett marknadsförings- och samarbetsavtal under 2015, och sedan dess har Philips Healthcare marknadsfört och sålt den sekvens som krävs för SyMRI under namnet SyntAc.

2020 nådde SyntheticMR och Philips Healthcare US en överenskommelse om att integrera SyMRI i Philips produktkatalog. Avtalet följdes av ett globalt återförsäljaravtal 2021, vilket gör det möjligt för Philips att marknadsföra och sälja SyMRI till sina kunder globalt. SyMRI är också integrerat i Philips globala prisbok.

SyntheticMR har ett produktivt samarbete med Philips Healthcare globalt, och ser stor potential i ett närmare samarbete framöver.



SyntheticMR och Siemens Healthineers ingick 2017 ett marknadsförings- och samarbetsavtal. Detta innebär att SyntheticMR har en aktiv roll i slutkundsförsäljning samt att vi även har det regulatoriska ansvaret. SyMRI NEURO erbjuds under upphandling och finns även tillgänglig i Siemens digitala ekosystem, syngo.via OpenApps.

SyMRI-sekvensen är tillgänglig i standardutbudet för de senaste versionerna av Siemens system. SyMRI i syngo.via OpenApps erbjuder en full integrering i det kliniska flödet och kan även läsa data från andra MR-tillverkare, tex system från Philips och GE.

Under 2020 meddelade SyntheticMR att SyMRI nu är kompatibel med ytterligare skannrar från Siemens Healthineers på den amerikanska marknaden. SyntheticMR tecknade under 2021 ett globalt avtal med Siemens Healthineers om integration i den globala produktkatalogen, vilket gör det möjligt för Siemens att marknadsföra och sälja SyMRI.



United Imaging utvecklar avancerade medicinska produkter, digitala sjukvårdslösningar och intelligenta lösningar som täcker hela processen för bilddiagnostik och behandling. Företaget grundades 2011 och har huvudkontor i Shanghai.

Globalt översteg United Imaging 10,000 installerade bildtagningssystem år 2020 och de öppnade också sitt första huvudkontor i USA för att möta efterfrågan på den marknaden och positionera företaget för ytterligare tillväxt i regionen.

SyntheticMR och United Imaging ingick under det första kvartalet 2021 ett globalt licensavtal. Det ger United Imaging möjlighet att marknadsföra och sälja SyntheticMRs produktpaket SyMRI NEURO till sina kunder. Produkten är beräknad att lanseras under 2022.



SyntheticMR, Juntendo University Hospital och Canon Medical Systems initierade under 2021 ett samarbete inom forskning och produktutveckling.

# SyntheticMRs fokusmarknader

## Amerika och ANZ

Nordamerika, och i synnerhet USA, är den största MR-marknaden globalt, med en försäljning av cirka 800 nya enheter och marknadsintäkter på 1 303 miljarder USD 2019 (Frost & Sullivan 2020). Siemens Healthineers är marknadsledare med en marknadsandel på 29%, tätt följt av GE Healthcare och Philips Healthcare med 26% respektive 21%.

Amerika- och ANZ-marknaden har nått betydande tillväxt under 2021. Teamet i Nordamerika har utökat relationer med existerande och nya partners, samt etablerat en stor kundbas som sträcker sig över hela USA.

År 2022 tog SyntheticMR det strategiska beslutet att etablera lokal representation i LATAM. Bolaget har regulatoriska godkännanden i flera viktiga latinamerikanska länder och den första lokala teammedlemmen är på plats för att stödja det växande intresset för SyMRI i regionen.

## Indien och Sydostasien

Indien och Sydostasien representerar en av de största MR-marknaderna globalt, med en årlig försäljning av 173 nya enheter och intäkter på 303 miljarder USD. Bara USA och Kina har en större MR-marknad (Frost & Sullivan 2020).

Liksom i USA utgör de stora tillverkarna den stora majoriteten av den indiska marknaden, där Siemens, GE och Philips har en andel på 31%, 29% respektive 23% (Frost & Sullivan 2020).

SyntheticMR har sett ett växande intresse för sina produkter från denna marknad. Efter att ha erhållit regulatoriskt godkännande i Thailand 2020 och ytterligare kommande produktregistreringar i regionen, beslutade företaget att utöka sin närvaro i Sydostasien under slutet av 2021.

## Japan

Den japanska MR-marknaden är den tredje största marknaden i APAC-regionen efter Kina och Indien, med en försäljning av nästan 101 nya enheter och marknadsintäkter på 181 miljarder USD 2019 (Frost & Sullivan 2020). Canon Medical Systems har den största marknadsandelen i Japan med 27%. Fujifilm har sin största marknadsandel i Japan, med 13,5% baserat på installerad bas 2019 (Frost & Sullivan 2020).

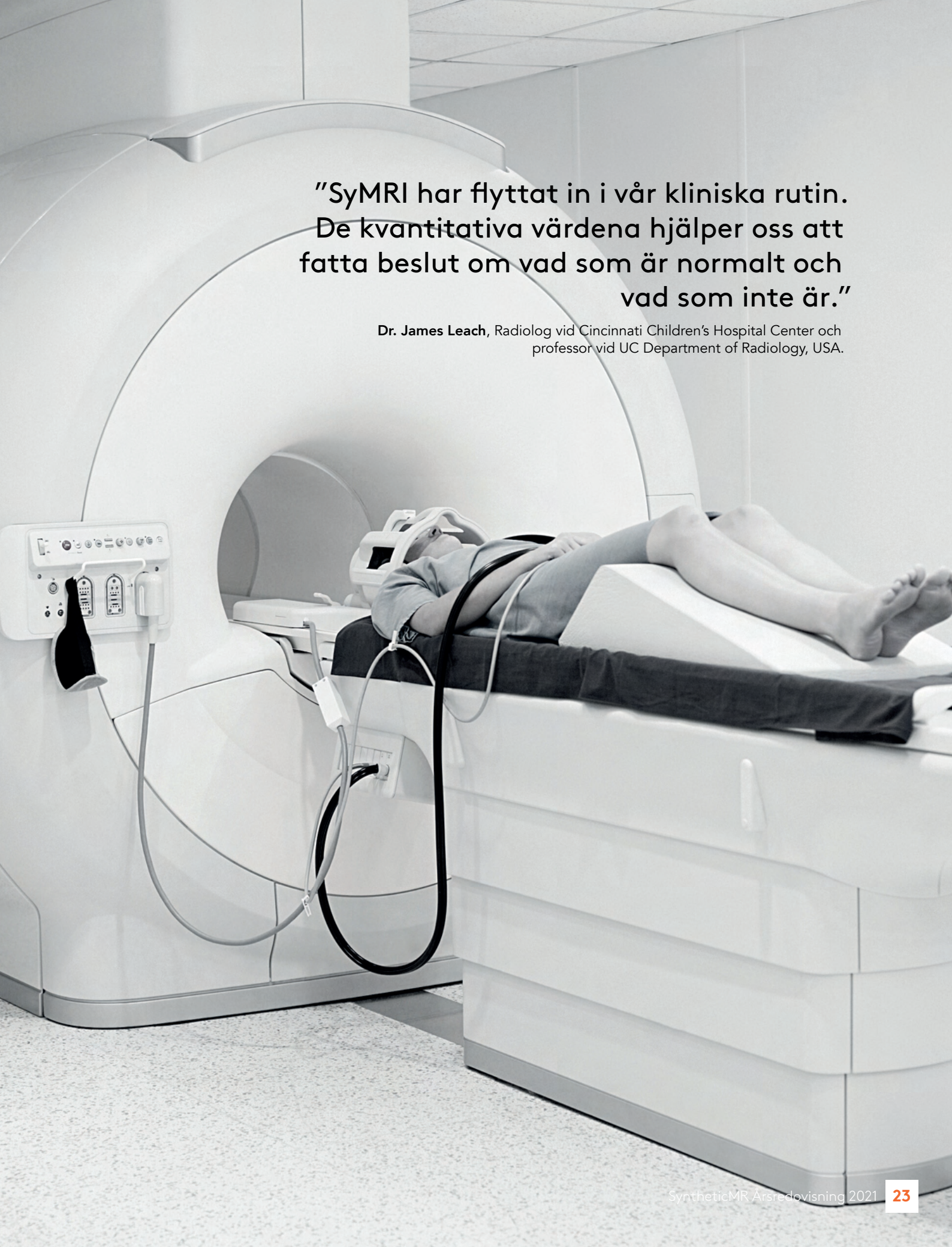
SyntheticMR har en etablerad kundbas och ett växande lokalt team i Japan. Under 2021 stod företaget värd för ett kundevenemang på svenska ambassaden i Tokyo med över 30 deltagare.

## ”DACH”

”DACH”-regionen består av Tyskland, Österrike och Schweiz. Tyskland är den största MR-marknaden i Europa, med en årlig försäljning på 75 enheter och intäkter på 130,6 miljarder USD 2020 (Frost & Sullivan 2020). Den inhemska tillverkaren, Siemens Healthineers, har den största marknadsandelen i Tyskland, både vad gäller installerad bas (35,1%) och sålda enheter (35%) under 2019 (Frost & Sullivan 2020).

## Sydkorea

Sydkorea är en stor MR-marknad med en installerad bas på nästan 1600 enheter och en leverans på cirka 90 enheter. SyntheticMR har redan en etablerad kundbas och ett växande intresse för sina produkter. Under 2021 tillsattes en lokal representant för att stödja strategiska initiativ i regionen.

A black and white photograph of a patient lying on a table inside an MRI scanner. The patient is wearing a light-colored shirt and dark pants, and is positioned horizontally within the large, circular gantry of the scanner. The scanner's control panel is visible on the left side of the frame. The background shows the interior of the scanner room, which is brightly lit and has a clean, clinical appearance.

**"SyMRI har flyttat in i vår kliniska rutin.  
De kvantitativa värdena hjälper oss att  
fatta beslut om vad som är normalt och  
vad som inte är."**

**Dr. James Leach**, Radiolog vid Cincinnati Children's Hospital Center och professor vid UC Department of Radiology, USA.







# Finansiell information

# Organisation

Inom SyntheticMR finns bred kompetens inom kärnområdet magnetresonanstomografi, system- och algoritmutveckling, regulatoriska frågor samt marknadsföring och försäljning.

## Ledning



### **Ulrik Harrysson, CEO**

**Födelseår:** 1969

**Anställd sedan:** 2019

**Utbildning:** Magisterexamen i Företagsekonomi, fördjupning i Marknadsföring från Internationella Handelshögskolan i Jönköping.

**Tidigare erfarenhet:** Ulrik kommer närmast från Hermes Medical Solutions AB där han var Senior Vice President Global Marketing and Sales. Tidigare roller, under hans drygt 25 år långa karriär, innefattar internationella befattningar i globala företag såsom HemoCue, Danaher och Pfizer.

**Innehav i SyntheticMR:** 70 000

**Närstående innehav i SyntheticMR:** inga



### **Johanna Norén, CFO och Head of Investor Relations**

**Födelseår:** 1974

**Anställd sedan:** 1 april 2021, Interim uppdrag under 2020/2021

**Utbildning:** Kandidatexamen i Företagsekonomi, Stockholms Universitet

**Tidigare erfarenhet:** Johanna har arbetat som interim CFO på SyntheticMR under 2020/2021 och kommer närmast från Aebi Schmidt AB där hon arbetade som ekonomichef. Johanna har över 20 års erfarenhet inom olika ekonomi- och controllerroller.

**Innehav i SyntheticMR:** 540

**Närstående innehav i SyntheticMR:** inga



**Kyle Frye,  
CCO**

**Födelseår:** 1983

**Anställd sedan:** 2019

**Utbildning:** Kandidatexamen i statsvetenskap och internationell handel från Northern Kentucky University.

**Tidigare erfarenhet:** Kyle har tidigare haft viktiga kommersiella ledarroller hos Siemens Healthineers och Brainlab. Kyle har över 15 års erfarenhet av medicinsk utrustning och bildbehandling.

**Innehav i SyntheticMR:** 1 600

**Närstående innehav i SyntheticMR:** inga



**Markus Malmgren,  
Head of Research and Development**

**Födelseår:** 1978

**Anställd sedan:** 2019

**Utbildning:** Civilingenjör i Teknisk Fysik och Elektroteknik, Linköpings universitet.

**Tidigare erfarenhet:** Markus har nyligen arbetat med produktutveckling på företaget Zenterio där han var utvecklingschef. Han har över 15 års erfarenhet av ledarskap i programvaruorganisationer. Tidigare har han haft liknande roller och ansvar hos Enea AB.

**Innehav i SyntheticMR:** inga

**Närstående innehav i SyntheticMR:** inga

# Styrelse

## Johan Sediñ

Styrelseordförande sedan september 2019, samt styrelseledamot sedan 2011.

**Födelseår:** 1965

**Professionell bakgrund:** Mer än 25 års erfarenhet inom medicinteknikbranchen. Ledande positioner inom Elekta-koncernen varav den senaste som Chief Operating Officer (COO).

**Utbildning:** Civilingenjör, industriell ekonomi, Linköpings Tekniska Högskola. Ledarskapsutbildning, kaptensnivå, Flygvapnet.

**Övriga uppdrag:** Styrelseordförande i Dirac Research AB och Sedvisor Ltd samt styrelseledamot Bio-works Technologies AB (publ).

**Innehav i SyntheticMR:** 1 943 050

**Närstående innehav i SyntheticMR:** inga

---

## Staffan Persson

Tidigare styrelseordförande, samt styrelseledamot sedan 2013.

**Födelseår:** 1956

**Professionell bakgrund:** Investerare och entreprenör med lång erfarenhet av styrelsearbete i noterade och onoterade bolag.

**Utbildning:** Examen förvaltningslinjen, Umeå universitet. Studier i företagsekonomi, C-nivå, Uppsala universitet. Juriststudier vid Uppsala och Stockholms universitet.

**Övriga uppdrag:** VD Swedia Capital AB, Styrelseordförande i Sveab Holding AB, Arctic Falls AB och Darkathlon AB, styrelseledamot i Land Promotions Ltd och Stiga Sport AB.

**Innehav i SyntheticMR:** inga

**Närstående innehav i SyntheticMR:** 11 803 840

---

**Notering:** Presenterade innehav avser innehav per den 31 december 2021.

## Marcel Warntjes

Styrelseledamot sedan 2007, konsult för SyntheticMR som Senior Adviser samt Head of Innovation sedan 2018.

**Födelseår:** 1973

**Professionell bakgrund:** Grundare av SyntheticMR AB och tidigare VD. Bakgrund som systemarkitekt på Philips Healthcare. Mångårig erfarenhet av forskning inom MR-området.

**Utbildning:** PhD fysik, AMOLF/Fria Universitetet, Amsterdam

**Övriga uppdrag:** Clinical Scientist vid CMIV, Linköpings universitet.

**Innehav i SyntheticMR:** 3 460 000

**Närstående innehav i SyntheticMR:** inga

---

## Petra Apell

Styrelseledamot sedan 2020.

**Födelseår:** 1970

**Professionell bakgrund:** Mer än 30 års erfarenhet från life science industrin. Seniora positioner inom marknadsföring, försäljning, affärs- och produktutveckling på Johnson & Johnson, XVIVO Perfusion AB och Mentice AB. För närvarande VD för Texray AB.

**Utbildning:** M.Sc. från Göteborgs Universitet. Doktorand-studier på Technology, Management and Economics, Chalmers Tekniska Högskola.

**Övriga uppdrag:** Styrelseledamot Texray Inc.

**Innehav i SyntheticMR:** 1 750

**Närstående innehav i SyntheticMR:** 2 930

---

# SyntheticMR – Aktien

## Antal aktier och aktiekapital

Det totala antalet registrerade aktier i SyntheticMR per 31 december 2021 uppgår till 40 400 780 stycken. Kvotvärdet är 0,022 kr och aktiekapitalet i bolaget uppgår till 896 897 kr. Samtliga aktier äger lika rätt till bolagets tillgångar och vinst. En aktie medför en röst.

## Utdelning

För räkenskapsåret 2021 avser Styrelsen i SyntheticMR föreslå att ingen utdelning lämnas.

## Analytikerbevakning

Carl Mellerby - SEB  
Christian Lee - Pareto Securities  
Joakim Kindahl - Aktiespararna

## Notering på Spotlight stock market

SyntheticMRs aktie har varit noterad på Spotlight Stock Market sedan november 2013.

## Aktiekapitalets utveckling

År	Transaktion	Förändring av antal aktier	Ökning av aktiekapitalet (kr)	Totalt aktiekapital (kr)	Antal aktier	Kvotvärde
2007	Nybildning	100 000	100 000	100 000	100 000	1
2008	Nyemission	5 000	5 000	105 000	105 000	1
2008	Fondemission	–	244 650	349 650	105 000	3,33
2008	Nyemission	48	159,84	349 809,84	105 048	3,33
2008	Sammanläggning 1:36	-102 130	–	349 809,84	2 918	119,88
2008	Nyemission	1 301	155 963,88	505 773,72	4 219	119,88
2008	Uppdelning av aktier 270:1	1 134 911	–	505 773,72	1 139 130	0,444
2008	Nyemission	12 500	5 550,00	511 323,72	1 151 630	0,444
2009	Nyemission	38 750	17 205,00	528 528,72	1 190 380	0,444
2009	Uppdelning av aktier 20:1	22 617 220	–	528 528,72	23 807 600	0,022
2012	Nyemission	4 328 654	96 096,1188	624 624,84	28 136 254	0,022
2013	Nyemission	6 492 981	144 144,1782	768 769,0170	34 629 235	0,022
2013	Utjämningsmission	5	0,1110	768 769,1280	34 629 240	0,022
2013	Sammanslagning 1:10	-31 166 316	–	768 769,128	3 462 924	0,222
2014	Nyemission	577 154	128 128,188	896 897,316	4 040 078	0,222
2021	Uppdelning av aktier 10:1	36 360 702	–	896 897,316	40 400 780	0,022

## Aktieägare

Antalet aktieägare i SyntheticMR uppgick per 31 december 2021 till 2 595 (2 231) stycken.

Nedan framgår SyntheticMRs 10 största ägare.

Per 2021-12-31	Totalt antal aktier	Totalt antal röster	Andel röster %	Andel kapital %
Staffan Persson, <i>inkl närstående</i>	11 803 840	11 803 840	29,22	29,22
Jan (Marcel) Warntjes	3 460 000	3 460 000	8,56	8,56
Handelsbanken Fonder	2 370 000	2 370 000	5,87	5,87
Swedbank Robur Fonder	2 000 000	2 000 000	4,95	4,95
Johan Sedihn	1 943 050	1 943 050	4,81	4,81
Berenberg Funds	1 603 911	1 603 911	3,97	3,97
Thord Wilkne	1 000 000	1 000 000	2,48	2,48
Avanza Pension	876 765	876 765	2,17	2,17
Aktia Asset Management	870 340	870 340	2,15	2,15
Nordnet Pensionsförsäkring	672 799	672 799	1,67	1,67
<b>Totalt</b>	<b>26 600 705</b>	<b>26 600 705</b>	<b>65,84</b>	<b>65,84</b>
<b>Övriga aktier</b>	<b>13 800 075</b>	<b>13 800 075</b>	<b>34,16</b>	<b>34,16</b>
<b>TOTALT</b>	<b>40 400 780</b>	<b>40 400 780</b>	<b>100,00</b>	<b>100,00</b>

## Omsättning och kursutveckling

Under 2021 omsattes totalt 5,8 miljoner aktier (7,9) i SyntheticMR AB till ett värde av 280 mnkr (207). Detta motsvarar ett genomsnittligt pris på 48 kr (26). Högsta och lägsta betalkurs under 2021 var 84 kr respektive 31 kr. Slutkursen på årets sista handelsdag, den 30 december, var 62 kr (34). Marknadsvärdet för SyntheticMR var vid december månads utgång 2 505 mnkr (1 382).

# Förvaltningsberättelse

Styrelsen och verkställande direktören för SyntheticMR AB (publ), organisationsnummer 556723-8877, avger härmed års- och koncernredovisning för räkenskapsåret 2021. SyntheticMR AB är noterat på Spotlight stock market. Bolaget har ca 2 600 aktieägare (2 200). Jämförelser angivna inom parentes avser motsvarande period föregående år.

## Information om verksamheten

SyntheticMR utvecklar innovativa analys- och avbildningsmetoder för magnetisk resonanstomografi (MRI) som kan snabba upp radiologers arbetsflöde och samtidigt leverera objektivt beslutsstöd till kliniker.

SyntheticMRs produktlösning SyMRI mäter kroppens faktiska vävnadsegenskaper och genererar flera kontrastviktade bilder, automatisk segmentering av biomarkörer och kvantitativa data i en enda undersökning. Det förser kliniker med objektiva data som underlättar diagnos, uppföljning och behandling av patienter.

Produkten säljs idag direkt till kunder genom våra regionala säljkontor i USA, Indien, Japan, Tyskland och Sydkorea. Företaget har partnersamarbeten med GE Healthcare, Siemens Healthineers, Philips Healthcare, Fujifilm, United Imaging och Hyland Healthcare.

Företaget grundades av Dr Marcel Warntjes 2007 och har 25 anställda globalt med huvudkontor i Linköping.

## SyMRI

SyntheticMRs programvara SyMRI levererar ett flertal kontrastbilder, segmentering av biomarkörer och kvantitativa data med en enda MR-sekvens. Med SyMRI kan undersökningstiden förkortas markant samtidigt som klinikern får mer information när de ska ställa en diagnos. Genom kortare MR-undersökningar, minskade värdköer och mer tillförlitliga diagnoser kan SyMRI bidra till ett mer effektivt arbetsflöde och ökad nytta för patienten.

## Produktpaket

SyMRI finns i olika produktpaket. Genom partnersamarbeten är SyMRI kompatibelt med MR-kameror från de fyra globalt marknadsledande tillverkarna GE Healthcare, Siemens Healthineers, Philips Healthcare och United Imaging.

**SyMRI NEURO** kan snabba upp MR-undersökningar av hjärnan samtidigt som det levererar objektivt beslutsstöd till radiologen och remitterande läkaren. Baserat på en enda 5 minuters sekvens levererar det kvantitativa vävnadskartor, SyMaps, samt flera kontrastviktade bilder som kan snabba upp arbetsflödet och leda till en bättre patientupplevelse.

**SyMRI MSK** kan användas på knä och ryggrad. Produkten levererar flera kontrastviktade bilder som är justerbara i efterhand, vilket ger radiologen möjlighet att optimera bilderna för att belysa olika vävnader beroende på patologi.

**MAGiC** är en kundanpassad version av SyMRI vilken marknadsförs av GE Healthcare under licensavtal.

## Väsentliga händelser under räkenskapsåret

### Marknad och försäljning

Under kvartal fyra nåddes den högsta kvartalsförsäljningen i SyntheticMRs historia.

Två globala licens- och distributionsavtal har ingåtts under året, ett med Siemens Healthineers och ett med Philips Healthcare.

Ett globalt licensavtal tecknades även med United Imaging gällande marknadsföring och försäljning av SyMRI NEURO under året. En första order från United Imaging erhöles under samma period.

SyMRI MSK erhöles under året CE-märkning och är nu godkänd för klinisk användning i Europa

Ett gemensamt utvecklingsprojekt med Canon Medical Systems och Juntendo University Hospital, Japan, har inletts.



Under året valde studien HEALTHy Brain and Child Development (HBCD) att använda SyMRI i sin studie.

### Effekter av Covid-19

Effekterna av covid-19 fortsatte under 2021 att ge upphov till utmanande förhållanden och påverkade verksamheten negativt. Omvärldssituationen gav följder såsom ändrade prioriteringar och framflyttade investeringsprojekt hos vissa slutkunder. I början av året ställdes flera marknadsföringsaktiviteter, liksom fysiska möten in eller flyttades fram på grund av de restriktioner som tidigare införts av flera länder runt om i världen. Även om flera aktiviteter ersattes av alternativa forum så påverkades möjligheterna att effektivt genomföra försäljningsprocesserna. Trots att osäkerheten kring covid-19 kvarstår förväntas lättnader i restriktionerna minska de negativa effekterna relaterade till pandemin under 2022.

### Väsentliga händelser efter räkenskapsårets slut

Se not 27.

### Organisation

Koncernens huvudkontor är beläget i Linköping. Vid årets utgång uppgick antalet anställda i SyntheticMR till 25 (24) personer.

### Omsättning och resultat

Nettoomsättning för helåret uppgick till 58 421 Tkr, vilket är en tillväxt jämfört med föregående år med 20 procent (48 729). Omsättningen omfattar sålda licenser, samt service- och uppgraderingsavtal. Ökningen i jämförelse med föregående år hänförs först och främst till ökat antal SyMRI-licenser.

Rörelsens kostnader uppgick till 55 291 Tkr, vilket är 5 965 Tkr högre jämfört med samma period föregående år (49 326). Ökningen på 5 965 Tkr hänförs till de investeringar som gjorts i egna säljresurser globalt.

Rörelseresultatet för året uppgick till 9 988 Tkr (865) vilket motsvarar en rörelsemarginal på 17 procent (2). Totalresultat efter skatt för helåret 2021 uppgick till 7 954 Tkr (451). Detta gav ett resultat per aktie före och efter utspädning på 0,20 kr (0,01).

### Skatt

Skatt på årets resultat uppgick till -2 523 Tkr (-152) och avser dels aktuell skatt på årets resultat och dels effekter av andra skattesatser hänförliga till utländska dotterföretag.

### Kassaflöde och likviditet

För helåret uppgick kassaflödet från den löpande verksamheten till 4 346 Tkr (-8 931). Ökningen förklaras främst av ett bättre rörelseresultat. Kundfordringarna uppgick vid slutet av året till 20,2 procent (17,4) av nettoomsättningen för helåret.

Kassaflödet från investeringsverksamheten uppgick till -5 217 Tkr (-5 555), varav investeringar i immateriella anläggningstillgångar uppgick till -5 060 Tkr (-5 555) och utgörs av aktiverade utvecklingsutgifter och patent.

Årets kassaflöde uppgick till -1 828 Tkr (-21 530) och per 31 december 2021 uppgick koncernens likvida medel till 11 552 Tkr (13 004).

### Finansiell ställning

Koncernens balansomslutning uppgick till 60 845 Tkr (47 820) Tkr per den 31 december 2021 och soliditeten var 75,8 (79,8) procent. Per den 31 december 2021 uppgick de kortfristiga fordringarna till 36 663 Tkr (22 801) Tkr. Fordringarna utgörs huvudsakligen av kundfordringar och upplupna intäkter. Ökningen förklaras till stor del av en ökad försäljning av SyMRI-licenser.

### Eget kapital

Eget kapital uppgick vid årets slut till 46 134 Tkr (38 179).

## Forskning och utveckling

Avancerad forskning och utveckling inom koncernen är en förutsättning för fortsatt kommersialisering av produkten SyMRI®. Koncernen bedömer att dess produkter, projekt samt med den personal som rekryterats, väl uppfyller möjligheterna för fortsatta framsteg.

## Patent

SyntheticMR har elva registrerade patent hos patentverket i USA, två i Europa, två i Japan och två i Kina. De godkända patenten täcker funktionalitet relaterat till SyMRI IMAGE och NEURO paketet. Patenten täcker MR sekvensen, den tekniska lösningen att segmentera olika vävnader i hjärnan baserat på absoluta värden från MR-kameran samt visualisering av kvantitativa MR-bilder och data. Ett av patenten avser en 3D-variant av SyntheticMRs kvantifiering. Då trenden i marknaden är 3D-visualisering innebär detta patent en viktig del i SyntheticMRs framtida produktportfölj. Patentskydden sträcker sig fram till 2037 och framåt. Ytterligare två patent har under 2021 skickats in till amerikanska patentverket men är ännu inte godkända. Patentering sker tillsammans med etablerade patentbyråer.

## Moderföretaget

SyntheticMR AB (publ) är moderföretag i SyntheticMR-koncernen. Verksamheten i moderföretaget överensstämmer i allt väsentligt med verksamheten för koncernen, varför kommentarerna för koncernen i stor utsträckning gäller även för moderföretaget.

## Aktieinformation

Aktiekapitalet per den 31 december 2021 uppgick till 896 897 kr och antalet aktier till 40 400 780 stycken. Samtliga aktier äger lika rätt till koncernens tillgångar och vinst. En aktie medför 1 röst. Kvotvärdet uppgår till 0,02 kr.

## Ägare

De största ägarna i SyntheticMR är Staffan Persson med bolag, Jan (Marcel) Warntjes samt Handelsban-

ken Fonder. Dessa aktieägare representerar tillsammans 43,6 procent av rösterna.

## Utdelning

För räkenskapsåret 2021 avser styrelsen i SyntheticMR föreslå att ingen utdelning lämnas.

## Bolagsstämma

Alla aktieägare som är registrerade i aktieägarregistret och anmäler sitt deltagande till koncernen enligt utfärdad kallelse har rätt att delta i förhandlingar på årsstämman. Årsstämman avseende räkenskapsåret 2021 äger rum den 10 maj 2022 klockan 18:00, Storgatan 11, Linköping.

## Redogörelse för styrelsens arbete under året

SyntheticMRs styrelse består av fyra ledamöter, som valdes av aktieägarna vid årsstämman den 11 maj 2021. Styrelsen har under 2021 haft tio protokollförda sammanträden samt ett antal möten över telefon. Styrelsens arbete bedrivs enligt särskild arbetsordning och instruktion om arbetsfördelning mellan styrelse och verkställande direktör. Frågor som har behandlats har bland annat rört koncernens globala etablering, samarbetspartners samt organisatoriska frågor. Styrelsen behandlar också samarbetsavtal, delårsrapporter, årsbokslut, revisions- och prognosfrågor.

Utöver verkställande direktören som föredragande vid styrelsens sammanträden deltar vid behov även andra tjänstemän i koncernen. Utöver protokollförda styrelsemöten har styrelsens ordförande och övriga styrelseledamöter haft kontinuerlig kontakt med koncernens verkställande direktör.

Ersättningar och förmåner till verkställande direktören för verksamhetsåret 2021 har beslutats av styrelsen. Styrelsen har utsett en valberedning under 2021. Koncernens revisor deltar årligen vid minst ett av styrelsens sammanträden.

## Bolagsstyrning

SyntheticMRs bolagsorgan består av bolagsstämma, styrelse, verkställande direktör och revisor. Dessa styrs

enligt de regler för bolagsstyrning som anges i aktiebolagslagen, bolagsordningen och noteringsavtalet med Spotlight stock market.

SyntheticMR omfattas för närvarande inte av svensk kod för bolagsstyrning då koncernens aktie är upptagen till handel på Spotlight stock market. Styrelsen har heller inte beslutat att tillämpa koden på frivillig grund. Styrelsen kommer att följa utvecklingen och kan om så finns behov införa de delar som blir tillämpliga på ett bolag i dess storlek.

### Ersättningsprinciper

Styrelseordförande och styrelseledamöter erhåller ersättning enligt beslut på årsstämman. Styrelsen fastställer verkställande direktörens ersättning vilken består av lön, pension och bonus.

### Revisor

Revisorn ska granska SyntheticMRs årsredovisning och räkenskaper samt styrelsen och VD:s förvaltning. Efter varje räkenskapsår ska revisorn lämna en revisionsberättelse till årsstämman. Revisor i SyntheticMR är BDO Mälardalen AB. Huvudansvarig revisor är Jörgen Lövgren, auktoriserad revisor och medlem av FAR.

### Framtida utveckling

Det är av väsentlig betydelse för SyntheticMRs framtida lönsamhet och finansiella ställning att SyMRI och de produkter som koncernen eventuellt utvecklar i framtiden kommersialiseras på ett framgångsrikt sätt. Kommersialisering sker till stor del genom partnersarbeten med de globala och ledande MR-tillverkarna.

### Risker och osäkerheter

SyntheticMR verkar på en global marknad genom bl.a. partners vilket innebär att bolaget är exponerat mot olika risker och osäkerhetsfaktorer, såsom marknadsrisker, verksamhetsrelaterade risker samt finansiella risker. Riskhanteringen inom SyntheticMR syftar till att identifiera, värdera och reducera risker relaterade till bolagets affär och verksamhet. För mer information se not 3.

### Förslag till disposition av vinst. Till årsstämmans förfogande står, belopp i kr:

Balanserat resultat	6 945 197
Överkursfond	17 761 503
Årets resultat	7 614 796
<b>Summa</b>	<b>32 321 497</b>
<b>Styrelsen föreslår att vinsten disponeras enligt följande:</b>	
I ny räkning överförs	32 321 497
<b>Summa</b>	<b>32 321 497</b>

## Flerårsöversikt

Nedan anges finansiell översikt för SyntheticMRs senaste fem verksamhetsår.

### Utdrag ur resultaträkningen

Tkr	Koncernen			Moderföretaget*	
	2021	2020	2019	2018	2017
Nettoomsättning	58 421	48 729	45 803	48 304	35 645
Aktiverade utgifter	4 379	3 498	2 578	2 430	2 272
Övriga rörelseintäkter	2 479	-2 036	941	827	58
<b>Summa intäkter</b>	<b>65 279</b>	<b>50 192</b>	<b>49 322</b>	<b>51 561</b>	<b>37 975</b>
Rörelsens kostnader	-55 290	-49 326	-44 405	-32 824	-26 857
<b>Rörelseresultat</b>	<b>9 988</b>	<b>865</b>	<b>4 917</b>	<b>18 737</b>	<b>11 117</b>
Finansnetto	436	-49	-16	-32	-32
<b>Resultat efter finansiella poster</b>	<b>10 424</b>	<b>816</b>	<b>4 901</b>	<b>18 705</b>	<b>11 085</b>
Skatt på årets resultat	-2 523	-152	-1 172	-4 052	-2 724
<b>Årets resultat</b>	<b>7 900</b>	<b>663</b>	<b>3 729</b>	<b>14 653</b>	<b>8 361</b>
Resultat per aktie, före utspädning	0,20	0,01	0,09	0,36	0,21
Resultat per aktie, efter utspädning	0,20	0,01	0,09	0,36	0,21

### Utdrag ur balansräkningen

Tkr	2021	2020	2019	2018	2017
Anläggningstillgångar	12 631	12 015	9 648	7 637	10 468
Omsättningstillgångar	48 215	35 805	46 791	48 437	28 598
– varav likvida medel	11 552	13 004	34 747	32 090	16 989
<b>Summa tillgångar</b>	<b>60 845</b>	<b>47 820</b>	<b>56 439</b>	<b>56 074</b>	<b>39 066</b>
Eget kapital	46 134	38 179	43 789	46 059	32 227
Långfristiga skulder	–	203	324	–	–
Kortfristiga skulder	14 711	9 438	12 326	10 015	6 839
<b>Summa skulder och eget kapital</b>	<b>60 845</b>	<b>47 820</b>	<b>56 439</b>	<b>56 074</b>	<b>39 066</b>

### Utdrag ur kassaflödesanalysen

Tkr	2021	2020	2019	2018	2017
Kassaflöde från den löpande verksamheten	4 346	-8 931	12 768	18 007	10 655
Kassaflöde från investeringsverksamheten	-5 217	-5 555	-3 624	-2 906	-2 984
Kassaflöde från finansieringsverksamheten	-957	-7 044	-6 548	–	–
<b>Periodens kassaflöde</b>	<b>-1 828</b>	<b>-21 530</b>	<b>2 596</b>	<b>15 101</b>	<b>7 671</b>
Likvida medel vid årets början	13 004	34 747	32 090	16 989	9 318
Omräkningsdifferens likvida medel	376	-213	61	–	–
<b>Likvida medel vid årets slut</b>	<b>11 552</b>	<b>13 004</b>	<b>34 747</b>	<b>32 090</b>	<b>16 989</b>

\* Koncernen bildades 1 juli 2019 och då verksamheten i dotterföretaget under 2019 var oväsentligt har koncernens finansiella information för 2019 upprättats för helåret 2019. Det finns inga jämförelsetal för koncernen före 2019, därför visas moderbolagets siffror som jämförelsetal för 2018 och 2017.

## Nyckeltal

Tkr	Koncernen			Moderföretaget	
	2021	2020	2019	2018	2017
Nettoomsättning	58 421	48 729	45 803	48 304	35 645
Försäljningstillväxt %	20	6	-5	36	88
Rörelseresultat	9 988	865	4 917	18 737	11 117
Rörelsemarginal %	17	2	11	39	31
Årets resultat	7 900	663	3 729	14 653	8 361
Kassaflöde från löpande verksamhet	4 346	-8 931	12 768	18 007	10 655
Eget kapital	46 134	38 179	43 789	46 059	32 227
Balansomslutning	60 845	47 820	56 439	56 074	39 066
Soliditet %	75,8	79,8	77,6	82,1	82,5
Avkastning på eget kapital %	19	2	8	37	30
Antal anställda	25	23	20	17	14
Antal aktier vid periodens slut före /efter utspädning	40 400 780	40 400 780	40 400 780	40 400 780	40 400 780
Genomsnittligt antal aktier vid periodens slut före/efter utspädning (se not 13)*	40 400 780	40 400 780	40 400 780	40 400 780	40 400 780
<b>Data per aktie i kr</b>					
Resultat per aktie, före/efter utspädning	0,20	0,01	0,09	0,36	0,21
Kassaflöde från den löpande verksamheten	0,11	-0,22	0,32	0,45	0,26
Eget kapital per aktie, före/efter utspädning	1,14	0,95	1,08	1,14	0,80
Föreslagen utdelning per aktie	–	–	1,50	1,50	–

## Definitioner nyckeltal

### IFRS-mått

**Resultat per aktie** – Periodens resultat dividerat med det vägda genomsnittet av antalet utestående aktier under perioden.

### Alternativa nyckeltal

**Försäljningstillväxt** – Procentuell förändring i försäljning jämfört med samma period föregående år.

**Rörelsemarginal %** – Rörelseresultat inklusive finansiella intäkter dividerat med nettoomsättning.

**Soliditet %** – Periodens utgående eget kapital dividerat med periodens utgående balansomslutning.

**Avkastning på eget kapital %** – Periodens resultat dividerat med genomsnittligt eget kapital.

**Antal anställda** – Genomsnittligt antal anställda under året.

**Kassaflöde från den löpande verksamheten per aktie** – Kassaflöde från den löpande verksamheten dividerat med genomsnittet av antalet utestående aktier under perioden

**Eget kapital per aktie** – Eget kapital dividerat med antalet utestående aktier vid periodens slut.

\* Historiska siffror har justerats för den aktieplit som genomfördes under 2021 för att möjliggöra en jämförelse mellan data per aktier.

# Koncernens resultaträkning och övrigt totalresultat

Tkr	Note	2021	2020
<b>Rörelsens intäkter</b>			
Nettoomsättning	5,7	58 421	48 729
Aktiverat arbete för egen räkning		4 379	3 498
Övriga rörelseintäkter	6	2 479	-2 036
<b>Summa intäkter och aktiverat arbete för egen räkning</b>		<b>65 278</b>	<b>50 192</b>
<b>Rörelsens kostnader</b>			
Övriga externa kostnader	8,9	-20 675	-18 399
Personalkostnader	10	-30 014	-26 907
Avskrivningar av materiella och immateriella anläggningstillgångar	14,15,16	-4 602	-4 020
<b>Rörelseresultat</b>		<b>9 988</b>	<b>865</b>
<b>Finansiella poster</b>			
Ränteintäkter och liknande resultatposter	11	-2	2
Räntekostnader och liknande resultatposter		438	-51
<b>Resultat från finansiella poster</b>		<b>436</b>	<b>-49</b>
Resultat före skatt		10 424	816
Skatt på årets resultat	12	-2 523	-152
<b>Årets resultat</b>		<b>7 900</b>	<b>663</b>
<b>Rapport över totalresultat</b>			
<i>Poster som senare kan återföras i resultaträkningen</i>			
Valutakursdifferenser		54	-213
Övrigt totalresultat		54	-213
<b>Totalresultat för året</b>		<b>7 954</b>	<b>451</b>
Resultat per aktie före och efter utspädning, kr	13	0,20	0.01

# Koncernens balansräkning

Tillgångar, eget kapital och skulder

Tkr	Not	2021-12-31	2020-12-31
<b>TILLGÅNGAR</b>			
<b>Anläggningstillgångar</b>			
Balanserade utgifter för utvecklingsarbeten	14	10 978	9 354
Patent	15	1 199	1 359
Inventarier, verktyg och installationer	16	156	157
Nyttjanderättstillgångar	9	199	1 145
Övriga anläggningstillgångar	17	99	–
<b>Summa anläggningstillgångar</b>		<b>12 631</b>	<b>12 015</b>
<b>Omsättningstillgångar</b>			
Kundfordringar	18,21	11 798	8 478
Övriga kortfristiga fordringar	21	822	1 817
Förutbetalda kostnader och upplupna intäkter	19	24 043	12 506
Likvida medel	20	11 552	13 004
<b>Summa omsättningstillgångar</b>		<b>48 215</b>	<b>35 805</b>
<b>SUMMA TILLGÅNGAR</b>		<b>60 845</b>	<b>47 820</b>
<b>EGET KAPITAL OCH SKULDER</b>			
<b>Eget kapital</b>			
Aktiekapital	22	897	897
Övrigt tillskjutet kapital	22	17 762	17 762
Reserver	22	-98	-152
Balanserade vinstmedel inklusive årets resultat		27 574	19 672
Eget kapital hänförligt till moderbolagets aktieägare		46 134	38 179
<b>Summa eget kapital</b>		<b>46 134</b>	<b>38 179</b>
<b>Långfristiga skulder</b>			
Långfristiga finansiella skulder	26	–	203
<b>Summa långfristiga skulder</b>		<b>–</b>	<b>203</b>
<b>Kortfristiga skulder</b>			
Kortfristiga finansiella skulder	26	203	957
Leverantörsskulder		2 580	1 143
Skatteskuld		1 023	–
Övriga kortfristiga skulder		627	472
Upplupna kostnader och förutbetalda intäkter	23	10 278	6 866
<b>Summa kortfristiga skulder</b>		<b>14 711</b>	<b>9 438</b>
<b>SUMMA EGET KAPITAL OCH SKULDER</b>		<b>60 845</b>	<b>47 820</b>

# Koncernens rapport över kassaflöden

Tkr	Not	2021	2020
<b>DEN LÖPANDE VERKSAMHETEN</b>			
Rörelseresultat		9 988	865
<i>Justeringar för poster som inte ingår i kassaflödet</i>			
Avskrivningar av materiella och immateriella tillgångar		4 602	4 020
Orealiserade kursdifferenser		-326	-
Erhållen ränta		-	2
Betald ränta		-19	-51
Betald skatt		-1 713	-2 468
<b>Kassaflöde från den löpande verksamheten före förändring av rörelsekapital</b>		<b>12 531</b>	<b>2 368</b>
Förändring av kundfordringar	18	-2 857	1 707
Förändring av övriga rörelsefordringar		-10 541	-12 464
Förändring av leverantörsskulder	21	1 433	-623
Förändring av övriga rörelseskulder		3 780	81
<b>Kassaflöde från den löpande verksamheten</b>		<b>4 346</b>	<b>-8 931</b>
<b>INVESTERINGSVERKSAMHETEN</b>			
Investeringar i immateriella anläggningstillgångar	14,15	-5 060	-5 555
Investeringar i materiella anläggningstillgångar	16	-46	-
Investeringar i övriga anläggningstillgångar		-110	-
<b>Kassaflöde från investeringsverksamheten</b>		<b>-5 217</b>	<b>-5 555</b>
<b>Finansieringsverksamheten</b>			
Utbetald utdelning		-	-6 060
Amortering av leasingskuld	26	-957	-984
<b>Kassaflöde från finansieringsverksamheten</b>		<b>-957</b>	<b>-7 044</b>
Årets kassaflöde		-1 828	-21 530
Likvida medel vid periodens början		13 004	34 747
Omräkningsdifferens likvida medel		376	-213
<b>Likvida medel vid periodens slut</b>	20	<b>11 552</b>	<b>13 004</b>



## Koncernens rapport över förändringar i eget kapital

Tkr	Aktie- kapital	Övrigt tillskjutet kapital	Omräk- nings- reserv	Balanserade vinstmedel inkl. periodens resultat	Summa eget kapital hänförligt till moderbolagets aktieägare
<b>Ingående eget kapital 2020-01-01</b>	897	17 762	61	25 069	43 789
Årets resultat	–	–	–	663	663
Årets övrigt totalresultat	–	–	-213	–	-213
<b>Årets totalresultat</b>	–	–	<b>-213</b>	<b>663</b>	<b>450</b>
Transaktion med koncernens ägare – utdelning	–	–	–	-6 060	-6 060
<b>Utgående eget kapital 2020-12-31</b>	<b>897</b>	<b>17 762</b>	<b>-152</b>	<b>19 672</b>	<b>38 179</b>

Tkr	Aktie- kapital	Övrigt tillskjutet kapital	Omräk- nings- reserv	Balanserade vinstmedel inkl. periodens resultat	Summa eget kapital hänförligt till moderbolagets aktieägare
<b>Ingående eget kapital 2021-01-01</b>	897	17 762	-152	19 672	38 179
Årets resultat	–	–	–	7 900	7 900
Årets övrigt totalresultat	–	–	54	–	54
<b>Årets totalresultat</b>	–	–	<b>54</b>	<b>7 900</b>	<b>7 954</b>
Transaktion med koncernens ägare – utdelning	–	–	–	–	–
<b>Utgående eget kapital 2021-12-31</b>	<b>897</b>	<b>17 762</b>	<b>-98</b>	<b>27 574</b>	<b>46 134</b>

# Moderföretagets resultaträkning och övrigt totalresultat

Tkr	Not	2021	2020
<b>Rörelsens intäkter</b>			
Nettoomsättning	5,7	48 085	41 345
Aktiverat arbete för egen räkning		4 379	3 498
Övriga rörelseintäkter	6	2 479	-2 036
<b>Summa intäkter</b>		<b>54 943</b>	<b>42 808</b>
<b>Rörelsens kostnader</b>			
Övriga externa kostnader	8,9	-22 844	-21 320
Personalkostnader	10	-19 065	-18 293
Avskrivningar av materiella och immateriella anläggningstillgångar	14,15,16	-3 644	-3 028
<b>Rörelseresultat</b>		<b>9 390</b>	<b>169</b>
<b>Finansiella poster</b>			
Ränteintäkter och liknande resultatposter	11	98	40
Räntekostnader och liknande resultatposter		451	-19
<b>Resultat från finansiella poster</b>		<b>549</b>	<b>21</b>
<b>Resultat före skatt</b>			
Skatt på årets resultat	12	-2 324	-58
<b>Årets resultat</b>		<b>7 615</b>	<b>131</b>
<b>Rapport över totalresultat</b>			
Årets resultat		7 615	131
Övrigt totalresultat		-	-
<b>Totalresultat för året</b>		<b>7 615</b>	<b>131</b>
Resultat per aktie före och efter utspädning	13	0,19	0,00

# Moderföretagets balansräkning

Tillgångar, eget kapital och skulder

Tkr	Not	2021-12-31	2020-12-31
<b>TILLGÅNGAR</b>			
<b>Anläggningstillgångar</b>			
Balanserade utgifter för utvecklingsarbeten	14	10 978	9 354
Patent	15	1 198	1 359
Inventarier, verktyg och installationer	16	156	157
<b>Summa anläggningstillgångar</b>		<b>12 333</b>	<b>10 870</b>
<b>Omsättningstillgångar</b>			
Kundfordringar	18,21	7 275	7 688
Övriga kortfristiga fordringar	21	741	1 816
Fordringar hos koncernföretag		12 215	4 707
Förutbetalda kostnader och upplupna intäkter	19	13 677	6 696
Kassa och bank	20	10 824	12 971
<b>Summa omsättningstillgångar</b>		<b>44 732</b>	<b>33 877</b>
<b>SUMMA TILLGÅNGAR</b>		<b>57 065</b>	<b>44 748</b>
<b>EGET KAPITAL OCH SKULDER</b>			
<b>Bundet eget kapital</b>			
Aktiekapital	22	897	897
Fond för utvecklingsutgifter		12 187	7 102
<b>Fritt eget kapital</b>			
Överkursfond	22	17 762	17 762
Balanserat resultat		6 945	11 900
Årets resultat		7 615	131
<b>Summa eget kapital</b>		<b>45 405</b>	<b>37 791</b>
<b>Kortfristiga skulder</b>			
Leverantörsskulder		2 489	1 136
Aktuell skatteskuld		1 023	–
Övriga kortfristiga skulder		606	447
Upplupna kostnader och förutbetalda intäkter	23	7 541	5 374
<b>Summa kortfristiga skulder</b>		<b>11 660</b>	<b>6 957</b>
<b>SUMMA EGET KAPITAL OCH SKULDER</b>		<b>57 065</b>	<b>44 748</b>

## Moderföretagets rapport över kassaflöden

Tkr	Not	2021	2020
<b>Den löpande verksamheten</b>			
Rörelseresultat		9 390	169
<b>Justeringar för poster som inte ingår i kassaflödet</b>			
Avskrivningar av materiella och immateriella tillgångar		3 644	3 028
Orealiserade kursdifferenser		-880	-
Erhållen ränta		-	40
Betald ränta		-6	-19
Betald skatt		-1 682	-2 468
<b>Kassaflöde från den löpande verksamheten före förändring av rörelsekapital</b>		<b>10 466</b>	<b>749</b>
Förändring av kundfordringar	18	876	2 049
Förändring av övriga rörelsefordringar		-14 065	-9 689
Förändring av leverantörsskulder	21	1 348	-512
Förändring av övriga rörelseskulder		4 011	-2 024
<b>Kassaflöde från den löpande verksamheten</b>		<b>2 637</b>	<b>-9 427</b>
<b>Investeringsverksamheten</b>			
Investeringar i immateriella anläggningstillgångar	14,15	-5 060	-5 555
Investeringar i materiella anläggningstillgångar		-46	-
<b>Kassaflöde från investeringsverksamheten</b>		<b>-5 106</b>	<b>-5 555</b>
<b>Finansieringsverksamheten</b>			
Utbetald utdelning		-	-6 060
<b>Kassaflöde från finansieringsverksamheten</b>		<b>-</b>	<b>-6 060</b>
Årets kassaflöde		-2 469	-21 044
Likvida medel vid årets början		12 971	34 015
Omräkningsdifferens likvida medel		322	-
<b>Likvida medel vid årets slut</b>	19	<b>10 824</b>	<b>12 971</b>

## Moderföretagets rapport över förändringar i eget kapital

Tkr	<i>Bundet eget kapital</i>		<i>Fritt eget kapital</i>			Totalt eget kapital
	Aktiekapital	Fond för utvecklingsutgifter	Överkursfond	Balanserat resultat	Årets resultat	
<b>Ingående balans 2020-01-01</b>	<b>897</b>	<b>5 996</b>	<b>17 762</b>	<b>15 345</b>	<b>3 721</b>	<b>43 720</b>
Justering för utvecklingsarbete	–	933	–	-933	–	–
<b>Justerad ingående balans 2020-01-01</b>	<b>897</b>	<b>6 929</b>	<b>17 762</b>	<b>14 412</b>	<b>3 721</b>	<b>43 720</b>
Resultatdisp. enl. årsstämman beslut	–	–	–	3 721	-3 721	–
Transaktioner med bolagets ägare - utdelning	–	–	–	-6 060	–	-6 060
Överföring fond för utvecklingsutgifter	–	5 779	–	-5 779	–	–
Återföring avskrivningar	–	-2 724	–	2 724	–	–
Årets totalresultat	–	–	–	–	131	131
<b>Utgående balans 2020-12-31</b>	<b>897</b>	<b>9 984</b>	<b>17 762</b>	<b>9 018</b>	<b>131</b>	<b>37 791</b>
<b>Ingående balans 2021-01-01</b>	<b>897</b>	<b>9 984</b>	<b>17 762</b>	<b>9,018</b>	<b>131</b>	<b>37 791</b>
Resultatdisp. enl. årsstämman beslut	–	–	–	131	-131	–
Transaktioner med bolagets ägare - utdelning	–	–	–	–	–	–
Överföring fond för utvecklingsutgifter	–	5 993	–	-5 993	–	–
Återföring avskrivningar	–	-3 790	–	3 790	–	–
Årets totalresultat	–	–	–	–	7 615	7 615
<b>Utgående balans 2021-12-31</b>	<b>897</b>	<b>12 187</b>	<b>17 762</b>	<b>6 945</b>	<b>7 615</b>	<b>45 405</b>

# Noter

## Not 1 Tillämpade redovisningsprinciper

### Allmän information

De finansiella rapporterna för SyntheticMR AB (publ) som omfattar det svenska moderföretaget och dess dotterföretag, per den 31 dec 2021, har godkänts av styrelsen och verkställande direktören den 8 april 2022 och kommer att föreläggas årsstämman den 10 maj 2022 för fastställande. SyntheticMR AB (publ) med organisationsnummer 556723-8877 är ett svenskregistrerat aktieföretag med säte i Stockholm. Besöksadressen till huvudkontoret är Storgatan 11, 582 23 Linköping. Moderföretagets aktier är noterade på Spotlight stock market. Koncernens verksamhet beskrivs i förvaltningsberättelsen.

### Överensstämmelse med normgivning och lag

Koncernredovisningen har upprättats i enlighet med International Financial Reporting Standards (IFRS) utgivna av International Accounting Standards Board (IASB) sådana de antagits av EU. Vidare tillämpar koncernen årsredovisningslagen (1995:1554) ("ÅRL") och RFR 1 Kompletterande redovisningsregler för koncerner utgivet av Rådet för finansiell rapportering. Eftersom dotterföretag bildats i USA utgör SyntheticMR AB moderföretag i en koncern ("SyntheticMR eller "koncernen") sedan 2019-07-01 varför koncernredovisning upprättas.

Moderföretaget tillämpar samma redovisningsprinciper som koncernen utom i de fall som anges nedan under avsnittet "Moderföretagets redovisningsprinciper".

Utöver finansiell data som definieras i IFRS presenteras specifika nyckeltal, s.k. alternativa nyckeltal för att återspegla resultatet i den underliggande verksamheten och öka jämförbarheten mellan olika perioder. Dessa alternativa nyckeltal ersätter inte finansiella data som definieras i IFRS.

### Förutsättningar vid upprättande av de finansiella rapporterna

Koncernredovisningen har upprättats utifrån antagandet om fortlevnad (going concern). Tillgångar och skulder är redovisade till historiska anskaffningsvärden om inget annat anges nedan. Att upprätta de finan-

siella rapporterna i enlighet med IFRS kräver att företagsledningen gör bedömningar och uppskattningar samt gör antaganden som påverkar tillämpningen av redovisningsprinciperna och de redovisade beloppen av tillgångar, skulder, intäkter och kostnader. Det verkliga utfallet kan avvika från dessa uppskattningar och bedömningar.

Uppskattningarna och antagandena ses över regelbundet. Ändringar av uppskattningar redovisas i den period ändringen görs om ändringen endast påverkar denna period, eller i den period ändringen görs och framtida perioder om ändringen påverkar både aktuell period och framtida perioder.

Bedömningar gjorda av företagsledningen vid tillämpningen av IFRS som har en betydande inverkan på de finansiella rapporterna och gjorda uppskattningar som kan medföra väsentliga justeringar i påföljande års finansiella rapporter beskrivs närmare i Not 2 – Väsentliga uppskattningar och bedömningar

De nedan angivna redovisningsprinciperna för koncernen har tillämpats konsekvent på samtliga perioder som presenteras i koncernens finansiella rapporter, om inte annat framgår nedan.

### Ändrade och nya redovisningsprinciper för året

Inga ändrade eller nya redovisningsprinciper har tillämpats under året

### Nya IFRS som ännu inte börjat tillämpas

Nya och förändrade IFRS vilka träder i kraft kommande räkenskapsår har inte förtdistillämpats och bedöms inte komma att ha någon väsentlig påverkan på koncernens finansiella rapporter.

### Segmentsrapportering

Ett rörelsesegment är en del av koncernen som bedriver verksamhet från vilken den kan generera intäkter och ådra sig kostnader och för vilka det finns fristående finansiell information tillgänglig. Ett rörelsesegments resultat följs vidare upp av företagets högste verkställande beslutsfattare, vilket koncernen har identifierat som den verkställande direktören. Företagsledningen har fastställt segmenten baserat på den information

som behandlas av verkställande direktören och som används som underlag för att fördela resurser och utvärdera resultat. I denna interna rapportering utgör koncernen ett segment.

### Klassificering

Anläggningstillgångar består i allt väsentligt av belopp som förväntas återvinnas efter mer än tolv månader räknat från balansdagen. Omsättningstillgångar och kortfristiga skulder består i allt väsentligt av belopp som förväntas återvinnas eller betalas inom tolv månader räknat från balansdagen.

### Utländsk valuta

Den funktionella valutan för moderföretaget är svenska kronor, vilken utgör rapporteringsvalutan för moderföretaget och koncernen. Samtliga belopp anges i svenska kronor om inget annat anges.

Transaktioner i utländsk valuta omräknas till den funktionella valutan till den valutakurs som föreligger på transaktionsdagen. Monetära tillgångar och skulder i utländsk valuta räknas om till den funktionella valutan till den valutakurs som föreligger på balansdagen. Icke-monetära poster, som värderas till historiskt anskaffningsvärde i en utländsk valuta, räknas inte om. Valutakursdifferenser som uppstår vid omräkningarna redovisas i årets resultat. Kursvinster och kursförluster på rörelsefordringar och rörelseskulder redovisas i rörelseresultatet, medan kursvinster och kursförluster på finansiella fordringar och skulder redovisas som finansiella poster.

Tillgångar och skulder i utlandsverksamheter omräknas från utlandsverksamhetens funktionella valuta till koncernens rapporteringsvaluta till den valutakurs som råder på balansdagen. Intäkter och kostnader i en utlandsverksamhet omräknas till svenska kronor till en genomsnittskurs som utgör en approximation av de valutakurser som förelegat vid respektive transaktions-tidpunkt. Omräkningsdifferenser som uppstår vid valutaomräkning av utlandsverksamheter redovisas i övrigt totalresultat och ackumuleras i omräkningsreserven i eget kapital. När bestämmande inflytande upphör för en utlandsverksamhet omklassificeras tillhörande omräkningsdifferenser från omräkningsreserven i eget kapital till resultatet.

### Intäkter

IFRS 15 utgår från en femstegsmodell för intäktsföring av kundavtal. Intäktsföring sker då kontroll över produkter och tjänster överförs till kunden.

### Prestationsåtaganden och tidpunkt för intäktsredovisning

Merparten av företagets intäkter härrör från försäljning av licenser med intäkter som redovisas vid en tidpunkt då kontrollen av licenserna har överförts till kunden. Denna tidpunkt inträffar normalt sett när licenserna levereras till kunden. Utöver licenser har bolaget identifierat service och support som ett separat prestationsåtagande i flertalet av bolagets kontrakt. Intäkten från dessa prestationsåtaganden redovisas över tid när prestationen utförs. Om service och support är separerat i avtalet är det detta transaktionspris som redovisas som intäkt över tid. I vissa avtal är dock service och support offererat som en helhet tillsammans med licensen och då utgör detta prestationsåtagande 10 procent av det totala transaktionspriset. Detta transaktionspris är det belopp som åtagandet hade haft om det sålts separat.

### Fastställande och allokering av transaktionspriset

Företagets intäkter är baserade på fasta priser, vilka även utgör transaktionspriset per avtal. Företaget ingår i vissa fall kundavtal som ger kunden rabatt på framtida order. Sådana rabatter utgör en "materiell rättighet" och resulterar i att en del av ersättningen som erhållits för den första försäljningen skjuts upp och redovisas som intäkt när efterföljande försäljning är uppfylld eller (om senare) när rätten att få rabatt löper ut. Företaget uppskattar då både sannolikheten för att kunden kommer att ta upp sitt framtida rabatterbudande och värdet av framtida köp som kan göras för att uppskatta värdet av de beviljade rättigheterna. Detta måste göras kontrakt för kontrakt för varje kund till vilken materiella rättigheter har beviljats.

### **Kostnader för att erhålla långsiktiga kontrakt och kostnader för att uppfylla kontrakt**

Provisioner som betalas till säljare för dess arbete med upphandling av längre avtal redovisas som en tillgång och skrivs av över kontraktperioden, dvs i samma mönster som intäkterna redovisas.

### **Avtalstillgång, avtalsskuld och kundfordringar**

När koncernen har en skyldighet att överföra varor eller tjänster för vilka företaget har erhållit ersättning (eller ska erhålla) från kund redovisas en avtalsskuld. Koncernens rätt till ersättning i utbyte mot varor och tjänster som företaget har överfört till en kund när denna rätt beror på något annat än den tid som förflutit redovisas som en avtalstillgång. En kundfordring redovisas när varorna/tjänsten levereras, eftersom det här är den tidpunkt då ersättningen är ovillkorlig.

### **Statliga stöd**

SyntheticMR har under året erhållit offentliga bidrag för projekt kring internationalisering. Det finns ingen återbetalningsskyldighet för de statliga stöden. Statliga bidrag redovisas i rapport över finansiell ställning som upplupen intäkt när det föreligger rimlig säkerhet att bidraget kommer att erhållas och att koncernen kommer att uppfylla de villkor som är förknippade med bidraget. Bidrag periodiseras systematiskt i årets resultat på samma sätt och över samma perioder som de kostnader bidragen är avsedda att kompensera för.

### **Finansiella intäkter och kostnader**

Finansiella intäkter består av ränteintäkter på bankmedel och finansiella kostnader består av kreditränta på outnyttjad checkkredit. Ränteintäkter och räntekostnader redovisas i enlighet med effektivräntemetoden. Effektivräntan är den ränta som diskonterar de uppskattade framtida in- och utbetalningarna under ett finansiellt instruments förväntade löptid till den finansiella tillgångens eller skuldens redovisade nettovärde. Beräkningen innefattar alla transaktionskostnader och avgifter som erlagts eller erhållits av avtalsparterna som är en del av effektivräntan. Finansiella intäkter och kostnader redovisas i den period till vilken de hänför sig.

### **Finansiella instrument**

IFRS 9, Finansiella instrument, hanterar klassificering,

värdering och redovisning av finansiella tillgångar och skulder. Standarden innehåller tre huvudsakliga värderingskategorier för finansiella tillgångar: upplupet anskaffningsvärde, verkligt värde över övrigt totalresultat och verkligt värde över resultatet. Klassificeringen baseras på enhetens affärsmodell och typ av avtalsenliga kassaflöden från den finansiella tillgången.

### **Finansiella tillgångar**

Koncernen klassificerar sina finansiella tillgångar i värderingskategorier, beroende på i vilket syfte tillgången förvärvades samt på vilka typer av kassaflöden som genereras. För närvarande är företagens samtliga finansiella tillgångar hänförliga till värderingskategorin upplupet anskaffningsvärde.

### **Upplupet anskaffningsvärde**

Koncernens finansiella tillgångar värderade till upplupet anskaffningsvärde utgörs av kundfordringar, övriga fordringar och likvida medel.

Tillgångar i denna kategori uppkommer huvudsakligen från tillhandahållande av varor och tjänster till kunder men innefattar även andra typer av finansiella tillgångar där målet är att hålla dessa tillgångar för att erhålla avtalsenliga kassaflöden och dessa kassaflöden är uteslutande betalningar av kapitalbelopp och ränta. De redovisas initialt till verkligt värde plus transaktionskostnader som är direkt hänförliga till förvärv eller emission (med undantag för kundfordringar som initialt redovisas till transaktionspris), och redovisas därefter till upplupet anskaffningsvärde med effektivräntemetoden.

### **Nedskrivning av finansiella tillgångar**

Nedskrivningsbehov för kundfordringar redovisas baserat på det förenklade tillvägagångssättet i IFRS 9 med användning av de förväntade kreditförlusterna för hela kontraktens återstående livslängd.

För att beräkna kreditförlustreserven på kundfordringar använder företaget en matris. I denna matris delas kundfordringarna upp i olika typer baserat på olika riskprofiler. De förväntade förlusterna baseras på försäljningsbetalningsprofilerna för försäljning under en period av 12 månader och motsvarande historiska kreditförluster som uppkommit inom denna period. De



historiska förlustfrekvenserna justeras för att återspegla aktuell och framåtblickande information om makroekonomiska prognoser som påverkar kundernas förmåga att betala fordran.

För kundfordringar, som redovisas netto, redovisas nedskrivningar i en separat reserv för befarade kundförluster, och kostnaden redovisas som övrig extern kostnad i resultaträkningen. Vid bekräftelse på att en kundfordring inte kommer att kunna betalas av kunden, skrivs tillgångens bruttovärde av mot tillhörande reserv.

Nedskrivningsbehov för övriga fordringar och likvida medel är redovisade utifrån den generella metoden för förväntade kreditförluster. Metoden som används vid beräkningen av nedskrivningen beror på om kreditrisken har ökat betydligt sedan det första redovisningstillfället av den finansiella tillgången. För de fordringar där kreditrisken inte har ökat avsevärt sedan det första redovisningstillfället redovisas kreditförlustreserv baserat på tolv månaders förväntade kreditförluster (steg 1). För de fordringar där kreditrisken har ökat betydligt sedan första redovisningstillfället, redovisas en kreditförlustreserv beräknad på bedömt fallissemang för hela kontraktets återstående livslängd (steg 2). För de fordringar där en faktisk förlustsituation har inträffat, beräknas kreditförlust reserven baserat på hela återstående livslängden. Den ränteintäkt som redovisas baseras då på nettofordran efter nedskrivning (steg 3).

Likvida medel inkluderar inlåning i banker.

### **Finansiella skulder**

Finansiella skulder redovisas till upplupet anskaffningsvärde. Finansiella skulder redovisade till upplupet anskaffningsvärde värderas initialt till verkligt värde inklusive transaktionskostnader. Efter det första redovisningstillfället värderas de till upplupet anskaffningsvärde med tillämpning av effektivräntemetoden.

## **Ersättningar till anställda**

### **Kortfristiga ersättningar**

Kortfristiga ersättningar till anställda såsom lön, betald semester, betald sjukfrånvaro, bonus, beräknas utan diskontering och redovisas som kostnad när de relaterade tjänsterna erhålls.

En avsättning redovisas för den förväntade kostnaden för bonusbetalningar när bolaget har en gällande rättslig eller informell förpliktelse att göra sådana betalningar till följd av att tjänster erhållits från anställda och förpliktelsen kan beräknas tillförlitligt.

### **Pension**

Koncernens samtliga pensionsplaner klassificeras som avgiftsbestämda. Som avgiftsbestämda pensionsplaner klassificeras de planer där företagets förpliktelse är begränsad till de avgifter företaget åtagit sig att betala. I sådant fall beror storleken på den anställdes pension på de avgifter som företaget betalar till privat administrerade pensionförsäkringsplaner och den kapitalavkastning som avgifterna ger. Följaktligen är det den anställde som bär den aktuariella risken (att ersättningen blir lägre än förväntat) och investeringsrisken (att de investerade tillgångarna kommer att vara otillräckliga för att ge de förväntade ersättningarna).

Koncernens förpliktelser avseende avgifter till avgiftsbestämda planer redovisas som en kostnad i årets resultat i den takt de intjänas genom att de anställda utfört tjänster åt företaget under en period. Koncernens förpliktelse för varje period utgörs av de belopp som företaget ska bidra med för den aktuella perioden.

### **Ersättningar vid uppsägning**

En avsättning redovisas i samband med uppsägningar av personal endast om företaget är bevisligen förpliktigt att avsluta en anställning före den normala tidpunkten eller när ersättningar lämnas som ett erbjudande för att uppmuntra frivillig avgång.

### **Leasingavtal**

När ett avtal ingås bedömer koncernen om avtalet är, eller innehåller, ett leasingavtal. Ett avtal är, eller innehåller, ett leasingavtal om avtalet överlåter rätten att under en viss period bestämma över användningen av en identifierad tillgång i utbyte mot ersättning.

### Nyttjanderättstillgångar

Koncernen redovisar nyttjanderättstillgångar i rapporten över finansiell ställning på inledningsdatumet för leasingavtalet (d.v.s. det datum då den underliggande tillgången blir tillgänglig för användande). Nyttjanderättstillgångar värderas till anskaffningsvärde efter avdrag för ackumulerade avskrivningar och eventuella nedskrivningar, samt justerat för omvärderingar av leasingskulden. Anskaffningsvärdet för nyttjanderättstillgångar inkluderar det initiala värdet som redovisas för den hänförliga leasingskulden, initiala direkta utgifter, samt eventuella förskottsbetalningar som görs på eller innan inledningsdatumet för leasingavtalet efter avdrag av eventuella erhållna incitament. Förutsatt att SyntheticMR inte är rimligt säkra på att äganderätten till den underliggande tillgången kommer att övertas vid utgången av leasingavtalet skrivs nyttjanderättstillgången av linjärt under det kortare av leasingperioden och nyttjandeperioden.

### Leasingskulder

På inledningsdatumet för ett leasingavtal redovisar koncernen en leasingskuld motsvarande nuvärdet av de leasingbetalningar som ska erläggas under leasingperioden. Leasingperioden bestäms som den icke-uppsägningsbara perioden tillsammans med perioder att förlänga eller säga upp avtalet om koncernen är rimligt säkra på att nyttja de optionerna. Leasingbetalningarna inkluderar fasta betalningar (efter avdrag för eventuella förmåner i samband med tecknandet av leasingavtalet som ska erhållas), variabla leasingavgifter som beror på ett index eller ett pris (t.ex. en referensränta) och belopp som förväntas betalas enligt restvärdesgarantier. Leasingbetalningarna inkluderar dessutom lösenpriset för en option att köpa den underliggande tillgången eller straffavgifter som utgår vid uppsägning i enlighet med en uppsägningsoption, om sådana optioner är rimligt säkra att nyttjas av SyntheticMR. Variabla leasingavgifter som inte beror på ett index eller ett pris redovisas som en kostnad i den period som de är hänförliga till.

För beräkning av nuvärdet av leasingbetalningarna använder koncernen den implicita räntan i avtalet om den enkelt kan fastställas och i övriga fall används koncernens marginella upplåningsränta per inledningsda-

tumet för leasingavtalet. Efter inledningsdatumet av ett leasingavtal ökar leasingskulden för att återspegla räntan på leasingskulden och minskar med utbetalda leasingavgifter. Dessutom omvärderas värdet på leasingskulden till följd av ändringar i avtal, förändringar av leasingperioden, förändringar i leasingbetalningar eller förändringar i en bedömning att köpa den underliggande tillgången.

### Tillämpning av praktiska undantag

SyntheticMR tillämpar de praktiska undantagen avseende korttidsleasingavtal och leasingavtal där den underliggande tillgången är av lågt värde. Korttidsleasingavtal definieras som leasingavtal med en initial leasingperiod om maximalt 12 månader efter beaktande av eventuella optioner att förlänga leasingavtalet. Leasingavtal där den underliggande tillgången är av lågt värde utgörs i koncernen t.ex. av kontorsinventarier. Leasingbetalningar för korttidsleasingavtal och leasingavtal där den underliggande tillgången är av lågt värde kostnadsförs linjärt över leasingperioden.

### Materiella anläggningstillgångar

Materiella anläggningstillgångar redovisas till anskaffningsvärde efter avdrag för ackumulerade avskrivningar och eventuella nedskrivningar. I anskaffningsvärdet ingår inköpspriset samt kostnader direkt hänförliga till tillgången för att bringa den på plats och i skick för att utnyttjas i enlighet med syftet med anskaffningen. Redovisningsprinciper för nedskrivningar framgår nedan.

Det redovisade värdet för en materiell anläggningstillgång tas bort ur balansräkningen vid utrangering eller avyttring eller när inga framtida ekonomiska fördelar väntas från användning eller utrangering/avyttring av tillgången. Vinst eller förlust som uppkommer vid avyttring eller utrangering av en tillgång utgörs av skillnaden mellan försäljningspriset och tillgångens redovisade värde med avdrag för direkta försäljningskostnader. Vinst och förlust redovisas som övrig rörelseintäkt/kostnad.

### Avskrivningsprinciper

Avskrivningar baseras på ursprungliga anskaffningsvärdet minskat med eventuella restvärden. Avskrivning sker linjärt över tillgångens beräknade nyttjandeperiod. Beräknade nyttjandeperioder:

- inventarier, verktyg och installationer 3-5 år

Bedömning av en tillgångs restvärde och nyttjandeperiod görs årligen.

### Immateriella anläggningstillgångar

#### Forskning och utveckling

Utgifter för forskning som syftar till att erhålla ny vetenskaplig eller teknisk kunskap redovisas som kostnad då de uppkommer.

Utgifter för utveckling, t.ex. att ta fram nya eller förbättrade produkter, redovisas som en tillgång i balansräkningen då företaget kan påvisa att produkten är tekniskt användbar, tillgången bedöms ge upphov till framtida ekonomiska fördelar och utgifterna kan beräknas på ett tillförlitligt sätt. Slutligen ska företaget ha tillräckliga resurser att fullfölja utvecklingen och därefter använda eller sälja den immateriella tillgången.

Det redovisade värdet inkluderar direkt hänförliga personalkostnader. Övriga utgifter för utveckling redovisas i årets resultat som kostnad när de uppkommer. Redovisade utvecklingsutgifter i balansräkningen är upptagna till anskaffningsvärde minus ackumulerade avskrivningar och eventuella nedskrivningar.

#### Övriga immateriella tillgångar

Utgifter, i form av avgifter och konsultkostnader, för blivande patent redovisas som en tillgång i balansräkningen i den omfattning som dessa bedöms kunna leda till färdiga patent.

### Avskrivningsprinciper

Avskrivningar redovisas i årets resultat linjärt över immateriella tillgångars beräknade nyttjandeperioder. Nyttjandeperioderna omprövas minst årligen.

Aktiverade utvecklingsutgifter där avskrivningar ej har påbörjats prövas för nedskrivningsbehov årligen eller så snart indikationer uppkommer som tyder på att tillgången värde inte kan försvaras. Immateriella tillgångar med bestämbara nyttjandeperioder skrivs av från den tidpunkt som de är tillgängliga för användning. De beräknade nyttjandeperioderna är:

- Aktiverade utvecklingsutgifter 5 år
- Patent 5 år

### Nedskrivningar av icke-finansiella tillgångar

Vid varje rapporttillfälle görs bedömning om det föreligger indikation på nedskrivningsbehov avseende koncernens tillgångar. Om det inte går att fastställa väsentliga oberoende kassaflöden till en enskild tillgång ska vid prövning av nedskrivningsbehov tillgångarna grupperas till den lägsta nivå där det går att identifiera väsentliga oberoende kassaflöden, en så kallad kassagenererande enhet. Om någon indikation på nedskrivningsbehov finns beräknas tillgångens återvinningsvärde som det högsta av nyttjandevärdet och verkligt värde minus försäljningskostnader. Nyttjandevärde är nuvärdet av framtida kassaflöden diskonterade med en räntesats som är baserad på en riskfri ränta justerad för den risk som är förknippad med den specifika tillgången. Nedskrivning görs om återvinningsvärdet understiger det redovisade värdet.

Nedskrivningar återförs om en senare ökning av återvinningsvärdet objektivt kan hänföras till en händelse som inträffat efter det att nedskrivningen gjordes. En nedskrivning återförs endast till den utsträckning tillgångens redovisade värde efter återföring inte över

stiger det redovisade värde som tillgången skulle ha haft om någon nedskrivning inte hade gjorts.

### Skatter

Inkomstskatter utgörs av aktuell skatt och uppskjuten skatt. Inkomstskatter redovisas i årets resultat utom då underliggande transaktioner redovisats i övrigt totalresultat eller i eget kapital varvid tillhörande skatteeffekt redovisas i övrigt totalresultat eller i eget kapital.

Aktuell skatt är skatt som ska betalas eller erhållas avseende aktuellt år, med tillämpning av de skattesatser som är beslutade eller i praktiken beslutade per balansdagen. Till aktuell skatt hör även justering av aktuell skatt hänförlig till tidigare perioder.

Uppskjuten skatt beräknas enligt balansräkningsmetoden med utgångspunkt i temporära skillnader mellan redovisade och skattemässiga värden på tillgångar och skulder. Värderingen av uppskjuten skatt baserar sig på hur underliggande tillgångar eller skulder förväntas bli realiserade eller reglerade. Uppskjuten skatt beräknas med tillämpning av de skattesatser och skatteregler som är beslutade eller i praktiken beslutade per balansdagen.

Uppskjutna skattefordringar avseende avdragsgilla temporära skillnader och underskottsavdrag redovisas endast i den mån det är sannolikt att dessa kommer att kunna utnyttjas. Värdet på uppskjutna skattefordringar reduceras när det inte längre bedöms sannolikt att de kan utnyttjas.

### Avsättningar

Avsättningar redovisas i balansräkningen när bolaget har en förpliktelse (legal eller informell) på grund av en inträffad händelse och då det är sannolikt att ett utflöde av resurser som är förknippade med ekonomiska fördelar kommer att krävas för att uppfylla förpliktelsen och beloppet kan beräknas på ett tillförlitligt sätt. Avsättningar sker även för händelser efter balansdagen i den utsträckning de bekräftar förhållanden som förelåg per balansdagen, till exempel domstolsutslag rörande tvister. Om bolaget räknar med att erhålla en gottgörelse motsvarande en avsättning som gjorts, till exempel genom ett försäkringsavtal, redovisas gottgörelsen som en tillgång i balansräkningen när det är i det närmaste säkert att gottgörelsen kommer att

erhållas. Om effekten av tidsvärdet för den framtida betalningen bedöms som väsentlig fastställs avsättningens värde genom att den bedömda framtida utbetalningen nuvärdesberäknas med en diskonteringsfaktor före skatt som avspeglar marknadens aktuella värdering av tidsvärdet och de eventuella risker som hänförs till förpliktelsen. Den successiva ökning av det avsatta beloppet som nuvärdesberäkningen medför redovisas som en räntekostnad i resultatet.

### Eventualförpliktelser

En eventualförpliktelse redovisas när det finns ett möjligt åtagande som härrör från inträffade händelser och vars förekomst bekräftas endast av en eller flera osäkra framtida händelser eller när det finns ett åtagande som inte redovisas som en skuld eller avsättning på grund av det inte är troligt att ett utflöde av resurser kommer att krävas.

### Eget kapital

Samtliga företagets aktier är stamaktier. Aktiekapitalet redovisas till stamaktiernas kvotvärde och överskjutande del redovisas som övrigt tillskjutet kapital. Transaktionskostnader som direkt kan hänföras till emission av nya aktier redovisas, netto efter skatt, i eget kapital som ett avdrag från emissionslikviden.

### Kassaflödesanalys

Kassaflödesanalysen har upprättats enligt den indirekta metoden, vilket innebär att resultatet justeras för transaktioner som inte medfört in- eller utbetalningar under perioden samt för eventuella intäkter eller kostnader som hänförs till investerings- eller finansieringsverksamheten.

### Moderföretagets redovisningsprinciper

Moderföretaget har upprättat sin årsredovisning enligt årsredovisningslagen (1995:1554) och den av Rådet för finansiell rapportering utgivna rekommendation RFR 2 "Redovisning för juridisk person". Moderföretaget tillämpar samma redovisningsprinciper som koncernen med de avvikelser som anges nedan. De nedan angivna redovisningsprinciperna för moderföretaget har tillämpats konsekvent på samtliga perioder som presenteras i moderföretagets finansiella rapporter, om inte annat anges.

## Uppställning

Rapporten över finansiell ställning och rapporten över resultatet är för moderbolaget uppställda enligt årsredovisningslagens uppställningsformer, medan rapporten över totalresultat, rapporten över förändringar i eget kapital och rapport över kassaflöden baseras på IAS 1 Utformning av finansiella rapporter respektive IAS 7 Rapport över kassaflöden.

## Leasing

Reglerna om redovisning av leasingavtal enligt IFRS 16 tillämpas inte i moderföretaget. Detta innebär att leasingavgifter redovisas som kostnad linjärt över leasingperioden, och att nyttjanderätter och leasingkulder inte inkluderas i moderföretagets balansräkning. Identifiering av ett leasingavtal görs dock i enlighet med IFRS 16, d.v.s. att ett avtal är, eller innehåller, ett leasingavtal om avtalet överlåter rätten att under en viss period bestämma över användningen av en identifierad tillgång i utbyte mot ersättning.

## Not 2 Väsentliga uppskattningar och bedömningar

För att upprätta de finansiella rapporterna måste SyntheticMR göra bedömningar och antaganden som påverkar tillgångs- och skuldposter, respektive intäkts- och kostnadsposter redovisade i bokslutet. De uppskattningar och bedömningar för redovisningsändamål som behandlas i detta avsnitt är de som bedöms vara de viktigaste för en förståelse av de finansiella rapporterna.

### Återvinning av värdet på utvecklingsutgifter

Koncernen investerar i forskning och utveckling varav delar redovisas som immateriell tillgång, se vidare not 14. Redovisningen av utvecklingsutgifter som tillgång kräver att bedömningar görs att produkten i framtiden förväntas bli tekniskt och kommersiellt användbar samt att framtida ekonomiska fördelar är troliga. Avskrivning av aktiverade utvecklingsutgifter sker över en bedömd nyttjandeperiod om maximalt 5 år. Den bedömda försäljningsvolymen respektive nyttjandeperioden kan komma att omprövas, vilket kan medföra nedskrivningsbehov.

## Not 3 Risker och osäkerhetsfaktorer

SyntheticMR verkar på en global marknad genom partners vilket innebär att bolaget är exponerat mot olika risker och osäkerhetsfaktorer, såsom marknadsrisker, verksamhetsrelaterade risker samt finansiella risker. Riskhanteringen inom SyntheticMR syftar till att identifiera, värdera och reducera risker relaterade till bolagets affär och verksamhet.

### Marknadsrisker

Genom SyntheticMRs partners är företaget närvarande på ett stort antal geografiska marknader vilket innebär en exponering för politiska och ekonomiska risker både globalt och i enskilda länder eller regioner. Svag ekonomisk utveckling och ansträngda finanser kan, på vissa marknader, medföra att de statliga investeringarna inom hälsovård påverkas negativt och att det blir svårare för privata sjukhus och kliniker att ordna finansiering.

### Verksamhetsrelaterade risker

#### Kvalificerade medarbetare

Koncernen är beroende av nyckelpersoner och kvalificerade medarbetare, både i företagsledningen och i den operativa verksamheten. Detta för att öka marknadspenetrationen av nuvarande produkter samt fortsatt produktutveckling. Koncernens förmåga att attrahera, rekrytera och behålla kvalificerad personal, ett antal nyckelpersoner med specialistkompetens, samt ledning har stor betydelse för företagets framtida framgång.

#### Immateriella rättigheter

Värdena i SyntheticMR är delvis beroende av företagets förmåga att erhålla och försvara patent och andra immateriella rättigheter. Patentskydd för medicinska och medicintekniska projekt, innovationer och företag kan vara osäkert och omfatta komplicerade rättsliga och

tekniska frågor. Patent måste sökas och upprätthållas i olika jurisdiktioner och det kan inte tas för givet att beviljade patent ger långsiktigt skydd då utfärdade patent kan bestridas, ogiltigförklaras och kringgås. Det kan inte tas för givet att företagets inlämnade patentsökningar kommer att beviljas. Det kan ej försäkras att den tekniska verkshöjden i beviljade patent och eventuellt i framtiden beviljade patent är tillräcklig för att åstadkomma ett nödvändigt skydd eller är tillräcklig för att erhålla tänkta marknadsandelar. Det kan inte heller uteslutas att nya patent inom området eller nya upptäckter kan komma att påverka SyntheticMRs möjligheter till marknadsframgång. Sådan negativ påverkan på marknadsframgång kan i sin tur få en negativ påverkan på SyntheticMRs finansiella ställning och framtida resultatutveckling. I den mån SyntheticMR inom ramen för produktutveckling använder sig av tekniker som är patenterade eller kommer att bli patenterade kan ägare till dessa patent hävda patentintrång. Den osäkerhet som är förknippad med patent innebär att det är svårt att förutsäga resultatet av sådana tvister.

### **Legala tvister**

Genom SyntheticMRs verksamhet riskerar företaget att bli inblandat i tvister hänförliga till den löpande verksamheten. Sådana tvister kan bland annat innefatta produktansvar, avtalsfrågor, immateriella rättigheter och påstådda brister i leverans av företagets produkter. Tvister kan allt som oftast bli kostsamma, tidskrävande och hindra den löpande verksamheten.

Tvister avseende immateriella rättigheter är kostsamma och kan få en materiell påverkan på SyntheticMR verksamhet och finansiella ställning, dessutom kan det vara mycket svårt att förutse utgången av komplicerade tvister. Tvister relaterade till företagets produktansvar kan exempelvis omfatta påstådd oaktamhet, garantibrott eller felbehandling, vilket kan leda till omfattande kostnader oavsett om SyntheticMR slutligen hålls ansvarigt eller inte. SyntheticMR har försäkringar för produktansvar, men risk finns att framtida krav kan komma att överstiga eller falla utanför försäkringsskyddet.

### **Produktens funktionalitet och kvalitet**

För en verksamhet som SyntheticMRs är det väsentligt att visa att de produkter som bolaget har utvecklat eller kommer att utveckla kan kommersialiseras på ett framgångsrikt sätt inom bolagets marknadssegment. Det kan inte försäkras att kommersialisering av bolagets tekniker kommer att röna framgång, och det kan inte tas för givet att bolaget kommer att få acceptans för sina tekniker och produkter av industriella partners eller slutkunder.

### **Produktansvar och försäkringar**

Inom området hälsovård finns alltid en risk avseende produktansvar. Marknadsföring och försäljning inom företagets marknadsområde innebär en betydande risk vad gäller produktansvar och kan resultera i att SyntheticMR hålls ansvarig. Produktansvarsförsäkringar är ett hävdvunnet sätt att söka gardera sig mot sådana eventuella risker, men det kan inte tas för givet att sådana försäkringar kommer att täcka framtida anspråk mot företaget. Anspråk på produktansvar kan leda till betydande kostnader för tvisteförfarande och skadestånd. Ett anspråk mot SyntheticMR utöver det tillgängliga försäkringsskyddet, eller ett anspråk som leder till betydande negativ exponering, kan få negativ effekt på SyntheticMRs verksamhet, resultat och finansiella ställning. Det kan inte heller säkerställas att lämplig försäkring kan erhållas till en acceptabel premie eller att en sådan försäkring överhuvudtaget kan erhållas.

### **Konkurrens**

Betydelsen av varje produkts konkurrenskraft är avgörande för SyntheticMRs framgång. Därtill kommer risken att konkurrerande metoder eller projekt kan vara mer effektiva, säkrare eller billigare än de som SyntheticMR har utvecklat. Det kan inte heller uteslutas att konkurrenter har eller kommer att få tillgång till väsentligt större ekonomiska, tekniska och personella resurser än SyntheticMR. Detta skulle kunna innebära att konkurrenter till bolaget kan få fram konkurrerande produkter snabbare än SyntheticMR. Det kan inte heller uteslutas att SyntheticMRs konkurrenter även kan ha tillgång till större kapacitet för tillverkning (i den mån detta är relevant) och distribution än SyntheticMR. Det kan således

inte tas för givet att SyntheticMRs nuvarande eller framtida produkter når marknadsmässig framgång i konkurrens med andra likartade produkter eller lösningar.

### **Samarbeten**

SyntheticMRs marknadsstrategi bygger på fungerande samarbeten med utvecklingspartners både i den tidiga utvecklingsfasen och i den senare fasen för produktframtagning, marknadsföring, försäljning och distribution. SyntheticMR har i nuläget strategiska samarbeten med ett antal MR-tillverkare vilka är GE Healthcare, Siemens Healthineers, Philips Healthcare och United Imaging. Om SyntheticMR skulle förlora en eller flera av dessa samarbetspartner kan det ha negativ påverkan på företagets omsättning, resultat och ställning.

### **Regulatoriska godkännanden/myndigheters godkännanden**

SyntheticMR utvecklar medicintekniska produkter och därmed styrs verksamheten av de krav och standarder som bestämts av tillsynsmyndigheter. Regeländringar kan därför medföra ökade kostnader eller utgöra hinder i försäljningen av SyntheticMRs produkter. Regulatoriska processer kan också påverka möjligheten att introducera nya produkter på olika marknader. Liksom andra företag inom den medicintekniska branschen är SyntheticMR beroende av bedömningar och beslut av berörda myndigheter, till exempel Food and drug administration (FDA) i USA. Ansökningar till dessa myndigheter kräver omfattande dokumentation och oförutsedda omständigheter kan försena möjligheten att introducera, marknadsföra och sälja företagets produkter.

SyntheticMRs verksamhet bedrivs enligt ett kvalitetssystem som uppfyller internationella regler och produkt-säkerhetsstandarder från International Organization for Standardization (ISO). Kvalitetssystemet utvärderas och certifieras av externa tillsynsmyndigheter och inspekteras regelbundet. För det fall exempelvis säkerhetsföreskrifter inte skulle uppfyllas kan detta resultera i förseningar samt stoppade leveranser av SyntheticMRs produkter.

### **Finansiella risker**

Koncernen är genom sin verksamhet exponerad för olika slag av finansiella risker. Med finansiella risker avses fluktuationer i företagets resultat och kassaflöde till följd av förändringar i valutakurser och finansierings- och kreditrisker.

### **Valutarisker**

Valutakursrisken är risken för fluktuationer i värdet av ett finansiellt instrument på grund av förändringar i valutakurser. SyntheticMR utsätts för transaktionsexponering vilket uppstår i samband med valutaflöden vid köp och försäljning i andra valutor än svenska kronor. Koncernen är beroende av den amerikanska dollarns och eurons utveckling gentemot den svenska kronan eftersom huvuddelen av faktureringen sker i dollar och i euro, medan huvuddelen av kostnaderna är i svenska kronor.

Koncernen använder inga säkringsinstrument i form av terminer eller optioner för att säkra valutarisker vilket innebär att valutakurseffekter får genomslag i resultatet.

## Transaktionsexponering

Koncernens transaktionsexponering netto omräknat till Tkr fördelar sig på följande valutor netto:

Tkr	Koncernen		Moderföretaget	
	2021	2020	2021	2020
USD	27 603	20 984	27 425	20 604
EUR	2 997	1 006	2 997	1 006
<b>Summa</b>	<b>30 601</b>	<b>21 989</b>	<b>30 422</b>	<b>21 610</b>

I företagets resultaträkning ingår valutakursvinster och valutakursförluster med 1 718 (-2 705) Tkr i rörelseresultatet och med 455 (0) Tkr i finansnettot. Transaktionsexponeringen har inte säkrats.

## Känslighetsanalys

Koncernen är beroende av den amerikanska dollarns och eurons utveckling gentemot den svenska kronan eftersom huvuddelen av faktureringen sker i dollar och i euro medan huvuddelen av kostnaderna är i svenska kronor. Under 2021 bokfördes intäkterna i dollar till en genomsnittlig kurs på 8,59 SEK, att jämföra med 9,15 SEK under 2020. Under 2021 bokfördes intäkterna i euro till en genomsnittlig kurs på 10,18 SEK, att jämföra med 10,35 SEK under 2020. Valutaeffekterna har haft en negativ effekt på omsättningen. Med oförändrade valutakurser hade omsättningen ökat med 27 procent för helåret 2021 jämfört med föregående år.

En känslighetsanalys av valutaexponeringen visar att effekten på rörelseresultatet under 2021 av en förändring i den amerikanska dollarkursen med +/- 10 procent är cirka +/- 3,2 MSEK (2,2) och att motsvarande effekt av en förändring i eurokursen med +/- 10 procent är cirka +/- 0,3 MSEK (0,6).

Koncernen påverkas även av valutaeffekter på balansräkningsposter, vilka fördelar sig på följande valutor.

TUSD	Koncernen		Moderföretaget	
	2021	2020	2021	2020
Kundfordringar	1 109	948	1 628	1 194
Likvida medel	473	1 275	393	1 271
Leverantörsskulder	42	20	32	19
<b>Summa</b>	<b>1 624</b>	<b>2 243</b>	<b>2 053</b>	<b>2 484</b>
<b>TEUR</b>				
Kundfordringar	102	34	102	34
Likvida medel	76	116	76	116
Leverantörsskulder	38	2	38	2
<b>Summa</b>	<b>216</b>	<b>152</b>	<b>216</b>	<b>152</b>

En känslighetsanalys av valutaexponeringen på ovanstående balansräkningsposter visar att effekten på rörelse-



resultatet under 2021 av en förändring i dollarkursen per balansdagen med +/-10 procent är +/- 965 Tkr (760) och att motsvarande effekt av en förändring i eurokursen med +/-10 procent är +/- 65 Tkr (32).

### Finansieringsrisk (likviditetsrisk)

SyntheticMR kommer även i framtiden att vara fortsatt beroende av att finansiera marknads lansering av nuvarande produkter och utveckling av nya produkter. Finansieringen sker antingen genom egenfinansiering eller genom partnerfinansiering. Det kan ej försäkras att SyntheticMR i framtiden kommer att kunna finna expensionskapital. SyntheticMR kan därmed komma att behöva ytterligare kapital och det kan ej uteslutas att tillgången till ytterligare kapital är begränsad vid de tidpunkter då detta behövs, vilket kan få negativa effekter på bolagets marknadsvärde och/eller dess förmåga att tillvarata investeringsmöjligheter.

Koncernen arbetar aktivt med uppföljning av kassaflöden och uppdaterar kontinuerligt prognoser över förväntad likviditetstrend. Detta möjliggör att eventuella nödvändiga åtgärder kan hanteras i god tid. Baserat på nu kända förutsättningar är bedömningen är att bolaget har tillräcklig likviditet för att bedriva sin verksamhet i enlighet med nuvarande planer.

Koncernens avtalade odiskonterade kassaflöden för finansiella skulder framgår av tabellen nedan. Skulder har inkluderats i den period när återbetalning tidigast kan krävas.

Koncernen	2021					Totalt
	<6 mån	6-12 mån	1-2 år	2-5 år	>5 år	
Tkr						
Leasingskulder	203	–	–	–	–	203
Leverantörsskulder	2 580	–	–	–	–	2 580
Övriga kortfristiga skulder	6 636	1 996	1 777	496	–	10 905
<b>Summa</b>	<b>9 419</b>	<b>1 996</b>	<b>1 777</b>	<b>496</b>	<b>–</b>	<b>13 688</b>

### Kreditrisk

Koncernens kreditrisk består huvudsakligen av kundfordringar gällande kommersiella partners (t ex GE Healthcare, Siemens Healthineers och Philips Healthcare) som sålt bolagets produkter, samt specifika sjukhus till vilka bolaget sålt SyMRI direkt. Koncernen bedömer att kreditrisken fortsatt kommer att vara mycket låg och att kreditkvaliteten är hög och förväntas inte förändras. Se not 18.

Nedan visas kreditavtal/-ramar som koncernen har ingått:

Tkr	2021-12-31	
	Beviljad kredit	Nyttjad kredit
Rörelsekredit	5 000	–
Kreditlimit	10 000	–

## Not 4 Segmentsrapportering

Eftersom koncernen utgörs av ett segment framgår de upplysningar om intäkter som krävs av not 5. Koncernen har en kund vars omsättning överstiger 10 procent av koncernens totala nettoomsättning. Koncernens samtliga anläggningstillgångar finns i moderföretaget.

## Not 5 Intäkternas fördelning

Koncernen erhåller sina intäkter från överföring av licenser samt service och support som sker vid en viss tidpunkt eller över tid. Koncernens och moderföretagets intäkter fördelar sig enligt nedan;

Tkr	Koncernen		Moderföretaget	
	2021	2020	2021	2020
<i>Geografisk marknad</i>				
Sverige	1 666	1 289	1 666	1 289
Övriga länder	56 755	47 440	46 419	40 056
<b>Summa</b>	<b>58 421</b>	<b>48 729</b>	<b>48 085</b>	<b>41 345</b>
<i>Intäktslag</i>				
Licenser	56 502	47 039	46 510	39 752
Service och Support	1 919	1 690	1 575	1 593
<b>Summa</b>	<b>58 421</b>	<b>48 729</b>	<b>48 085</b>	<b>41 345</b>
<i>Tidpunkt för redovisning</i>				
Licenser överförda vid viss tidpunkt	56 502	47 039	46 510	39 752
Tjänster överförda över tid	1 919	1 690	1 575	1 593
<b>Summa</b>	<b>58 421</b>	<b>48 729</b>	<b>48 085</b>	<b>41 345</b>

Följande tabell visar hur mycket av de redovisade intäkter under 2021 som är hänförliga till periodiserade avtalsskulder som avser förutbetalda service och support.

Tkr	Koncernen		Moderföretaget	
	2021	2020	2021	2020
Redovisade intäkter som var inkluderade i balanserade avtalsskulder vid ingången av året	2 507	1 173	1 807	1 173
<b>Summa</b>	<b>2 507</b>	<b>1 173</b>	<b>1 807</b>	<b>1 173</b>

## Not 6 Övriga rörelseintäkter

Tkr	Koncernen		Moderföretaget	
	2021	2020	2021	2020
Kursresultat på fordringar/skulder av rörelsekaraktär	1 718	-2 705	1 718	-2 705
Erhållna bidrag	761	669	761	669
Övrigt	-	-	-	-
<b>Summa</b>	<b>2 479</b>	<b>-2 036</b>	<b>2 479</b>	<b>-2 036</b>

## Not 7 Inköp och försäljning inom koncernen

%	Moderföretaget	
	2021	2020
Andel av försäljningen som avser koncernföretag	2%	2%
Andel av inköpen som avser koncernföretag	10%	13%

## Not 8 Arvode och kostnadsersättningar till revisorer

Med revisionsuppdrag avses granskning av årsredovisningen och bokföringen samt styrelsens och verkställande direktörens förvaltning. Revisionsverksamhet utöver revisionsuppdraget innebär andra kvalitetssäkringstjänster som skall utföras enligt författning, bolagsordning, stadgar eller avtal. Skatterådgivning innehåller både rådgivning och granskning av efterlevnad inom skatteområdet. Övriga tjänster är andra uppdrag.

Tkr	Koncernen		Moderföretaget	
	2021	2020	2021	2020
<b>BDO</b>				
Revisionsuppdrag	705	528	705	528
Revisionsverksamhet utöver revisionsuppdraget	–	10	–	10
Övriga tjänster	165	35	165	35
<b>Summa</b>	<b>869</b>	<b>573</b>	<b>869</b>	<b>573</b>

## Not 9 Leasingavtal

Koncernen Tkr	Nyttjanderättstillgångar			Leasingskuld
	Lokal	Fordon	Totalt	
<b>Ingående balans 2020-01-01</b>	<b>953</b>	<b>353</b>	<b>1 306</b>	<b>1 312</b>
Tillkommande avtal	–	–	–	–
Avskrivningar	-824	-168	-992	–
Avslutade avtal	–	–	–	–
Omvärdering av avtal	832	–	832	832
Räntekostnader	–	–	–	32
Leasingavgifter	–	–	–	-1 016
<b>Utgående balans 2020-12-31</b>	<b>961</b>	<b>184</b>	<b>1 145</b>	<b>1 160</b>

Koncernen Tkr	Nyttjanderättstillgångar			Leasingskuld
	Lokal	Fordon	Totalt	
<b>Ingående balans 2021-01-01</b>	<b>961</b>	<b>184</b>	<b>1 145</b>	<b>1 160</b>
Tillkommande avtal	–	–	–	–
Avskrivningar	-824	-123	-946	–
Avslutade avtal	–	–	–	–
Omvärdering av avtal	–	–	–	–
Räntekostnader	–	–	–	13
Leasingavgifter	–	–	–	-970
<b>Utgående balans 2021-12-31</b>	<b>137</b>	<b>61</b>	<b>199</b>	<b>203</b>

Tkr	2021	2020
Avskrivningar på nyttjanderättstillgångar	-946	-992
Räntekostnader på leasingkulder	13	32
Kostnad avseende korttidsleasingavtal	-131	-66
<b>Summa</b>	<b>-1 065</b>	<b>-1 026</b>

För upplysning om odiskonterade kassaflöden hänförliga till leasing, se not 3.

#### Moderföretaget

Tkr	2021	2020
Årets leasingavgifter	1 138	1 221
<b>Avtalade framtida leasingavgifter avseende kontrakt som förfaller till betalning</b>		
Inom ett år	984	1 034
Senare än ett år men inom fem år	1 980	213
Senare än fem år	–	–
<b>Summa</b>	<b>2 964</b>	<b>1 246</b>

## Not 10 Anställda, personalkostnader och ledande befattningshavares ersättningar

### Medelantalet anställda

I koncernen var medelantalet anställda 25 (23) personer, varav 8 (8) kvinnor och 17 (15) män.

Vid årets utgång uppgick antalet anställda till 25 (24) personer. Samtliga är anställda i det svenska moderbolaget förutom 6 varav 6 män och 0 kvinnor i dotterföretaget i USA.

### Könsfördelning i företagsledningen

Det finns en kvinnlig och tre manliga ledande befattningshavare i koncernen samt tre män och en kvinna i styrelsen.

### Löner och andra ersättningar till ledande befattningshavare och övriga anställda samt sociala kostnader

Tkr	2021				2020			
	Ledande befattningshavare och styrelse		Övriga anställda		Ledande befattningshavare och styrelse		Övriga anställda	
	Koncernen	Moderföretaget	Koncernen	Moderföretaget	Koncernen	Moderföretaget	Koncernen	Moderföretaget
Löner och ersättningar	6 968	4 142	15 172	8 519	4 882	4 882	14 644	6 999
Sociala avgifter	2 782	2 584	4 431	3 048	3 471	3 471	3 421	2 451
(varav pensionskostnader)	(1 107)	(1 032)	(1 968)	(1 045)	(1 559)	(1 559)	(1 266)	(808)
<b>Summa</b>	<b>9 750</b>	<b>6 727</b>	<b>19 602</b>	<b>11 567</b>	<b>8 353</b>	<b>8 353</b>	<b>18 065</b>	<b>9 450</b>

## Löner och andra ersättningar till styrelse<sup>1</sup> och ledning

<sup>1</sup> Periodiseringen av styrelsen arvode sker från årsstämma till årsstämma vilket är oförändrat mot föregående år.

2021	Grundlön, styrelsearvode	Rörlig ersättning	Övriga förmåner	Pensions- kostnader	Totalt
Styrelseordförande Johan Sedih	375	–	–	–	375
Styrelseledamot Petra Apell	150	–	–	–	150
Styrelseledamot Staffan Persson	150	–	–	–	150
Styrelseledamot Marcel Warntjes	–	–	–	–	–
Verkställande direktör Ulrik Harrysson	1 508	126	142	489	2 265
Övriga ledande befattningshavare (3)	3 952	707	4	617	5 281
<b>Summa</b>	<b>6 135</b>	<b>833</b>	<b>146</b>	<b>1 107</b>	<b>8 221</b>

2020	Grundlön, styrelsearvode	Rörlig ersättning	Övriga förmåner	Pensions- kostnader	Totalt
Styrelseordförande Johan Sedih	350	–	–	–	350
Styrelseledamot Petra Apell, från 5 maj 2020	100	–	–	–	100
Styrelseledamot Staffan Persson	150	–	–	–	150
Styrelseledamot Marcel Warntjes	–	–	–	–	–
Verkställande direktör Ulrik Harrysson	1 427	–	140	482	2 049
Övriga ledande befattningshavare (3)	2 673	182	35	1 078	3 968
<b>Summa</b>	<b>4 700</b>	<b>182</b>	<b>175</b>	<b>1 559</b>	<b>6 616</b>

### Rörlig ersättning

Verkställande direktörens rörliga ersättning var under 2021 maximerad till 50 procent av den årliga bruttolönen. Den rörliga ersättningen baserades på bolagsmål fastställda av styrelsen.

### Pensioner

Samtliga pensionsåtaganden är avgiftsbestämda. Pensionsåldern för verkställande direktören och ledande befattningshavare är 65 år och pensionspremien motsvarar ITP-planen. Inga övriga pensionsförpliktelser förekommer.

### Avgångsvederlag

För verkställande direktören gäller en uppsägningstid om sex månader vid egen uppsägning och sex månader vid uppsägning från bolagets sida. Verkställande direktören har rätt till sex månadslöner i avgångsvederlag och får i båda fallen lön under uppsägningstiden. Mellan bolaget och andra ledande befattningshavare gäller en ömsesidig uppsägningstid om tre månader, om inte gällande lag förordar längre uppsägningstid. Under uppsägningstiden utgår lön. Till styrelseledamöterna utgår inget avgångsvederlag.

### Styrelsens arvode

Enligt årsstämmans beslut 2021 skall arvode till styrelsens ledamöter valda vid årsstämman för tiden intill utgången av årsstämman 2022 utgå enligt följande: Styrelsens ordförande erhåller 375 000 kronor och övriga ledamöter som ej är anställda eller konsulter i företaget erhåller 150 000 kronor.

## Not 11 Finansiella intäkter och kostnader

Samtliga intäkter och kostnader är hänförliga till tillgångar och skulder värderade till upplupet anskaffningsvärde.

Tkr	Koncernen		Moderföretaget	
	2021	2020	2021	2020
Övriga ränteintäkter	-	2	-	2
Valutakursvinster	455	-	455	-
Övriga ränteintäkter från koncernbolag	-	-	100	38
Övriga räntekostnader	-19	-51	-6	-19
<b>Summa</b>	<b>436</b>	<b>-49</b>	<b>549</b>	<b>21</b>

## Not 12 Skatt på årets resultat

Tkr	Koncernen		Moderföretaget	
	2021	2020	2021	2020
<b>Aktuell skattekostnad</b>				
Årets skattekostnad	-2 523	-152	-2 324	-58
<b>Redovisat resultat före skatt</b>	<b>10 424</b>	<b>816</b>	<b>9 939</b>	<b>190</b>
Skatt beräknad enligt gällande skattesats 20.6 %	-2 147	-175	-2 047	-40
Effekter av andra skattesatser för utländska dotter företag (skattesatser 26% - 34%)	-1	-22	-	-
Skatteeffekt av ej avdragsgilla kostnader	-321	-25	-321	-25
Skatteeffekt av ej skattepliktig intäkter	23	62	-	-
Skatt hänförlig till tidigare år	-77	8	44	8
<b>Redovisad effektiv skatt</b>	<b>-2 523</b>	<b>-152</b>	<b>-2 324</b>	<b>-58</b>

## Not 13 Utdelning per aktie, resultat per aktie och antal aktier

	Koncernen		Moderföretaget	
	2021	2020	2021	2020
Föreslagen utdelning per aktie i kr	-	-	-	-
Totalt antal aktier vid årets ingång	4 040 078	4 040 078	4 040 078	4 040 078
Aktiesplit 10:1	36 360 702	-	36 360 702	-
- varav innehav egna aktier	-	-	-	-
Antal utestående aktier vid årets utgång	40 400 780	4 040 078	40 400 780	4 040 078
Antal utestående aktier justerad för split	-	40 400 780	-	40 400 780
Genomsnittligt antal utestående aktier under perioden	40 400 780	40 400 780	40 400 780	40 400 780
Resultat per aktie före/efter utspädning	0,20	0,01	0,19	0,03
<b>Årets totalresultat</b>	<b>7 954</b>	<b>451</b>	<b>7 615</b>	<b>131</b>

## Not 14 Balanserade utvecklingsutgifter

Tkr	Koncernen		Moderföretaget	
	2021	2020	2021	2020
Ingående anskaffningsvärden	29 969	25 046	29 969	25 046
Aktiverade utgifter	5 000	4 923	5 000	4 923
<b>Utgående ackumulerade anskaffningsvärden</b>	<b>34 969</b>	<b>29 969</b>	<b>34 969</b>	<b>29 969</b>
Ingående avskrivningar	-20 616	-17 791	-20 616	-17 791
Årets avskrivningar enligt plan	-3 376	-2 824	-3 376	-2 824
<b>Utgående ackumulerade avskrivningar</b>	<b>-23 991</b>	<b>-20 616</b>	<b>-23 991</b>	<b>-20 616</b>
<b>Utgående värde vid årets slut</b>	<b>10 978</b>	<b>9 354</b>	<b>10 978</b>	<b>9 354</b>

Aktiverade utvecklingsutgifter avser utveckling av nya versioner av SyntheticMRs mjukvaruprodukter. Dessa utvecklingsutgifter aktiveras och skrivs av över 5 år från det att produkten släpps på marknaden och tillgången därmed kan anses börja bidra till företagets intäkter.

Prövning av nedskrivningsbehov för egenutvecklad immateriell tillgång sker årligen för de projekt där ej avskrivning har påbörjats samt då indikationer på att nedskrivningsbehov föreligger. Återvinningsbart belopp för kassagenere- rande enheter fastställs baserat på nyttjandevärde.

För samtliga aktiverade utgifter har avskrivning påbörjats. En bedömning har gjorts huruvida det föreligger några indikationer på nedskrivningsbehov. Baserat på företagets utveckling under 2021, förväntad tillväxttakt samt belop- pets storlek på de aktiverade tillgångarna, har ingen formell nedskrivningsprövning utförts.

## Not 15 Patent

Tkr	Koncernen		Moderföretaget	
	2021	2020	2021	2020
Ingående anskaffningsvärden	3 764	3 132	3 764	3 132
Årets anskaffningar	62	632	62	632
<b>Utgående ackumulerade anskaffningsvärden</b>	<b>3 825</b>	<b>3 764</b>	<b>3 825</b>	<b>3 764</b>
Ingående avskrivningar	-2 404	-2 243	-2 404	-2 243
Årets avskrivningar enligt plan	-222	-162	-222	-162
<b>Utgående ackumulerade avskrivningar</b>	<b>-2 627</b>	<b>-2 404</b>	<b>-2 627</b>	<b>-2 404</b>
<b>Utgående värde vid årets slut</b>	<b>1 199</b>	<b>1 359</b>	<b>1 199</b>	<b>1 359</b>

## Not 16 Inventarier och installationer

Tkr	Koncernen		Moderföretaget	
	2021	2020	2021	2020
Ingående anskaffningsvärden	378	378	378	378
Inköp	46	–	46	–
<b>Utgående ackumulerade anskaffningsvärden</b>	<b>424</b>	<b>378</b>	<b>424</b>	<b>378</b>
Ingående avskrivningar	-221	-178	-221	-178
Årets avskrivningar enligt plan	-47	-43	-47	-43
<b>Utgående ackumulerade avskrivningar</b>	<b>-268</b>	<b>-221</b>	<b>-268</b>	<b>-221</b>
<b>Utgående värde vid årets slut</b>	<b>156</b>	<b>157</b>	<b>156</b>	<b>157</b>

## Not 17 Övriga anläggningstillgångar

Tkr	Koncernen		Moderföretaget	
	2021	2020	2021	2020
Ingående anskaffningsvärden	–	–	–	–
Aktiverad kostnad för att erhålla kontrakt	99	–	–	–
<b>Utgående värde vid årets slut</b>	<b>99</b>	<b>–</b>	<b>–</b>	<b>–</b>

## Not 18 Kundfordringar

För att beräkna kreditförlustreserven på kundfordringar använder bolaget en matris. I denna matris delas kundfordringarna upp i olika typer baserat på olika riskprofiler. Då företaget har en större kund som utgör majoriteten av kundfordringar har dessa fordringar delats in i separat grupp för beräkning av kreditförlust. Resterande kundfordringar delas upp baserat på olika riskprofiler, exempelvis MR-tillverkare eller sjukhus.

Utöver detta så analyseras nedskrivningsbehovet av kundfordringarna individuellt då de är försenade för inbetalning.

Med beaktande av företagets matris för beräkning av kreditförlust, med tillhörande historisk och framtida information tillsammans med individuell analys, har inga kreditförluster reserverats för. Nedan framgår en åldersfördelning av företagets utestående kundfordringar där 88 procent är ej förfallna.

Tkr	Koncernen		Moderföretaget	
	2021	2020	2021	2020
<b>Åldersanalys redovisat värde</b>				
Ej förfallet	10 413	8 323	7 159	7 569
Förfallet 0-30 dagar	551	134	115	117
Förfallet 30-90 dagar	71	20	–	2
Förfallet mer än 90 dagar	762	2	–	–
<b>Summa</b>	<b>11 798</b>	<b>8 478</b>	<b>7 275</b>	<b>7 688</b>

Inget nedskrivningsbehov av kundfordringar har identifierats under året.



## Not 19 Förutbetalda kostnader och upplupna intäkter

Tkr	Koncernen		Moderföretaget	
	2021	2020	2021	2020
Förutbetalda försäkringar	432	409	432	409
Förutbetalda hyror	253	220	253	220
Upplupna intäkter	22 912	11 520	12 600	5 717
Övriga poster	447	357	392	350
<b>Summa</b>	<b>24 043</b>	<b>12 506</b>	<b>13 677</b>	<b>6 696</b>

## Not 20 Likvida medel

Tkr	Koncernen		Moderföretaget	
	2021	2020	2021	2020
<b>Följande delkomponenter ingår i likvida medel:</b>				
Kassa och Bank	11 552	13 004	10 824	12 971
<b>Summa</b>	<b>11 552</b>	<b>13 004</b>	<b>10 824</b>	<b>12 971</b>

## Not 21 Finansiella tillgångar och skulder

Företagets innehar följande finansiella tillgångar och skulder. Samtliga är värderade till upplupet anskaffningsvärde.

Verkligt värde för finansiella tillgångar och skulder, som redovisas till upplupet anskaffningsvärde, bedöms i allt väsentligt motsvara dess verkliga värde

Tkr	Koncernen		Moderföretaget	
	2021	2020	2021	2020
<b>Finansiella tillgångar till upplupet anskaffningsvärde</b>				
Likvida medel	11 552	13 004	10 824	12 971
Kundfordringar	11 798	8 478	7 275	7 688
Andra finansiella tillgångar	822	1 817	12 956	6 523
<b>Summa</b>	<b>24 172</b>	<b>23 299</b>	<b>31 055</b>	<b>27 182</b>
<b>Finansiella skulder till upplupet anskaffningsvärde</b>				
Leverantörsskulder	2 580	1 143	2 489	1 136
Leasingskuld	203	1 160	–	–
<b>Summa</b>	<b>2 783</b>	<b>2 302</b>	<b>2 489</b>	<b>1 136</b>

## Not 22 Aktiekapital

Per den 31 december 2021 uppgick det registrerade aktiekapitalet till 896 897 kr fördelat på 40 400 780 aktier. SyntheticMR har endast ett aktieslag. Aktierna motsvaras av en röst vardera och är berättigade till lika stora delar av utdelningsbara vinstmedel. För kompletterande information, se avsnitt SyntheticMR – Aktien, sid 30.

Ingående antal aktier 1 januari 2021	4 040 078
Aktiesplit 10:1	36 360 702
<b>Utgående antal aktier 31 december, 2021</b>	<b>40 400 780</b>

## Övrigt tillskjutet kapital

Övrigt tillskjutet kapital utgörs av kapital tillskjutet av koncernens ägare i form av överkursfond.

## Reserver

Koncernens reserv avser till fullo en omräkningsreserv, vilken innefattar alla valutakursdifferenser som uppstår vid omräkning av finansiella rapporter från utländska verksamheter som har upprättat sina finansiella rapporter i en annan funktionell valuta än den valuta som koncernens finansiella rapporter presenteras i. Koncernen presenterar sina finansiella rapporter i svenska kronor. Ackumulerad omräkningsdifferens redovisas i resultatet vid avyttring av den utländska verksamheten.

## Not 23 Upplupna kostnader och förutbetalda intäkter

Tkr	Koncernen		Moderföretaget	
	2021	2020	2021	2020
Semesterlöner	1 139	1 076	1 139	1 076
Upplupna styrelsearvoden	406	406	406	406
Upplupna löner	1 749	1 043	674	251
Upplupna sociala avgifter	661	749	661	749
Förutbetalda intäkter	4 440	2 507	2 778	1 807
Övriga poster	1 883	1 086	1 883	1 086
<b>Summa</b>	<b>10 278</b>	<b>6 866</b>	<b>7 541</b>	<b>5 374</b>

## Not 24 Närstående transaktioner

För beskrivning av transaktioner med personer i ledande ställning och styrelse hänvisas till not 10. Under 2021 har transaktioner med närstående skett med totalt 1 618 Tkr. Beloppet avser konsultarvode till styrelseledamot Marcel Warntjes i sin roll som ansvarig för innovation och som Senior Advisor till företagets ledning samt konsultarvode till Johanna Norén i sin roll som interim CFO under första kvartalet. Fakturering har skett till marknadsvärde.

## Not 25 Förslag till vinstdisposition

Tkr		
<b>Till årsstämman förfogande står följande vinstmedel:</b>	<b>2021</b>	<b>2020</b>
Balanserat resultat	6 945	11 900
Överkursfond	17 762	17 762
Årets resultat	7 615	131
<b>Summa</b>	<b>32 322</b>	<b>29 792</b>
<b>Styrelsen föreslår att vinstmedel disponeras enligt följande:</b>		
Till aktieägare utdelas	–	–
I ny räkning överföres	32 322	29 792
<b>Summa</b>	<b>32 322</b>	<b>29 792</b>

## Not 26 Skulder hänförliga till finansieringsverksamheten

	Koncernen	
	Leasingskulder	
Tkr	2021	2020
<b>Ingående balans</b>	1 160	1 312
<b>Kassaflödespåverkande</b>		
Amortering av leasingskuld	-957	-984
<b>Icke kassaflödespåverkande</b>		
Implementering av IFRS 16	–	–
Omvärdering leasingavtal	–	832
<b>Utgående balans</b>	<b>203</b>	<b>1 160</b>

## Not 27 Händelser efter räkenskapsårets utgång

Bolaget har under mars 2022 genomfört en riktad nyemission av aktier till ett belopp motsvarande 60 miljoner SEK före transaktionskostnader.

SyntheticMR US Inc ingick efter räkenskapsårets utgång ett partnerskap med Hyland Healthcare.

Givet oroligheterna i bolagets geografiska närområde bevakas situationen och risker som uppkommer av dessa förändringar. Bolaget gör allt de kan för att minimera påverkan på verksamheten även om oroligheterna inte har en direkt påverkan på bolaget.

Styrelsen och verkställande direktören försäkrar att årsredovisningen har upprättats i enlighet med god redovisningssed och ger en rättvisande bild av bolagets ställning och resultat. Förvaltningsberättelsen för bolaget ger en rättvisande översikt över utvecklingen av bolagets verksamhet, ställning och resultat samt beskriver väsentliga risker och osäkerhetsfaktorer som bolaget står inför.

Stockholm den 7 april 2022

**Johan Sedihn**  
Ordförande

**Ulrik Harrysson**  
Verkställande direktör

**Staffan Persson**  
Ledamot

**Marcel Warntjes**  
Ledamot

**Petra Apell**  
Ledamot

Vår revisionsberättelse har avgivits den 7 april 2022  
BDO Mälardalen AB

**Jörgen Lövgren**  
Auktoriserad revisor

# Revisionsberättelse

Till bolagsstämman i SyntheticMR AB (publ)  
Org.nr. 556723-8877

## Rapport om årsredovisningen

### Uttalanden

Vi har utfört en revision av årsredovisningen och koncernredovisningen för Synthetic MR AB (publ) för år 2021. Bolagets årsredovisning och koncernredovisning ingår på sidorna 32-68 i detta dokument.

Enligt vår uppfattning har årsredovisningen upprättats i enlighet med årsredovisningslagen och ger en i alla väsentliga avseenden rättvisande bild av moderbolagets finansiella ställning per den 31 december 2021 och av dess finansiella resultat och kassaflöde för året enligt årsredovisningslagen.

Koncernredovisningen har upprättats i enlighet med årsredovisningslagen och ger en i alla väsentliga avseenden rättvisande bild av koncernens finansiella ställning per den 31 december 2021 och av dess finansiella resultat och kassaflöde för året enligt International Financial Reporting Standards (IFRS), såsom de antagits av EU, och årsredovisningslagen. Förvaltningsberättelsen är förenlig med årsredovisningens och koncernredovisningens övriga delar.

Vi tillstyrker därför att bolagsstämman fastställer resultaträkningen och balansräkningen för moderbolaget och koncernen.

### Grund för uttalanden

Vi har utfört revisionen enligt International Standards on Auditing (ISA) och god revisionssed i Sverige. Vårt ansvar enligt dessa standarder beskrivs närmare i avsnittet "Revisorns ansvar". Vi är oberoende i förhållande till moderbolaget och koncernen i enligt god revisionssed i Sverige och har i övrigt fullgjort vårt yrkesetiska ansvar enligt dessa krav.

Vi anser att de revisionsbevis vi har inhämtat är tillräckliga och ändamålsenliga som grund för våra uttalanden.

### Annan information än årsredovisningen

Det är styrelsen och verkställande direktören som har ansvaret för den andra informationen. Den andra informationen återfinns på sidorna 1-31.

Vårt uttalande avseende årsredovisningen och koncernredov-

sningen omfattar inte denna information och vi gör inget uttalande med bestyrkande avseende denna andra information.

I samband med vår revision av årsredovisningen och koncernredovisningen är det vårt ansvar att läsa den information som identifieras ovan och överväga om informationen i väsentlig utsträckning är oförenlig med årsredovisningen och koncernredovisningen. Vid denna genomgång beaktar vi även den kunskap vi i övrigt inhämtat under revisionen samt bedömer om informationen i övrigt verkar innehålla väsentliga felaktigheter.

Om vi, baserat på det arbete som har utförts avseende denna information, drar slutsatsen att den andra informationen innehåller en väsentlig felaktighet, är vi skyldiga att rapportera detta. Vi har inget att rapportera i det avseendet.

### Styrelsens och verkställande direktörens ansvar

Det är styrelsen och verkställande direktören som har ansvaret för att årsredovisningen och koncernredovisningen upprättas och att den ger en rättvisande bild enligt årsredovisningslagen och, vad gäller koncernredovisningen, enligt IFRS såsom de har antagits av EU. Styrelsen och verkställande direktören ansvarar även för den interna kontroll som de bedömer är nödvändig för att upprätta en årsredovisning och koncernredovisning som inte innehåller några väsentliga felaktigheter, vare sig dessa beror på oegentligheter eller misstag.

Vid upprättandet av årsredovisningen och koncernredovisningen ansvarar styrelsen och verkställande direktören för bedömningen av bolagets och koncernens förmåga att fortsätta verksamheten. De upplyser, när så är tillämpligt, om förhållanden som kan påverka förmågan att fortsätta verksamheten och att använda antagandet om fortsatt drift. Antagandet om fortsatt drift tillämpas dock inte om styrelsen och verkställande direktören avser att likvidera bolaget, upphöra med verksamheten eller inte har något realistiskt alternativ till att göra något av detta.

## Revisorns ansvar

Våra mål är att uppnå en rimlig grad av säkerhet om huruvida årsredovisningen och koncernredovisningen som helhet inte innehåller några väsentliga felaktigheter, vare sig dessa beror på oegentligheter eller misstag, och att lämna en revisionsberättelse som innehåller våra uttalanden. Rimlig säkerhet är en hög grad av säkerhet, men är ingen garanti för att en revision som utförs enligt ISA och god revisionsred i Sverige alltid kommer att upptäcka en väsentlig felaktighet om en sådan finns. Felaktigheter kan uppstå på grund av oegentligheter eller misstag och anses vara väsentliga om de enskilt eller tillsammans rimligen kan förväntas påverka de ekonomiska beslut som användare fattar med grund i årsredovisningen och koncernredovisningen.

Som del av en revision enligt ISA använder vi professionellt omdöme och har en professionellt skeptisk inställning under hela revisionen. Dessutom:

- identifierar och bedömer vi riskerna för väsentliga felaktigheter i årsredovisningen och koncernredovisningen, vare sig dessa beror på oegentligheter eller misstag, utformar och utför granskningsåtgärder bland annat utifrån dessa risker och inhämtar revisionsbevis som är tillräckliga och ändamålsenliga för att utgöra en grund för våra uttalanden. Risken för att inte upptäcka en väsentlig felaktighet till följd av oegentligheter är högre än för en väsentlig felaktighet som beror på misstag, eftersom oegentligheter kan innefatta agerande i maskopi, förfalskning, avsiktliga utelämnanden, felaktig information eller åsidosättande av intern kontroll.
- skaffar vi oss en förståelse av den del av bolagets interna kontroll som har betydelse för vår revision för att utforma granskningsåtgärder som är lämpliga med hänsyn till omständigheterna, men inte för att uttala oss om effektiviteten i den interna kontrollen.
- utvärderar vi lämpligheten i de redovisningsprinciper som används och rimligheten i styrelsens och verkställande direktörens uppskattningar i redovisningen och tillhörande upplysningar.
- drar vi en slutsats om lämpligheten i att styrelsen och verkställande direktören använder antagandet om fortsatt drift vid upprättandet av årsredovisningen och koncernredovisningen. Vi drar också en slutsats, med grund i de inhämtade revisionsbevisen, om huruvida det finns någon väsentlig

osäkerhetsfaktor som avser sådana händelser eller förhållanden som kan leda till betydande tvivel om bolagets och koncernens förmåga att fortsätta verksamheten. Om vi drar slutsatsen att det finns en väsentlig osäkerhetsfaktor, måste vi i revisionsberättelsen fästa uppmärksamheten på upplysningarna i årsredovisningen och koncernredovisningen om den väsentliga osäkerhetsfaktorn eller, om sådana upplysningar är otillräckliga, modifiera uttalandet om årsredovisningen och koncernredovisningen. Våra slutsatser baseras på de revisionsbevis som inhämtas fram till datumet för revisionsberättelsen. Dock kan framtida händelser eller förhållanden göra att ett bolag inte längre kan fortsätta verksamheten.

- utvärderar vi den övergripande presentationen, strukturen och innehållet i årsredovisningen och koncernredovisningen, däribland upplysningarna, och om årsredovisningen och koncernredovisningen återger de underliggande transaktionerna och händelserna på ett sätt som ger en rättvisande bild.

Vi måste informera styrelsen om bland annat revisionens planerade omfattning och inriktning samt tidpunkten för den. Vi måste också informera om betydelsefulla iakttagelser under revisionen, däribland de eventuella betydande brister i den interna kontrollen som vi identifierat.

## Rapport om andra krav enligt lagar och andra författningar

### Uttalanden

Utöver vår revision av årsredovisningen och koncernredovisningen har vi även utfört en revision av styrelsens och verkställande direktörens förvaltning för Synthetic MR AB (publ) för år 2021 samt av förslaget till dispositioner beträffande bolagets vinst eller förlust.

Vi tillstyrker att bolagsstämman disponerar vinsten enligt förslaget i förvaltningsberättelsen och beviljar styrelsens ledamöter och verkställande direktören ansvarsfrihet för räkenskapsåret.

### Grund för uttalanden

Vi har utfört revisionen enligt god revisionsred i Sverige. Vårt ansvar enligt denna beskrivs närmare i avsnittet "Revisorns ansvar". Vi är oberoende i förhållande till moderbolaget och koncernen enligt god revisionsred i Sverige och har i övrigt fullgjort vårt yrkesetiska ansvar enligt dessa krav.

Vi anser att de revisionsbevis vi har inhämtat är tillräckliga och ändamålsenliga som grund för våra uttalanden.

### **Styrelsens och verkställande direktörens ansvar**

Det är styrelsen som har ansvaret för förslaget till dispositioner beträffande bolagets vinst eller förlust. Vid förslag till utdelning innefattar detta bland annat en bedömning av om utdelningen är försvarlig med hänsyn till de krav som bolagets och koncernens verksamhetsart, omfattning och risker ställer på storleken av moderbolagets och koncernens egna kapital, konsolideringsbehov, likviditet och ställning i övrigt.

Styrelsen ansvarar för bolagets organisation och förvaltningen av bolagets angelägenheter. Detta innefattar bland annat att fortlöpande bedöma bolagets ekonomiska situation och att tillse att bolagets och koncernens organisation är utformad så att bokföringen, medelsförvaltningen och bolagets ekonomiska angelägenheter i övrigt kontrolleras på ett betryggande sätt. Den verkställande direktören ska sköta den löpande förvaltningen enligt styrelsens riktlinjer och anvisningar och bland annat vidta de åtgärder som är nödvändiga för att bolagets bokföring ska fullgöras i överensstämmelse med lag och för att medelsförvaltningen ska skötas på ett betryggande sätt.

### **Revisorns ansvar**

Vårt mål beträffande revisionen av förvaltningen, och därmed vårt uttalande om ansvarsfrihet, är att inhämta revisionsbevis för att med en rimlig grad av säkerhet kunna bedöma om någon styrelseledamot eller verkställande direktören i något väsentligt avseende:

- företagit någon åtgärd eller gjort sig skyldig till någon försummelse som kan föranleda ersättningsskyldighet mot bolaget, eller
- på något annat sätt handlat i strid med aktiebolagslagen, årsredovisningslagen eller bolagsordningen.

Vårt mål beträffande revisionen av förslaget till dispositioner av bolagets vinst eller förlust, och därmed vårt uttalande om detta, är att med rimlig grad av säkerhet bedöma om förslaget är förenligt med aktiebolagslagen.

Rimlig säkerhet är en hög grad av säkerhet, men ingen garanti för att en revision som utförs enligt god revisionssed i Sverige alltid kommer att upptäcka åtgärder eller försummelser som kan föranleda ersättningsskyldighet mot bolaget, eller att ett förslag till dispositioner av bolagets vinst eller förlust inte är förenligt med aktiebolagslagen.

Som en del av en revision enligt god revisionssed i Sverige använder vi professionellt omdöme och har en professionellt

skeptisk inställning under hela revisionen. Granskningen av förvaltningen och förslaget till dispositioner av bolagets vinst eller förlust grundar sig främst på revisionen av räkenskaperna. Vilka tillkommande granskningsåtgärder som utförs baseras på vår professionella bedömning med utgångspunkt i risk och väsentlighet. Det innebär att vi fokuserar granskningen på sådana åtgärder, områden och förhållanden som är väsentliga för verksamheten och där avsteg och överträdelser skulle ha särskild betydelse för bolagets situation. Vi går igenom och prövar fattade beslut, beslutsunderlag, vidtagna åtgärder och andra förhållanden som är relevanta för vårt uttalande om ansvarsfrihet. Som underlag för vårt uttalande om styrelsens förslag till dispositioner beträffande bolagets vinst eller förlust har vi granskat om förslaget är förenligt med aktiebolagslagen.

Stockholm den 7 april 2022

BDO Mälardalen AB

**Jörgen Lövgren**

Auktoriserad revisor

# Information till aktieägarna

Årsstämma hålls tisdagen den 10 maj, 2022, kl. 18.00 i Linköping, Storgatan 11.

## Aktieägare som önskar deltaga ska

- dels vara införd i den av Euroclear Sweden AB förda aktieboken måndagen den 2 maj 2022.
- dels anmäla sin avsikt att delta i årsstämman till bolaget senast onsdagen den 4 maj 2022 klockan 16.00.

## Anmälan

Anmälan skall ske skriftligen per post till SyntheticMR AB, Storgatan 11, 582 23 Linköping, per telefon 070-619 21 00 eller per e-post till [info@syntheticmr.com](mailto:info@syntheticmr.com). Ange texten "Anmälan Årsstämma SyntheticMR AB" vid anmälan.

Vid anmälan skall aktieägare uppge namn, adress, telefonnummer (dagtid), person-/organisationsnummer, antal aktier som företräds, samt eventuella ombud och biträden som skall delta. Fullmakter, registreringsbevis och andra behörighetshandlingar bör, för att underlätta vid årsstämman, vara bolaget tillhanda senast onsdagen den 4 maj 2021. Observera att eventuella fullmakter skall tillhandahållas i original.

Aktieägare som har sina aktier förvaltarregistrerade måste, för att äga rätt att deltaga i årsstämman, begära att tillfälligt införas i aktieboken hos Euroclear Sweden AB i eget namn. Sådan inregistrering, så kallad rösträttsregistrering, måste vara verkställd senast måndagen den 2 maj 2021, vilket innebär att aktieägare i god tid före detta datum måste underrätta förvaltaren härom.

## Ekonomisk information 2022

- Delårsrapport för januari-mars 2022 publiceras den 10 maj 2022.
- Delårsrapport för januari-juni 2022 publiceras den 23 augusti 2022.
- Delårsrapport för januari-september 2022 publiceras den 16 november 2022.
- Bokslutskommuniké för 2022 publiceras den 15 februari 2023.

Rapporterna finns tillgängliga på SyntheticMRs hemsida [www.syntheticmr.com](http://www.syntheticmr.com) per dessa datum under rubriken Investor relations.

## För ytterligare information kontakta:

**Johanna Norén**, Ekonomichef, +46 70 619 21 00

**Ulrik Harrysson**, VD SyntheticMR AB, +46 70 529 29 87



**Formgivning/produktion** SyntheticMR AB • **Text/innehåll** SyntheticMR AB



SyntheticMR

[www.syntheticmr.com](http://www.syntheticmr.com)

SyntheticMR AB (publ)

Storgatan 11

582 23 Linköping