



ÅRSREDOVISNING 2009

**ÅRSREDOVISNING FÖR LOVISAGRUVAN AB (publ)**  
Org nr. 556481-0074, Räkenskapsåret 2009

**BOKSLUTET FÖR 2009 I KORTHET:**

- Lovisagruvans intäkter från malmleveranserna 2009 uppgick till 41,8 MSEK (mot 21,6 för 2008) en ökning med 94 %.
- Rörelseresultatet efter avskrivningar uppgick till 13,8 MSEK (7,0) en rörelsemarginal på 33 % (33 %).
- Resultatet efter finansnetto uppgick till 13,7 MSEK (6,6).
- Årets vinst efter skatt uppgick till 7,1 MSEK, (1,0).
- Vinsten per aktie uppgick till 2,94 SEK (1,43) per aktie före överavskrivning och obeskattade avsättningar.
- Styrelsen föreslår en utdelning om 1:50 kr per aktie vartill åtgår 4 983 000 kr.

Den överraskande snabba återhämtningen av metallpriserna i kombination med en fortsatt god utveckling av produktionen under kostnadskontroll gjorde att resultatet blev mycket tillfredsställande. Resultatet 2009 gynnades även av den s.k. mama-effekten som uppkommer genom att prissättningen av den levererade malmen sker till de metallpriser som noteras två månader efter leveransmånaden. Vid uppåtgående priser blir resultatet av detta positivt och vid nedåtgående priser blir det negativt.

Resultatet påverkades negativt av de prissäkringar som successivt skedde under året i en uppåtgående marknad. I resultaträkningen reflekteras -2,8 MSEK utgörande de kontrakt som omsatts under året. Öppna positioner den 31 december 2009 hade därutöver ett negativt värde på 1,9 MSEK.

Under sista kvartalet inlämnades stämningensansökan riktad mot Handelsbanken med skadeståndskrav om 2,7 MUSD som följd av det agerande från banken som Lovisagruvan utsattes för hösten 2007 i samband med prissäkringsaktiviteter. Skadan belastade Lovisagruvans bokslut för 2006/07. De juridiska kostnaderna har belastat resultatet 2009. Den enda framtida resultatrisken är att Lovisagruvan kan komma att få betala Handelsbankens juridiska kostnader.

Vid extra bolagsstämma i september 2009 beslöts dels om extra utdelning med 0,75 kr ur vinstmedlen 2008, så att den totala utdelningen blev 1 kr, dels om erbjudande till anställda och styrelse att köpa teckningsoptioner motsvarande 100 000 aktier utgörande 3 % av det totala antalet utestående aktier.

**ÅRSSTÄMMAN 2010**

Årsstämman hålls torsdagen den 25 mars 2010, kl 18.15 i Konferens Spårvagnshallarna, Birger Jarlsgatan 57 A i Stockholm. Smörgås serveras från 17.45.

Aktieägare som önskar delta i årsstämman skall den 19 mars 2010 vara införd som ägare i den av VPC förda aktieboken. För aktieägare som företräds av ombud skall fullmakt kunna föresivas vid stämman.

Aktieägare som låtit förvaltarregistrera sina aktier måste tillfälligt låta omregistrera aktierna i eget namn för att äga rätt att rösta på stämman. Aktieägaren måste underrätta förvaltaren härom i god tid före den 19 mars 2010, då sådan registrering skall vara verkställd hos Euroclear Sweden AB.

**UTDELNINGSFÖRSLAG**

Styrelsen föreslår att 1:50 SEK per aktie delas ut av disponibla vinstmedel mot sammanlagt 1:00 SEK föregående år. Avstämningsdag för utdelning blir den 30 mars och utdelningen betalas den 6 april om årsstämman godkänner förslaget.

*Finansiell och ekonomisk information avseende 2010*

- Kvartalsrapport 1, 29 april 2010
- Kvartalsrapport 2, 12 augusti 2010
- Kvartalsrapport 3, 21 oktober 2010
- Bokslutskommuniké och kvartalsrapport 4, 10 februari 2011

Dessutom informeras regelbundet om levererade kvantiteter varje månad. All informationen förmedlas till media av Aktietorget. Informationen läggs även ut på bolagets hemsida [www.lovisagruvan.se](http://www.lovisagruvan.se).

Aktieägare som önskar få information till sin egen e-mailadress kan arrangera detta på Aktietorget's hemsida [www.aktietorget.se](http://www.aktietorget.se) genom att gå in där på nyheter och sedan prenumeration.

Det är nu även möjligt att i sin mobiltelefon ladda ner en applikation som ger information om aktiehandel och de senaste nyheterna om Lovisagruvan. Nerladdning kan ske från hemsidan.

## INNEHÅLLSFÖRTECKNING

### Förvaltningsberättelse

Marknad och produktion	sid 4
Miljöinformation	sid 4
Metallpriser och valutakurser	sid 4
Prissäkringar	sid 5
Personal	sid 6
Malmen	sid 6

### *Ekonomisk och finansiell analys*

- Resultatanalys	sid 8
- Balansräkningar i sammandrag	sid 9
- Finansieringsanalys	sid 9

Aktien och Insynspersoner	sid 10
Utsikter för 2010	sid 11
Förslag till vinstdisposition	sid 11

<b>Resultaträkning</b>	sid 12
<b>Balansräkning</b>	sid 12
<b>Kassaflödesanalys</b>	sid 14
<b>Noter</b>	sid 16
<b>Revisionsberättelse</b>	sid 18

## FÖRVALTNINGSBERÄTTELSE

Lovisagruvan i Stråssa

Styrelsen och verkställande direktören får härmed avge följande redovisning för förvaltningen av bolaget under räkenskapsperioden.

### ÄGARFÖRHÅLLANDEN

Bolaget är ett publikt bolag (publ) med org. nr. 556481-0074 och med säte i Lindesberg. Aktien är noterad på Aktietorget. Ägarstruktur per 31 december 2009, se sidan 10.



### MARKNAD OCH PRODUKTION

Hela den producerade malmkvantiteten levereras löpande till Bolidens anrikningsverk i Garpenberg enligt ett i februari 2009 nytecknat långtidsavtal. Prissättningen följer de internationella noteringarna på metallmarknaderna och sker med två månaders eftersläpning.

Produktionen har utvecklats väl under året och de månatliga leveranserna framgår av nedanstående diagram. De sammanlagda leveranserna för 2009 blev 31 735 ton torrsvikt vilket är 15 % mer än för 2008 (27 675 ton). Inte minst viktigt är att metallhalterna var klart bättre vilket ökade värdet på produktionen. Mängden levererad metall ökade med ca 38 %.

Produktionsbrytningen sker på olika nivåer i gruvan och den djupaste är nu på 150 m under markytan. Tillredning i form av rampdrivning pågår ner mot 190 meters nivån. Produktionsplanen för 2010 siktar mot 35 000 ton, en ökning med ca 10 %.

### MILJÖPÅVERKAN

- Bolaget bedriver verksamhet som är tillståndspliktig enligt miljöbalken

- Den tillståndspliktiga verksamheten gäller brytning av zink- och blymalm i Lovisagruvan, Lindesbergs kommun
- Verksamheten har de tillstånd som krävs för nuvarande verksamhet
- *Verksamheternas miljöpåverkan utgörs i huvudsak av:*
  - lanspråktagande av mark
  - utsläpp till vatten
  - buller och vibrationer
- Verksamheten bedrivs inom ramen för gällande villkor

En förbättrad hantering av gruvvattnet är under genomförande varigenom de redan små utsläppen reduceras ytterligare.

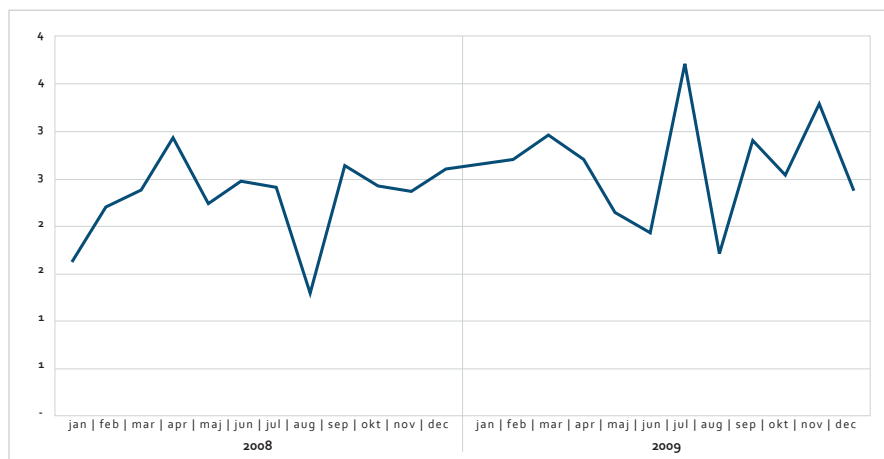
### METALLPRISERNA

Metallpriserna hade i slutet på 2008 fallit till en nivå som gav betydande förluster för många av världens gruvor och smältverk. Detta ledde till produktionsneddragningar och uppskjutna utbyggnadsprojekt vilket stöder priserna.

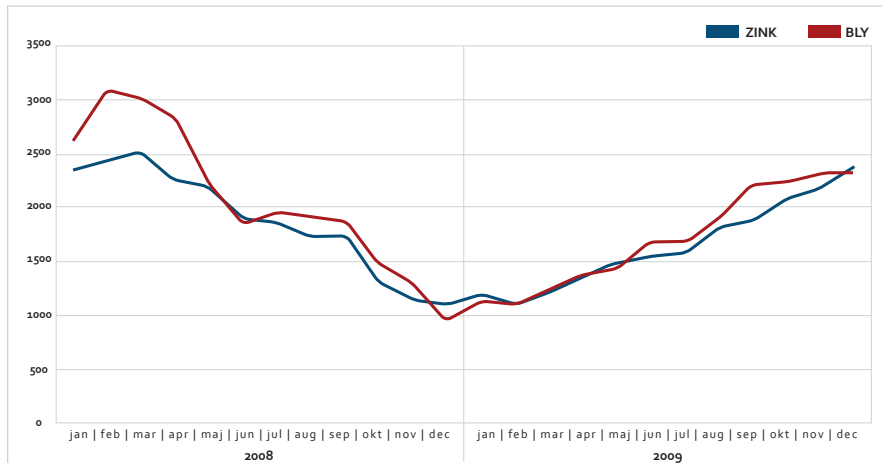
I början på 2009 var det dock mycket osäkert vilken verkan detta skulle få på kort sikt. Det var samtidigt lika osäkert i vilken takt de konjunkturstimulerande åtgärder, som sattes in i världens olika ekonomier, skulle motverka den kännbara konjunkturförsvagningen.

Den positiva överraskningen var att Kina snabbt satte in åtgärder för att stimulera sin ekonomi och även gjorde strategiska inköp av metaller. Optimismen steg på basmetallmarknaden och den förstärktes även av att finansmarknadens investerare hakade på.

### MALMLEVERANSER, TON TORRVIKT



## METALLPRISERNA USD/TON



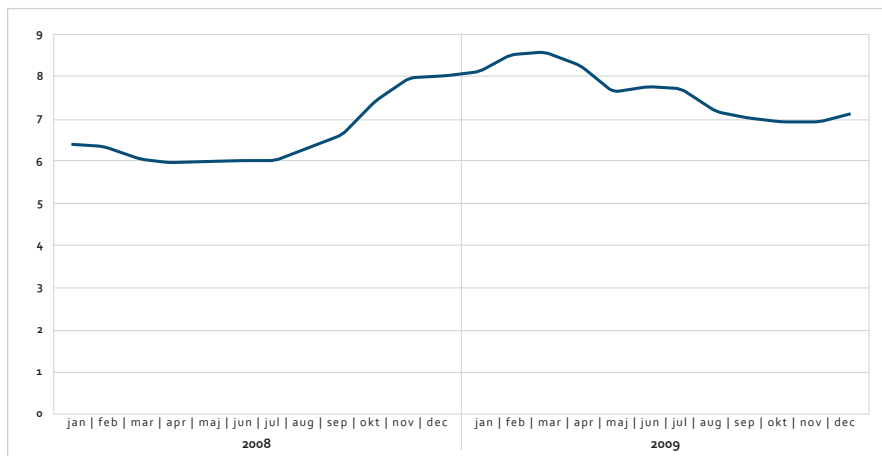
Metallpriserna har härigenom successivt återhämtat sig snabbare än väntat och nått klart högre nivå än man kunde förvänta i början på 2009. Bly steg med över 150 % i USD vilket betyder att det är den metall som stigit mest under 2009 och zink har stigit nästan lika mycket.

Räknat i SEK har prisstegringen varit något mindre genom försvagningen av USD gentemot SEK och genomsnittspriset för 2009 blev härigenom ungefär lika högt som för 2008.

Tecknen på förbättrad industriell efterfrågan blir allt fler, men prisnivån är alltså delvis en följd av spekulation i en framtida förbättring av konjunkturen. Metallagren på LME har vuxit avsevärt även om de fortfarande är måttliga. En viss avmattning i prisbilden har också skett i slutet av januari 2010.

Dollarkursen har försvagats under året men i slutet stabiliserades kursen och en viss återhämtning har kunnat noteras i början av 2010.

## USD I SEK



## PRISSÄKRINGAR

Grunden för prissäkringsaktiviteten är att Lovisagruvan kostnadsmässigt är bunden för en brytning under många år framöver. Intäkterna är genom de varierande metallpriserna osäkra och därmed resultatet. Därför strävar Lovisagruvan efter att i viss utsträckning säkra intäkterna och helst till priser som bedöms bättre än vad som bedöms långsiktigt normalt.

Vid årsskiftet hade 600 ton bly och 600 ton zink säkrats till genomsnittspriset USD 2 274/ton respektive USD 2 288/ton. Dessutom har 1,2 MUSD kurssäkrats till en genomsnittskurs av SEK 7,22.

I balansräkningen värderas de utestående kontrakten till marknadsvärde på balansdagen. Kvarvarande kontraktsvärde per den 31 december 2009 uppgick till -1,9 MSEK.

Flera olika instrument kan användas för att säkra priserna. Det vanligaste är s.k. tremånaders terminskontrakt som är de mest likvida instrumenten på marknaden. Längre kontrakt förekommer men innebär ofta, och särskilt vid de tillfällen när priserna är särskilt höga, att terminspriset är väsentligt lägre än dagspriset, s.k. backwardation. Det kan därför vara bättre att löpande låta tremånaderskontrakt avlösa varandra fram till den period man avser säkra priset för. Även optioner, det vill säga kontrakt som ger rätt att sälja eller köpa till ett visst pris har använts.

I den officiella resultaträkningen måste årsredovisningslagens regler följas innebärande att resultatavräkning sker när ett kontrakt avslutas även om det omedelbart följs av ett nytt likadant kontrakt. Följden blir att den affärsmässiga matchning av intäkter och kostnader som eftersträvas i resultatanalysen inte kan ske i den officiella resultaträkningen enligt dessa regler. I balansräkningen värderas de utestående kontrakten till marknadsvärde.

Personalen vid Lovisagruvan AB

**PERSONAL**

Medarbetarna vid Lovisagruvan är en viktig resurs. Med en fåtalig organisationen är det viktigt att ha engagerade och mångkunniga medarbetare. Antalet anställda i produktionen uppgår till 17 personer som arbetar i två skift. En person har varit föräldraledig. En person har slutat under året och en person har anställts. Totalt har sjukfrånvaron varit 6,5 % och 2,3 % av dessa har varit korttidsfrånvaro, d.v.s. i mindre än 14 dagar. Inga olycksfall, som medfört sjukskrivning, har inträffat under 2009. Ett olycksfall utan sjukskrivning har inträffat och 7 tillbud. Samtliga anställda har under våren genomgått utbildning i hjärt- och lungräddning samt ABC-utbildning.

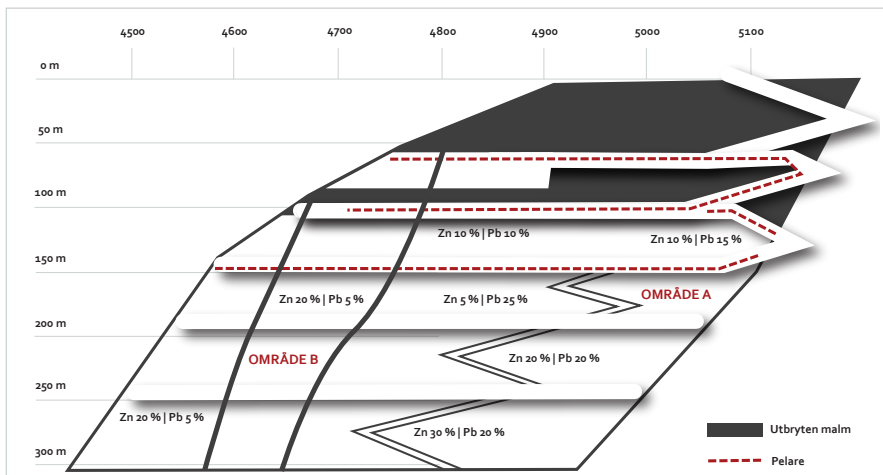


Fyndighetens utsträckning och halter är definierade av 80 diamantborrhål mellan dagen och 300 m djup samt den brytning som hitintills bedrivits ned till 150 m nivå.

Malmens struktur och de normala variationerna i halt och dimension är väl kända. Brytningen har också gett kunskaper om sidobergets egenskaper såsom stabilitet och läget för det fåtal, mer betydande, förkastningar som övertvårar fyndigheten.

Halterna av bly och zink följer ett primärt fördelningsmönster på så sätt att de centrala delarna är relativt sett rikare i bly medan de norra och södra delarna är relativt sett rikare i zink.

**LÄNGDPROJEKTION**



Kontakterna mot malmens sidoberg är skarpa och relativt enkla att följa med brytningen.

Den goda kännedomen om malmens egenskaper i kombination med den, genom flera års brytning, bevisade lönsamheten gör att konventionella, mer omfattande malmundersökningar i nuläget ej är ekonomiskt försvarbara.

**MINERALISERING 2009-12-31**

Nivå	Längd	Bredd	Höjd	m <sup>3</sup>	dens	Ton	%Zn	%Pb	Antal borrhål
65-105	500	0,8	15	6 000	3,8	22 500	22	14	22
105-200	550	0,75	90	39 200	3,8	150 000	23,3	13,6	8
200-325	500	0,8	125	50 000	3,8	190 000	21	13	3
<b>Totalt</b>				<b>95 200</b>		<b>362 500</b>	<b>22,0</b>	<b>13,3</b>	

Mineralisering med 100 % gråbergsinblandning      725 000      11,0      6,7

Verkställande direktören Jan-Erik Björklund

Vid en brytningstakt om ca 35 000 ton per år med en gråbergsinblandning på 100 % bedöms malmen räcka för mer än 20 års ytterligare brytning.

Det bedöms dessutom som mycket sannolikt att malmen fortsätter ner under 300-metersnivån och det är inte heller uteslutet att nya malmkvantiteter successivt kan identifieras i närområdet.



### RESULTAT OCH FINANSIERING

Den överraskande snabba återhämtningen av metallpriserna i kombination med en fortsatt god utveckling av produktionen under kostnadskontroll gjorde att resultatet för 2009 blev mycket tillfredsställande.

Genomsnittsprisererna i SEK var inte nämnvärt högre i SEK/ton än 2008. Resultatet 2009 gynnades dock av den s.k. mama-effekten som uppkommer genom att prissättningen av den levererade malmen sker till de metallpriser som noteras två månader efter leveransmånaden. Vid uppåtgående priser blir resultat-effekten av detta positiv och vid nedåtgående priser blir den negativ. Den ökade malmkvantiteten och inte minst de förbättrade metallhalterna är en lika viktig förklaring.

Det fakturerade malmvärde under 2009 uppgick till 41,8 MSEK (mot 21,6 för 2008) en ökning med 94 %. Rörelseresultatet efter avskrivningar uppgick till 13,8 MSEK (7,0) en rörelsemarginal på 33 % (33 %). Resultatet efter finansnetto uppgick till 13,7 MSEK (6,6). Årets vinst efter skatt uppgick till 7,2 MSEK, (1,1). Vinsten per aktie uppgick till 2,94 SEK (1,43) per aktie före överavskrivning och andra obeskattade avsättningar. Styrelsen föreslår en utdelning om 1:50 kr per aktie vartill åtgår 4 983 000 kr.

Resultatet 2009 påverkades negativt av de prissäkringar som successivt skedde under året i en uppåtgående marknad. I resultaträkningen reflekteras -2,8 MSEK utgörande de kontrakt som omsatts under året. Öppna positioner den 31 december 2009 hade därutöver ett negativt värde på -1,9 MSEK.

Under sista kvartalet inlämnades stämningsansökan riktad mot Handelsbanken med skadeståndskrav om 2,7 MUSD som följd av det agerande från banken som Lovisagruvan utsattes för hösten 2007 i samband med

prissäkringsaktiviteter. Skadan belastade Lovisagruvans bokslut för 2006/07. De juridiska kostnaderna har belastat resultatet 2009. Den enda framtida resultatrisken är att Lovisagruvan kan komma att få betala ytterligare juridiska kostnader och även Handelsbankens juridiska kostnader.

Investeringarna i anläggningstillgångar har uppgått till 2,9 MSEK (5,2) och består huvudsakligen av tillredningsarbeten under jord. Låneskulder har minskat med 2,7 till 2,1 MSEK och skuldsättningsgraden är därmed nere i 9 % (23 % vid årets början). Likvida medel ökade från 0,8 till 7,1 MSEK. Netto är alltså Lovisagruvan skuldfri vid årsskiftet.

**RESULTATANALYS**

(MSEK) (Resultaträkning på sidan 12)

	2009	2008
Fakturerat malmvärde	37,5	26,2
Retroaktiv priskorrigerig	4,2	-4,6
<b>Malmintäkter, brutto</b>	<b>41,8</b>	<b>21,6</b>
Prissäkringar	-2,5	1,9
Transport till anrikningsverk	-2,6	-2,5
Anrikning	-3,7	-2,6
Tillredningar	2,1	3,2
Förändring i malmlager till självkostnad	-0,2	-0,1
<b>Nettointäkt</b>	<b>34,7</b>	<b>21,4</b>
Insatsvaror	-5,1	-5,2
Personalkostnader	-7,2	-7,6
Underhåll mm	-3,3	-4,2
Administration mm.	-2,9	-2,7
<b>Gruvresultat</b>	<b>16,3</b>	<b>1,7</b>
Prissäkringar hänförlig till senare period	-0,3	6,9
Prospektering	0,0	-0,1
Övriga intäkter eller kostnader	0,1	0,3
<b>Rörelseresultat före avskrivningar</b>	<b>16,0</b>	<b>8,8</b>
Avskrivningar	-2,2	-1,8
<b>Rörelseresultat efter avskrivningar</b>	<b>13,8</b>	<b>7,0</b>
Finansnetto	-0,1	-0,4
<b>Resultat efter finansnetto</b>	<b>13,7</b>	<b>6,6</b>
Överavskrivningar	-0,8	-5,2
Avsättning till periodiseringsfond	-3,2	0,0
Lämnat koncernbidrag	0,0	0,0
<b>Resultat före skatt</b>	<b>9,7</b>	<b>1,4</b>
Skatt	-2,6	-0,4
<b>Periodens redovisade resultat</b>	<b>7,1</b>	<b>1,0</b>

**NYCKELTAL**

Fakturerad kvantitet, ton	31 735	27 675
Intäkt per fakturerat ton, SEK	1 316	781
Kostnad per fakturerat ton, SEK	-794	-853
<b>Resultat per ton, SEK</b>	<b>521</b>	<b>-72</b>
Gruvmarginal	40 %	-9 %
Rörelsemarginal	33 %	33 %
Antal utestående aktier	3 422 000	3 322 000
Vinst per aktie, SEK	2,94	1,46
Vinst per aktie efter full utspädning, SEK	2,86	1,46
Utdelning, SEK	1,50*	1,00

**DEFINITIONER OCH FÖRKLARINGAR**

**Intäkt per fakturerat ton** räknas efter löpande månatlig prissättning plus priskorrigerig men exklusive prissäkringseffekt.

**Kostnader per fakturerat ton** omfattar samtliga kostnadsslag för den levererade kvantiteten.

**Resultat per ton** respektive **Gruvmarginal** anger därmed hur det löpande resultatet tillräddande priser utvecklas.

**Vinsten per aktie** beräknas som resultat efter finansnetto minus schablonskatt, 26,3 %, dividerat med antalet aktier.

\*Under förutsättning av årsstämman godkännande.



**BALANSRÄKNINGAR I SAMMANDRAG**

(MSEK)

	2009-12-31	2008-12-31
Anläggningstillgångar	22,8	21,7
Kundfordringar	6,0	2,9
Övriga kortfristiga tillgångar	0,6	3,4
Likvida medel	7,2	0,8
Likvida medel, metallhandel	0,0	0,0
<b>Summa omsättningstillgångar</b>	<b>13,8</b>	<b>7,0</b>
<b>Summa tillgångar</b>	<b>36,6</b>	<b>28,7</b>
Eget Kapital, bundet	1,3	1,3
Eget Kapital, fritt	6,3	8,5
Metallhandeln	-1,4	0,1
Periodens redovisade vinst	7,1	1,0
<b>Summa Eget Kapital</b>	<b>13,3</b>	<b>11,0</b>
<b>Avsättningar, obeskattade reserver</b>	<b>9,3</b>	<b>5,4</b>
<b>Långfristiga skulder</b>	<b>0,5</b>	<b>2,3</b>
Rörelseskulder	11,8	7,5
Kortfristiga lån	1,7	2,5
<b>Summa kortfristiga skulder</b>	<b>13,5</b>	<b>10,0</b>
<b>Summa Skulder och Eget Kapital</b>	<b>36,6</b>	<b>28,7</b>

**NYCKELTAL**

Sysselsatt kapital i genomsnitt	23,0	19,5
Förräntning på sysselsatt kapital, operativ	61 %	-1 %
Skuldsättningsgrad	9 %	23 %
Sysselsatt kapital UB	24,8	21,2
Räntebärande skulder	2,1	4,8
Soliditet	55 %	51 %

**DEFINITIONER OCH FÖRKLARINGAR**

*Sysselsatt kapital* är balansomslutningen minus icke räntebärande skulder (rörelseskulder).

*Förräntning på sysselsatt kapital* är rörelseresultat efter avskrivningar dividerat med genomsnittligt sysselsatt under perioden.

*Skuldsättningsgrad* är lånebärande skulder dividerat med sysselsatt kapital.

*Soliditet* är eget kapital plus obeskattade reserver minus schablonskatt (s.k. justerat eget kapital) dividerat med summa skulder och eget kapital.

**FINANSIERINGSANALYS**

(MSEK)

	2009	2008
Rörelseresultat före avskrivningar	16,0	8,6
Finansnetto	-0,1	-0,4
Betald skatt	-0,1	-0,4
Förändring av rörelsekapital, mm	0,0	0,2
<b>Kassaflöde från verksamheten</b>	<b>15,8</b>	<b>8,0</b>
Investeringar	-3,4	-5,3
Förändring av lån	-2,7	-3,4
Utdelning	-3,3	-1,7
<b>Förändring av likvida medel</b>	<b>6,5</b>	<b>-2,4</b>



### AKTIEN OCH AKTIEÄGARE

Bolagets aktie har varit föremål för handel på Aktietorget sedan november 2007. Kursutvecklingen framgår ovan.

Under hösten 2009 har omsättningen vuxit kraftigt under stigande kurser. Antalet aktieägare har vuxit från något över 100 i början på året till omkring 450 vid senaste mätningen i november 2009.

#### DE STÖRSTA AKTIEÄGARNA ÄR (inklusive förvärvade teckningsoptioner):

Pavillion Life Insurance*	470 545	(13,8 %)
Göran Nordenhök m bolag	327 300	(9,6 %)
Ingemar Skaret m familj	258 800	(7,6 %)
John Berge	248 000	(7,5 %)
Övriga	1 914 500	(61,5 %)
<b>Summa**</b>	<b>3 422 000</b>	<b>(100,0 %)</b>

\*Ingen annan ägare är försäkringstagare hos Pavillion Life Insurance.

\*\* I september 2009 beslöts vid extra bolagsstämma att VD, styrelseledamöter och övriga anställda skulle erbjudas teckningsoptioner på marknadsmässiga villkor. Det totala erbjudandet motsvarar 100 000 aktier eller 3 % av det totala antalet utestående före erbjudandet. Mot erläggande 0,50 per teckningsoption erhöles rätt att teckna en aktie för 12 kr. Optionen måste utnyttjas senast 2012-12-31. Från teckningskursen skall dras de utdelningar som sker fram till teckningstidpunkten. Minskningen av teckningskursen kan dock inte bli större än 11:80 kr. Vid beräkningen av vinst per aktie och andra relationstal har det nya antalet aktier beaktats.

## INSYNSPERSONER I LOVISAGRUVAN AB

		<i>Innehav</i>		<i>Innehav</i>
		<i>2008-12-31</i>	<i>Ändring</i>	<i>2009-12-31</i>
<i>Styrelsen</i>				
<b>Göran Nordenhök, m bol</b>	aktier	315 300	4 000	319 300
	teckningsoptioner		8 000	8 000
<b>Ingemar Skaret, m fam</b>	aktier	322 200	-71 400	250 800
	teckningsoptioner		8 000	8 000
<b>Torsten Börjemalm</b>	teckningsoptioner		15 000	15 000
<b>Stefan Sädbom</b>	teckningsoptioner		8 000	8 000
<i>VD</i>				
<b>Jan-Erik Björklund</b>	teckningsoptioner		25 000	25 000
<i>Ekonomikonsult</i>				
<b>Curt Arenvang</b>	aktier	100		100
	teckningsoptioner		2000	2000
<i>Revisorer</i>				
<b>Björn Bäckvall</b>	aktier	0	0	0
<b>Jonas Bergström</b>	aktier	0	0	0

## UTSIKTER FÖR 2010

Produktionsplanen för 2010 innebär en ökning med 10 % till 35 000 ton med något lägre metallhalter än 2009. Med metallpriser på den nuvarande nivån kring 2 000 USD per ton för både zink och bly bedöms resultatet efter finansnetto för 2010 bli klart bättre än 2009 om produktionsplanen kan följas. En orsak är att priserna delvis är säkrade genom terminskontrakt en annan att kostnaderna delvis är oberoende av produktionsvolymen.

## FÖRSLAG TILL VINSTDISPOSITION

*Styrelsen föreslår att till förfogande stående fritt eget kapital*

Överkursfond	47 250
Fond för verkligt värde	-1 406 096
Balanserat resultat	6 204 060
Årets resultat	7 136 235
	<b>11 981 449</b>

*Disponeras så att*

till aktieägarna utdelas (1,50 kr per aktie)	4 983 000
Överkursfond	47 250
Fond för verkligt värde	-1 406 096
Balanserat resultat	8 35 2957
	<b>11 981 449</b>



*Styrelsen*  
Från vänster, Stefan Sädbom, Torsten Börjemalm, Göran Nordenhök & Ingemar Skaret.

**RESULTATRÄKNING**

(tkr)	Not	2009	2008
Nettoomsättning	1	32 623	25 298
Förändring av färdiga varor		-82	-190
Aktiverat arbete för egen räkning		2 070	3 180
<b>Rörelsens intäkter</b>		<b>34 611</b>	<b>28 288</b>
Råvaror och förnödenheter		-8 055	-8 679
Övriga externa kostnader	2, 3	-2 295	-2 239
Personalkostnader	4	-8 247	-8 535
Avskrivningar av materiella och immateriella anläggningstillgångar	7,8,9,10	-2 238	-1 808
<b>Rörelsens kostnader</b>		<b>-20 835</b>	<b>-21 261</b>
<b>Rörelseresultat</b>		<b>13 776</b>	<b>7 027</b>
Ränteintäkter och liknande resultatposter		16	12
Räntekostnader och liknande resultatposter		-105	-394
<b>Resultat från finansiella poster</b>		<b>-89</b>	<b>-382</b>
<b>Resultat efter finansiella poster</b>		<b>13 687</b>	<b>6 645</b>
Bokslutsdispositioner	5	-4 008	-5 250
<b>Resultat före skatt</b>		<b>9 679</b>	<b>1 395</b>
Skatt på årets resultat	6	-2 543	-391
<b>Årets resultat</b>		<b>7 136</b>	<b>1 004</b>

**BALANSRÄKNING**

(tkr)	Not	2009-12-31	2008-12-31
<b>TILLGÅNGAR</b>			
<b>Anläggningstillgångar</b>			
<i>Immateriella anläggningstillgångar</i>			
Brytningsteknik	7	320	440
		<b>320</b>	<b>440</b>
<i>Materiella anläggningstillgångar</i>			
Byggnader och mark	8	2 310	2 499
Tillredningar	9	9 275	7 848
Maskiner och andra tekniska anläggningar	10	10 070	10 570
		<b>21 655</b>	<b>20 917</b>
<i>Finansiella anläggningstillgångar</i>			
Andelar i koncernföretag	11,12	299	299
Uppskjuten skattefordran	13	502	0
		<b>801</b>	<b>299</b>
<b>Summa anläggningstillgångar</b>		<b>22 776</b>	<b>21 656</b>
<b>Omsättningstillgångar</b>			
<i>Varulager m.m.</i>			
Råvaror		140	250
Färdigvaror		248	330
		<b>388</b>	<b>580</b>
<i>Kortfristiga fordringar</i>			
Kundfordringar		6 018	2 853
Övriga fordringar		180	2 476
Derivatfordringar		0	191
Förutbetalda kostnader och upplupna intäkter	14	0	151
		<b>6 198</b>	<b>5 671</b>
Kassa och bank		7 236	761
<b>Summa omsättningstillgångar</b>		<b>13 822</b>	<b>7 012</b>
<b>Summa tillgångar</b>		<b>36 598</b>	<b>28 668</b>

**BALANSRÄKNING**

(tkr)

	Not	2009-12-31	2008-12-31
<b>EGET KAPITAL OCH SKULDER</b>			
<b>Eget kapital</b>	15		
<i>Bundet eget kapital</i>			
Aktiekapital (3 322 000 stycken, kvotvärde 20 öre)		664	664
Reservfond		658	658
		<b>1 322</b>	<b>1 322</b>
<i>Fritt eget kapital</i>			
Överkursfond		47	0
Fond för verkligt värde		-1 406	138
Balanserat resultat		6 204	8 522
Årets resultat		7 136	1 004
		<b>11 981</b>	<b>9 664</b>
<b>Summa eget kapital</b>		<b>13 303</b>	<b>10 986</b>
Obeskattade reserver	16	9 178	5 200
<i>Avsättningar</i>			
Uppskjuten skatteskuld	17	0	53
Avsättning för efterbehandling		158	125
		<b>158</b>	<b>178</b>
<i>Långfristiga skulder</i>	18		
Skulder till kreditinstitut		417	2 083
Skulder till koncernföretag		46	220
		<b>463</b>	<b>2 303</b>
<i>Kortfristiga skulder</i>			
Checkräkningskredit	19	0	860
Skulder till kreditinstitut		1 667	1 667
Leverantörsskulder		758	589
Aktuella skatteskulder		2 476	0
Övriga skulder		2 071	3 817
Derivatinstrument		1 908	0
Upplupna kostnader och förutbetalda intäkter	20	4 616	3 068
		<b>13 496</b>	<b>10 001</b>
<b>Summa eget kapital och skulder</b>		<b>36 598</b>	<b>28 668</b>
<i>Poster inom linjen</i>			
Ställda säkerheter	21	13 000	13 000
Ansvarsförbindelser		Inga	Inga

**KASSAFLÖDESANALYS**

(tkr)

	2009	2008
<i>Den löpande verksamheten</i>		
Rörelseresultat före finansiella poster	13 776	7 027
Avskrivningar	2 237	1 916
Övriga ej likviditetspåverkande poster	-20	-360
	<b>15 993</b>	<b>8 583</b>
Finansnetto	-89	-382
Betald inkomstskatt	67	-391
<b>Kassaflöde från den löpande verksamheten, före förändring i rörelsekapital</b>	<b>15 837</b>	<b>7 810</b>
<i>Förändringar i rörelsekapital</i>		
Förändring av varulager	192	120
Förändring av kundfordringar	-3 165	-493
Förändring av fordringar	1 094	559
Förändring av leverantörsskulder	169	-583
Förändring av kortfristiga skulder	1 710	624
<b>Kassaflöde från den löpande verksamheten</b>	<b>15 837</b>	<b>8 037</b>
<i>Investeringsverksamheten</i>		
Investeringar i materiella anläggningstillgångar	-2 855	-5 385
Placeringar i övriga finansiella anläggningstillgångar	-502	69
<b>Kassaflöde från investeringsverksamheten</b>	<b>-3 357</b>	<b>-5 316</b>
<i>Finansieringsverksamheten</i>		
Emission av teckningsoptioner	47	
Upptagna lån		443
Amortering av skuld	-1 870	-50
Förändring av kortfristiga finansiella skulder	-860	-3 859
Utbetald utdelning	-3 322	-1 661
<b>Kassaflöde från finansieringsverksamheten</b>	<b>-6 005</b>	<b>-5 127</b>
<b>Årets kassaflöde</b>	<b>6 475</b>	<b>-2 406</b>
Likvida medel vid årets början	761	3 167
Likvida medel vid årets slut	<b>7 236</b>	<b>761</b>

**ALLMÄNNA UPPLYSNINGAR**

Årsredovisningen har upprättats enligt årsredovisningslagen och med tillämpande av allmänna råd, rekommendationer samt uttalanden från Bokföringsnämnden gällande s.k. mindre företag med undantag för BFNAR 2008:1. För de fall allmänt råd från Bokföringsnämnden saknas för en för företaget väsentlig fråga har vägledning hämtats från Redovisningsrådets rekommendationer samt uttalanden från dess akutgrupp.

Fordringar har värderats till det lägsta av anskaffningsvärde och det belopp varmed de beräknas bli reglerade. Övriga tillgångar, skulder samt avsättningar har värderats till anskaffningsvärde om annat ej anges. Inga redovisningsprinciper har förändrats under året.

**INTÄKTSREDOVISNING**

Intäktsredovisning av malmleveranser sker när de väsentliga förmåner och risker som är förknippade med ägandet av varan har överförs från företaget till köparen, vilket är när malmen lastas av vid Bolidens anrikningsverk i Garpenberg. Bolagets intäkter är beroende av de internationella metallpriserna. Därför säkras en viss del av intäkterna löpande genom olika metallpris- och valutakontrakt.

Den tillämpade Årsredovisningslagen och Bokföringsnämndens allmänna råd innebär att samtliga metall- och valutakontrakt resultatavräknas när kontrakten avslutas eller omsätts. I den mån utestående kontrakt har ett marknadsvärde vid bokslutstillfället redovisas detta värde under Eget kapital som Fond för verkligt värde och eventuell skatteeffekt redovisas under Avsättningar.

**ANLÄGGNINGSTILLGÅNGAR**

Brytningsteknik avser rätten till den speciella teknik för brytning av smala malmer som används i produktionsbrytningen. Tekniken ger bland annat lägre kostnader för gråbergshanteringen. Rättigheten förvärvades 2007. Byggnader och maskiner avser främst den 2007 färdigställda kontorsbyggnaden.

Tillredningar utgörs dels av kostnader för gråbergsbrytning för att komma åt malmkroppen, dels av arbeten avseende infrastruktur- och anläggningar såsom orter, schakt, snedbanor samt anläggningar för service, el- och luftdistribution. Kostnader för tillredning som uppstått för att öka gruvs driftens kapacitet, och för att förbereda gruvområdet för framtida produktion, aktiveras i balansräkningen. Avskrivning sker sedan i takt med malmuttaget.

Maskiner och tekniska anläggningar utgörs främst av utrustning för gruvbrytning såsom bormaskiner, truckar och lastare samt vissa installationer i gruvan. Normala reparations- och underhållskostnader kostnadsförs, större förbättringar och återanskaffningar balanseras.

Avskrivning sker linjärt över den förväntade nyttjandeperioden med hänsyn till väsentligt restvärde.

*Följande avskrivningstider tillämpas:*

Brytningsteknik	5 år
Byggnader	20 år
Tillredningar	I takt med malmuttag
Maskiner och andra tekniska anläggningar	5-15 år

**LEASING**

Leasingavtal redovisas enligt Bokföringsnämndens allmänna råd BFNAR 2000:4. Samtliga leasingavtal redovisas som operationella leasingavtal. Det innebär att leasingavgiften kostnadsförs i resultaträkningen linjärt över leasingperioden.

**VARULAGER**

Varulagret har värderats till det lägsta av dess anskaffningsvärde och dess nettoförsäljningsvärde på balansdagen. Med nettoförsäljningsvärdet avses varornas beräknade försäljningspris minskat med försäljningskostnader. Den valda värderingsmetoden innebär att inkurans i varulagret har beaktats.

**SKATTER**

Redovisad skatt består av aktuell skatt och uppskjuten skatt. Aktuell skatt är skatt som betalas eller erhålls avseende aktuellt år. Hit hör även aktuell skatt hänförlig till tidigare perioder. Uppskjuten skatt redovisas som temporära skillnader mellan redovisade och skattemässiga värden på tillgångar och skulder som i framtiden skall betalas.

Skatteskulder/-fordringar värderas till vad som enligt företagets bedömning skall erläggas till eller erhållas från skattemyndigheten. Bedömningen görs enligt de skatteregler och skattesatser som är beslutade eller som är aviserade och med stor säkerhet kommer att fastställas.

För poster som redovisas i resultaträkningen, redovisas även därmed sammanhängande skatteeffekter i resultaträkningen. Skatteeffekter av poster som redovisas direkt mot eget kapital, redovisas mot eget kapital.

**KONCERNFÖRHÅLLANDEN**

Bolaget är ett moderföretag i en mindre koncern, med ett dotterbolag som är vilande, varför ingen koncernredovisning upprättas i enlighet med årsredovisningslagens 7 kap. 3 §.

Lämnade koncernbidrag redovisas i resultaträkningen som bokslutsdispositioner.

**AVSÄTTNING FÖR EFTERBEHANDLING**

Beräknade efterbehandlingskostnader för gruvverksamheten, som förväntas uppstå när verksamheten stängs, reserveras för och kostnadsförs över den totala beräknade verksamhetsperioden. Kostnaden redovisas som del av gruvans kostnad för sålda varor.

## NOTER

## NOT 1 | INTÄKTER

	2009	2008
Malm mm, brutto	37 513	26 198
Retroaktiv priskorrigerig	4 237	-4 580
Frakt och anrikning	-6 359	-5 147
Netto fakturering	35 461	16 471
Prissäkringar	-2 838	8 827
	<b>32 623</b>	<b>25 298</b>

## NOT 2 | LEASINGAVTAL

Årets bokförda kostnader för leasing uppgår till 319 (369)

## NOT 3 | ARVODE TILL REVISORER

Med revisionsuppdrag avses granskning av årsredovisningen & bokföringen samt styrelsens & eventuell verkställande direktörs förvaltning, övriga arbetsuppgifter som det ankommer på bolagets revisor att utföra samt rådgivning eller annat biträde som föranleds av iakttagelser vid sådan granskning eller genomförandet av sådana övriga arbetsuppgifter. Allt annat är övriga uppdrag.

	2009	2008
<i>Ernst &amp; Young AB</i>		
Revisionsuppdrag	91	53
Övriga uppdrag	0	0
	<b>91</b>	<b>53</b>
<i>Nolér Revision AB</i>		
Revisionsuppdrag	0	88
Övriga uppdrag	0	0
	<b>0</b>	<b>88</b>

## NOT 4 | ANSTÄLLDA &amp; PERSONALKOSTNADER

	2009	2008
<i>Medelantalet anställda</i>		
Kvinnor	1	1
Män	16	16
	<b>17</b>	<b>17</b>
<i>Löner &amp; andra ersättningar</i>		
Styrelse & verkställande direktör	950	860
Tantiem & liknande ersättningar till styrelse & verkställande direktör	0	0
Övriga anställda	5 254	5 773
	<b>6 204</b>	<b>6 633</b>
<i>Sociala kostnader</i>		
Pensionskostnader för styrelse & verkställande direktör	113	68
Pensionskostnader övriga anställda	203	241
Övriga sociala avgifter enligt lag & avtal	2 023	1 838
	<b>2 339</b>	<b>2 147</b>
<b>Totala löner, ersättningar, sociala kostnader &amp; pensionskostnader</b>	<b>8 543</b>	<b>8 780</b>

## Ersättning till styrelse och VD

Till styrelsens ordförande och ledamöter utgår arvode enligt beslut på årsstämman. För 2008 uppgick arvodet till 250 000 (200 000). Därav har ordföranden erhållit 100 000 och övriga ledamöter 50 000 var. Ökningen beror på att en ledamot tillkommit. Arvode för konsultuppdrag utförda av enskilda styrelsemedlemmar har utgått med 351 000 (341 000). Enligt beslut på årsstämman har valberedningen granskad och godkänt beloppen.

Ersättning till VD under 2009 uppgick till 700 000 (660 000) och kostnader för pensionsförsäkringar till 113 383 kr (67 935). För VD gäller en uppsägningstid på 3 månader. Vid uppsägning från bolagets sida utgår avgångsvederlag motsvarande 6 månadslöner. I övrigt finns inte avtal om särskild pension eller avgångsvederlag för VD eller någon i styrelsen. Då antalet anställda inom ovanstående grupper är högst tio eller uppgift kan hänföras till enskild individ, lämnas inte uppgifter om sjukfrånvaron.

## NOT 5 | BOKSLUTSDISPOSITIONER

	2009	2008
Koncernbidrag	-30	-50
Periodiseringsfond	-3 200	0
Skilnad mellan bokförd avskrivning & avskrivning enligt plan	-778	-5 200
	<b>-4 008</b>	<b>-5 250</b>

## NOT 6 | SKATT PÅ ÅRETS RESULTAT

	2009	2008
Aktuell skatt	-3 098	-391
Förändring uppskjuten skatt	555	0
	<b>-2 543</b>	<b>-391</b>

## NOT 7 | BRYTNINGSTEKNIK

	2009-12-31	2008-12-31
Ingående anskaffningsvärden	600	600
Årets anskaffningar	0	0
Försäljningar/utrangeringar	0	0
<b>Utgående ackumulerade anskaffningsvärden</b>	<b>600</b>	<b>600</b>
Ingående avskrivningar	-160	-40
Försäljningar/utrangeringar	0	0
Årets avskrivningar	-120	-120
<b>Utgående ackumulerade avskrivningar</b>	<b>-280</b>	<b>-160</b>
<b>Utgående redovisat värde</b>	<b>320</b>	<b>440</b>

## NOT 8 | BYGGNADER &amp; MARK

	2009-12-31	2008-12-31
Ingående anskaffningsvärden	2 845	2 480
Årets anskaffningar	0	365
<b>Utgående ackumulerade anskaffningsvärden</b>	<b>2 845</b>	<b>2 845</b>
Ingående avskrivningar	-345	-251
Årets avskrivningar	-189	-95
<b>Utgående ackumulerade avskrivningar</b>	<b>-535</b>	<b>-346</b>
<b>Utgående redovisat värde</b>	<b>2 309</b>	<b>2 499</b>
Taxeringsvärde för fastigheter i Sverige	0	0

## NOT 9 | TILLREDNINGAR

	2009-12-31	2008-12-31
Ingående anskaffningsvärden	8 552	8 863
Årets anskaffningar	2 069	3 180
Omklassificeringar	0	-3 491
<b>Utgående ackumulerade anskaffningsvärden</b>	<b>10 621</b>	<b>8 552</b>
Ingående avskrivningar	-704	-742
Omklassificeringar	0	481
Årets avskrivningar	-642	-443
<b>Utgående ackumulerade avskrivningar</b>	<b>-1 346</b>	<b>-704</b>
<b>Utgående redovisat värde</b>	<b>9 275</b>	<b>7 848</b>

## NOT 10 | MASKINER &amp; ANDRA TEKNISKA ANLÄGGNINGAR

	2009-12-31	2008-12-31
Ingående anskaffningsvärden	15 130	9 799
Årets anskaffningar	786	1 840
Omklassificeringar	0	3 491
<b>Utgående ackumulerade anskaffningsvärden</b>	<b>15 916</b>	<b>15 130</b>
Ingående avskrivningar	-4 560	-2 822
Omklassificeringar	0	-482
<b>Årets avskrivningar</b>	<b>-1 285</b>	<b>-1 256</b>
<b>Utgående ackumulerade avskrivningar</b>	<b>-5 845</b>	<b>-4 560</b>
<b>Utgående redovisat värde</b>	<b>10 071</b>	<b>10 570</b>

## NOT 11 | ANDELAR I KONCERNFÖRETAG

	2009-12-31	2008-12-31
Ingående anskaffningsvärden	299	368
Försäljningar/utrangeringar	0	-69
<b>Utgående redovisat värde</b>	<b>299</b>	<b>299</b>



## NOTER

## NOT 12 | SPECIFIKATION AV ANDELAR I KONCERNFÖRETAG

Namn	Kapitalandel	Rösträttsandel	Antal andelar	Bokfört värde
Stråssa Anrikning AB	100 %	100 %	100	299
<b>Summa</b>				<b>299</b>

	Eget kapital	Resultat
<b>Stråssa Anrikning AB</b>	<b>1 261</b>	<b>1 163</b>
Säte: Stockholm		
Org nr: 556306-9367		

## NOT 13 | UPPSKJUTEN SKATTEFORDRAN

	2009-12-31	2008-12-31
Derivatinstrument	501	0
	<b>501</b>	<b>0</b>

## NOT 14 | FÖRUTBETALDA KOSTNADER &amp; UPPLUPNA INTÄKTER

	2009-12-31	2008-12-31
Förutbetalda kostnader/upplupna intäkter	0	1
Förutbetalda hyreskostnader	0	149
	<b>0</b>	<b>150</b>

## NOT 15 | FÖRÄNDRING AV EGET KAPITAL

	Aktiekapital	Reservfond	Fond för verkligt värde	Övrigt fritt eget kapital
Belopp vid årets ingång	664	658	138	9 526
Utdelning	0	0	0	-3 322
Överkursfond	0	0	0	47
Förändring av fond för verkligt värde efter skatt	0	0	-1 544	0
Årets resultat	0	0	0	7 136
<b>Belopp vid årets utgång</b>	<b>664</b>	<b>658</b>	<b>-1 406</b>	<b>13 387</b>

## NOT 16 | OBESKATTADE RESERVER

	2009-12-31	2008-12-31
Akkumulerade överavskrivningar		
- maskiner och inventarier	5 978	5 200
Periodiseringsfond	3 200	0
	<b>9 178</b>	<b>5 200</b>

## NOT 17 | UPPSKJUTEN SKATTESKULD

	2009-12-31	2008-12-31
Derivatinstrument	0	53
	<b>0</b>	<b>53</b>

## NOT 18 | LÅNGFRISTIGA SKULDER

	2009-12-31	2008-12-31
<i>Förfaller mellan 2 och 5 år efter balansdagen</i>		
Skulder till koncernföretag	46	220
Skulder till kreditinstitut	416	2 083
	<b>462</b>	<b>2 303</b>

## NOT 19 | CHECKRÄKNINGSKREDIT

	2009-12-31	2008-12-31
Beviljat belopp på checkräkningskredit uppgår till	1 000	1 000
Utnyttjad kredit uppgår till	0	860

## NOT 20 | UPPLUPNA KOSTNADER &amp; FÖRUTBETALDA INTÄKTER

	2009-12-31	2008-12-31
Löneskulder	854	713
Sociala avgifter	452	324
Ber uppl lagst sociala avg	3 310	2 031
	<b>4 616</b>	<b>3 068</b>

## NOT 21 | STÄLLDA PANTER

	2009-12-31	2008-12-31
<i>Säkerheter ställda för egna skulder till kreditinstitut:</i>		
Företagsinteckningar	13 000	13 000
Bankmedel	0	0
	<b>13 000</b>	<b>13 000</b>

Lindesberg, den 4 mars, 2010

**GÖRAN NORDENHÖK**  
Ordförande

**JAN-ERIK BJÖRKLUND**  
Verkställande direktör

**TORSTEN BÖRJEMALM**

**INGEMAR SKARET**

**STEFAN SÄDBOM**

Vår revisionsberättelse har avlämnats

**BJÖRN BÄCKVALL**  
Auktoriserad Revisor

**JONAS BERGSTRÖM**  
Auktoriserad Revisor

## VÅR REVISIONSBERÄTTELSE

Till årsstämman i Lovisagruvan AB (publ), org.nr 556481-0074

Vi har granskat årsredovisningen och bokföringen samt styrelsens och verkställande direktörens förvaltning i Lovisagruvan AB (publ) för räkenskapsåret 2009. Det är styrelsen och verkställande direktören som har ansvaret för räkenskapshandlingarna och förvaltningen och för att årsredovisningslagen tillämpas vid upprättandet av årsredovisningen. Vårt ansvar är att uttala oss om årsredovisningen och förvaltningen på grundval av vår revision.

Revisionen har utförts i enlighet med god revisions sed i Sverige. Det innebär att vi planerat och genomfört revisionen för att med hög men inte absolut säkerhet försäkra oss om att årsredovisningen inte innehåller väsentliga felaktigheter. En revision innefattar att granska ett urval av underlagen för belopp och annan information i räkenskapshandlingarna. I en revision ingår också att pröva redovisningsprinciperna och styrelsens och verkställande direktörens tillämpning av dem samt att bedöma de betydelsefulla uppskattningar som styrelsen och verkställande direktören gjort när de upprättat årsredovisningen samt att utvärdera den samlade informationen i årsredovisningen. Som underlag för vårt uttalande om ansvarsfrihet har vi granskat väsentliga beslut, åtgärder och förhållanden i bolaget för att kunna bedöma om någon styrelseledamot eller verkställande direktören är ersättningsskyldig mot bolaget. Vi har även granskat om någon styrelseledamot eller verkställande direktören på annat sätt har handlat i strid med aktiebolagslagen, årsredovisningslagen eller bolagsordningen. Vi anser att vår revision ger oss rimlig grund för våra uttalanden nedan.

Årsredovisningen har upprättats i enlighet med årsredovisningslagen och ger en rättvisande bild av bolagets resultat och ställning i enlighet med god redovisningssed i Sverige. Förvaltningsberättelsen är förenlig med årsredovisningens övriga delar.

Vi tillstyrker att årsstämman fastställer resultaträkningen och balansräkningen, disponerar vinsten enligt förslaget i förvaltningsberättelsen och beviljar styrelsens ledamöter och verkställande direktören ansvarsfrihet för räkenskapsåret.

*Örebro, den 10 mars, 2010*

**BJÖRN BÄCKVALL**

*Auktoriserad revisor*

Ernst & Young AB

**JONAS BERGSTRÖM**

*Auktoriserad revisor*

Ernst & Young AB



# **LOVISAGRUVAN**

BOX 250, 711 04 STORÅ  
TEL 0581-409 41 | FAX 0581-409 42