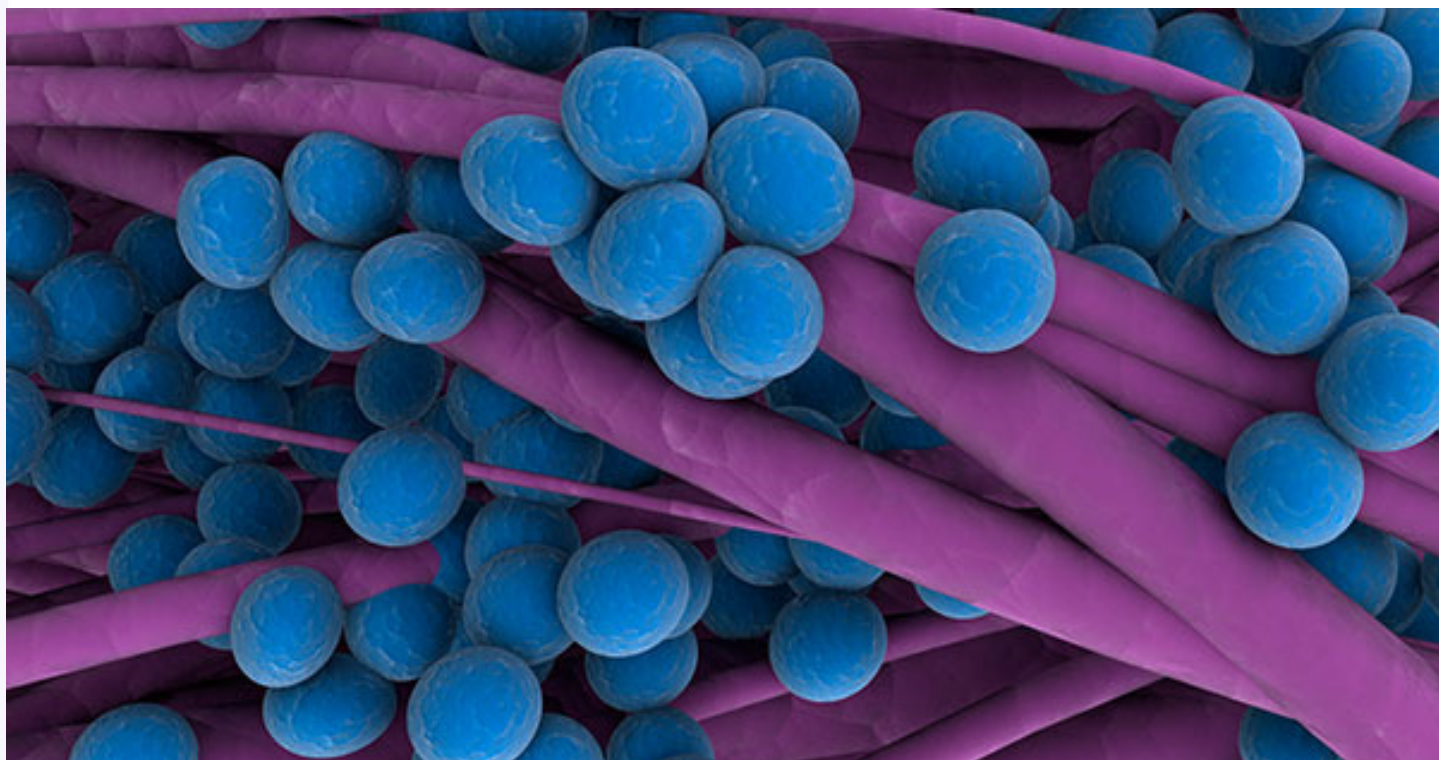


# Årsredovisning 2016



 Alpha Helix

## INNEHÅLLSFÖRTECKNING

---

Innehållsförteckning.....	2
Verksamhet .....	3
Affärsidé.....	3
AlphaHelix Teknologi .....	3
Produkter .....	3
Förvaltningsberättelse.....	4
Resultat och ställning .....	5
Händelser efter periodens utgång.....	5
Forskning och utveckling.....	6
Personal och Miljö.....	6
Osäkerhetsfaktorer och risker .....	6
Distributionsverksamheten .....	6
Information om aktien och bolagsstyrning.....	8
Disposition av resultat .....	8
Årsstämma.....	8
Koncernens resultaträkning.....	9
Koncernens balansräkning.....	10
Koncernens sammanställning över förändringar i eget kapital .....	11
Koncernens kassaflödesanalys .....	11
Moderbolagets resultaträkning.....	12
Moderbolagets balansräkning.....	13
Moderbolagets sammanställning över förändringar i eget kapital .....	14
Moderbolagets kassaflödesanalys .....	14
Noter .....	15
Underskrifter .....	25
Styrelse och personal.....	26
Revisor.....	27
Aktien.....	27
Teknisk ordlista .....	28

## VERKSAMHET

---

AlphaHelix Molecular Diagnostics AB är moderbolag till de helägda bolagen Techtum Lab AB och AlphaHelix Technologies AB. I moderbolaget finns bolagets patenterade teknologi avseende superkonvektion som möjliggör identifiering av virus och bakterier snabbare och känsligare än annan teknologi på marknaden. Den operativa rörelsen ligger i huvudsak i dotterbolagen.

Techtum Lab är sedan drygt 40 år en etablerad distributör i Sverige och Norden. Techtum säljer utrustning för PCR/QPCR/dPCR/NGS samt vätskehantering och lagring med tillhörande förbrukningsmaterial.

AlphaHelix Technologies utvecklar, tillverkar och säljer egna produkter via distributörer inom PCR/QPCR-tekniken; baserat bland annat på befintliga patent i moderbolaget.

## AFFÄRSIDÉ

---

AlphaHelix affärsidé är att förse forsknings- och diagnostikmarknaden inom Life Science-området med snabba, känsliga och användarvänliga system för förstärkning och analys av genetiska molekyler. Koncernens distributionsverksamhet bidrar till att AlphaHelix tidigt kan uppfatta förändringar i marknaden.

## ALPHAHELIX TEKNOLOGI

---

AlphaHelix patenterade teknologi för PCR-analys karaktäriseras av kort analysid med hög känslighet och specificitet. AlphaHelix upptäckte 1998 att centrifugering kan göra en PCR-process upp till tio gånger snabbare med bibehållen känslighet. Den patenterade metoden fick sedermera namnet Superkonvektion™.

## PRODUKTER

---

Techtums produkter för PCR/QPCR/dPCR/NGS kännetecknas av användarfördelar som ekonomi, användarvänlighet och förbättrade resultat. Marknadens största sortiment för lagring med tillhörande maskiner för biobanker ger Techtum en bred exponering på denna marknad.

AlphaHelix Technologies säljer en vätskerobotbaserad metod för extraktion av DNA från kliniska bakterieodlingar kallad BugScreeener™. Metoden används främst gällande MRSA (Meticillin Resistentia Staffylococcus Aureus); en bakterie som orsakar den så kallade sjukhussjukan. BugScreeener™ används idag på flera nordiska sjukhuslaboratorier.

Bolagets QPCR/PCR-robot, Rob™, lanserades i slutet av 2014. Rob är en vätskerobot inriktad på automatisk uppsättning av PCR/QPCR-reaktioner för forskning eller klinisk verksamhet. Hög teknisk nivå och användarvänlighet i kombination med lågt pris kännetecknar Rob™. Rob™ har bland annat visat sig fungera väl för så kallad NGS (Next Generation Sequencing) som är ett snabbväxande område.

Bolaget tillverkar även αAmp, en nischad PCR-maskin för en begränsad del av marknaden.

AlphaHelix har också ett egenutvecklat enzym för kriminaltekniska applikationer; ForenSafe™.

## FÖRVALTNINGSBERÄTTELSE

Styrelsen och verkställande direktören för AlphaHelix Molecular Diagnostics AB (publ) får härmed avge årsredovisning och koncernredovisning för räkenskapsåret 2016. Samtliga belopp är angivna i svenska kronor (SEK) om ej annat anges.

### Verksamhetsåret 2016

Under 2016 fortsätter den goda trenden med ökad omsättning och lönsamhet. Detta trots att bolaget lägger betydande resurser på utveckling. Koncernen har nu några egna produkter som är färdiga för internationell marknadsföring. Nu finns också resurserna för att nå en större marknad.

Dotterbolaget Techtum Lab ökar sin försäljning under 2016 och visar för andra året i rad sitt bästa resultat i bolagets nu 41-åriga historia. Bolagets affärer består alltmer av avtal med långa löptider; vilket säkrar framtida intäkter.

Vid årsskiftet 2016/2017 tappade Techtum en av sina största agenturer; KAPA Biosystems, eftersom KAPA såldes till Roche. Detta föranledde en kampanj som starkt bidrog till intäkterna under slutet av året. Roche har också betalat Techtum för kunduppgifter etc. Strax innan årsskiftet tecknades också ett avtal med en värdig ersättare till KAPA; PCR Biosystems. Förhoppningen är att försäljningen av PCR Biosystems produkter skall ersätta en stor del av det befarade försäljningstappet.

Techtum Biobanking fortsätter att generera allt större intäkter; dock till förhållandevis låga marginaler. Techtum har under året vunnit stora, fleråriga upphandlingar inom biobanking. Intäkterna har dock hittills varit lägre än beräknat eftersom kunderna ännu inte fått igång sin drift i den omfattning som beräknats.

Försäljningen till Norge och Danmark fortsatte att öka under 2016. Det var dels enzymer men

också en omfattande försäljning av dyrare instrument. All försäljning sker från Sverige.

Mycket resurser har lagts på att produktifiera koncernens MRSA-plattform. Techtum började utveckla denna i samarbete med Karolinska redan 2007 och sedan dess har över 3 miljoner prover processats. Under året fattade ledningen beslutet att plattformen skulle marknadsföras internationellt under namnet BugScreeener™. I samband med produktifieringen tog AlphaHelix Technologies över ansvaret för BugScreeener™. Intäkterna tillfaller dock Techtum Lab ytterligare en tid. Under slutet av året gjordes ytterligare en stor installation av plattformen; denna gång till Finland. I dagsläget beräknar ledningen att BugScreeener™ har cirka 50% av den svenska marknaden för MRSA-screening. I Finland beräknas marknadsandelen till drygt 25%. BugScreeener™ står idag för cirka 25% av koncernens intäkter. Andelen beräknas öka under 2017.

Dotterbolaget AlphaHelix Technologies har fortsatt svag lönsamhet till följd av omfattande utvecklingskostnader; som ledningen valt att inte aktivera.

Bolaget har kommit igång med försäljningen av den nya vätskeroboten Rob™ under 2016. Man har också integrerat den i BugScreeener™. Bolaget utvecklar produkten löpande för att passa fler applikationer; och på så sätt öka marknadens storlek.

AlphaHelix Technologies presenterade under 2015 ett enzym för kriminaltekniska applikationer; ForenSafe™. Produkten är utvecklad i samarbete med Uppsala Universitet och NFC(SKL). Fortfarande pågår utvärdering hos bland andra NFC(SKL). Produkten var en tid i fara eftersom den byggde på ett samarbete med nämnda KAPA. Nu har dock en överenskommelse träffats som möjliggör fortsatt marknadsföring.

AlphaHelix PCR-instrument  $\alpha$ Amp har rönt förnyat intresse. Dess specifika egenskaper har funnits användbara för så kallad HPE-PCR; som används för forskning inom bland annat ALS-diagnostiken. AlphaHelix har tecknat ett samarbetsavtal med finska Expression Analytics med syfte att gemensamt sälja metoden till ett större företag.

## Moderbolaget

Moderbolaget AlphaHelix Molecular Diagnostics AB(Publ.) har ingen egen verksamhet utan fungerar som ägarbolag till de två dotterbolagen. Vidare finns koncernens patent i moderbolaget.

Moderbolagets ställning är således helt avhängigt av prestationen i dotterbolagen. Årets resultat var 879 kSEK(672), kassaflödet -88 kSEK(-208) och soliditeten 98%(98%).

## RESULTAT OCH STÄLLNING

*Nedanstående översikt för 2012-2016 samt all information under denna rubrik gäller för hela koncernen.*

Översikt (kSEK)	2016	2015	2014	2013	2012
Nettoomsättning	26 800	24 216	21 263	20 562	18 485
Nettoresultat	1 038	549	-673	-591	-1 819
Balansomslutning	14 594	13 613	12 833	11 862	14 546
Soliditet	32%	26%	23%	31%	15%
Medeltal anställda	11	10	8	8	8

De immateriella anläggningstillgångarna uppgår till 0 kSEK (0 kSEK) på balansdagen. Från 2013 kostnadsförs alla utvecklingskostnader löpande.

Årets kassaflöde uppgick till 399 kSEK(298 kSEK) och likvida medel var -532 kSEK(-931 kSEK) vid årets slut. Soliditeten uppgick till 32 % (26 %). Bruttomarginalen var 40%(42%); minskningen förklaras av en kombination av valutakursförändringar och produktmix samt att nedskrivningar av lagervärden som belastat varukostnaderna.

Under året har 415 kSEK(446)investerats i materiella anläggningstillgångar. Inga investeringar i utveckling har gjorts under 2016 (0 kSEK). Kassaflödet från den löpande verksamheten uppgick till 1 584 kSEK (799 kSEK).

## HÄNDELSE EFTER PERIODENS UTGÅNG

Första kvartalet uppvisade bra försäljning. Omsättningen nådde 7117 kSEK(5247 kSEK); vilket är en ökning med 36%. Kombinerat med den goda decemberförsäljningen gav det ett kassaflöde på 2889 kSEK(926 kSEK) och

soliditeten ökade till goda 46%(32%). Koncernen behövde inte ens använda sin checkkredit vid första kvartalets utgång..

Resultatet var också en tydlig förbättring till 992 kSEK(220kSEK).



En stor del av försäljningen kan hänföras till intäkter från robotar och BugScreener™; men också biobanking bidrar.

## FORSKNING OCH UTVECKLING

---

Koncernens forskningsresurser allokeras huvudsakligen till kundsamarbeten; där koncernen och kund ser gemensam nytta. I flera fall har detta resulterat i lösningar och produkter som idag bidrar till koncernens intjäning. MRSA-plattformen BugScreener™ är ett exempel på detta. I dessa samarbeten söks ofta offentlig finansiering.

Under 2016 kan nära 10% av rörelse-kostnaderna härledas till forskning och utveckling.

## PERSONAL OCH MILJÖ

---

Koncernen hade vid årsskiftet 10 anställda; varav fyra kvinnor och sex män. Kollektivavtal finns tecknat med Unionen.

Kompetensutvecklingen är huvudsakligen baserad på individuella behov i tjänsteutövningen.

AlphaHelix bedriver inte s.k. tillståndspliktig verksamhet men har interna miljöpolicies som uppdateras löpande.

## OSÄKERHETSFAKTORER OCH RISKER

---

Begreppen osäkerhetsfaktorer och risker innefattar både interna och externa faktorer som väsentligen kan påverka koncernens utveckling och tillväxt. Allt företagande och ägande av aktier är dock förenat med risktagande och en investering i AlphaHelix skall ses i detta perspektiv.

Flera riskfaktorer kan komma att påverka verksamheten i koncernen. Vid en bedömning av framtida utveckling är det därför viktigt att vid sidan av möjligheterna även beakta relevanta risker. Några av de faktorer som kan få betydelse för koncernens framtida verksamhet, resultat och finansiella ställning anges nedan.

Faktorerna är inte listade i prioritetsordning och gör inte anspråk på att vara heltäckande. Ytterligare riskfaktorer som för närvarande inte är kända eller som för närvarande inte bedöms vara väsentliga kan också komma att påverka verksamheten. En samlad utvärdering måste således ta hänsyn till dessa risker samt en allmän omvärldsbedömning. Se även Finansiella risker i not 19 nedan.

### Distributionsverksamheten

Även om Techtum har en stabil försäljning så finns det risker med distributionsverksamhet. Tappade agenturer och/ eller teknologikutveckling kan förändra bolagets förutsättningar.

### Koncernens egna produkter Utvecklingsfas

Även om mycket arbete har lagts ned i instrumentutveckling och forskning kring Superkonvektion™ finns inga garantier att inte oförutsedda tekniska problem kan uppstå vilka kan leda till problem i projekten. Rob™ säljs på en konkurrensutsatt marknad där nya instrument med förbättrad prisbild och prestanda kan komma. Framtida försäljning av ForenSafe™ beror av förändringar i arbetssätt hos kunderna. Kunderna är få men stora och har god kommunikation sinsemellan.

Ledningen anser inte att BugScreener™ omfattas av dessa risker då produkten har en lång historik med goda referenser.

### Kommersiell lansering

PCR och automatisk vätskehantering är två väl etablerade teknologier med en betydande

marknad. Det finns dock inga garantier för att produkterna kommer att tas väl emot av marknaden.

### Konkurrenser

Konkurrensen inom PCR/QPCR instrument och PCR/QPCR-uppsättningsrobotar är betydande och nya instrument lanseras kontinuerligt. Flera av konkurrenterna är stora och välkända företag med goda resurser för marknadsföring och väl inarbetade försäljnings- och distributionskanaler. Detsamma gäller BugScreeener™ och ForenSafe™.

### Teknologiskifte

Även om PCR/QPCR och automatisk vätskehantering är en inarbetad och väl spridd teknologi finns alltid en risk att nya teknologier lanseras på marknaden som ersätter de gamla. Koncernens erfarenhet är dock att det finns en tröghet i marknaden där en användare som har investerat i en teknologi inte omedelbart byter till en ny teknologi. Vidare reduceras en sådan risk av distributionsverksamheten i Techtum; dels för att bolaget också säljer konkurrerande tekniker; dels för att marknadsens ändrade preferenser tidigt når koncernen.

### Affärsmodell/försäljningspartner

Den nuvarande affärsmodellen för AlphaHelix egna produkter bygger huvudsakligen på marknadsdistribution tillsammans med distributörer och andra partners, som redan har en etablerad försäljningsorganisation. Om det inte går att åstadkomma tillräckligt många sådana avtal med kommersiellt starka partners måste hela affärsmodellen omvärderas, vilket medför en betydande risk för försening av produktlansering och försäljningstillväxt.

### Framtida behov av kapital

Även om den finansiella situationen nu är god så har koncernen begränsade resurser. Eventuella fördröjningar/förseningar i produktutveckling eller andra oförutsedda utgifter kan medföra att behovet att ta in ytterligare kapital aktualiseras. Möjligheten att

tillgodose framtida kapitalbehov är i hög grad beroende av försäljningsframgången för dess produkter. Den kan komma att behövas ytterligare finansiering efter planerad lansering av dess produkter. Det finns ingen garanti för att AlphaHelix kommer att kunna anskaffa nödvändigt kapital, om behov skulle uppstå, ej heller att det kan göras på för befintliga aktieägare fördelaktiga villkor. Härvid är även det allmänna marknadsläget för tillförsel av riskkapital av stor betydelse.

### Personalberoende

Koncernens förmåga att attrahera och behålla kvalificerad personal är av avgörande betydelse för dess framtida framgång. Den framtida utvecklingen är beroende av att bolaget förmår identifiera, rekrytera, utveckla, motivera samt behålla kompetenta personer inom alla delar av organisationen. Om nyckelpersoner lämnar koncernen kan det, åtminstone kortsiktigt, få en negativ inverkan på verksamheten.

### Immateriella rättigheter

Värdet i AlphaHelix är delvis beroende av förmågan att erhålla och försvara patent, andra immateriella rättigheter och specifik kunskap. Patentskydd för medicin- och biotekniska bolag kan vara osäkert och omfatta komplicerade rättsliga och tekniska frågor. Det finns ingen garanti för att patenten kommer att ge tillräckligt patentskydd eller att de inte kommer att kringgås av andra.

Utvecklingen inom det område där bolaget är verksamt är snabb och även om bolaget har eller skaffar patentskydd för sina produkter kan det utvecklas konkurrerande lösningar. Även om det är bolagets uppfattning att bolagets patent och tekniska lösningar inte obehörigen inkräktar på andra immateriella rättigheter finns det inga garantier för att en tredje part inte kommer att väcka intrångstalan mot bolaget.

## INFORMATION OM AKTIEN OCH BOLAGSSTYRNING

---

AlphaHelix aktie handlas på AktieTorget, som är ett värdepappersbolag under Finansinspektionens tillsyn och driver en handelsplattform som benämns MTF (Multilateral Trading Facility). Det innebär att den som vill köpa och sälja aktier som är anslutna till AktieTorget använder sin vanliga bank eller fondkommissionär. Aktiekurser för bolag på AktieTorget går att följa i realtid hos de flesta Internetmäklare och på hemsidor med finansiell information. Aktiekurser finns även att följa på Text-TV och i dagstidningar. Bolagsstyrningen i AlphaHelix följer aktiebolagslagens regler. AlphaHelix omfattas i nuläget inte av någon skyldighet att tillämpa bolagsstyrningskoden, och har valt att inte tillämpa den nya bolagsstyrningskoden. AlphaHelix äger inga egna aktier.

Labkompaniet i Sverige AB ägde vid årsskiftet 52,68% av utestående aktier. Inga andra ägare äger över 10% av aktierna i AlphaHelix Molecular Diagnostics AB(Publ.).

## DISPOSITION AV RESULTAT

---

Till årsstämmans förfogande står följande:

Balanserat resultat	5 425 551
Årets vinst	879 462
Kronor	6 305 013

Styrelsen föreslår att ingen utdelning lämnas för räkenskapsåret 2016 och vinstmedlen balanseras i ny räkning.

## ÅRSSTÄMMA

---

Årsstämma hålls den 23:e maj, 2017 kl. 14.00 i AlphaHelix lokaler i Nacka.



## KONCERNENS RESULTATRÄKNING

	Not	2016-01-01 -2016-12-31	2015-01-01 -2015-12-31
Nettoomsättning		26 800 242	24 197 242
Övriga rörelseintäkter		211 974	126 805
<b>Summa intäkter</b>		<b>27 012 216</b>	<b>24 324 047</b>
Kostnader för varor och material	-	15 781 568	13 999 416
Övriga externa kostnader	4, 5 -	2 973 342	2 959 943
Personalkostnader	6 -	6 444 155	5 713 216
Avskrivningar och nedskrivningar på immateriella och materiella anläggningstillgångar	7 -	575 301	970 345
<b>Summa kostnader</b>	-	<b>25 774 366</b>	<b>23 642 919</b>
<b>Rörelseresultat</b>	8	<b>1 237 850</b>	<b>681 128</b>
<i>Resultat från finansiella poster</i>			
Övriga ränteintäkter och liknande resultatposter		6 822	1 487
Räntekostnader och liknande resultatposter	-	193 076	120 015
<b>Resultat från finansiella poster</b>	-	<b>186 254</b>	<b>118 528</b>
<b>Resultat före skatt</b>		<b>1 051 596</b>	<b>562 600</b>
Skatt på årets resultat	10 -	13 650	13 173
<b>Årets resultat</b>		<b>1 037 946</b>	<b>549 427</b>
Varav hänförligt till moderbolagets aktieägare		1 037 946	549 427
Hänförligt till innehav utan bestämmande inflytande		-	
Resultat per aktie före utspädning	11	0,02	0,01
Resultat per aktie efter utspädning	11	0,02	0,01

KONCERNENS BALANSRÄKNING	Not	2016-12-31	2015-12-31
<b>TILLGÅNGAR</b>			
<b>Anläggningstillgångar</b>			
<i>Immateriella anläggningstillgångar</i>			
Balanserade utgifter för utvecklingsarbeten och prototyper	12	-	-
Patent		-	-
<i>Materiella anläggningstillgångar</i>			
Inventarier	13	1 283 563	1 757 080
		<b>1 283 563</b>	<b>1 757 080</b>
<i>Finansiella anläggningstillgångar</i>			
Andra långfristiga värdepappersinnehav	14	75 000	75 000
		<b>75 000</b>	<b>75 000</b>
<b>Summa anläggningstillgångar</b>		<b>1 358 563</b>	<b>1 832 080</b>
<b>Omsättningstillgångar</b>			
<i>Varulager</i>			
Råvaror och insatsmaterial		187 800	248 067
Varor under tillverkning		174 669	180 962
Färdiga varor och handelsvaror		4 410 017	4 860 639
		<b>4 772 487</b>	<b>5 289 668</b>
<i>Kortfristiga fordringar</i>			
Kundfordringar		7 619 664	5 723 478
Övriga fordringar	16	111 653	163 917
Förutbetalda kostnader och upplupna intäkter	17	273 728	225 603
		<b>8 005 045</b>	<b>6 112 998</b>
<i>Kassa och bank</i>		458 287	120 119
<b>Summa omsättningstillgångar</b>		<b>13 235 818</b>	<b>11 522 785</b>
<b>SUMMA TILLGÅNGAR</b>		<b>14 594 381</b>	<b>13 354 865</b>
<b>EGET KAPITAL OCH SKULDER</b>			
<b>Eget kapital</b>			
Aktiekapital, 52 832 418 aktier		572 031	572 031
Övrigt tillskjutet kapital		2 696 971	2 665 151
Balanserad vinst eller förlust		300 441	248 986
Årets resultat		1 037 947	549 427
<b>Summa eget kapital</b>		<b>4 607 390</b>	<b>3 537 623</b>
<b>Långfristiga skulder</b>			
Skulder till kreditinstitut	20	725 000	1 238 264
<b>Summa långfristiga skulder</b>		<b>725 000</b>	<b>1 238 264</b>
<b>Kortfristiga skulder</b>			
Checkräkningskredit	21	990 529	1 050 987
Skulder till kreditinstitut		219 750	821 761
Leverantörsskulder		2 015 152	2 636 257
Skulder till koncernföretag		-	670 201
Övriga skulder		2 480 947	1 422 261
Upplupna kostnader och förutbetalda intäkter	22	3 555 615	1 977 511
<b>Summa kortfristiga skulder</b>		<b>9 261 992</b>	<b>8 578 978</b>
<b>SUMMA EGET KAPITAL OCH SKULDER</b>		<b>14 594 381</b>	<b>13 354 865</b>

## KONCERNENS SAMMANSTÄLLNING ÖVER FÖRÄNDRINGAR I EGET KAPITAL

	Aktiekapital	Övrigt tillskjutet kapital	Balanserat och årets resultat	S:a eget kapital
<b>Eget kapital 1 januari 2015</b>	572 031	2 665 151	-	2 988 196
Årets resultat			248 986	248 986
<b>Eget kapital 31 december 2015</b>	572 031	2 665 151	300 441	3 537 623
	Aktiekapital	Övrigt tillskjutet kapital	Balanserat och årets resultat	S:a eget kapital
<b>Eget kapital 1 januari 2016</b>	572 031	2 665 151	300 441	3 537 623
Årets resultat			1 037 947	1 037 947
Optionspremie		31 820		31 820
<b>Eget kapital 31 december 2016</b>	572 031	2 696 971	1 338 388	4 607 389

## KONCERNENS KASSAFLÖDESANALYS

	Not	2016-01-01 -2016-12-31	2015-01-01 -2015-12-31
<b>Den löpande verksamheten</b>			
Resultat efter finansiella poster		1 051 596	562 600
Justeringar för poster som inte ingår i kassaflödet			
Avskrivningar och nedskrivningar		575 301	970 345
Övriga poster		378 500	570 000
Betald skatt		62 724	-61 826
<b>Kassaflöde från den löpande verksamheten före förändringar av rörelsekapital</b>		<b>2 068 121</b>	<b>2 041 119</b>
Förändring av rörelsekapital			
Förändring av varulager		138 681	-9 987
Förändring av fordringar		-1 968 421	-1 870 395
Förändring av kortfristiga skulder		1 345 484	638 516
<b>Kassaflöde från den löpande verksamheten</b>		<b>1 583 865</b>	<b>799 253</b>
<i>Investeringsverksamheten</i>			
Förvärv av immateriella anläggningstillgångar			
Försäljning av materiella anläggningstillgångar		312 902	65 229
Förvärv av materiella anläggningstillgångar		-414 686	-445 791
<b>Kassaflöde från investeringsverksamheten</b>		<b>-101 784</b>	<b>-380 562</b>
<i>Finansieringsverksamheten</i>			
Upptagna lån			835 000
Inbetald optionspremie		31 820	
Amorteringar av lån		-1 115 275	-955 199
<b>Kassaflöde från finansieringsverksamheten</b>		<b>-1 083 455</b>	<b>-120 199</b>
<b>Årets kassaflöde</b>		<b>398 626</b>	<b>298 492</b>
<b>Likvida medel vid årets början</b>		<b>-930 868</b>	<b>-1 229 360</b>
<b>Likvida medel vid årets slut</b>		<b>-532 242</b>	<b>-930 868</b>
Erhållen ränta uppgår till		6 822	1 487
Betald ränta uppgår till		-193 076	-120 015

I likvida medel ingår tillgodo på bank reducerat för utnyttjad checkkredit.

<b>MODERBOLAGETS RESULTATRÄKNING</b>	<b>Not</b>	<b>2016-01-01 -2016-12-31</b>	<b>2015-01-01 -2015-12-31</b>
Nettoomsättning	8	200 000	-
Övriga rörelseintäkter		733	-
		<b>200 733</b>	-
Övriga externa kostnader	4 -	662 716	- 447 719
Personalkostnader	6 -	491 876	- 459 421
Avskrivningar och nedskrivningar på immateriella och materiella anläggningstillgångar	7		- 398 655
	-	<b>1 154 592</b>	- <b>1 305 795</b>
<b>Rörelseresultat</b>	8 -	<b>953 859</b>	- <b>1 305 795</b>
<i>Resultat från finansiella poster</i>			
Övriga ränteintäkter och liknande resultatposter		228	272
Räntekostnader och liknande resultatposter			- 30
<b>Resultat från finansiella poster</b>		<b>228</b>	<b>242</b>
<b>Resultat efter finansiella poster</b>	-	<b>953 631</b>	- <b>1 305 553</b>
Bokslutsdispositioner	9	1 833 093	1 977 621
<b>Resultat före skatt</b>		<b>879 462</b>	<b>672 068</b>
Skatt på årets resultat	10	-	-
<b>Årets resultat</b>		<b>879 462</b>	<b>672 068</b>
Resultat per aktie före utspädning	11	0,02	0,01
Resultat per aktie efter utspädning	11	0,02	0,01

## MODERBOLAGETS BALANSRÄKNING

	Not	2016-12-31	2015-12-31
<b>TILLGÅNGAR</b>			
<b>Anläggningstillgångar</b>			
<i>Immateriella anläggningstillgångar</i>			
Balanserade utgifter för utvecklingsarbeten och prototyper	12	-	-
Patent		-	-
<i>Materiella anläggningstillgångar</i>			
Inventarier		-	-
<i>Finansiella anläggningstillgångar</i>			
Aktier i dotterföretag	14 15	6 993 276	6 993 276
<b>Summa anläggningstillgångar</b>		<b>6 993 276</b>	<b>6 993 276</b>
<b>Omsättningstillgångar</b>			
<i>Kortfristiga fordringar</i>			
Fordringar hos koncernföretag		2 608 794	1 582 500
Övriga fordringar	16	67 074	33 223
Förutbetalda kostnader och upplupna intäkter	17	45 000	68 844
		<b>2 720 868</b>	<b>1 684 567</b>
<i>Kassa och bank</i>		11 204	99 199
<b>Summa omsättningstillgångar</b>		<b>2 732 072</b>	<b>1 783 766</b>
<b>SUMMA TILLGÅNGAR</b>		<b>9 725 348</b>	<b>8 777 042</b>
<b>EGET KAPITAL OCH SKULDER</b>			
<b>Eget kapital</b>			
<i>Bundet eget kapital</i>			
Aktiekapital	18	572 031	572 031
Reservfond		2 665 151	2 665 151
		<b>3 237 182</b>	<b>3 237 182</b>
<i>Fritt eget kapital</i>			
Balanserad vinst eller förlust		5 425 551	4 721 663
Årets resultat		879 462	672 068
		<b>6 305 013</b>	<b>5 393 731</b>
<b>Summa eget kapital</b>		<b>9 542 194</b>	<b>8 630 912</b>
<b>Kortfristiga skulder</b>			
Leverantörsskulder		-	-
Skulder till koncernföretag		-	-
Övriga skulder		28 138	3 697
Upplupna kostnader och förutbetalda intäkter	22	155 016	142 433
<b>Summa kortfristiga skulder</b>		<b>183 154</b>	<b>146 130</b>
<b>SUMMA EGET KAPITAL OCH SKULDER</b>		<b>9 725 348</b>	<b>8 777 042</b>



## MODERBOLAGETS SAMMANSTÄLLNING ÖVER FÖRÄNDRINGAR I EGET KAPITAL

	Aktie- kapital	Reserv- fond	Balanserat & årets resultat	S:a eget kapital
<b>Eget kapital 1 januari 2015</b>	572 031	2 665 151	4 721 663	7 958 845
Årets resultat			672 068	672 068
<b>Eget kapital 31 december 2015</b>	572 031	2 665 151	5 393 731	8 630 912
<b>Eget kapital 1 januari 2016</b>	572 031	2 665 151	5 393 731	8 630 912
Årets resultat			879 462	879 462
Optionspremie			31 820	31 820
<b>Eget kapital 31 december 2016</b>	572 031	2 665 151	6 305 013	9 542 194

## MODERBOLAGETS KASSAFLÖDESANALYS

	Not	2016-01-01 -2016-12-31	2015-01-01 -2015-12-31
<b>Den löpande verksamheten</b>			
Resultat efter finansiella poster		-953 631	-1 305 553
Justeringar för poster som inte ingår i kassaflödet			
Avskrivningar och nedskrivningar		0	398 655
Betald skatt			
<b>Kassaflöde från den löpande verksamheten före förändringar av rörelsekapital</b>		<b>-953 631</b>	<b>-906 898</b>
Förändring av rörelsekapital			
Förändring av fordringar		796 792	830 492
Förändring av kortfristiga skulder		37 024	-131 867
<b>Kassaflöde från den löpande verksamheten</b>		<b>-119 815</b>	<b>-208 274</b>
<i>Finansieringsverksamheten</i>			
Erlagd optionspremie		31 820	0
<b>Kassaflöde från finansieringsverksamheten</b>		<b>31 820</b>	<b>0</b>
<b>Årets kassaflöde</b>		<b>-87 995</b>	<b>-208 274</b>
<b>Likvida medel vid årets början</b>		<b>99 198</b>	<b>307 472</b>
<b>Likvida medel vid årets slut</b>		<b>11 204</b>	<b>99 198</b>
Erhållen ränta uppgår till		228	272
Betald ränta uppgår till			-30

## Not 1 Företagsinformation

### Företagsinformation

Föreliggande finansiella rapport avser AlphaHelix Molecular Diagnostics AB (publ), Västra Finnbodavägen 2, 131 30 Nacka, org.nr. 556555-4382 med säte i Uppsala, Sverige och har godkänts av styrelsen vid styrelsemöte den 20 april 2017 och kommer att föreläggas årsstämman för fastställande.

Bolagets verksamhet framgår av förvaltningsberättelsen.

Bolagets aktie är upptagen till handel på AktieTorget. AktieTorget är ett värdepappersbolag under Finansinspektionens tillsyn och driver en handelsplattform som benämns MTF (Multilateral Trading Facility). Genom avtal med Stockholmsbörsen använder AktieTorget fondbörsens handelssystem SAXESS. Det innebär att den som vill köpa och sälja aktier som är anslutna till AktieTorget använder sin vanliga bank eller fondkommissionär. Aktiekurser för bolag på AktieTorget går att följa i realtid hos de flesta Internetmäklare och på hemsidor med finansiell information. Aktiekurser finns även att följa på Text-TV och i dagstidningar.

## Not 2 Redovisnings- och värderingsprinciper

### Tillämpade regelverk

Årsredovisningen är upprättad i enlighet med årsredovisningslagen och BFNAR 2012:1 Årsredovisning och koncernredovisning (K3). Redovisningsprinciperna är oförändrade jämfört med föregående år.

### Rapporteringsvaluta

Föreliggande finansiella rapport är upprättad i svenska kronor. Om inte annat nämns redovisas alla belopp i kronor.

### Grunder för upprättande av redovisningen

Bolagets redovisning baseras på historiska anskaffningsvärden och är upprättad enligt fortlevnadsprincipen.

Om inte annat anges redovisas alla skulder och tillgångar var för sig utom i de fall som både en fordran och skuld existerar gentemot en och samma motpart och dessa är legalt kvittningsbara och det finns en avsikt att kvitta dem.

Fordringar har upptagits till de belopp varmed de beräknas inflyta.

Övriga tillgångar och skulder har upptagits till anskaffningsvärden där inget annat anges.

### Koncernredovisning

Koncernredovisningen omfattar moderbolaget, dotterbolagen och eventuella intressebolag. Med dotterbolag menas bolag över vilka moderbolaget har ett bestämmande inflytande. Koncernredovisningen har upprättats i enlighet med förvärvsmetoden som innebär att tillgångar och skulder har värderats till verkligt värde vid förvärvstidpunkten enligt upprättad förvärvsanalys. Förvärvade bolags intäkter och kostnader ingår i koncernredovisningen från och med tillträdestidpunkten. Avyttrade bolags resultaträkningar tas med till det datum då det bestämmande inflytandet upphör.

Koncerninterna fordringar och skulder, intäkter eller kostnader och orealiserade vinster eller förluster som uppkommer från koncerninterna transaktionerna mellan koncernföretag, elimineras i sin helhet vid upprättandet av koncernredovisningen.

AlphaHelix Molecular Diagnostics AB (publ) förvärvade i mars 2011 Techtum Lab AB genom en nyemission som gav det förvärvade bolagets (Techtum Lab AB:s) ägare ett bestämmande inflytande i den nya koncernen. Förvärvet av Techtum redovisades därför enligt reglerna om s k "omvända förvärv" som återfinns i ÅRL. Ett omvänt förvärv föreligger om ett företag förvärvar aktier i ett annat företag genom att emittera aktier i det egna bolaget i sådan omfattning att det bestämmande inflytandet över den nybildade koncernen tillkommer aktieägarna i det företag som förvärvats.

Legalt är det förvärvande bolaget moderföretag (AlphaHelix Molecular Diagnostics AB (publ)) men den ekonomiska innebörden av transaktionen är att det är aktieägarna i det förvärvade företaget (Techtum Lab AB) som har det bestämmande inflytandet över det förvärvande bolaget. Koncernredovisningen har därför upprättats enligt den ekonomiska innebörden av transaktionen.

Det betyder bland annat att det är det förvärvande bolagets tillgångar och skulder som värderats till verkligt värde vid förvärvstidpunkten 21 mars 2011 vid upprättande av förvärvsanalysen. AlphaHelix är det legala moderföretaget men behandlas redovisningsmässigt som dotterföretag i koncernredovisningen.

Vid redovisningen har en hypotetisk köpeskilling för aktierna i AlphaHelix fastställts utifrån verkligt värde på aktierna i Techtum. En beräkning har gjorts av hur många aktier Techtum Lab AB skulle ha behövt ge ut för att uppnå samma ägarandel som genom det formella förvärvet. I koncernbalansräkningen utgörs eget kapital av det legala moderbolagets aktiekapital samt i övrigt av Techtums egna kapital.

Upplysningar om moderföretag avser AlphaHelix Molecular Diagnostics AB (publ).

### **Klassificering i balansräkningen**

Som omsättningstillgångar klassificeras, utöver likvida medel, alla tillgångar som förväntas realiseras, säljas eller förbrukas inom tolv månader eller innehas främst för handelsändamål. Alla andra tillgångar redovisas som anläggningstillgångar.

Alla skulder som förväntas bli reglerade inom tolv månader eller som är rörelseskulder klassificeras i balansräkningen som kortfristiga, alla andra skulder klassificeras som långfristiga skulder.

### **Intäkter**

Intäkterna består av försäljning av varor och utrustning samt uthyrning av utrustning och serviceavtal. Försäljning av varor och utrustning redovisas då leverans skett och riskerna övergått till köparen. Serviceavtal periodiseras linjärt under den tid som avtalet omfattar. Uthyrning sker antingen i form av hyrköp; där slutgiltig köpeskilling reduceras med hela eller del av erlagd hyra; eller som så kallad PPS; där kunden åtar sig att köpa ett visst antal förbrukningsartiklar under en överenskommen tid. Kunden betalar då ett förhöjt pris för dessa förbrukningsartiklar för att täcka hyreskostnaden för erforderlig maskinutrustning.

Intäkter har tagits upp till verkligt värde av vad som erhållits eller kommer att erhållas och redovisas i den omfattning det är sannolikt att de ekonomiska fördelarna kommer att tillgodogöras bolaget och intäkterna kan beräknas på ett tillförlitligt sätt.

### **Personalkostnader**

Alla kortfristiga ersättningar till anställda kostnadsförs under året. Per balansdagen ännu ej utbetalda kortfristiga ersättningar redovisas som upplupen kostnad på balansräkningen till odiskonterat värde.

Bolagets pensionsplaner är avgiftsbestämda. Kostnaderna för dessa belastar resultatet löpande.

### **Skatter**

Koncernen och moderbolaget har ett ansamlat skattemässigt underskott, enligt not 10. Då det tidigare år redovisats ett negativt resultat så aktiveras inte någon uppskjuten skatt på underskottet. Se även Not 3; Bedömningar & Uppskattningar.

### **Leasing**

#### **Operationell Leasing**

Leasing där en väsentlig del av riskerna och fördelarna med ägande behålls av leasegivaren klassificeras som operationell leasing. Betalningar som görs under leasingtiden kostnadsförs i resultaträkningen linjärt över leasingperioden.

#### **Finansiell Leasing**

Koncernen leasar vissa materiella anläggningstillgångar. Leasingavtal av anläggningstillgångar där koncernen i allt väsentligt innehar de ekonomiska risker och fördelar som förknippas med ägandet, klassificeras som finansiell leasing. Vid leasingperiodens början redovisas finansiell leasing i balansräkningen till det lägre av leasingobjektets verkliga värde och nuvärdet av minimileaseavgifterna

Varje leasingbetalning fördelas mellan amortering av skulden och finansiella kostnader. Motsvarande betalningsförpliktelser, efter avdrag för finansiella kostnader, ingår i balansräkningens poster Långfristig upplåning och Kortfristig upplåning. Räntedelen i de finansiella kostnaderna redovisas i resultaträkningen fördelat över leasingperioden så att varje redovisningsperiod belastas med ett belopp som motsvarar en fast räntesats för den under respektive period redovisade skulden.

#### **Avskrivning av leasingtillgångar**

De materiella tillgångar som finansierats genom så kallad finansiell leasing behandlas i allt väsentligt som förvärvade materiella anläggningstillgångar; i enlighet med BFNAR 2012:1 Årsredovisning och koncernredovisning (K3). Det innebär att dessa tillgångar följer samma avskrivningsregler som anges för materiella anläggningstillgångar nedan.

#### **Nedskrivningar**

Nedskrivningsbehovet för tillgångar med begränsad nyttjandeperiod provas när det finns någon indikation på att tillgångens värde kan ha minskat. Prövningen sker genom att återvinningsvärdet beräknas. Återvinningsvärde är det högsta av nyttjandevärdet och försäljningsvärdet. Är återvinningsvärdet lägre än bokfört värde görs en nedskrivning.

#### **Resultat per aktie**

Resultat per aktie före utspädning beräknas som årets resultat dividerat med det under året i genomsnitt utestående antalet aktier. Se vidare not 11.

#### **Låneutgifter**

De låneutgifter som uppkommer då företaget lånar kapital kostnadsförs i resultaträkningen i den period de uppstår.

## Redovisningsprinciper för enskilda balansposter

### Anläggningstillgångar

Immateriella och materiella anläggningstillgångar redovisas till anskaffningsvärde minskat med ackumulerade avskrivningar enligt plan och eventuella nedskrivningar.

Avskrivning sker linjärt över den förväntade nyttjandeperioden med hänsyn till väsentligt restvärde. Följande avskrivningsprocent tillämpas:

Balanserade utvecklingskostnader 20%

Patent 20%

Datorer och övrig teknisk utrustning 14-33%

Möbler 10-20%

Fordon 20%

### Immateriella anläggningstillgångar

En immateriell tillgång är en identifierbar icke-monetär tillgång och värderas till anskaffningsvärde med avdrag för ackumulerade avskrivningar och nedskrivningar. Värdet prövas när indikation på värdenedgång föreligger och skrivs ned om en sådan prövning visar att nyttjandevärdet understiger det bokförda värdet. Nyttjandeperioden prövas vid varje bokslut och justeras vid behov. För tillgångar som ännu inte är färdiga för användning prövas värdet på balansdagen. Immateriella anläggningstillgångar som redovisas i balansräkningen är aktiverade utgifter för utvecklingsarbeten och prototyper samt utgifter för patentansökningar, hänförliga till bolagets utvecklingsprojekt. Balanserade utgifter för utvecklingsarbeten och prototyper är dels internt upparbetade, dels förvärvade medan utgifter för patent är förvärvade. Se även Not 3 Bedömningar & Uppskattningar.

I och med övergången till BFNAR 2012:1 (K3) redovisar företaget internt upparbetade immateriella anläggningstillgångar enligt kostnadsföringsmodellen. Det innebär att samtliga utgifter som avser framtagandet av en internt upparbetad immateriell anläggningstillgång kostnadsförs direkt när de uppkommer. De poster som avser immateriella anläggningstillgångar i föreliggande rapport är således äldre än 2013-01-01.

### Materiella anläggningstillgångar

Materiella anläggningstillgångar är fysiska tillgångar som används i företagets verksamhet och som förväntas ha en nyttjandeperiod överstigande ett år och redovisas till anskaffningskostnad efter avdrag för ackumulerade avskrivningar och eventuella nedskrivningar.

### Finansiella instrument

Finansiella instrument värderas utifrån anskaffningsvärdet. Instrumentet redovisas i balansräkningen när bolaget blir part i instrumentets avtalsmässiga villkor. Finansiella tillgångar tas bort från balansräkningen när rätten att erhålla kassaflöden från instrumentet har löpt ut eller överförs och bolaget har överfört i stort sett alla risker och förmåner som är förknippade med äganderätten. Finansiella skulder tas bort från balansräkningen när förpliktelse har reglerats eller på annat sätt upphört.

### Andelar i dotterföretag

Andelar i dotterföretag redovisas till anskaffningsvärde efter avdrag för eventuella nedskrivningar. I anskaffningsvärdet ingår köpeskillingen som erlagts för aktierna samt förvärvskostnader. Eventuella kapitaltillskott läggs till anskaffningsvärdet när de uppkommer.

### Kundfordringar/kortfristiga fordringar

Kundfordringar och kortfristiga fordringar redovisas som omsättningstillgångar till det belopp som förväntas bli inbetalt efter avdrag för individuellt bedömda osäkra fordringar.

### Låneskulder och leverantörsskulder

Låneskulder och leverantörsskulder redovisas initialt till anskaffningsvärde efter avdrag för transaktionskostnader. Skiljer sig det redovisade beloppet från det belopp som ska återbetalas vid förfallotidpunkten periodiseras mellanskillnaden som räntekostnad över lånets löptid med hjälp av instrumentets effektivränta. Härigenom överensstämmer vid förfallotidpunkten det redovisade beloppet och det belopp som ska återbetalas.

### Kvittning av finansiell fordran och finansiell skuld

En finansiell tillgång och en finansiell skuld kvittas och redovisas med ett nettobelopp i balansräkningen endast då legal kvittningsrätt föreligger samt då en reglering med ett nettobelopp avses ske eller då en samtida avyttring av tillgången och reglering av skulden avses ske.

### Varulager

Varulagret har värderats till det lägsta av dess anskaffningsvärde och dess nettoförsäljningsvärde på balansdagen. Med nettoförsäljningsvärde avses varornas beräknade försäljningspris minskat med försäljningskostnader. Den valda värderingsmetoden innebär att inkurans i varulagret har beaktats.

Varor under tillverkning och färdiga varor värderas till direkta tillverkningskostnader med tillägg för skälig andel av indirekta kostnader.

### Händelser efter balansdagen

Händelser som inträffar efter balansdagen och som bekräftar förhållanden som förelåg på balansdagen beaktas vid värderingen av tillgångar och skulder.

### Not 3 Bedömningar & Uppskattningar

Upprättandet av bokslut och tillämpning av redovisningsprinciper, baseras ofta på ledningens bedömningar, uppskattningar och antaganden som anses vara rimliga vid den tidpunkt då bedömningen görs. Uppskattningar och bedömningar är baserade på historiska erfarenheter och ett antal andra faktorer, som under rådande omständigheter anses vara rimliga. Resultatet av dessa används för att bedöma de redovisade värdena på tillgångar och skulder, som inte annars framgår tydligt från andra källor. Det verkliga utfallet kan avvika från dessa uppskattningar och bedömningar. Uppskattningar och antaganden ses över regelbundet.

Enligt företagsledningen är väsentliga bedömningar avseende tillämpade redovisningsprinciper samt källor till osäkerhet i uppskattningar främst relaterade till Varulager.

#### Varulager

Redovisat varulager består av Råvaror och insatsmaterial, Varor under tillverkning samt Färdiga varor och handelsvaror i dotterbolagen. Generellt värderas lagerposter till anskaffningsvärde. Årligen görs dock en översyn av framförallt äldre lagerposter avseende säljbarhet och nytta; varvid de poster som bedöms som obsoleta skrivs ner till nollvärde; alternativt till förväntat försäljningsvärde.

#### Prövning av redovisat värde på uppskjutna skattefordringar

Uppskjuten skatt på ackumulerade underskott har inte redovisats tidigare år eftersom rörelsen tidigare redovisat förluster. Egenutvecklade produkter förväntas nå marknaden under kommande år men en uppskjuten skatt på de skattemässiga underskotten har inte redovisats ännu.

### Not 4 Arvoden till revisorer

	Koncernen		Moderbolaget	
	2016	2015	2016	2015
Baker Tilly Umeå AB				
Revisionsuppdrag	78 000	78 000	30 000	30 000
Revisionsverksamhet utöver revisionsuppdrag	17 500	18 560	8 000	13 300
<b>Summa</b>	<b>95 500</b>	<b>96 560</b>	<b>38 000</b>	<b>43 300</b>

Med revisionsuppdraget avses arvode för den lagstadgade revisionen dvs sådant arbete som varit nödvändigt för att avge revisionsberättelsen samt så kallad revisionsrådgivning som lämnas i samband med revisionsuppdraget.

### Not 5 Leasing

Bolaget har ingått hyresavtal (avseende bl a lokaler) av operationell natur enligt nedan. De finansiella leasingavtalen behandlas som avbetalningsköp enligt K3 och ingår inte i nedan uppställning.

	Koncernen		Moderbolaget	
	2016	2015	2016	2015
Årets leasingkostnader uppgår till	658 115	662 728	-	-
Varav lokal	516 599	545 116	-	-
<i>Framtida minimileaseavgifter:</i>				
Avgifter som förfaller inom ett år från balansdagen	219 750	814 914	-	-
senare än ett år men före fem år efter balansdagen	0	814 914	-	-
senare än fem år efter balansdagen	0	0	-	-



## Not 6 Personalkostnader, ersättningar och arvoden

	Koncernen		Moderbolaget	
	2016	2015	2016	2015
<i>Medelantalet anställda</i>				
Män	7	6	1	1
Kvinnor	4	4	-	-
<b>Medelantalet anställda</b>	<b>11</b>	<b>10</b>	<b>1</b>	<b>1</b>
<i>Löner och andra ersättningar</i>				
Styrelsen, verkställande direktören och motsvarande befattningshavare (inkl. styrelsearvoden)	1 680 776	1 602 230	311 898	323 957
Övriga anställda	2 750 075	2 323 335	-	-
<b>Löner och andra ersättningar</b>	<b>4 430 851</b>	<b>3 925 565</b>	<b>311 898</b>	<b>323 957</b>
<i>Sociala kostnader</i>				
Pensionskostnader för styrelsen, verkställande direktören och motsvarande befattningshavare	207 634	251 227	-	-
Pensionskostnader övriga anställda	226 014	154 230	-	-
Sociala avgifter enligt lag och avtal	1 548 947	1 367 337	113 708	101 784
<b>Sociala kostnader</b>	<b>1 982 595</b>	<b>1 772 794</b>	<b>113 708</b>	<b>101 784</b>

### Styrelsearvode

Under året har 50 (50) tkr utgått i arvode till styrelsen. Inget arvode har utgått till styrelsens ordförande för styrelsearbete. Arvode till styrelseledamoten Ann Baron har utgått med 50 (0) tkr. Styrelseledamoten Mikael Havsjö samt styrelseledamoten Håkan evelfors har erhållit lön och pensionsbetalningar enligt nedan i dotterföretagen.

### Verkställande direktör och ledande befattningshavare

Moderbolaget har inga ledande befattningshavare utöver verkställande direktören. I dotterföretagen finns ytterligare tre personer som är ledande befattningshavare.

Mikael Havsjö har avlönats i AlphaHelix Technologies med 403(450) tkr.

Pensionskostnader under året för Mikael Havsjö uppgår till 82 (82) tkr vilka utbetalts av Tectum Lab AB.

Håkan Evelfors har avlönats i Tectum Lab med 478 (491) tkr; pensionskostnaderna var 67(92) tkr.

Ulrica Karlsson har avlönats i Tectum Lab med 456 (402) tkr; pensionskostnaderna var 58(78) tkr.

Mattias Molin har under 2016 avlönats i moderbolaget med 294(300) kSEK. Avtal om avgångsvederlag föreligger ej.

Årsstämman 2016 fastslog styrelsens förslag om utställande av 860.000 teckningsoptioner som en del av avtalet med Mattias Molin. Teckningsoptionerna löper på två år och skall betalas med ett belopp om 3,7 öre per teckningsoption. Varje option ger Mattias Molin rätt att teckna en(1) ny aktie till en teckningskurs om 1,47 SEK under perioden 2018-05-01 till 2018-06-30.

### Pensionskostnader

Samtliga pensionsplaner är avgiftsbestämda vilket innebär att bolaget efter betalning av premie inte har något pensionsåtagande. Premierna kostnadsförs löpande.

### Könsfördelning bland ledande befattningshavare

	Koncernen		Moderbolaget	
	2016	2015	2016	2015
Andel kvinnor i styrelsen	40%	40%	50%	33%
Andel män i styrelsen	60%	60%	50%	67%

Samtliga personer i gruppen övriga ledande befattningshavare i koncernen ingår även i styrelser i koncernen.

## Not 7 Avskrivningar och nedskrivningar

	Koncernen		Moderbolaget	
	2016	2015	2016	2015
Avskrivning inventarier	-575 301	-571 690	-	-
Avskrivningar immateriella anläggningstillgångar	-	-398 655	-	398 655
<b>Summa</b>	<b>-575 301</b>	<b>-970 345</b>	<b>-</b>	<b>398 655</b>

## Not 8 Transaktioner med närstående

Av årets inköp i moderbolaget avser 1%(0) inköp från huvudägaren LabKompaniet i Sverige AB.

Av årets försäljning i moderbolaget avser 100% (0) försäljning till andra koncernbolag; från moderbolag till dotterbolagen.

Koncernen hade vid ingången av 2016 en låneskuld till Labkompaniet om 670 kSEK. Denna skuld var reglerad 31 maj. Under året betalade koncernen totalt 54954 SEK i räntekostnader till Labkompaniet; varav 8602 SEK avsåg 2016.

Huvudägaren Labkompaniet har under 2016 debiterat en Management Fee på totalt 237 kSEK.

Ersättningar till nyckelpersoner i ledande ställning framgår av not 6.

## Not 9 Bokslutsdispositioner

Erhållna koncernbidrag

Lämnade koncernbidrag

**Summa**

Moderbolaget	
2016	2015
3 194 673	2 647 826
- 1 361 580	- 670 205
<b>1 833 093</b>	<b>1 977 621</b>

## Not 10 Skatt på årets resultat

### Avstämning mellan gällande skattesats och effektiv skattesats

Resultat före skatt

Skatt enligt gällande skattesats i Sverige

Skatteeffekt avseende ej avdragsgilla kostnader/ej

Ändringar av tidigare taxering

Skatteeffekt avseende ej aktiverat underskott

**Redovisad skattekostnad**

Koncernen		Moderbolaget	
2016	2015	2016	2015
1 051 596	562 600	879 462	672 068
-231 351	-123 772	193 482	- 147 855
-20714			
9001	13 173	-	
229 414	97 426	193 482	147 855
<b>- 13 650</b>	<b>- 13 173</b>	<b>0</b>	<b>0</b>

### Underskottsavdrag

Koncernens skattemässiga förlustavdrag uppgår till 20 608 (21 432) tkr som kan nyttjas mot framtida skattepliktiga vinster. Av detta är förlustavdrag om 13 514 tkr koncernbidrags- och fusionsspärrade. En aktivering av uppskjuten skatt på underskotten skulle ge koncernen en uppskjuten skattefordran om 4 534 tkr.

Moderbolagets skattemässiga förlustavdrag uppgår till 18 460 (19 343) tkr som kan nyttjas mot framtida skattepliktiga vinster. Av dessa underskott är 13 514 tkr fusions- och koncernbidragsspärrade. En aktivering av uppskjuten skatt på underskotten skulle ge bolaget en uppskjuten skattefordran om 4 062 tkr.

Vid beräkningarna har en skattesats om 22 % använts.

## Not 11 Resultat per aktie

860.000 teckningsoptioner är utställda som en del av anställningsavtalet med VD Mattias Molin. Varje option ger rätt att teckna en aktie under perioden 2018-05-01 - 2018-06-30. Vid full teckning tillförs aktiekapitalet 9311 SEK. Dessa beräknas ej ha någon utspädningseffekt då teckningskurs överstiger börskurs.

Årets resultat

Antal genomsnittligt utestående aktier före utspädning

**Resultat per aktie före utspädning**

Antal genomsnittligt utestående aktier efter full utspädning

**Resultat per aktie efter utspädning**

Koncernen		Moderbolaget	
2016	2015	2016	2015
1 037 946	549 427	879 462	672 068
52 832 418	52 832 418	52 832 418	52 832 418
<b>0,02</b>	<b>0,01</b>	<b>0,02</b>	<b>0,01</b>
52 832 418	52 832 418	52 832 418	52 832 418
<b>0,02</b>	<b>0,01</b>	<b>0,02</b>	<b>0,01</b>

## Not 12 Immateriella anläggningstillgångar

De balanserade utgifterna för utvecklingsarbeten och prototyper utgörs av personalkostnader, material samt övriga kostnader som är direkt hänförliga till utvecklingsprojekten. Aktiverade kostnader för patent avser utgifter för patentansökningar hänförliga till bolagets utvecklingsprojekt. Från 2013-01-01 tillämpar bolaget kostnadsföringsmodellen; varefter inga dylika kostnader aktiverats.

	Koncernen		Moderbolaget	
	2016-12-31	2015-12-31	2016-12-31	2015-12-31
<b>Balanserade utgifter för utvecklingsarbeten och prototyper</b>				
Ingående ackumulerade anskaffningsvärden	7 304 026	7 304 026	7 304 026	7 304 026
<b>Utgående ackumulerade anskaffningsvärden</b>	<b>7 304 026</b>	<b>7 304 026</b>	<b>7 304 026</b>	<b>7 304 026</b>
Ingående ackumulerade avskrivningar	-7 304 026	-6 938 824	7 304 026	- 6 938 824
Årets avskrivningar		-365 202	-	365 202
<b>Utgående ackumulerade avskrivningar</b>	<b>-7 304 026</b>	<b>-7 304 026</b>	<b>7 304 026</b>	<b>7 304 026</b>
<b>Bokfört värde</b>	<b>-</b>	<b>-</b>	<b>-</b>	<b>-</b>

	Koncernen		Moderbolaget	
	2016-12-31	2015-12-31	2016-12-31	2015-12-31
<b>Patent</b>				
Ingående ackumulerade anskaffningsvärden	669 074	669 074	669 074	669 074
<b>Utgående ackumulerade anskaffningsvärden</b>	<b>669 074</b>	<b>669 074</b>	<b>669 074</b>	<b>669 074</b>
Ingående ackumulerade avskrivningar	-669 074	-635 621	669 074	- 635 621
Årets avskrivningar		-33 453	-	33 453
<b>Utgående ackumulerade avskrivningar</b>	<b>-669 074</b>	<b>-669 074</b>	<b>669 074</b>	<b>669 074</b>
<b>Bokfört värde</b>	<b>-</b>	<b>-</b>	<b>-</b>	<b>-</b>

## Not 13 Materiella anläggningstillgångar

	Koncernen	
	2016-12-31	2015-12-31
<b>Inventarier</b>		
Ingående ackumulerade anskaffningsvärden	2 598 171	2 152 380
Nyanskaffningar	414 686	445 791
Avyttringar/utrangeringar	-230 743	0
<b>Utgående ackumulerade anskaffningsvärden</b>	<b>2 782 114</b>	<b>2 598 171</b>
Ingående ackumulerade avskrivningar	-2 064 464	-1 940 280
Avyttringar/utrangeringar	16 179	0
Årets avskrivningar	-142 974	-124 184
<b>Utgående ackumulerade avskrivningar</b>	<b>-2 191 259</b>	<b>-2 064 464</b>
<b>Bokfört värde inventarier</b>	<b>590 855</b>	<b>533 707</b>

	Koncernen	
	2016-12-31	2015-12-31
<b>Leasinginventarier</b>		
Ingående ackumulerade anskaffningsvärden	2 194 694	2 252 822
Nyanskaffningar		0
Avyttringar/utrangeringar	-501 825	-58 128
<b>Utgående ackumulerade anskaffningsvärden</b>	<b>1 692 869</b>	<b>2 194 694</b>
Ingående ackumulerade avskrivningar	-971 321	-520 757
Avyttringar/utrangeringar	403 487	0
Årets avskrivningar	-432 327	-450 564
<b>Utgående ackumulerade avskrivningar</b>	<b>-1 000 161</b>	<b>-971 321</b>
<b>Bokfört värde leasinginventarier</b>	<b>692 708</b>	<b>1 223 373</b>
<b>Totalt bokfört värde</b>	<b>1 283 563</b>	<b>1 757 080</b>

## Not 14 Finansiella anläggningstillgångar

	Moderbolaget	
	2016-12-31	2015-12-31
<b>Aktier i dotterföretag</b>		
Ingående ackumulerade anskaffningsvärden	9 240 045	9 240 045
<b>Utgående ackumulerade anskaffningsvärden</b>	<b>9 240 045</b>	<b>9 240 045</b>
Ingående ackumulerade nedskrivningar	- 2 246 769	- 2 246 769
<b>Utgående ackumulerade nedskrivningar</b>	<b>- 2 246 769</b>	<b>- 2 246 769</b>
<b>Bokfört värde</b>	<b>6 993 276</b>	<b>6 993 276</b>

	Koncernen	
	2016	2015
Ingående ackumulerade anskaffningsvärden	75 000	75 000
<b>Utgående ackumulerade anskaffningsvärden</b>	<b>75 000</b>	<b>75 000</b>
<b>Bokfört värde</b>	<b>75 000</b>	<b>75 000</b>

## Not 15 Aktier i dotterföretag

Bolag	Andel	Antal aktier	Bokfört värde	Bokfört värde
			2016-12-31	2015-12-31
AlphaHelix Technologies (org.nr 556847-8977), Umeå	100%	500	50 000	50 000
Techtum Lab AB (org.nr. 556188-8263), Umeå	100%	1 400	6 943 276	6 943 276
<b>Summa aktier i dotterföretag</b>			<b>6 993 276</b>	<b>6 993 276</b>

## Not 16 Övriga fordringar

	Koncernen		Moderbolaget	
	2016-12-31	2015-12-31	2016-12-31	2015-12-31
Skattefordringar	59 497	135 871	21 857	21 857
Övriga poster	52 156	28 046	45 217	11 366
<b>Summa övriga fordringar</b>	<b>111 653</b>	<b>163 917</b>	<b>67 074</b>	<b>33 223</b>

## Not 17 Förutbetalda kostnader och upplupna intäkter

	Koncernen		Moderbolaget	
	2016-12-31	2015-12-31	2016-12-31	2015-12-31
Förutbetalda hyror	38 683	32 318	-	-
Förutbetalda försäkring	22 439	23 604	-	-
Övriga poster	212 606	169 681	45 000	68 844
<b>Summa förutbetalda kostnader och upplupna intäkter</b>	<b>273 728</b>	<b>225 603</b>	<b>45 000</b>	<b>68 844</b>

## Not 18 Antal aktier

	2016-12-31	2015-12-31
<b>Antal aktier</b>	<b>52 832 418</b>	<b>52 832 418</b>
varav A-aktier	52 832 418	52 832 418
Kvotvärde	0,0108	0,0108
Aktiekapital	572 031	572 031

Moderbolaget har vidare 860.000 teckningsoptioner utställda. Varje option ger rätt att teckna en aktie under perioden 2018-05-01 - 2018-06-30. Vid full teckning tillförs aktiekapitalet 9311 SEK. Se vidare not 6 och not 11.

## Not 19 Finansiella risker

### Kreditrisk

Huvuddelen av AlphaHelix kunder är offentliga organisationer, vilket innebär att bolaget har relativt begränsade kreditrisker. Med en ökad försäljning av egna produkter till internationella återförsäljare förväntas kreditrisken öka. Bolaget gör inga finansiella transaktioner i spekulations syfte.

### Likviditetsrisk och finansiell risk

Den finansiella risken har minskat betydligt i koncernen under de senaste åren. Koncernens kreditvärdighet har ökat hos långivare varför ledningen kunnat arbeta med förhållandevis låg likviditet för att hela tiden minimera skuldsättningen. Det finns en god beredskap att ändra kostnadsbilden om lönsamheten minskar.

### Valutarisk

Koncernen har omfattande inköp i framförallt USD, EUR och CHF. Försäljningen sker till övervägande del i SEK. I vissa fall tecknas fleråriga försäljningsavtal med begränsad möjlighet att valutajustera priser. Ledningen började under 2015 valutasäkra större avtal men viss valutarisk föreligger.

### Finansiella instrument

Kundfordringar och övriga finansiella instrument i den löpande verksamheten har kort löptid varför verkligt värde bedöms överensstämma med redovisat värde.

## Not 20 Långfristiga skulder

Förfaller senare än ett år men inom fem år efter balansdagen

Koncernen	
2016-12-31	2015-12-31
725 000	1 238 264

## Not 21 Checkkredit

Beviljad checkkredit uppgår till  
Utnyttjad checkkredit uppgår till

Koncernen		Moderbolaget	
2016-12-31	2015-12-31	2016-12-31	2015-12-31
1 700 000	1 400 000	-	-
990 529	1 050 987	-	-

## Not 22 Upplupna kostnader och förutbetalda intäkter

Löne- och semesterlöneskuld  
Sociala avgifter  
Upplupet revisionsarvode  
Förskotts fakturerade serviceavtal  
Övriga poster

**Summa upplupna kostnader och förutbetalda intäkter**

Koncernen		Moderbolaget	
2016-12-31	2015-12-31	2016-12-31	2015-12-31
823 336	679 655	39 150	31 050
284 367	231 022	20 156	15 673
64 500	64 500	30 000	30 000
1 741 988	936 497		
641 424	65 837	65 710	65 710
<b>3 555 615</b>	<b>1 977 511</b>	<b>155 016</b>	<b>142 433</b>

## Not 23 Ställda säkerheter och eventualitetsförpliktelser

### För egna skulder

Företagsinteckningar  
Borgen till förmån för dotterföretag

Koncernen		Moderbolaget	
2016-12-31	2015-12-31	2016-12-31	2015-12-31
3 400 000	3 400 000		
-		2 015 528	2 290 319



## Not 24 Väsentliga händelser efter balansdagen

2017 inleddes mycket starkt av dotterbolaget Techtum Lab. Detta berodde delvis på beställningar som ägde rum under slutet av 2016; men där leverans och fakturering sköts upp till 2017. Ledningen hade befarat ett stort intäktsstapp under 2017.

Dotterbolaget AlphaHelix Technologies AB har åter förbrukat sitt egna kapital varför detta fick återställas genom avskrivning av koncernintera skulder.

## Not 25 Vinstdisposition

### Till årsstämmans förfogande står följande:

Balanserat resultat

5 425 551

Årets resultat

879 462

### **Totalt**

**6 305 013**

Föreslås att ingen utdelning lämnas och att vinstmedlen balanseras i ny räkning.

## Signaturer

Nacka den 20:a april 2017



**Mikael Havsjö**  
Styrelseordförande



**Håkan Evefors**  
Styrelseledamot



**Ulrica Karlsson**  
Styrelseledamot



**Ann Baron**  
Styrelseledamot



**Mattias Mohn**  
Verkställande Direktör

Vår revisionsberättelse har lämnats den 2:a maj 2017.

Baker Tilly Umeå AB

**Åsa Dahlgren**  
Auktoriserad revisor

## STYRELSE OCH PERSONAL

---

### Mikael Havsjö

Styrelseordförande i AlphaHelix Molecular Diagnostics och VD i AlphaHelix Technologies

Född 1956

Utbildning: Kemist

Mikael Havsjö är tidigare VD på AlphaHelix Molecular Diagnostics och Techtum; där han arbetat sedan 1986. Han var tidigare produktspecialist på GSK (GlaxoSmithKline). Mikael Havsjö har suttit i Techtums styrelse sedan 1987.

Aktieägande i AlphaHelix Molecular Diagnostics AB 52,68 % genom Labkompaniet i Sverige AB där han äger 50%.

### Håkan Evefors

Ledamot i AlphaHelix Molecular Diagnostics och VD för Techtum Lab från oktober 2014.

Född 1963

Utbildning: inom bioteknik

Håkan Evefors är VD för Techtum Lab AB och har arbetat på Techtum med försäljning sedan 1990. Innan detta arbetade han med produktion och kvalitetskontroll på Pharmacia Biotech (nuvarande GE Health Care). Sedan 2004 styrelseledamot i Techtum Lab AB samt Labkompaniet i Sverige AB.

Aktieägande i AlphaHelix Molecular Diagnostics AB 52,68 % genom Labkompaniet i Sverige AB där han äger 25%.

### Ann Baron

Ledamot i AlphaHelix Molecular Diagnostics sedan juni 2015

Född 1961

Utbildning inom vård och marknadsföring

Ann har mångårig erfarenhet från marknadsföringssidan; främst från läkemedelsbranschen.

Ann Baron äger inga aktier.

### Ulrica Karlsson

CFO sedan 2012

Född 1969

Utbildning: Ekonom

Arbetat med ekonomi och administration på Techtum Lab AB sedan 1989. Sedan 2004 styrelseledamot i AlphaHelix Technologies AB, Techtum Lab AB samt Labkompaniet i Sverige AB.

Aktieägande i AlphaHelix Molecular Diagnostics AB 52,68 % genom Labkompaniet i Sverige AB där hon äger 25%.

### Mattias Molin

VD för AlphaHelix Molecular Diagnostics sedan oktober 2014; Styrelseordförande i Techtum Lab sedan juni 2015.

Född 1966

Utbildning: Civilekonom vid Uppsala Universitet

Mattias sitter i styrelserna för bland annat Cynismus Ltd och Thalamus AB. Han har ett förflutet inom Traction och Norsk Hydro. Han har tidigare arbetat i ledande befattningar inom revision, medicinteknik och entreprenörskap. Antal aktier: 108694.

## REVISOR

---

Baker Tilly Umeå AB  
Huvudansvarig revisor Åsa Dahlgren  
Född 1966  
Auktoriserad revisor, Baker Tilly Umeå AB.  
Huvudansvarig revisor i AlphaHelix sedan 2011.

## AKTIEN

---

Kortnamn: ALPH  
ISIN-kod: SE0000885501  
Antal aktier: 52 832 418 (2010-12-31)  
Org. nr: 556555-4382

AlphaHelix aktie började handlas på AktieTorget den 15 september 2006.

Aktiekapitalet i AlphaHelix uppgick den 31 december 2016 till 572 031 kr fördelat på 52 832 418 aktier som är fullt inbetalda.

Varje aktie medför lika rätt till andel i bolagets tillgångar och resultat samt berättigar till en röst på bolagsstämman. Aktierna är fritt överlåtbara. Bolagets aktiekapital skall, enligt bolagsordningen utgöra lägst 500 000 kr och högst 2 000 000 kr, fördelat på lägst 46 000 000 aktier och högst 184 000 000 aktier. AlphaHelix äger inga egna aktier.

### Optionsprogram

Stämman 2015 fattade beslut om utställande av 860.000 teckningsoptioner som en del av anställningsavtalet med VD Mattias Molin. Se Not 21 för vidare information.

### Större ägare

På balansdagen ägde följande över 10% av utestående aktier i AlphaHelix Molecular Diagnostics:

Labkompaniet i Sverige AB	52,68%	(Se vidare Styrelse och personal ovan)
---------------------------	--------	--

## TEKNISK ORDLISTA

---

### DNA (deoxyribonucleic acid)

En dubbelsträngad molekyl i form av en dubbelhelix. Den bär den genetiska informationen i form av gener som består av hundratals eller fler DNA-baser i en följd. Det finns fyra olika baser A, C, G och T. Ordningföljden av dessa baser definierar funktionen.

### PCR

En metod att kopiera delar av en liten mängd DNA. Metoden bygger på en alternerande värme/kylprocess där varje sådan cykel teoretiskt fördubblar mängden DNA. Detta gör att man med en enda DNA-molekyl som start kan få fram hundratals miljoner kopior.

### Realtids-PCR eller QPCR

Bygger på att man mäter ackumuleringen av PCR produkt "on-line" direkt när det sker i provröret med hjälp av färgade signalmolekyler. Kallas också ibland QPCR (från engelskans "quantitative") eller kvantitativ PCR på svenska.

### Superkonvektion

AlphaHelix upptäckte 1998 att centrifugering kan göra en PCR-process upp till tio gånger snabbare med bibehållen känslighet. Metoden fick sedermera namnet Superkonvektion.

### NGS

Next-generation sequencing (NGS) är en benämning på de nya metoder som har utvecklats under senare år och som gör det möjligt att analysera stora delar av genetiskt material i samma analys.

### MRSA

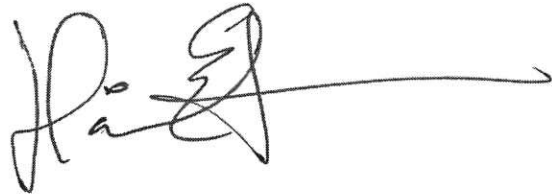
Förkortningen MRSA står för "meticillinresistent Staphylococcus aureus. Bakterien hör till en typ av stafylokocker (Staphylococcus aureus) och är resistent mot en stor och viktig grupp antibiotika, dit bland annat penicillin hör.

## Signaturer

Nacka den 20:a april 2017



**Mikael Havsjö**  
Styrelseordförande



**Håkan Egefors**  
Styrelseledamot



**Ulrica Karlsson**  
Styrelseledamot



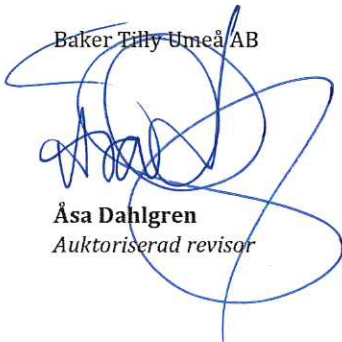
**Ann Baron**  
Styrelseledamot



**Mattias Molin**  
Verkställande Direktör

Vår revisionsberättelse har lämnats den 2:a maj 2017.

Baker Tilly Umeå AB



**Åsa Dahlgren**  
Auktoriserad revisor





## Revisionsberättelse

### Till bolagsstämman i AlphaHelix Molecular Diagnostics AB (publ)

Org.nr 556555-4382

### Rapport om årsredovisningen och koncernredovisningen

#### *Uttalanden*

Vi har utfört en revision av årsredovisningen och koncernredovisningen för AlphaHelix Molecular Diagnostics AB (publ) för räkenskapsåret 2016.

Bolagets årsredovisning och koncernredovisning ingår i den tryckta versionen av detta dokument på sidorna 4 - 25.

Enligt vår uppfattning har årsredovisningen och koncernredovisningen upprättats i enlighet med årsredovisningslagen och ger en i alla väsentliga avseenden rättvisande bild av moderbolagets och koncernens finansiella ställning per den 2016-12-31 och av dessas finansiella resultat och kassaflöde för året enligt årsredovisningslagen. Förvaltningsberättelsen är förenlig med årsredovisningens och koncernredovisningens övriga delar.

Vi tillstyrker därför att bolagsstämman fastställer resultaträkningen och balansräkningen för moderbolaget och koncernen.

#### *Grund för uttalanden*

Vi har utfört revisionen enligt International Standards on Auditing (ISA) och god revisionssed i Sverige. Vårt ansvar enligt dessa standarder beskrivs närmare i avsnittet *Revisorns ansvar*. Vi är oberoende i förhållande till moderbolaget och koncernen enligt god revisorssed i Sverige och har i övrigt fullgjort vårt yrkesetiska ansvar enligt dessa krav.

Vi anser att de revisionsbevis vi har inhämtat är tillräckliga och ändamålsenliga som grund för våra uttalanden.

#### *Styrelsens och verkställande direktörens ansvar*

Det är styrelsen och verkställande direktören som har ansvaret för att årsredovisningen och koncernredovisningen upprättas och att den ger en rättvisande bild enligt årsredovisningslagen. Styrelsen och verkställande direktören ansvarar även för den interna kontroll som de bedömer är nödvändig för att upprätta en årsredovisning och koncernredovisning som inte innehåller några väsentliga felaktigheter, vare sig dessa beror på oegentligheter eller på fel.

Vid upprättandet av årsredovisningen och koncernredovisningen ansvarar styrelsen och verkställande direktören för bedömningen av bolagets och koncernens förmåga att fortsätta verksamheten. De upplyser, när så är tillämpligt, om förhållanden som kan påverka förmågan att fortsätta verksamheten och att använda antagandet om fortsatt drift. Antagandet om fortsatt drift tillämpas dock inte om styrelsen och verkställande direktören avser att likvidera bolaget, upphöra med verksamheten eller inte har något realistiskt alternativ till att göra något av detta.



### ***Revisorns ansvar***

Våra mål är att uppnå en rimlig grad av säkerhet om huruvida årsredovisningen och koncernredovisningen som helhet inte innehåller några väsentliga felaktigheter, vare sig dessa beror på oegentligheter eller på fel, och att lämna en revisionsberättelse som innehåller våra uttalanden. Rimlig säkerhet är en hög grad av säkerhet, men är ingen garanti för att en revision som utförs enligt ISA och god revisionssed i Sverige alltid kommer att upptäcka en väsentlig felaktighet om en sådan finns. Felaktigheter kan uppstå på grund av oegentligheter eller fel och anses vara väsentliga om de enskilt eller tillsammans rimligen kan förväntas påverka de ekonomiska beslut som användare fattar med grund i årsredovisningen och koncernredovisningen.

En ytterligare beskrivning av vårt ansvar för revisionen av årsredovisningen finns på Revisorsinspektionens webbplats:

[http://www.revisorsinspektionen.se/rn/showdocument/documents/rev\\_dok/revisors\\_ansvar.pdf](http://www.revisorsinspektionen.se/rn/showdocument/documents/rev_dok/revisors_ansvar.pdf).

Denna beskrivning är en del av revisionsberättelsen.

## **Rapport om andra krav enligt lagar och andra författningar**

### ***Uttalanden***

Utöver vår revision av årsredovisningen och koncernredovisningen har vi även utfört en revision av styrelsens och verkställande direktörens förvaltning för AlphaHelix Molecular Diagnostics AB (publ) för räkenskapsåret 2016 samt av förslaget till dispositioner beträffande bolagets vinst eller förlust.

Vi tillstyrker att bolagsstämman disponerar vinsten enligt förslaget i förvaltningsberättelsen och beviljar styrelsens ledamöter och verkställande direktören ansvarsfrihet för räkenskapsåret.

### ***Grund för uttalanden***

Vi har utfört revisionen enligt god revisionssed i Sverige. Vårt ansvar enligt denna beskrivs närmare i avsnittet *Revisorns ansvar*. Vi är oberoende i förhållande till moderbolaget och koncernen enligt god revisorssed i Sverige och har i övrigt fullgjort vårt yrkesetiska ansvar enligt dessa krav.

Vi anser att de revisionsbevis vi har inhämtat är tillräckliga och ändamålsenliga som grund för våra uttalanden.

### ***Styrelsens och verkställande direktörens ansvar***

Det är styrelsen som har ansvaret för förslaget till dispositioner beträffande bolagets vinst eller förlust. Vid förslag till utdelning innefattar detta bland annat en bedömning av om utdelningen är försvarlig med hänsyn till de krav som bolagets och koncernens verksamhetsart, omfattning och risker ställer på storleken av moderbolagets och koncernens egna kapital, konsolideringsbehov, likviditet och ställning i övrigt.

Styrelsen ansvarar för bolagets organisation och förvaltningen av bolagets angelägenheter. Detta innefattar bland annat att fortlöpande bedöma bolagets och koncernens ekonomiska situation och att tillse att bolagets organisation är utformad så att bokföringen, medelsförvaltningen och bolagets ekonomiska angelägenheter i övrigt kontrolleras på ett betryggande sätt. Den verkställande direktören ska sköta den löpande förvaltningen enligt styrelsens riktlinjer och anvisningar och bland annat vidta de åtgärder som är nödvändiga för att bolagets bokföring ska fullgöras i överensstämmelse med lag och för att medelsförvaltningen ska skötas på ett betryggande sätt.

**Revisorns ansvar**

Vårt mål beträffande revisionen av förvaltningen, och därmed vårt uttalande om ansvarsfrihet, är att inhämta revisionsbevis för att med en rimlig grad av säkerhet kunna bedöma om någon styrelseledamot eller verkställande direktören i något väsentligt avseende:

- företagit någon åtgärd eller gjort sig skyldig till någon försummelse som kan föranleda ersättningsskyldighet mot bolaget, eller
- på något annat sätt handlat i strid med aktiebolagslagen, årsredovisningslagen eller bolagsordningen.

Vårt mål beträffande revisionen av förslaget till dispositioner av bolagets vinst eller förlust, och därmed vårt uttalande om detta, är att med rimlig grad av säkerhet bedöma om förslaget är förenligt med aktiebolagslagen.

Rimlig säkerhet är en hög grad av säkerhet, men ingen garanti för att en revision som utförs enligt god revisionssed i Sverige alltid kommer att upptäcka åtgärder eller försummelser som kan föranleda ersättningsskyldighet mot bolaget, eller att ett förslag till dispositioner av bolagets vinst eller förlust inte är förenligt med aktiebolagslagen.

En ytterligare beskrivning av vårt ansvar för revisionen av förvaltningen finns på Revisorsinspektionens webbplats:

[http://www.revisorsinspektionen.se/rn/showdocument/documents/rev\\_dok/revisors\\_ansvar.pdf](http://www.revisorsinspektionen.se/rn/showdocument/documents/rev_dok/revisors_ansvar.pdf).

Denna beskrivning är en del av revisionsberättelsen.

Umeå den 2 maj 2017

Baker Tilly Umeå AB



---

Åsa Dahlgren  
Auktoriserad revisor