



**Comintelli AB (publ) 556593-4907**

**ÅRSREDOVISNING 2018**

## Innehållsförteckning

Året i sammanfattning.....	2
Väsentliga händelser under året.....	2
VD har ordet: Rekordår för Comintelli.....	3
OM COMINTELLI .....	4
Marknadsöversikt .....	4
Bolagets verksamhet.....	6
Kunder .....	10
BOLAGSSTYRNING .....	12
Styrelseordförandens inledning .....	12
En introduktion till Comintelli .....	12
Aktien och ägarbilden .....	13
Årsstämman .....	14
Valberedning .....	14
Bolagets revisor .....	15
Styrelsen .....	15
Comintelli's Styrelse .....	17
VD och Ledningsgrupp .....	18
Comintelli's Ledning .....	20
Intern kontroll över finansiell rapportering .....	21
Efterlevnad av regelverk på aktiemarknaden .....	23
Styrelse och revisors yttrande om bolagsstyrningsrapporten .....	24
FINANSIELL RAPPORT .....	25
Förvaltningsberättelse.....	25
Utveckling av företagets verksamhet, resultat och ställning.....	26
NOTER .....	36
Rapport om årsredovisningen och koncernredovisningen .....	44

## Året i sammanfattning

- Rörelsens intäkter uppgick till 21 300 tkr (20 568).
- Rörelsens kostnader uppgick till 18 063 tkr (17 043).
- Rörelseresultatet uppgick till 3 294 tkr (3 525) före skatt.
- Vinst per aktie efter skatt uppgick till 0,33 kr (0,43).

## Väsentliga händelser under året

- Under perioden har bolagets nyemission och notering på Spotlight Stock Market genomförts. Bolaget tillfördes c:a 5,9 mkr efter emissionskostnader och aktien noterades på Spotlight Stock Market den 19 november.
- Bolaget lade i samband med nyemissionen om sin låneportfölj och reducerade därmed räntekostnader med c:a 65% på årsbasis.
- En ny version av Intelligence2day® mobila applikation lanserades.
- Mats Almgren valdes in som ny styrelseledamot. Mats är idag Chief Marketing Officer Business på Telenor Sverige AB och har varit VD på Canal Digital och NEC Scandinavia.
- Tomas Huuva valdes in som ny styrelseledamot. Tomas har varit CFO och vice VD inom Serafimergruppen AB, CFO i Svensk Hypotekspension AB, styrelseledamot i Serafim Capital AB och Promentor Finans AB och har idag egen konsultverksamhet inom finans.
- Avtal tecknades med en ny återförsäljare av Intelligence2day i Frankrike som dessutom innefattar Nordafrika.



## VD har ordet: Rekordår för Comintelli

2018 blev ännu ett händelserikt år för Comintelli med nya rekordnivåer för intäkterna. Intäkterna för helåret ökade till 21,3 MSEK (20,5) med ett rörelseresultat på 3,2 MSEK (3,5). Rörelsemarginalen blev c:a 15 procent (17%).

Det fjärde kvartalet utvecklades mycket väl, intäkterna växte med 30 procent till totalt 8,9 MSEK och rörelseresultatet för perioden ökade med 39 procent. Detta är Comintelli's bästa försäljningskvartal någonsin och jag vill passa på att rikta ett stort tack till hela vår fantastiska personal för alla säljdrivna insatser under kvartalet.

Våra kunders lojalitet är mycket stark och en stor andel av Comintelli's intäkter kommer därför från licensförlängningar och utökningar från befintliga kunder. Andelen kunder som valt att förlänga var under 2018 över 90%.

Nya kunder tenderar att teckna avtal under andra eller fjärde kvartalet beroende på affärs cyklerna. Som en konsekvens av detta sker även en stor del av avtalsförlängningar under dessa kvartal. Detta har historiskt inneburit en ojämn fördelning av intäkterna mellan kvartalen, men detta är en effekt som kommer att minska med tiden.

Under fjärde kvartalet genomfördes en mycket lyckad kapitalanskaffning som givit bolaget ett bra utgångsläge inför 2019. Denna process tog dock mer tid och kraft i anspråk än planerat varför visst sälj och marknadsarbete senarelagts till 2019.

De ökade resurser kommer som tidigare meddelats främst att användas till ökad marknadsföring och till att stärka försäljningsorganisationen, framförallt i USA. USA utgör redan c:a 25% av bolagets omsättning och har fortsatt stor tillväxtpotential för oss



Inför 2019 ser vi förutsättningar för fortsatt god tillväxt. Den osäkerhet och turbulens som för tillfället råder i omvärlden driver efterfrågan på lösningar för bättre omvärldsanalys och -bevakning. Comintelli kommer att öka antalet medarbetare, utveckla vår Intelligence2day® plattform med bättre analysfunktioner, samt anpassa bolaget än mer till att leverera automatiserade, molnbaserade lösningar (s.k. Software as a Service).

Vår tillväxtplan för 2019 är tydligt utstakad och vi kommer fortsätta satsa för att snabbt skala upp vår verksamhet framöver.

*Jesper Martell*  
VD

## OM COMINTELLI

### Marknadsöversikt

#### Marknadsbegrepp

Den marknad som Comintelli verkar på använder en stor mängd begrepp såsom till exempel "Knowledge Management", "Enterprise Search", "Content Discovery", "Enterprise Information Access", "Competitive/Market Intelligence" och "Insight Engines". Oavsett vilken benämning som används är normalt syftet detsamma, dvs. att möjliggöra för enskilda individer i företag att hitta, filtrera, strukturera och förstå den del av den stora informationsmängd som finns där ute och som har bäring på just den uppgift de har att utföra eller beslut de har att fatta.

Comintelli har valt att använda begreppet "Insight Engine" för att beskriva sin verksamhet och fokus med tjänsten Intelligence2day®.

#### Marknadstrender

Bolagets marknad växer i snabb takt då dels mängden ostrukturerad information överlag växer i snabb takt, dels även för att allt fler företag inser behovet av att använda intelligent mjukvara för att navigera i informationsflödet. Intelligence2day® används för ostrukturerad, ofta textbaserad information på samma sätt som olika Business Intelligence-verktyg (till exempel Microsoft Dynamics och Qliktech) används för numerisk strukturerad information. Företag behöver med andra ord olika typer av intelligent mjukvara för att hantera olika typer av information så effektivt som möjligt.

I takt med att den teknologi som populärt kallas för Artificial Intelligence (AI) utvecklas kommer sådan teknologi att inkorporeras i olika former av verktyg för analys av information. Augmented Intelligence innebär att människor och maskiner samverkar för att kunna fatta bättre beslut. Rent praktiskt kan detta ske genom att dataalgoritmer bistår en mänsklig användare med att ge information som sätter användaren i en bättre kontext och ett bättre perspektiv för beslutsfattande. Algoritmer kan läsa in mycket stora mängder information och på egen hand avgöra parametrar som rör frågorna "vem", "vad", "när", och "var". En person adderar det mänskliga intellektet för att analysera frågan "varför" och med svaret gå vidare till beslut. Denna process ger en snabbare beslutsprocess och en bättre besluts kvalitet.

Inom begreppet Artificial Intelligence ligger även konceptet som populärt kallas Machine Learning. Machine Learning innebär att automatiskt utvinna "maskininlärning" semantisk kontext ur stora mängder information och ur denna identifiera teman, ämnen och gradvis ökande frågeställningar och områden från datakollektioner.

Förmågan att med Machine Learning snabbt kategorisera information på en extrem detaljnivå i kombination med den kontext-analys det medger sätter användaren i en kraftfull position för effektivt beslutsfattande.

Ovan beskrivna informationsteknologi kommer i allt högre grad bäddas in i Intelligence2day®. Bolaget bevakar ständigt utvecklingen på detta område.

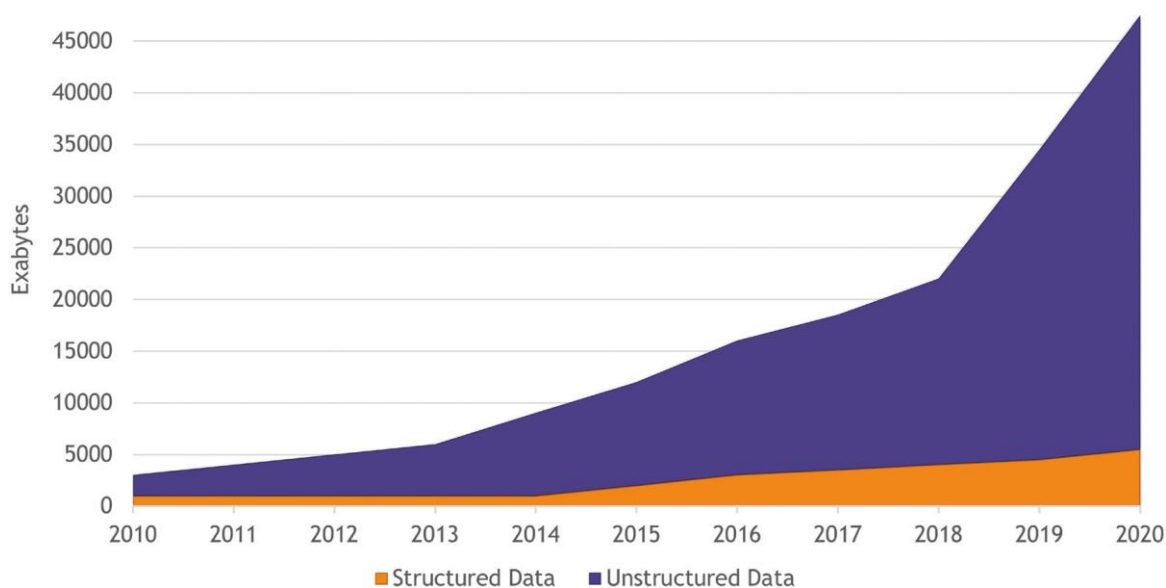


Bild: Mängden data ökar oerhört snabbt  
 Källa: "Worldwide Corporate Data Growth. Source: IDC; The Digital Universe"

## Marknadens storlek och tillväxt

Enligt analysföretaget Markets & Markets förväntas den globala marknaden för "Insight Engines" växa från 640,2 MUSD år 2017 till 2 197,4 MUSD år 2023, med en genomsnittlig årlig tillväxttakt på cirka 24,5 procent.

Markets & Markets anger att de främsta drivkrafterna till denna höga tillväxt är ökat behov av strategisk riskhantering, nya regleringar och behov av datasäkerhet samt behov av söklösningar för djupare marknadsanalyser. Andra faktorer, som ökad betydelse av artificiell intelligens för dataanalyser och förutsägelser, förväntas även driva marknaden framöver.

Vidare förväntas molnbaserade lösningar växa stadigt tack vare fördelar som kostnadskontroll och kortare implementationstider. Nordamerika förväntas vara den största marknaden år 2023, till stor del beroende på att de flesta leverantörer (av Insight Engines) finns där.

*"A Market and Competitive Intelligence (M&CI) platform enables users to search for and analyze diverse information sources about competitors and market context by AI-assisted collection, curation, and tagging of data and information from internal and external sources. Users then leverage templates, dashboards and collaboration features to share actionable insights across their organization."*

New Tech: Market and Competitive Intelligence (M&CI) Solutions, Q1 2019", Forrester Research, Inc., March 7, 2019

## Bolagets verksamhet

### Affärsidé

Comintelli's affärsidé är att utveckla och licensiera en molnbaserad tjänst för omvärldsbevakning och -analys kallad Intelligence2day®.

### PASSION

Bolagets passion är att förbättra företags möjligheter att skapa värde i verksamheten genom att ta tillvara på dess ostrukturerade information.

### VISION

Bolagets vision är att vara en ledande global mjukvarutillverkare på marknaden för omvärldsbevakning och analys.

### MISSION

Bolagets mission är att se till att Bolagets kunder kan fatta välgrundade beslut genom att ge dem filtrerad och strukturerad tillgång till relevant information.

### Bolagets tjänst - Intelligence2day®

Bolaget har utvecklat en molnbaserad mjukvara, Intelligence2day®, som omvandlar stora mängder ostrukturerad information till organiserad och lättillgänglig information för beslutsfattande. Bolaget ser på Intelligence2day® som en insiktsmotor som hjälper professionella användare att på ett effektivt sätt nå nya insikter om det marknadslandskap de verkar i. Insikter som till exempel kan beröra kunder, konkurrenter, produkter, marknader, teknologier och trender.

Intelligence2day® används ofta av enheter inom företag som arbetar med marknad, affärsutveckling, innovation, strategi eller omvärldsanalys. Där stödjer Intelligence2day® användarna i deras beslutsfattande kring:

- marknadsprocessen, genom att bevaka konkurrenters, kunders och andra marknadsaktörers initiativ och förändringar i marknaden ur ett taktiskt perspektiv för att kunna positionera sig på bästa sätt.
- strategiprocessen, genom att tidigt upptäcka framtida trender och bli varse om varningssignaler innan det är för sent, men även för att hitta möjliga företagsförvärv och fusioner.
- innovationsprocessen, genom utveckling av nya produkter och tjänster som marknaden efterfrågar och göra strategiska vägval kring exempelvis teknik för framtida produkter och tjänster.

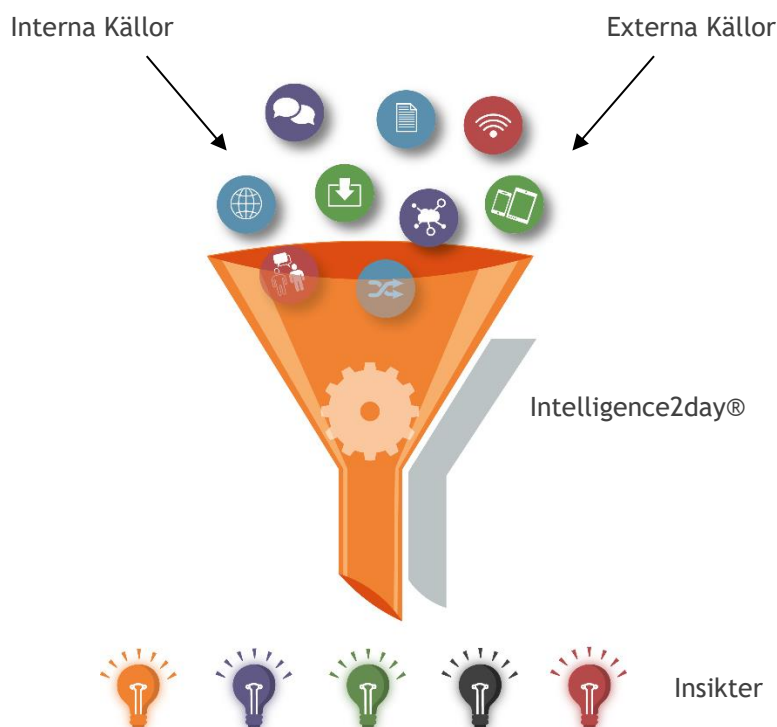
Intelligence2day® sammanställer automatiskt information från såväl interna som externa källor i en enda portal. Denna portal anpassas utifrån användarens behov och önskemål, vilket kan skilja sig avsevärt mellan olika användare inom samma företag. Användarens sökande efter omvärldsinformation förenklas i hög utsträckning när denne slipper att manuellt växla mellan olika källor och applikationer. Källor som ofta är i olika format såsom exempelvis webbplatser, branschanalyser, finansiella rapporter, mail, interna analyser och dokument. För dessa professionella yrkesgrupper räcker det inte med att "googla fram" information på ett sådant sätt som gemene man ofta gör.

Många gånger har användaren redan tillgång till den information de söker men på grund av den stora informationsmängden och brist på struktur är det ändå svårt att nå den på ett effektivt sätt. Intelligence2day® kopplar inte bara samman användare med information utan även med andra insatta och kunniga användare, så kallade ämnesområdesexperter.

## Så fungerar Intelligence2day®

Intelligence2day® kan liknas vid en trutt som kopplar ihop informationskällor med användare. Det är en sökbaserad applikation som automatiserar följande moment:

- Insamling av information från en stor mängd olika källor.
- Klassificering av såväl dokument som personer med hjälp av ämneskartor.
- Sökning i fulltextdokument.
- Analys av trender och mönster med stöd av sofistikerade algoritmer (artificiell intelligens).
- Leverans av innehåll i rätt format till rätt användare.



*Bild: Intelligence2day® är en insiktsmotor.*

Kärnan i Intelligence2day® är den klassificeringsmotor som automatiskt kategoriserar inhämtad information och utformar skräddarsydda ämneskartor. Intelligence2day® har även en kraftfull fritextsökmotor som stödjer ett stort antal språk.

Intelligence2day® uppfyller tillämpliga krav enligt GDPR. Datalagring sker inom EU när så begärs och mjukvaran har stöd för GDPR-mässig slutanvändarhantering av persondata.



## Funktioner i Intelligence2day®

Intelligence2day® är en prisbelönt teknisk plattform med ett stort antal funktioner. Nedan ges en kort beskrivning av de mest frekvent använda funktionerna:

- Som tidigare nämnts kan Intelligence2day®, både automatiskt och manuellt, inhämta mycket stora volymer information från många olika källor. Intelligence2day® har ett mycket flexibelt gränssnitt och kan kopplas mot alla källor med standardiserade protokoll.
- När Intelligence2day® inhämtat informationen kan användaren med enkelhet publicera, redigera, omklassificera och sammanställa denna till rapporter och analyser av olika slag. Användaren kan ställa in notifieringar (alerts) för att vara säker på att inte missa något nytt.
- Startsidor som är anpassade för olika användare och där relevant information presenteras beroende på vilken roll man har.
- Intelligence2day® har en omfattande och avancerad förmåga att indexera och klassificera den information som inhämtas. Bolagets ambition är att i allt högre grad tillämpa vad som populärt kallas för Machine Learning för att fortsätta ligga i den tekniska framkanten.
- En grundfunktion i Intelligence2day® är naturligtvis att på en mängd olika sätt kunna söka och hitta relevant information, såsom fritextsökning och assisterad sökning.
- Intelligence2day® innehåller funktionalitet för att stödja samverkan mellan användare. En användare kan till exempel följa sina "favoritexperter" i företaget eller hitta användare baserat på deras aktivitet i systemet.
- Intelligence2day® har flera kraftfulla analysverktyg för att hjälpa användare upptäcka trender och mönster på ett tidigt stadium, till exempel Matrix Heat Maps, Signal Spotter och Trending Themes.
- I Intelligence2day® läggs stor vikt vid användargränssnittet och presentation av tilltalande visuella grafer för att stödja användarnas beslutsprocesser, både via webben och via mobilen.



Bild: Flerfaldigt prisbelönt mjukvara.

## Tre versioner av Intelligence2day®

Bolaget erbjuder tre versioner av Intelligence2day® beroende på kundens storlek och behov:

- I. Intelligence2day® Professional, för mindre företag och grupper.
- II. Intelligence2day® Elite, för mellanstora företag.
- III. Intelligence2day® Enterprise, för större företag och organisationer.



## Affärs- och Intäktsmodell

Comintelli är ett så kallat SaaS-bolag (Software as a Service) som utvecklar och tillhandahåller molnbaserade mjukvarutjänster för omvärldsbevakning och -analys. I princip all utveckling sker med Bolagets egna resurser, med vissa delar som kontrakteras till externa utvecklare.

Bolaget säljer licenser till programvaran Intelligence2day® genom en kombination av direktförsäljning och återförsäljare. Såväl försäljning och distribution sker globalt och en betydande del av Bolagets försäljnings- och supportprocess sker online i form av till exempel webbkonferenser, webinarier och telefonkonferenser.

Idag står direktförsäljning för huvuddelen av försäljningen. För år 2018 uppgick denna till cirka 16 MSEK, eller 80 procent av den totala omsättningen. Bolaget tillämpar en klassisk försäljningsprocess där tiden från initial kontakt till avslut ligger på i genomsnitt fyra till åtta månader för större kunder och något snabbare för mindre kunder.

Comintelli har även ett återförsäljarnätverk vilket ger en ökad flexibilitet, ökad lokal marknadskännedom och en mer effektiv försäljningsorganisation. Återförsäljare arbetar med att identifiera potentiella kunder och bistår vid avtalsförhandling. Alla slutliga affärsavtal gällande licenser, kringtjänster och support ingås direkt med slutkund. Återförsäljare får en provision på licensförsäljningen.

Vissa kunder använder Comintelli's mjukvaruplattform under eget varumärke för att leverera sitt innehåll.

Bolagets prismodell för licenser baseras på antal användare, där volymrabatter lämnas för fler antal användare. En majoritet av kunderna ingår avtal med längre löptider, ofta mellan 12 - 36 månader, vilket innebär att de flesta kundrelationer är långsiktiga till sin karaktär.

För närvarande uppgår en genomsnittlig försäljningstransaktion till cirka 45 000 euro per år och består av följande tre delar:

- I. Licensavgift, där prissättningen baseras på antal användare. Bolaget tillämpar en prenumerations-baserad prismodell, som innebär att kunderna betalar en årsavgift som innefattar licensen.
- II. Serviceavgift, som utgör en timkostnad baserad på mängden tjänster (antal timmar) som efterfrågas.
- III. Support- och underhållsavgift, som är en årlig avgift vars prissättning utgörs av en procentuell andel av licensavgiften (10 - 18 procent) och som även innefattar alla uppgraderingar.

## Kunder

Comintelli har idag cirka 50 företagskunder fördelat på tolv länder och inom olika branscher och storlekar. Andelen kunder utanför Sverige är cirka 80 procent. Gemensamma nämnare för flera av kunderna är att de är verksamma i branscher präglade av snabb förändring och stora volymer ostrukturerad information. Branscherna kemi/energi, läkemedel/sjukvård och IT/telekom är särskilt vanligt förekommande. Flera av Bolagets kunder har varit kunder i mer än tio år. Nedan visas ett urval av kunder som idag använder Intelligence2day®.

**TABELL: KUNDER SOM ANVÄNDER INTELLIGENCE2DAY®**

Kund	Land	Bransch	Kund sedan år
AkzoNobel	Nederländerna	Kemi	2010
Bayer	Tyskland	Läkemedel	2014
DSM	Nederländerna	Kemi	2015
Ericsson	Sverige	Telekom	2017
Essity	Sverige	Hygien och hälsa	2007
Exxon Mobil	USA	Energi	2016
Honeywell	USA	Teknologi	2015
Interpol	Frankrike	Polisorganisation	2017
Olympus	USA	Medicinteknik	2016
Schott	Tyskland	Tillverkning	2018
SCA	Sverige	Skog	2008
TeliaSonera	Sverige	Telekom	2000
TetraPak	Sverige	Förpackning	2001
TUV Nord	Tyskland	Certifieringstjänster	2016
UPM Kymmene	Finland	Skog och energi	2010

Den primära kundnytta som Intelligence2day® ger Bolagets kunder, och som ofta påtalas från kunder, kan delas in fyra områden:

- I. Förbättrad kvalitet i beslutsfattande  
Kunder upplever ofta ett minskat informationsöverflöd genom att de kan återanvända tidigare gjorda erfarenheter och insikter. Beslutsfattare kan spendera mer tid på analyser snarare än att leta efter information.

- II. Snabbare beslutsfattande  
All relevant information finns strukturerad och lättillgänglig på ett enda ställe vilket ger användaren bättre möjligheter att snabbt reagera på förändringar i affärsmiljön.
- III. Kostnadsreduktion  
Intelligence2day<sup>®</sup> kan spara tid och öka de anställdas produktivitet. Genom att aggregera extern information och forskning på ett enda ställe minskar risken för till exempel dubblerade inköp av information.
- IV. Förbättrad innovationsförmåga  
Intelligence2day<sup>®</sup> underlättar ”korspollinering” av nya idéer för hela produktdesign- och utvecklingsorganisationen. Något som samtliga anställda får nytta av och inte enbart beslutsfattare.

## BOLAGSSTYRNING

### Styrelseordförandens inledning

#### Comintelli och dess styrning

Comintelli skall visa lönsam tillväxt och vår mjukvara, Intelligence2day®, skall vara ledande inom omvärldsbevakning och -analys. Det är bolagets övergripande mål och präglar alla beslut och åtgärder i styrelsen och organisationen. Därför är det viktigt att beslutsprocesser, ansvarsfördelning och kontrollaktiviteter följer både relevanta lagar och regler samt bolagets egna policys. Denna rapport är bolagets andra Bolagsstyrningsrapport och beskriver bolagets styrning, hur ansvarsfördelningen ser ut, samt vilka kontroll- och uppföljningsstrukturer som finns på plats.

#### 2018 i sammandrag

2018 blev sammantaget ännu ett händelserikt år för Comintelli med nya rekordnivåer för intäkterna. Intäkterna för helåret ökade till 21,3 mkr (20,5) med ett rörelseresultat på 3,3 mkr (3,5). Rörelsemarginalen blev något lägre och landade på ca 15 procent (17 %) till stor del beroende på finansieringskostnader.

Under fjärde kvartalet genomfördes en mycket lyckad kapitalanskaffning med en teckningsgrad om hela 450 %. Denna process tog dock mer resurser i anspråk än planerat, varför vårt starka resultat är än mer imponerande då visst sälj och marknadsarbete senarelagts till 2019.

- Under 2018 har bolagets nyemission och notering på Spotlight Stock Market genomförts.
- Jesper Martell och Gabriel Anderbjörk har utträtt ur styrelsen.
- Jesper Martell har ersatt Anders Thulin som styrelsesuppleant.
- Mats Almgren valdes in som ny styrelseledamot.
- Tomas Huuva valdes in som ny styrelseledamot.

Nedan följer kommentarer gällande avvikelser från koden för Svensk bolagsstyrning ("Koden").

- Styrelsen har under 2018 ej träffat revisor utan VD närvarande.
- Bolaget saknar en separat verksamhet för internrevision då denna p.g.a. bolagets storlek underhålls av bolagets ledningsgrupp under ledning av VD.
- Styrelsen i sin helhet utgör bolagets revisionskommitté



*Pelle Hjortblad,  
Styrelseordförande*

## En introduktion till Comintelli

#### Affärsidé

Comintelli AB (556593-4907) är ett svenskt mjukvaruföretag som grundades 1999 som en spin-off från Ericsson. Bolagets affärsidé är att utveckla och licensiera en molnbaserad tjänst för omvärldsbevakning och -analys kallad Intelligence2day®.

Tjänsten används idag av såväl mindre företag som större globala organisationer såsom till exempel AkzoNobel, Exxon och Interpol. Dessa kunder använder Intelligence2day® för att lättare navigera i, och skapa mening och insikter ur, en allt snabbare växande informationsmängd. Information som ofta är ostrukturerad och härleds från ett stort antal källor.

Intelligence2day® är synnerligen lämpad för företag som är verksamma inom branscher präglade av hög förändringstakt och omfattande volymer av ostrukturerad information. För dessa företag är det av stor vikt att tidigt identifiera till exempel trender, hot och möjligheter, och att anpassa den egna affärsstrategin därefter. Comintellis kunder återfinns särskilt inom branscher som kemi/energi, läkemedel/ sjukvård och IT/telekom.

## Finansiella mål

Sedan strategiomläggningen 2015 har bolaget visat på en stabil tillväxt med positivt resultat 2016, 2017 och 2018. De finansiella målen innefattar en årlig omsättningstillväxt med positivt resultat. Under 2018 genomfördes en nyemission i samband med att bolaget noterades på Spotlight Stock Market och vars likvid kommer att nyttjas till utökade marknadsinsatser.

## Strategi

Sedan bolaget grundades 1999 har det fokuserat sin verksamhet inom mjukvara för omvärldsanalys och beslutsstöd i stora företag, framförallt i Norra Europa. Dessa företagslösningar var dock ofta kundanpassade och krävde långa försäljnings och implementationstider, vilket gjorde det svårt att nå tillväxt. Under 2015 ändrades strategin till att erbjuda mer molnbaserade och standardiserade lösningar för att öka tillväxten, sk. Software as a Service (SaaS). Samtidigt intensifierades bolagets närvaro på den amerikanska marknaden via återförsäljare.

Strategin implementerades stegvis genom hela 2015 och utvecklingen sedan första kvartalet 2016 har givit oss ett kvitto på att vi är på rätt väg. Målet är att bli världsledande inom mjukvara för omvärldsbevakning och -analys. För att nå dit kommer bolaget fortsatt att utöka marknads- och forskningsinsatser inom området Artificiell Intelligence och Machine Learning.

## Aktien och ägarbild

Comintelli hade, per den 28 december 2018, 7 490 000 utestående aktier, fördelade på 176 aktieägare, enligt Euroclear Swedens aktiebok. Varje aktie motsvarar en röst. Inga begränsningar i fråga om hur många röster varje aktieägare kan avge vid en bolagsstämma finns. Nedan visas Comintelli aktieägarstruktur per detta datum.

Ägare	Antal aktier	Andel kapital, %
Jesper Ejdling Martell	1 669 972	22,30
Gabriel Anderbjörk	1 645 974	21,98
Richard Molvidson	1 029 848	13,75
Anders Thulin	840 940	11,23
Övriga	2 303 266	30,75
<hr/> Totalt	<hr/> 7 490 000	<hr/> 100

## Årsstämman

Bolagsstämman är Comintellis högsta beslutande organ. Den bolagsstämma som skall hållas inom sex månader efter utgången av räkenskapsåret och som beslutar om fastställelse av resultaträkningen och balansräkningen samt om vinst- eller förlustdispositioner kallas årsstämma. Comintellis äger normalt rum i Kista. Utöver beslut om fastställande av resultat och balansräkning, fattar årsstämman även beslut om disposition av resultatet, sammansättning av Comintellis styrelse, styrelsearvodet, samt val av externa revisorer. Stämman skall också besluta i övriga ärenden som enligt lag eller bolagsordningen ankommer på stämman samt i fråga om ansvarsfrihet för styrelsens ledamöter och VD. Stämman kan vidare avgöra varje fråga i bolaget, som inte uttryckligen faller under ett annat av bolagsorgans exklusiva kompetens. Kallelse till bolagsstämma sker genom annonsering i Post- och Inrikes Tidningar samt genom att kallelsen hålls tillgänglig på Bolagets hemsida, [www.comintelli.com](http://www.comintelli.com). Genom annonsering i Svenska Dagbladet sker upplysning om att kallelse har skett. Aktieägare som är införda i aktieboken fem vardagar före en stämma och som har anmält sitt deltagande i viss ordning till Comintelli har rätt att delta vid stämman, personligen eller genom ombud och vid stämman rösta för eller emot framlagda förslag samt ställa frågor till styrelsen och VD. Varje aktieägare har, oberoende av aktieinnehavets storlek, rätt att få ett ärende behandlat på bolagsstämma om en begäran om detta ges in till styrelsen i så god tid att ärendet kan tas upp i kallelsen till bolagsstämman.

Bolagsstämmans beslut fattas genom omröstning vid vilken varje aktie har en röst, om inte annat framgår av bolagsordningen. Beslut fattas normalt med enkel majoritet. För vissa beslut, såsom ändring av bolagsordningen, krävs dock beslut av en kvalificerad majoritet. Bolagsstämman får inte fatta beslut som är ägnat att ge en otillbörlig fördel åt en aktieägare eller någon annan, till nackdel för bolaget eller någon annan aktieägare.

Styrelsen skall kalla till extra bolagsstämma om en aktieägarminoritet med sammanlagt minst en tiondel av samtliga aktier i bolaget begär det. Detsamma gäller om bolagets revisor begär att extra stämma skall hållas. Styrelsen kan också på eget initiativ kalla till extra bolagsstämma.

## Valberedning

Valberedningen ska utgöras av representanter för de tre röstmässigt största ägarregistrerade aktieägarna i den av bolaget förda aktieboken per sista bankdagen i augusti, samt styrelsens ordförande, vilken även ska sammankalla valberedningen till dess första sammanträde. Till ordförande i valberedningen ska utses den ledamot som företräder den röstmässigt störste aktieägaren. Styrelsens ordförande ska inte vara ordförande i valberedningen. Om det på grund av därefter inträffade ägarförändringar befinnes angeläget, äger valberedningen kalla in ytterligare en eller två ledamöter bland de aktieägare som röstmässigt står näst i tur. Det sammanlagda antalet ledamöter får uppgå till högst sju. För det fall ledamot lämnar valberedningen innan dess arbete är slutfört och valberedningen finner det önskvärt att ersättare utses, ska sådan ersättare hämtas från samme aktieägare eller, om denne inte längre tillhör de röstmässigt största aktieägarna, från aktieägare som röstmässigt står näst i tur. Ändring i valberedningens sammansättning ska omedelbart offentliggöras. Sammansättningen av valberedningen ska offentliggöras av bolaget senast sex månader före årsstämman. Ersättning till ledamöterna i valberedningen ska ej utgå. Eventuella omkostnader för valberedningens arbete ska bäras av bolaget. Valberedningens mandattid löper intill dess sammansättning av nästkommande valberedning offentliggjorts. Valberedningen ska lämna förslag till

stämмоordförande, styrelse, styrelseordförande, styrelsearvode för ordföranden och envar av övriga ledamöter inklusive ersättning för utskottsarbete, revisor och revisorsarvode samt, i den mån så anses erforderligt, ändringar i denna instruktion.

## Bolagets revisor

Revisorn är ett kontrollorgan som utses av årsstämman. Uppdraget omfattar att granska redovisning och bokslut i enskilda bolag, värdera applicerade redovisningsprinciper, bedöma företagsledningens förvaltning, samt utvärdera den övergripande presentationen i årsredovisningen. Resultatet - revisionsberättelsen - delges aktieägarna i årsredovisningen och vid årsstämman. Vidare ger revisorn ett utlåtande om förslaget till styrelsens ansvarsfrihet, ett uttalande till årsstämman huruvida denna bör fastställa balans- och resultaträkning samt ett uttalande om bolagsstyrningsrapporten. Antalet revisorer skall vara lägst en och högst två, med högst två suppleanter. Till revisor och i förekommande fall revisorssuppleant, utses auktoriserad revisor eller registrerat revisionsbolag.

Vid årsstämman den 12 mars 2018, valdes den auktoriserade revisorn Ulf Sundborg, KPMG, ordinarie revisor. Ingen revisorssuppleant valdes. Comintelli bedömer att revisorn inte har någon relation till Comintelli eller till Comintelli närstående bolag vilken kan påverka dennes oberoende. Under 2018 fick styrelsen i sin helhet rapporter från bolagets revisorer vid ett tillfälle. Vid inget tillfälle skedde det utan att VD, eller annan person från bolagsledningen, var närvarande.

### Ersättning till revisor

Ersättning till revisor beslutas av årsstämman.

## Styrelsen

### Styrelsens arbete och ansvar

Styrelsen förvaltar bolaget å ägarnas räkning och bär därmed det yttersta ansvaret för såväl bolagets organisation som förvaltning. Styrelsens arbete och ansvar regleras bland annat av svensk aktiebolagslag, bolagsordningen, styrelsens egen arbetsordning, samt Koden. Styrelsen upprättar och utvärderar bolagets långsiktiga mål och strategier, vilket bland annat inkluderar att fastställa affärsplaner och ekonomiska planer, granska och godkänna bokslut, anta riktlinjer, samt besluta om större investeringar eller betydande förändringar i Comintellis organisation och verksamhet. Vidare fastställer den instruktioner för VD gällande den dagliga verksamheten. Styrelsen håller löpande kontakt med bolagets revisor och arbetar för att säkerställa en god intern kontroll samt formaliserade rutiner. Styrelsen utser VD och lön till densamme.

### Styrelsens sammansättning

Styrelsen skall bestå av lägst tre och högst fem ledamöter, med högst tre suppleanter. Idag består styrelsen av fyra ledamöter med en suppleant. Ledamöterna väljs årligen för perioden fram till nästa årsstämma och de är skyldiga att ägna uppdraget den tid och omsorg och ha den kunskap som krävs för att på bästa sätt tillvarata bolagets och dess ägares intressen. Till



styrelsens sammanträden bjuds emellanåt bolagets tjänstemän in som föredragande och experter.

## Styrelsens oberoende

Samtliga ledamöter i Comintellis styrelse, som valts av årsstämman, anses oberoende i förhållande till bolaget. Vidare anses samtliga ledamöter oberoende i förhållande till bolagets övriga större aktieägare.

## Styrelsens arbetsordning

Styrelsens arbete regleras i en arbetsordning, som årligen fastställs vid det konstituerande mötet. Arbetsordningen beskriver bland annat styrelsens arbetsuppgifter samt ansvarsfördelningen mellan styrelse och bolagets VD. Vidare definieras styrelseordförandens roll och den innehåller även en särskild instruktion för bolagets VD rörande vilken ekonomisk rapportering som skall ske till styrelsen för att denna löpande skall kunna bedöma den ekonomiska situationen.

## Styrelsens arbete 2018

Under 2018 uppgick antalet styrelsemöten till 16 varav alla var ordinarie. Tre möten var per telefon medan övriga ägde rum vid bolagets huvudkontor i Kista. De ordinarie punkterna på mötesagendan omfattade affärsläge och orderutveckling, ekonomiskt utfall och finansiella frågor, personalärenden samt prognoser. Inför varje möte förbereder bolagets VD en agenda i samråd med styrelsens ordförande. Styrelsemedlem som vill diskutera ett speciellt ärende skall informera styrelsens ordförande i god tid så att nödvändig materiel kan förberedas. Kallelser med agenda, informations- och beslutsunderlag skall vara ledamöterna tillhanda senast en vecka före mötet. Beslut fattas efter en öppen diskussion, som leds av ordföranden. Speciellt kan noteras att de nya ledamöterna Huuva och Almgren har vardera haft ett specifikt fokus på respektive finans/ekonomi och marknadsfrågor. Styrelsen har inga utskott.

Styrelseledamöternas närvaro vid de 16 mötena:

	Möten fram till 12 september	Möten från 13 september
Pelle Hjortblad	11 av 11	5 av 5
Lennart Grabe	11 av 11	5 av 5
Gabriel Anderbjörk	10 av 11	
Jesper Martell	11 av 11	
Tomas Huuva		5 av 5
Mats Almgren		5 av 5

## Styrelsens ordförande och dennes ansvar

Ordförande leder styrelsearbetet så att det utövas i linje med gällande lagar och regler, Koden samt styrelsens egen arbetsordning. Ordförande skall se till att arbetet är välorganiserat, bedrivs effektivt och att styrelsen fullgör sina uppgifter. I dialog med bolagets VD följer ordföranden verksamhetens utveckling och ansvarar för att övriga ledamöter fortlöpande får den information som krävs för att styrelsearbetet skall kunna bedrivas på bästa sätt. Förutom att ansvara för att

styrelsens arbete utvärderas deltar styrelseordföranden i utvärderings- och utvecklingsfrågor avseende bolagets ledande befattningshavare. Han kontrollerar att styrelsens beslut verkställs.

### Utvärdering av styrelsen

Styrelsen skall utvärderas varje år i syfte att dels utveckla styrelsearbetet, dels skapa ett underlag för utvärdering av styrelsens sammansättning. En översiktlig utvärderingen av styrelsen under 2018 skedde genom att huvudägarna gick igenom årets utfall av styrelsearbete utifrån inverkan på affärerna såväl som strategi-, kvalitets- och kontrollfrågor. Av utvärderingen framgick att styrelsearbetet har fungerat bra och att ledamöters olika förslag till förbättringar av styrelsearbetet hörsammas. Utvärderingen visade vidare att styrelsen besitter en god kompetens i de frågor som avhandlas.

### Arvodering av styrelsen

Styrelsens arvoden beslutas av årsstämman. Arvodena för styrelseuppdrag är inte pensionsgrundande.

## Comintelli's Styrelse



*På bilden från vänster: Jesper Martell (VD), Lennart Grabe, Tomas Huuva, Per Hjortblad, Mats Almgren*

#### PER HJORTBLAD, F. 1955, STYRELSEORDFÖRANDE

Ordförande i Comintelli sedan 2016. Per har lång erfarenhet av att utveckla tillväxtbolag och är idag rådgivare i egna konsultbolaget Moonlight Management AB. Han innehar flera styrelseuppdrag, däribland som ordförande i de noterade bolagen TiksPac AB och Intuitive Aerial AB. Vidare är han ledamot i Motion Display Scandinavia AB, Trippus Event Solutions AB och Webforum AB. Per har även varit ordförande i Speedledger AB och ledamot i ABAX Holding AS, Apsis Sweden AB och Stratsys AB samt rådgivare för Swedish Growth Fund, Info24 och Esoft Systems AB. Under åren 2005 - 2011 var Per VD för Project Place International AB. Han var VD för Paynova AB mellan 2001 - 2004 och dessförinnan VD för Song Networks mellan 1999 - 2001. Tidigare har han innehaft chefsroller inom försäljning och marknadsföring på Tele 2, Q8 och McDonald's.

Per är ingenjör och har studerat marknadsföring i Chicago.

Aktieinnehav: 1500 aktier

#### LENNART GRABE, F. 1946, STYRELSELEDAMOT

Ledamot i Comintelli AB sedan 2000. Lennart är grundare och VD för Svensk Hypotekspension AB. Under åren 1999 - 2003 var han VD och koncernchef för Posten AB. Tidigare hade Lennart ett flertal chefspositioner inom Ericsson, däribland i koncernledningen som chef för koncernjuridik. Den senaste positionen inom Ericsson var som chef för koncernstrategi och affärsutveckling. Lennart är Jur Kand. från Stockholms universitet och utbildad reservofficer.  
Aktieinnehav: 150 000 aktier

#### MATS ALMGREN, F. 1964, STYRELSELEDAMOT

Ledamot i Comintelli AB sedan 2018. Mats är idag verksam som Chief Marketing Officer Business på Telenor Sverige AB. Mats är ledamot i Telenor Connexions. Han har tidigare varit VD för Canal Digital och NEC Scandinavia.  
Mats är utbildad ekonom från Stockholms universitet samt har en Executive MBA.  
Aktieinnehav: 2000 aktier.

#### TOMAS HUUVA, F. 1967, STYRELSELEDAMOT

Ledamot i Comintelli sedan 2018. Tomas bedriver idag egen konsultverksamhet inom finans. Han har tidigare varit CFO och vice VD i Serafimgruppen AB, CFO i Svensk Hypotekspension AB och styrelseledamot i Serafim Capital AB och Promentor Finans AB. Tomas har studerat nationalekonomi och finansiering på magisternivå.  
Aktieinnehav: 8000 aktier.

#### JESPER MARTELL, F. 1968, VD OCH STYRELSESUPPLEANT

Jesper är VD och medgrundare till Comintelli AB. Suppleant i Bolaget sedan 2018 och dessförinnan ledamot sedan 2001. Efter ekonomistudier på Handelshögskolan arbetade Jesper som marknadsanalytiker på Exportrådet i Madrid. Under åren 1994 - 1998 var han anställd på Ericsson, först som branschanalytiker och sedan som chef för Ericssons Business Information Center, ett världsledande underrättelsesystem som digitaliserade koncernens omvärldsinformation. Jesper räknas som en globalt ledande expert inom Competitive Intelligence området och har bland annat erhållit utmärkelsen "Distinguished Member" av branschorganisationen Strategic and Competitive Intelligence Professionals ([www.scip.org](http://www.scip.org)). Jesper har en civilekonomexamen från Handelshögskolan i Stockholm.  
Aktieinnehav: 1 653 972 aktier.

## VD och Ledningsgrupp

### Ansvarsområden

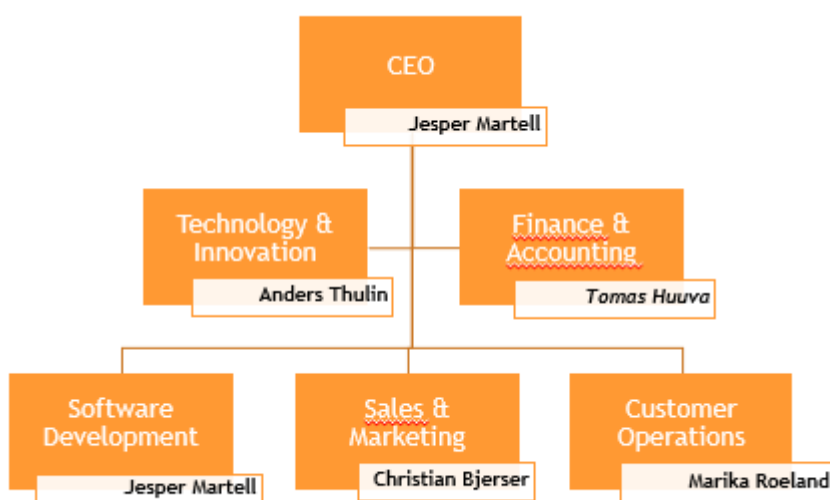
VD styr den dagliga, operativa verksamheten och ansvarar för att styrelsen får tillgång till nödvändig information och beslutsunderlag. VD ansvarar för att företagets redovisning följer gällande lagar och bestämmelser samt att de etiska riktlinjer som ingår i Comintellis affärsprinciper präglar bolagets uppträdande. VD stöds av en ledningsgrupp, till vilken ansvar och befogenheter delegeras. Personerna i ledningsgruppen omfattar CTO och två SvP.

## Ledningsgruppsmöten under 2018

Ledningsgruppen sammanträder varannan vecka utom under semesterperioder då kommunikation inom ledningen vid behov hålls via telefon. Det genomfördes även kvartalsvisa genomgångar av verksamhetsutvecklingen i bolaget tillsammans med bolagets anställda omfattande affärsläge, resultat, utveckling de närmaste tre månaderna och specifika frågor för respektive verksamhetsdel. Vidare hölls under året särskilda strategimöten som bland annat hanterade ledningens förslag till framtida inriktning avseende den operativa utvecklingen.

## Operativ styrning

Comintelli's modell för operativ styrning baseras på en rak linjeorganisation med uttalade mandat:



Respektive verksamhetsavdelning nyttjar på olika sätt i största möjliga mån underkonsulter och partners i syfte att öka marknadsnärvaro och resursbas utan att bygga en fast kostnadsstruktur utöver vad som krävs för att upprätthålla nödvändig kärnkompetens och kapacitet för kompetensstabilitet.

## Ersättning till ledande befattningshavare, pensioner samt avgångsvederlag/ uppsägning

Ersättningsprinciperna för VD och den verkställande ledningen bestäms av styrelsen.

## Comintelli's Ledning



*På bilden från vänster: Marika Roeland, Christian Bjersér, Anders Thulin, Jesper Martell*

### ANDERS THULIN, F. 1967, CTO

Anders är Chief Technology Officer och medgrundare till Comintelli AB och har bland annat ansvar för att framtidssäkra Bolagets mjukvara. Efter studieåren arbetade Anders på Ericsson Radar Systems med utveckling av flygvapensystem. Därefter har han haft flera IT-relaterade roller på Ericsson fram till 1999, däribland som IT-projektledare och IT-chef. Anders är en erkänd pionjär inom sökteknologiområdet och har omfattande kompetens inom digitaliserad informationsbehandling, bland annat inom Artificiell Intelligens och Machine Learning. Anders är utbildad teknisk ingenjör.

Aktieinnehav: 840 940 aktier

### CHRISTIAN BJERSÉR, F. 1971, SVP BUSINESS DEVELOPMENT

Christian har arbetat på Comintelli sedan 2005 och är idag verksam som sälj- och marknadschef. Efter studierna arbetade han som projektledare på Ericssons koncernenhet för omvärldsanalys. År 1999 blev han chef för affärsområdet Technology på konsultföretaget Docere Intelligence AB. År 2002 rekryterades han till rollen som Business Development Manager på medicinteknikbolaget UnicomCare AB. År 2004 startade han bolaget Distribution Technologies DISTEC AB som utvecklade världens första automatiska bokutlåningsmaskin. Christian har studerat företagsekonomi på Stockholms universitet.

Aktieinnehav: 7500 aktier.

### MARIKA ROELAND, F. 1973, SVP CUSTOMER OPERATIONS

Marika har arbetat med Comintelli sedan 2016. Efter avslutade studier i Nederländerna år 1999 arbetade Marika på flera företag i både Holland och Sverige, bland annat som projektledare på Hewlett-Packard. Marika var 2004 en av två grundare till SaaS-bolaget Lawebb AB, där hon även var VD fram till 2016. Marika har en nederländsk Bachelorexamen i internationell marknadsföring och management.

Aktieinnehav: 2000 aktier.

## Intern kontroll över finansiell rapportering

Detta avsnitt har upprättats i enlighet med Koden och årsredovisningslagen och beskriver Bolagets interna kontroll och riskhantering avseende den finansiella rapporteringen. Syftet är att ge aktieägare och övriga intressenter en förståelse för hur den interna kontrollen över finansiell rapportering är organiserad i Bolaget

Styrelsen ansvarar för bolagets interna kontroll, med målet att skydda bolagets tillgångar och därmed ägarnas intressen. Med en god intern kontroll säkerställer styrelsen att bolagets rapportering är tillförlitlig och att lagar, regler, tillämpliga redovisningsstandarder samt bolagets affärsprinciper följs. Kommunikation och finansiell rapportering skall vara korrekt, relevant, saklig och transparent.

### Kontrollmiljö

Kontrollmiljön inkluderar de interna styrinstrument som styrelsen antagit för den dagliga verksamheten. Styrinstrumenten utgörs av policydokument, vilka fortlöpande prövas, omarbetas och uppdateras. Dessa dokument omfattar bland annat styrelsens arbetsordning, VD:s instruktioner, rapportinstruktioner, IT- och säkerhetspolicy, BCM policy, CSR policy, Employee code of conduct, samt kommunikationspolicy.

### Kontrollstruktur

Basen för strukturen utgörs av styrelse, extern revisor och VD samt hur arbetsuppgifter och ansvar fördelas dem emellan. Styrelsen skall se till att bolagets organisationsstruktur är logisk och transparent med tydliga roller, ansvar och processer. Även dess eget arbete täcks av processer och arbetsordningar, med en tydlig inbördes arbetsfördelning. Styrelsen har bland annat det övergripande ansvaret för den ekonomiska rapporteringen och skall utvärdera verksamhetens prestationer och resultat genom ett rapportpaket som innehåller utfall, prognoser samt analys av viktiga nyckelfaktorer. Den behandlar även bolagets delårsrapporter.

Styrelsen skall även säkerställa att principerna för finansiell rapportering och intern kontroll efterlevs. Den följer upp effektiviteten i de interna kontrollsystemen samt går igenom de finansiella processerna för att säkerställa att informationen kan härledas till underliggande finansiella system, att den är enligt lag och i linje med relevanta standarder. Den granskar rutinerna för redovisning och finansiell kontroll samt behandlar bolagets finansiella rapporter. Vidare övervakar, utvärderar och diskuterar styrelsen väsentliga frågeställningar inom områdena redovisning och rapportering. Den utvärderar och hanterar även information om tvister och eventuella oegentligheter och bistår ledningen i att identifiera och utvärdera främst de finansiella och jämförbara risker som kan ha bäring på verksamheten för att se till att arbetet inriktas på att hantera dessa.

VD lyder under styrelsens utfärdade instruktioner och skall säkerställa en effektiv kontrollmiljö. VD ansvarar för det löpande interna kontrollarbetet, för att bolagets bokföring är enligt lag och att hanteringen av tillgångar sköts på ett tillfredställande sätt.

Den verkställande ledningen skall förvalta och underhålla det interna kontrollsystem som krävs för att hantera väsentliga risker i den löpande verksamheten. Ledningen skall även tydligt verka

för att alla anställda förstår kraven på, och den enskilda individens roll i, upprätthållandet av god intern kontroll.

Kontrollstrukturer finns även inom övriga delar av organisationen för att förebygga, upptäcka och korrigera felaktigheter eller avvikelser. De hanterar de risker som styrelse och ledning bedömer är relevanta för verksamheten, för den interna kontrollen och för den finansiella rapporteringen. Strukturen omfattar både en organisation med tydliga roller som möjliggör en effektiv, och ur ett internkontrollperspektiv lämplig, ansvarsfördelning och även specifika kontrollaktiviteter för att upptäcka och i tid förebygga att en risk realiserar. Vidare ingår tydliga beslutsprocesser samt beslutsordningar för till exempel avtal, resultatanalyser och andra analytiska uppföljningar, avstämningar, inventeringar samt automatiska kontroller i IT systemen.

Styrelsen bedömer att det finns en god förståelse bland medarbetarna för behovet av god kontroll över den finansiella rapporteringen. Comintellis interna kontrollstruktur baseras på fastställda policyer och riktlinjer. Bolagets struktur för intern kontroll tar utgångspunkt i bolagets affärsmodell, kund och utvecklingsverksamhet i vilka kontrollaktiviteter har implementerats baserat på den bedömda risken för fel.

På grund av bolagets storlek har ingen formell roll/grupp för internrevision tillsatts. VD med hjälp av ledningsgruppen har som ansvar att säkerställa att bolaget följer och lever upp till de riktlinjer och kontrollstrukturer som är beslutade.

## Riskbedömning

Ekonomifunktionen ansvarar för att väsentliga risker för fel i den finansiella rapporteringen identifieras och hanteras. Inom Comintelli förs en kontinuerlig dialog med respektive verksamhetsområde för att säkerställa en god internkontroll och medvetandegöra verksamhetens risker. Rutinerna omfattar bland annat riskbedömning i samband med strategisk planering och operativa metodförändringar samt förändringar i redovisningsregler och liknande så att dessa på ett korrekt sätt återspeglas i den finansiella rapporteringen.

## Information och kommunikation

Effektiv och korrekt informations spridning, både internt och externt, är viktigt. Bolagets regler, riktlinjer och manualer kommuniceras via tydliga interna kanaler och effektiviteten i denna kommunikation följs löpande upp. Medarbetare kan kommunicera betydelsefull information till relevanta mottagare, ytterst styrelsen vid behov, genom både formella och informella kanaler. Det finns även tydliga riktlinjer för den externa kommunikationen, vilka syftar till att ge en så korrekt bild som möjligt samtidigt som alla skyldigheter efterlevs. Policyer, rutiner, handböcker och annat av betydelse för den finansiella rapporteringen uppdateras och kommuniceras löpande till berörda medarbetare. Bolagets ekonomifunktion har ett direkt operativt ansvar för den löpande finansiella redovisningen och för likformig tillämpning av bolagets riktlinjer, principer och instruktioner för den finansiella rapporteringen. Kommunikationspolicyn och tillhörande riktlinjer säkerställer att den externa kommunikationen är korrekt och lever upp till de krav som ställs på bolag noterade på Spotlight Stock Market Stockholm. Finansiell information lämnas regelbundet genom årsredovisning, delårsrapporter, pressmeddelanden och tillkännagivanden på Bolagets hemsida, [www.comintelli.com](http://www.comintelli.com).

## Uppföljning och förbättring

Uppföljning av den interna kontrollen sköts av ledningsgruppen. Ekonomifunktionen lägger fast de principer som skall gälla avseende redovisning och finansiell rapportering och utövar uppföljning av detta regelverk. VD träffar revisorn för att informera sig om revisionens inriktning och omfattning, diskutera utfall samt samordningen av densamma. Styrelsen utvärderar kontinuerligt den information som ledningsgruppen lämnar. Ledningsgruppens uppföljning av effektiviteten i den interna kontrollen är särskilt viktig. Av denna rapportering framgår identifierade brister avseende den interna kontrollen samt beslutade åtgärdsplaner för att hantera bristerna. Uppföljningen säkerställer därmed bland annat att åtgärder vidtas för att komma till rätta med eventuella brister, samt att de förslag till åtgärder som framkommit vid revisionen beaktas. Därutöver genomför ledningsgruppen granskning och uppföljning i enlighet med vad som beskrivits i detta avsnitt. Dokumentation av uppföljnings och förbättringsåtgärder är del av löpande lednings- och styrelsedokumentation. Bolagaget har per 2018 inte implementerat en separat dokumentation för detta syfte.

## Efterlevnad av regelverk på aktiemarknaden

Finansinspektionen, börsens disciplinnämnd eller någon annan myndighet eller självreglerande organ har under 2018 inte utfärdat sanktioner mot bolaget för överträdelse av de regler som gäller på aktiemarknaden.



# Styrelse och revisors yttrande om bolagsstyrningsrapporten

Till årsstämman i Comintelli AB, org.nr 556593-4907

Uttalanden:

Vi anser att en bolagsstyrningsrapport har upprättats och att den är förenlig med årsredovisningen.

Underskrifter

Stockholm 2019-03-27

Per Hjortblad  
Styrelseordförande

Jesper Martell  
Verkställande direktör

Lennart Grabe

Mats Almgren

Tomas Huuva

Yttrande om bolagsstyrningsrapporten har lämnats den 2 april 2019.

Ulf Sundborg  
Auktoriserad revisor

## Revisors yttrande om bolagsstyrningsrapporten

Till bolagsstämman i Comintelli AB, org. nr 556593-4907

### Uppdrag och ansvarsfördelning

Det är styrelsen som har ansvaret för bolagsstyrningsrapporten för år 2018 och för att den är upprättad i enlighet med årsredovisningslagen.

### Granskningens inriktning och omfattning

Min granskning har skett enligt FARs uttalande RevU 16 *Revisorns granskning av bolagsstyrningsrapporten*. Detta innebär att min granskning av bolagsstyrningsrapporten har en annan inriktning och en väsentligt mindre omfattning jämfört med den inriktning och omfattning som en revision enligt International Standards on Auditing och god revisionssed i Sverige har. Jag anser att denna granskning ger mig tillräcklig grund för mina uttalanden.

### Uttalande

En bolagsstyrningsrapport har upprättats. Upplysningar i enlighet med 6 kap. 6 § andra stycket punkterna 2-6 årsredovisningslagen samt 7 kap. 31 § andra stycket samma lag är förenliga med årsredovisningen och koncernredovisningen samt är i överensstämmelse med årsredovisningslagen.

Solna den 3 april 2019  
Ulf Sundborg,  
Auktoriserad revisor

# FINANSIELL RAPPORT

## Förvaltningsberättelse

### Allmänt om verksamheten

Comintelli AB är ett mjukvaruföretag som utvecklar och licensierar en molnbaserad tjänst för omvärldsbevakning och -analys kallad Intelligence2day®. Intelligence2day® omvandlar stora mängder ostrukturerad information till organiserad och lättillgänglig information för beslutsfattande. Bolaget har frivilligt upprättat en särskild bolagsstyrningsrapport enligt 6 kap 8 § ÅRL. Rapporten kommer att vara tillgänglig på [www.comintelli.com/arstamma2019](http://www.comintelli.com/arstamma2019).

### Koncern

2018 blev sammantaget ännu ett händelserikt år för Comintelli med nya rekordnivåer för intäkterna. Rörelseintäkterna ökade till 20 895 143 kr (en ökning med 4,6% jämfört med föregående år) med ett rörelseresultat (EBIT) om 3 236 884 kr (3 517 179 kr). Resultatet efter skatt minskade och blev 2 447 693 kr (3 247 482 kr) till stor del beroende på finansieringskostnader som inte återkommer under 2019.

### Moderföretag

2018 blev sammantaget ännu ett händelserikt år för Comintelli AB med nya rekordnivåer för intäkterna. Rörelseintäkterna ökade till 20 895 143 kr (en ökning med 4,6% jämfört med föregående år) med ett rörelseresultat (EBIT) om 3 293 654 kr (3 524 530 kr). Resultatet efter skatt minskade och blev 2 473 989 kr (3 254 832 kr) till stor del beroende på finansieringskostnader som inte återkommer under 2019.

### Väsentliga händelser under året

Under 2018 har bolaget genomfört en nyemission och notering på Spotlight Stock Market. Bolaget tillfördes c:a 5,9 mkr efter emissionskostnader och aktien noterades på Spotlight Stock Market den 19 november. Bolaget lade i samband med ny nyemissionen om sin låneportfölj och reducerade därmed räntekostnaderna kraftigt på årsbasis.

År 2018 har fokus varit på fortsatt tillväxt enligt fastslagen strategi. En ny mellanversion av Intelligence2day lanserades under året med namnet Elite och en ny mobil applikation av systemet har också lanserats.

Geografiskt har avtal skrivits med en ny återförsäljare på den franska marknaden. Den internationella försäljningen fortsätter öka och fokus på USA marknaden är fortsatt högt. De två nya styrelsemedlemmarna, Mats Almgren och Tomas Huuva, har ersatt Gabriel Anderbjörk och Jesper Martell.

### Förväntad framtida utveckling

De ökade resurserna, via resultat och emissionslikvid, kommer främst att användas till ökad marknadsföring och till att stärka försäljningsorganisationen för att tillvarata tillväxten i marknaden. Bolaget kommer framförallt att fokusera på USA, då vi sett en mycket stark utveckling på denna marknad och väntas ha fortsatt stor tillväxtpotential. Bolagets tillväxtplan för 2019 är tydligt utstakad och vi kommer fortsätta satsa för att snabbt skala upp vår verksamhet framöver.

## Väsentliga risker och osäkerhetsfaktorer

Omedelbar riskexponering begränsar sig till valutakursrisker i EUR och USD valutakursdifferensen för 2018 blev 506 888 kr ( -228 517 kr 2017) samt det allmänna marknadsläget och investeringsvilja bland bolagets nuvarande och förväntade kunder, vilka dock båda f.n. fortsatt förefaller vara goda.

## Utveckling av företagets verksamhet, resultat och ställning

### Koncern

Belopp SEK	2018-12-31	2017-12-31
Nettoomsättning	20 895	19 974
Resultat efter finansiella poster	3 123	2 597
Soliditet	69	50
Avkastning på eget kapital %	18	30

Definitioner: se not 15

### Moderföretag

Belopp SEK	2018-12-31	2017-12-31	2016-12-31	2015-12-31	2014-12-31
Nettoomsättning	20 895	19 974	16 267	12 355	11 728
Resultat efter finansiella poster	3 150	2 604	1 232	-2 485	338
Soliditet	69	50	40	40	66
Avkastning på eget kapital %	18	30	31	-65	7

## Eget kapital

	Aktiekapital	Övrigt tillskjutet kapital	Balanserat resultat inkl årets resultat
<b>Koncernen</b>			
Vid årets början	524 500	4 972 184	3 259 688
Nyemission	149 600	6 750 400	
Emissionskostnader		-993 787	
Årets resultat			2 447 693
<b>Vid årets slut</b>	<b>674 100</b>	<b>10 728 797</b>	<b>5 707 381</b>

	Aktiekapital	Reservfond	Överkursfond	Balanserat resultat	Årets vinst
<b>Moderföretag</b>					
Vid årets början	524 500	1 350 587	4 972 184	-1 323 655	3 254 832
Nyemission	149 600		6 750 400		
Emissionskostnader			-993 787		
Omföring av föreg års vinst				3 254 832	-3 254 832
Årets resultat					2 473 989
<b>Vid årets slut</b>	<b>674 100</b>	<b>1 350 587</b>	<b>10 728 797</b>	<b>1 931 177</b>	<b>2 473 989</b>

Antal aktier per 31 december 2018 var 7 490 000 med kvotvärde 0,09 kr per aktie.

## Förslag till disposition beträffande bolagets vinst eller förlust

Styrelsen föreslår att fritt eget kapital, disponeras enligt följande:

	<i>Belopp i SEK</i>
överkursfond	10 728 797
balanserat resultat	1 931 177
årets resultat	<u>2 473 989</u>
 Totalt	 15 133 963
 balanseras i ny räkning	 <u>15 133 963</u>
Summa	15 133 963

Vad beträffar koncernens och moderföretagets resultat och ställning i övrigt, hänvisas till efterföljande resultat- och balansräkningar med tillhörande noter.

## Resultaträkning - koncernen

<i>Belopp i SEK</i>	<i>Not</i>	<i>2018-01-01- 2018-12-31</i>	<i>2017-01-01- 2017-12-31</i>
<b>Rörelsens intäkter</b>			
Nettoomsättning		20 895 144	19 974 361
Övriga rörelseintäkter		404 523	593 606
		<u>21 299 667</u>	<u>20 567 967</u>
<b>Rörelsens kostnader</b>			
Övriga externa kostnader	3	-5 201 405	-6 427 835
Personalkostnader	4	-12 585 630	-10 351 189
Övriga rörelsekostnader		-275 748	-271 764
<b>Rörelseresultat</b>		<u>3 236 884</u>	<u>3 517 179</u>
<b>Resultat från finansiella poster</b>			
Ränteintäkter och liknande resultatposter	5	1 845 987	478 203
Räntekostnader och liknande resultatposter	6	-1 959 630	-1 398 658
<b>Resultat efter finansiella poster</b>		<u>3 123 241</u>	<u>2 596 724</u>
<b>Resultat före skatt</b>		<u>3 123 241</u>	<u>2 596 724</u>
Skatt på årets resultat	7	-675 548	650 758
<b>Årets resultat</b>		<u>2 447 693</u>	<u>3 247 482</u>
Hänförligt till Moderföretagets aktieägare		2 447 693	3 247 482

## Balansräkning - koncernen

<i>Belopp i SEK</i>	<i>Not</i>	<i>2018-12-31</i>	<i>2017-12-31</i>
<b>TILLGÅNGAR</b>			
<b>Anläggningstillgångar</b>			
<i>Finansiella anläggningstillgångar</i>			
Uppskjuten skattefordran	8	1 842 530	2 518 078
		<u>1 842 530</u>	<u>2 518 078</u>
<b>Summa anläggningstillgångar</b>		<u>1 842 530</u>	<u>2 518 078</u>
<b>Omsättningstillgångar</b>			
<i>Kortfristiga fordringar</i>			
Kundfordringar		7 084 474	3 995 085
Övriga fordringar		332 507	98 680
Förutbetalda kostnader och upplupna intäkter	10	12 108 040	10 428 112
		<u>19 525 021</u>	<u>14 521 877</u>
<i>Kassa och bank</i>		3 420 562	624 529
<b>Summa omsättningstillgångar</b>		<u>22 945 583</u>	<u>15 146 406</u>
<b>SUMMA TILLGÅNGAR</b>		<u>24 788 113</u>	<u>17 664 484</u>

## Balansräkning - koncernen

<i>Belopp i SEK</i>	<i>Not</i>	<i>2018-12-31</i>	<i>2017-12-31</i>
<b>EGET KAPITAL OCH SKULDER</b>			
<b><i>Eget kapital</i></b>			
Aktiekapital		674 100	524 500
Övrigt tillskjutet kapital		10 728 797	4 972 184
Balanserat resultat inkl årets resultat		5 707 381	3 259 688
Eget kapital hänförligt till moderföretagets aktieägare		<u>17 110 278</u>	<u>8 756 372</u>
Summa eget kapital		<u>17 110 278</u>	<u>8 756 372</u>
<b><i>Långfristiga skulder</i></b>			
Övriga skulder till kreditinstitut	11	2 250 000	-
		<u>2 250 000</u>	<u>-</u>
<b><i>Kortfristiga skulder</i></b>			
Skulder till kreditinstitut		1 168 647	1 255 944
Förskott från kunder		1 290 538	814 838
Leverantörsskulder		592 037	1 079 124
Övriga kortfristiga skulder		430 921	3 851 382
Upplupna kostnader och förutbetalda intäkter	12	1 945 692	1 906 824
		<u>5 427 835</u>	<u>8 908 112</u>
<b>SUMMA EGET KAPITAL OCH SKULDER</b>		<u>24 788 113</u>	<u>17 664 484</u>

## Kassaflödesanalys - koncern

<i>Belopp i SEK</i>	<i>Not</i>	<i>2018-12-31</i>	<i>2017-12-31</i>
<b>Den löpande verksamheten</b>			
Resultat efter finansiella poster		3 123 241	2 596 724
Justeringar för poster som inte ingår i kassaflödet, m m	16	-445 836	228 517
		<u>2 677 405</u>	<u>2 825 241</u>
<b>Kassaflöde från den löpande verksamheten före förändringar av rörelsekapital</b>		<b>2 677 405</b>	<b>2 825 241</b>
<i>Kassaflöde från förändringar i rörelsekapital</i>			
Ökning(-)/Minskning (+) av rörelsefordringar		-4 394 288	-2 745 994
Ökning(+)/Minskning (-) av rörelseskulder		-118 304	1 048 066
<b>Kassaflöde från den löpande verksamheten</b>		<b>-1 835 187</b>	<b>1 127 313</b>
<b>Investeringsverksamheten</b>			
<b>Kassaflöde från investeringsverksamheten</b>		<b>-</b>	<b>-</b>
<b>Finansieringsverksamheten</b>			
Nyemission		6 900 000	-
Emissionskostnader		-993 787	-
Upptagna lån		6 573 921	6 091 464
Amortering av låneskulder		-7 848 914	-6 636 369
<b>Kassaflöde från finansieringsverksamheten</b>		<b>4 631 220</b>	<b>-544 905</b>
<b>Årets kassaflöde</b>		<b>2 796 033</b>	<b>582 408</b>
Likvida medel vid årets början		624 529	40 837
Kursdifferens i likvida medel		-	1 284
Likvida medel vid årets slut		<b>3 420 562</b>	<b>624 529</b>



## Resultaträkning - moderföretag

Belopp i SEK	Not	2018-01-01- 2018-12-31	2017-01-01- 2017-12-31
<b>Rörelsens intäkter</b>			
Nettoomsättning		20 895 143	19 974 361
Övriga rörelseintäkter		404 523	593 606
		21 299 666	20 567 967
<b>Rörelsens kostnader</b>			
Övriga externa kostnader	3	-5 144 634	-6 420 483
Personalkostnader	4	-12 585 630	-10 351 189
Övriga rörelsekostnader		-275 748	-271 764
<b>Rörelseresultat</b>		3 293 654	3 524 531
<b>Resultat från finansiella poster</b>			
Resultat från andelar i koncernföretag		-30 526	-
Ränteintäkter och liknande resultatposter	5	1 845 987	478 202
Räntekostnader och liknande resultatposter	6	-1 959 578	-1 398 658
<b>Resultat efter finansiella poster</b>		3 149 537	2 604 075
<b>Resultat före skatt</b>		3 149 537	2 604 075
Skatt på årets resultat	7	-675 548	650 758
<b>Årets resultat</b>		2 473 989	3 254 833

## Balansräkning - moderföretag

Belopp i SEK	Not	2018-12-31	2017-12-31
<b>TILLGÅNGAR</b>			
<b>Anläggningstillgångar</b>			
<i>Finansiella anläggningstillgångar</i>			
Andelar i koncernföretag	13	91 808	50 000
Uppskjuten skattefordran	8	1 842 530	2 518 078
		1 934 338	2 568 078
<b>Summa anläggningstillgångar</b>		1 934 338	2 568 078
<b>Omsättningstillgångar</b>			
<i>Kortfristiga fordringar</i>			
Kundfordringar		7 084 474	3 995 085
Fordringar hos koncernföretag		104 516	357 179
Övriga fordringar		329 826	95 971
Förutbetalda kostnader och upplupna intäkter	10	12 037 229	10 365 386
		19 556 045	14 813 621
<b>Kassa och bank</b>		3 411 594	319 704
<b>Summa omsättningstillgångar</b>		22 967 639	15 133 325
<b>SUMMA TILLGÅNGAR</b>		24 901 977	17 701 403

## Balansräkning - moderföretag

Belopp i SEK	Not	2018-12-31	2017-12-31
<b>EGET KAPITAL OCH SKULDER</b>			
<i>Eget kapital</i>			
<i>Bundet eget kapital</i>			
Aktiekapital		674 100	524 500
Reservfond		1 350 587	1 350 587
		2 024 687	1 875 087
<i>Fritt eget kapital</i>			
Överkursfond		10 728 797	4 972 184
Balanserad vinst eller förlust		1 931 177	-1 323 655
Årets resultat		2 473 989	3 254 832
		15 133 963	6 903 361
<b>Summa eget kapital</b>		17 158 650	8 778 448
<i>Långfristiga skulder</i>			
Övriga skulder till kreditinstitut	11	2 250 000	-
		2 250 000	-
<i>Kortfristiga skulder</i>			
Skulder till kreditinstitut		1 168 647	1 255 944
Förskott från kunder		1 290 538	814 838
Leverantörsskulder		592 037	1 070 571
Skulder till koncernföretag		65 497	23 397
Övriga kortfristiga skulder		430 921	3 851 383
Upplupna kostnader och förutbetalda intäkter	12	1 945 687	1 906 823
		5 493 327	8 922 956
<b>SUMMA EGET KAPITAL OCH SKULDER</b>		24 901 977	17 701 404

## Kassaflödesanalys - moderföretag

<i>Belopp i SEK</i>	<i>Not</i>	<i>2018-12-31</i>	<i>2017-12-31</i>
<b>Den löpande verksamheten</b>			
Resultat efter finansiella poster		3 149 537	2 604 074
Justeringar för poster som inte ingår i kassaflödet, m m	16	-476 362	228 517
		<u>2 673 175</u>	<u>2 832 591</u>
<b>Kassaflöde från den löpande verksamheten före förändringar av rörelsekapital</b>		<b>2 673 175</b>	<b>2 832 591</b>
<i>Kassaflöde från förändringar i rörelsekapital</i>			
Ökning(-)/Minskning (+) av rörelsefordringar		-4 296 587	-3 164 004
Ökning(+)/Minskning (-) av rörelseskulder		95 364	1 158 482
<b>Kassaflöde från den löpande verksamheten</b>		<b>-1 528 048</b>	<b>827 069</b>
<b>Investeringsverksamheten</b>			
Förvärv av finansiella tillgångar		-11 282	-
<b>Kassaflöde från investeringsverksamheten</b>		<b>-11 282</b>	<b>-</b>
<b>Finansieringsverksamheten</b>			
Nyemission		6 900 000	-
Emissionskostnader		-993 787	-
Upptagna lån		6 573 921	6 091 465
Amortering av låneskulder		-7 848 914	-6 636 369
<b>Kassaflöde från finansieringsverksamheten</b>		<b>4 631 220</b>	<b>-544 904</b>
<b>Årets kassaflöde</b>		<b>3 091 890</b>	<b>282 165</b>
Likvida medel vid årets början		319 704	37 539
Kursdifferens i likvida medel		-	-
Likvida medel vid årets slut		<b>3 411 594</b>	<b>319 704</b>

## NOTER

### Not 1 Redovisningsprinciper

Belopp i SEK om inget annat anges.

#### **Allmänna redovisningsprinciper**

Årsredovisningen har upprättats i enlighet med årsredovisningslagen och för första året också enligt Bokföringsnämndens allmänna råd BFNAR 2012:1 Årsredovisning och koncernredovisning (K3).

#### **Värderingsprinciper mm**

Tillgångar, avsättningar och skulder har värderats till anskaffningsvärden om inget annat anges nedan.

#### **Intäkter**

Licensintäkter redovisas när avtal tecknas med kunden. Följande villkor skall vara uppfyllda:

- De väsentliga risker och förmåner som är förknippade med varornas ägande har överförts till köparen.
- Bolaget behåller inte något engagemang i den löpande förvaltningen och utövar inte heller någon reell kontroll över de varor som sålts.
- Inkomsten kan beräknas på ett tillförlitligt sätt.
- Det är sannolikt att de ekonomiska fördelar som bolaget skall få av transaktionen kommer att tillfalla bolaget.
- De utgifter som uppkommit eller som förväntas uppkomma till följd av transaktionen kan beräknas på ett tillförlitligt sätt.
- Normalt sker äganderättsövergång av mjukvara i samband med att köparen får tillgång till nedladdning av licensnyckel.

#### **Övriga intäkter**

Vid försäljning av övriga tjänster redovisas intäkten vid leverans.

#### **Redovisningsprinciper koncern**

Dotterföretag är företag i vilka moderföretaget direkt eller indirekt innehar mer än 50 % av rösttalet eller på annat sätt har ett bestämmande inflytande. Bestämmande inflytande innebär en rätt att utforma ett företags finansiella och operativa strategier i syfte att erhålla ekonomiska fördelar. Redovisningen av rörelseförvärv bygger på enhetssynen. Det innebär att förvärvsanalysen upprättas per den tidpunkt då förvärvaren får bestämmande inflytande. Från och med denna tidpunkt ses förvärvaren och den förvärvade enheten som en redovisningsenhet. Tillämpningen av enhetssynen innebär vidare att alla tillgångar (inklusive goodwill) och skulder samt intäkter och kostnader medräknas i sin helhet även för delägda dotterföretag. Anskaffningsvärdet för dotterföretag beräknas till summan av verkligt värde vid förvärvstidpunkten för erlagda tillgångar med tillägg av uppkomna och övertagna skulder samt emitterade eget kapitalinstrument, utgifter som är direkt hänförliga till rörelseförvärvet samt eventuell tilläggs-köpeskillning. I förvärvsanalysen fastställs det verkliga värdet, med några undantag, vid förvärvstidpunkten av förvärvade identifierbara tillgångar och övertagna skulder samt minoritetsintresse. Minoritetsintresse värderas till verkligt värde vid förvärvstidpunkten. Från och med förvärvstidpunkten inkluderas i koncernredovisningen det förvärvade företags intäkter och kostnader, identifierbara tillgångar och skulder liksom eventuell uppkommen goodwill eller negativ goodwill.

#### **Skatt**

Skatt på årets resultat i resultaträkningen består av aktuell skatt och uppskjuten skatt. Aktuell skatt är inkomstskatt för innevarande räkenskapsår som avser årets skattepliktiga resultat och den del av tidigare räkenskapsårs inkomstskatt som ännu inte har redovisats. Uppskjuten skatt är inkomstskatt för skattepliktigt resultat avseende framtida räkenskapsår till följd av tidigare transaktioner eller

händelser. Uppskjuten skatteskuld redovisas för alla skattepliktiga temporära skillnader, dock inte för temporära skillnader som härrör från första redovisningen av goodwill. Uppskjuten skattefordran redovisas för avdragsgilla temporära skillnader och för möjligheten att i framtiden använda skattemässiga underskottsavdrag. Värderingen baseras på hur det redovisade värdet för motsvarande tillgång eller skuld förväntas återvinnas respektive regleras. Beloppen baseras på de skattesatser och skatteregler som är beslutade före balansdagen och har inte nuvärdesberäknats. Uppskjutna skattefordringar avseende avdragsgilla temporära skillnader och underskottsavdrag redovisas endast i den mån det är sannolikt att detta kommer att medföra lägre skatteutbetalningar i framtiden.

#### **Immateriella anläggningstillgångar**

Utgifter för forskning, dvs. planerat och systematiskt sökande i syfte att erhålla ny vetenskaplig eller teknisk kunskap och insikt, redovisas som kostnad när de uppkommer.

Bolagets forskningskostnader kostnadsförs i den period de uppkommer. I Bolaget redovisas utgifter för utveckling som immateriell tillgång endast under förutsättning att det är tekniskt och finansiellt möjligt att färdigställa tillgången, avsikten är och förutsättning finns att tillgången kan användas i verksamheten eller säljas samt kan beräknas på ett tillförlitligt sätt.

I Bolagets balansräkning är utvecklingskostnaderna upptagna till anskaffningsvärde minus ackumulerade avskrivningar och nedskrivningar.

#### **Materiella anläggningstillgångar**

Materiella anläggningstillgångar redovisas till anskaffningsvärde minskat med ackumulerade avskrivningar och nedskrivningar. I anskaffningsvärdet ingår förutom inköpspriset även utgifter som är direkt hänförliga till förvärvet.

#### *Nyttjandeperiod*

Inventarier	5 år
-------------	------

#### **Leasingavtal**

Alla leasingavtal redovisas som operationella leasingavtal.

#### **Fordringar och skulder i utländsk valuta**

Monetära poster i utländsk valuta räknas om till balansdagens kurs. Icke-monetära poster räknas inte om utan redovisas till kursen vid anskaffningstillfället.

#### **Koncernredovisning**

Företaget är moderföretag till Comintelli Sverige AB med orgnr 556964-5483 med säte i Kista, samt till Comintelli Inc. med TaxID EIN 300993676 med säte i Delaware, USA.

#### **Ersättning till anställda**

Planer för vilka pensionspremier betalas redovisas som avgiftsbestämda vilket innebär att avgifterna kostnadsförs i resultaträkningen.

Ersättningar vid uppsägningar redovisas endast när företaget har en detaljerad plan för uppsägningen och inte har någon realistisk möjlighet att annullera planen.

## Not 2 Väsentliga händelser under räkenskapsåret

Inga händelser av väsentlig eller avvikande karaktär har skett sedan räkenskapsårets slut.

## Not 3 Operationell leasing

### Leasingavtal där företaget är leasetagare

	2018-01-01- 2018-12-31	2017-01-01- 2017-12.31
<b>Moderföretag</b>		
Årets leasingkostnader uppgår till	97 103	114 824
Årets hyreskostnader uppgår till	946 387	823 655
Hyreskostnader som förfaller inom 0-1 år	540 505	795 788
Leasingkostnader inklusive lokalhyror som förfaller inom 0-1år	747 368	1 088 585
Leasingkostnader inklusive lokalhyror som förfaller inom 1-5 år	765 190	1 757 641
Leasingkostnader inklusive lokalhyror som förfaller inom 5-senare	-	-

## Not 4 Anställda, personalkostnader och arvoden till styrelse

### Medelantalet anställda

	2018-01-01- 2018-12-31	Varav män	2017-01-01- 2017-12-31	Varav män
<b>Moderföretag</b>				
Sverige	14	10	14	10
Totalt moderföretaget	14	10	14	10
<b>Dotterföretag</b>				
Totalt dotterföretag	-	-	-	-
<b>Koncernen totalt</b>	<b>14</b>	<b>10</b>	<b>14</b>	<b>10</b>

### Löner och andra ersättningar samt sociala kostnader, inklusive pensionskostnader

	2018-01-01- 2018-12-31	2017-01-01- 2017-12-31
<b>Moderföretag</b>		
Löner och andra ersättningar	9 075 294	7 408 135
(varav ersättning till VD)	1 015 892	978 360
(varav versättning till styrelse)	129 000	293 513
Sociala kostnader	3 189 088	2 593 790
(varav pensionskostnader)	403 777	341 456
<b>Dotterföretag</b>		
Löner och andra ersättningar	-	-
Sociala kostnader	-	-
(varav pensionskostnader)	-	-
<b>Koncern</b>		
Löner och andra ersättningar	9 075 294	7 408 135
(varav ersättning till VD)	1 015 892	978 360

(varav versättning till styrelse)	129 000	293 513
Sociala kostnader	3 189 088	2 593 790
(varav pensionskostnader)	403 777	341 456

Vid uppsägnings av VD gäller avgångsvederlag om 12 månader. Det finns inga utestående pensionsförpliktelser.

## Not 5 Övriga ränteintäkter och liknande resultatposter

	2018-01-01- 2018-12-31	2017-01-01- 2017-12-31
<b>Koncern</b>		
Kursdifferenser	1 845 987	478 203
	<u>1 845 987</u>	<u>478 203</u>
<b>Moderföretag</b>		
Kursdifferenser	1 845 987	478 202
	<u>1 845 987</u>	<u>478 202</u>

## Not 6 Övriga räntekostnader och liknande resultatposter

	2018-01-01- 2018-12-31	2017-01-01- 2017-12-31
<b>Koncern</b>		
Räntekostnader	620 479	691 939
Kursdifferens	1 339 151	706 719
	<u>1 959 630</u>	<u>1 398 658</u>
<b>Moderföretag</b>		
Räntekostnader	620 479	691 939
Kursdifferens	1 339 099	706 719
	<u>1 959 578</u>	<u>1 398 658</u>

## Not 7 Skatt på årets resultat

	2018-01-01- 2018-12-31	2017-01-01- 2017-12-31
<b>Koncern</b>		
Resultat före skatt	2 473 989	3 254 832
Skatt enligt gällande skattesats för moderföretaget	-544 278	-716 063
Ej avdragsgilla kostnader	-26 206	-49 603
Utnyttjande av tidigare ej aktiverade underskottsavdrag	-23 114	765 666
Omvärdering uppskjuten skatt	-675 548	650 758
<b>Moderföretag</b>		
Resultat före skatt	2 473 989	3 254 832



Skatt enligt gällande skattesats för moderföretaget	-544 278	-716 063
Ej avdragsgilla kostnader	-26 206	-49 603
Utnyttjande av tidigare ej aktiverade underskottsavdrag	-23 114	765 666
Omvärdering uppskjuten skatt	-675 548	650 758

Uppskjuten skattefordran motsvarande budgeterad vinst för de kommande två åren har aktiverats. Ej aktiverade underskottsavdrag uppgår till 0 (22 618) SEK.

## Not 8 Uppskjuten skattefordran

	2018-12-31	2017-12-31
<b>Koncern</b>		
Ing balans	2 518 078	1 867 320
Omvärdering underskottsavdrag	-675 548	650 758
Utg balans	1 842 530	2 518 078
<b>Moderföretag</b>		
Ing balans	2 518 078	1 867 320
Omvärdering underskottsavdrag	-675 548	650 758
Utg balans	1 842 530	2 518 078

## Not 9 Inköp och försäljning till koncernföretag

	2018-12-31	2017-12-31
<b>Moderföretag</b>		
Inköp i procent av övriga externa kostnader	0%	0%
Försäljning i procent av nettoomsättning	0,08%	1,5%

## Not 10 Förutbetalda kostnader och upplupna intäkter

	2018-12-31	2017-12-31
<b>Koncern</b>		
Förutbetalda hyresutgifter	244 757	221 517
Förutbetalda kostnader	200 068	170 769
Förutbetalda datakostnader	-	6 250
Förutbetalda leasingavgift	11 646 319	10 029 576
Upplupna licensintäkter	16 896	-
	<b>12 108 040</b>	<b>10 428 112</b>
<b>Moderföretag</b>		
Förutbetalda hyresutgifter	244 757	221 517
Förutbetalda kostnader	129 257	108 043
Förutbetalda leasingavgift	-	6 250
Upplupna licensintäkter	11 646 319	10 029 576
Upplupna avtalsintäkter	16 896	-
	<b>12 037 229</b>	<b>10 365 386</b>

## Not 11 Övriga skulder till kreditinstitut

	2018-12-31	2017-12-31
<b>Koncern</b>		
Förfallotidpunkt, inom ett år från balansdagen	1 255 944	-
Förfallotidpunkt, 1-5 år från balansdagen	2 250 000	1 255 944
	3 505 944	1 255 944
<b>Moderföretag</b>		
Förfallotidpunkt, inom ett år från balansdagen	1 255 944	-
Förfallotidpunkt, 1-5 år från balansdagen	2 250 000	1 255 944
	3 505 944	1 255 944

### Ställda säkerheter för skulder till kreditinstitut

	2018-12-31	2017-12-31
Företagsinteckningar	5 350 000	4 000 000
	5 350 000	4 000 000

## Not 12 Upplupna kostnader och förutbetalda intäkter

	2018-12-31	2017-12-31
<b>Koncern</b>		
Uppl kostnader/förutbet intäkter	225 698	594 916
Uppl semesterlöner	1 240 509	1 159 462
Uppl bonus	479 485	152 446
	1 945 692	1 906 824
<b>Moderföretag</b>		
Uppl kostnader/förutbet intäkter	225 693	594 915
Uppl semesterlöner	1 240 509	1 159 462
Uppl bonus	479 485	152 446
	1 945 687	1 906 823

## Not 13 Andelar i koncernföretag

	2018-12-31	2017-12-31
Ackumulerade anskaffningsvärden:		
-Vid årets början	50 000	50 000
-Förvärv	818	-
-Nedskrivning	-30 526	-
-Aktieägartillskott	71 516	-
-Vid årets slut	91 808	50 000
<b>Redovisat värde vid årets slut</b>	<b>91 808</b>	<b>50 000</b>

### **Spec av moderföretagets och koncernens innehav av andelar i koncernföretag**

Ägarandelen av kapitalet avses, vilket även överensstämmer med andelen av rösterna för totalt antal aktier.

Moderföretaget har bedömt att bestämmande inflytande föreligger i Comintelli Sverige AB eftersom det finns en överenskommelse med övriga ägare. Överenskommelsen innebär att moderföretaget har rätt att utforma de finansiella och operativa strategierna

<i>Dotterföretag / Org nr / Säte</i>	<i>Antal andelar</i>	<i>i %</i>	<i>2018-12-31 Redovisat värde</i>	<i>2017-12-31 Redovisat värde</i>
Comintelli Sverige AB, 556964-5483, Stockholm	500	100	69 474	50 000
Comintelli Inc., TaxID EIN 300993676 Delaware, USA.	100	100	22 334	-
			<b>91 808</b>	<b>50 000</b>

## Not 14 Ställda säkerheter och eventalförpliktelser - koncernen

### **Ställda säkerheter för skulder till kreditinstitut**

	<i>2018-12-31</i>	<i>2017-12-31</i>
Panter och därmed jämförliga säkerheter som har ställts för egna skulder och asvättningar		
Företagsinteckningar	5 350 000	4 000 000
Likvida medel	.	50 000
<b>Summa ställda säkerheter</b>	<b>5 350 000</b>	<b>4 050 000</b>

## Not 15 Nyckeltalsdefinitioner

### **Nettoomsättning**

Rörelsens huvudintäkter, fakturerade kostnader, sidointäkter samt intäktskorrigeringar.

### **Resultat efter finansiella poster**

Resultat efter finansiella intäkter och kostnader, men före extraordinära intäkter och kostnader.

### **Soliditet**

Eget kapital och obeskattade reserver med avdrag för uppskjuten skatt (22 %) i förhållande till balansomslutningen.

### **Avkastning på eget kapital**

Nettoresultat i procent av genomsnittligt eget kapital.

## Not 16 Noter till kassaflödesanalysen - koncern

### Tilläggsupplysningar till kassaflödesanalysen

	2018-12-31	2017-12-31
<b>Likvida medel</b>		
<b>Koncern</b>		
<i>Följande delkomponenter ingår i likvida medel:</i>		
Banktillgodohavande	3 420 562	624 529
<b>Moderföretag</b>	3 420 562	624 529
<i>Följande delkomponenter ingår i likvida medel:</i>		
Banktillgodohavande	3 411 594	319 704
	3 411 594	319 704
<b>Betalda räntor och erhållen utdelning</b>		
<b>Koncern</b>		
Erhållen utdelning	-	-
Erhållen ränta	-	-
Erlagd ränta	-620 479	-691 938
	-620 479	-691 938
<b>Moderföretag</b>		
Erhållen utdelning		
Erhållen ränta		
Erlagd ränta	-559 479	-691 939
	-559 479	-691 939
<b>Justering för poster som inte ingår i kassaflödet mm</b>		
<b>Koncern</b>		
Orealiserade kursdifferenser	445 836	-228 517
	445 836	-228 517
<b>Moderföretag</b>		
Nedskrivningar	30 526	-
Orealiserade kursdifferenser	445 836	-228 517
	476 362	-228 517

## Underskrifter

Stockholm, 3 april 2019

Per Hjortblad  
Styrelseordförande

Jesper Martell  
Verkställande direktör

Lennart Grabe

Mats Almgren

Tomas Huuva

Min revisionsberättelse har lämnats 3 april 2019.

Ulf Sundborg  
Auktoriserad revisor

### Revisionsberättelse

Till bolagsstämman i Comintelli AB (Publ.), org. nr 556593-4907

Rapport om årsredovisningen och koncernredovisningen

---

#### Uttalanden

Jag har utfört en revision av årsredovisningen och koncernredovisningen för Comintelli AB (Publ.) för år 2018. Enligt min uppfattning har årsredovisningen och koncernredovisningen upprättats i enlighet med årsredovisningslagen och ger en i alla väsentliga avseenden rättvisande bild av moderbolagets och koncernens finansiella ställning per den 31 december 2018 och av dessas finansiella resultat och kassaflöde för året enligt årsredovisningslagen. Förvaltningsberättelsen är förenlig med årsredovisningens och koncernredovisningens övriga delar.

Jag tillstyrker därför att bolagsstämman fastställer resultaträkningen och balansräkningen för moderbolaget och för koncernen.

---

#### Grund för uttalanden

Jag har utfört revisionen enligt International Standards on Auditing (ISA) och god revisionssed i Sverige. Mitt ansvar enligt dessa standarder beskrivs närmare i avsnittet Revisorns ansvar. Jag är oberoende i förhållande till moderbolaget och koncernen enligt god revisorssed i Sverige och har i övrigt fullgjort mitt yrkesetiska ansvar enligt dessa krav.

Jag anser att de revisionsbevis jag har inhämtat är tillräckliga och ändamålsenliga som grund för mina uttalanden.

### Styrelsens och verkställande direktörens ansvar

Det är styrelsen och verkställande direktören som har ansvaret för att årsredovisningen och koncernredovisningen upprättas och att de ger en rättvisande bild enligt årsredovisningslagen. Styrelsen och verkställande direktören ansvarar även för den interna kontroll som de bedömer är nödvändig för att upprätta en årsredovisning och koncernredovisning som inte innehåller några väsentliga felaktigheter, vare sig dessa beror på oegentligheter eller misstag.

Vid upprättandet av årsredovisningen och koncernredovisningen ansvarar styrelsen och

verkställande direktören för bedömningen av bolagets och koncernens förmåga att fortsätta verksamheten. De upplyser, när så är tillämpligt, om förhållanden som kan påverka förmågan att fortsätta verksamheten och att använda antagandet om fortsatt drift. Antagandet om fortsatt drift tillämpas dock inte om styrelsen och verkställande direktören avser att likvidera bolaget, upphöra med verksamheten eller inte har något realistiskt alternativ till att göra något av detta.

---

### Revisorns ansvar

Mina mål är att uppnå en rimlig grad av säkerhet om huruvida årsredovisningen och koncernredovisningen som helhet inte innehåller några väsentliga felaktigheter, vare sig dessa beror på oegentligheter eller misstag, och att lämna en revisionsberättelse som innehåller mina uttalanden. Rimlig säkerhet är en hög grad av säkerhet, men är ingen garanti för att en revision som utförs enligt ISA och god revisionssed i Sverige alltid kommer att upptäcka en väsentlig felaktighet om en sådan finns. Felaktigheter kan uppstå på grund av oegentligheter eller misstag och anses vara väsentliga om de enskilt eller tillsammans rimligen kan förväntas påverka de ekonomiska beslut som användare fattar med grund i årsredovisningen och koncernredovisningen. Som del av en revision enligt ISA använder jag professionellt omdöme och har en professionellt skeptisk inställning under hela revisionen. Dessutom:

- identifierar och bedömer jag riskerna för väsentliga felaktigheter i årsredovisningen och koncernredovisningen, vare sig dessa beror på oegentligheter eller misstag, utformar och utför granskningsåtgärder bland annat utifrån dessa risker och inhämtar revisionsbevis som är tillräckliga och ändamålsenliga för att utgöra en grund för mina uttalanden. Risken för att inte upptäcka en väsentlig felaktighet till följd av oegentligheter är högre än för en väsentlig felaktighet som beror på misstag, eftersom oegentligheter kan innefatta agerande i maskopi, förfalskning, avsiktliga utelämnanden, felaktig information eller åsidosättande av intern kontroll.

- skaffar jag mig en förståelse av den del av bolagets interna kontroll som har betydelse för min revision för att utforma granskningsåtgärder som är lämpliga med hänsyn till omständigheterna, men inte för att uttala mig om effektiviteten i den interna kontrollen.
- utvärderar jag lämpligheten i de redovisningsprinciper som används och rimligheten i styrelsens och verkställande direktörens uppskattningar i redovisningen och tillhörande upplysningar.
- drar jag en slutsats om lämpligheten i att styrelsen och verkställande direktören använder antagandet om fortsatt drift vid upprättandet av årsredovisningen och koncernredovisningen. Jag drar också en slutsats, med grund i de inhämtade revisionsbevisen, om huruvida det finns någon väsentlig osäkerhetsfaktor som avser sådana händelser eller förhållanden som kan leda till betydande tvivel om bolagets och koncernens förmåga att fortsätta verksamheten. Om jag drar slutsatsen att det finns en väsentlig osäkerhetsfaktor, måste jag i revisionsberättelsen fästa uppmärksamheten på upplysningarna i årsredovisningen och koncernredovisningen om den väsentliga osäkerhetsfaktorn eller, om sådana upplysningar är otillräckliga, modifiera uttalandet om årsredovisningen och koncernredovisningen. Mina slutsatser baseras på de revisionsbevis som inhämtas fram till datumet för revisionsberättelsen. Dock kan framtida händelser eller förhållanden göra att ett bolag och en koncern inte längre kan fortsätta verksamheten.

- utvärderar jag den övergripande presentationen, strukturen och innehållet i årsredovisningen och koncernredovisningen, däribland upplysningarna, och om årsredovisningen och koncernredovisningen återger de underliggande transaktionerna och händelserna på ett sätt som ger en rättvisande bild.
- inhämtar jag tillräckliga och ändamålsenliga revisionsbevis avseende den finansiella informationen för enheterna eller affärsaktiviteterna inom koncernen för att

göra ett uttalande avseende koncernredovisningen. Jag ansvarar för styrning, övervakning och utförande av koncernrevisionen. Jag är ensam ansvarig för mina uttalanden.

Jag måste informera styrelsen om bland annat revisionens planerade om-fattning och inriktning samt tidpunkten för den. Jag måste också informera om betydelsefulla iakttagelser under revisionen, däribland de eventuella betydande brister i den interna kontrollen som jag identifierat.

---

## Rapport om andra krav enligt lagar och andra författningar

### Uttalanden

Utöver min revision av årsredovisningen och koncernredovisningen har jag även utfört en revision av styrelsens och verkställande direktörens förvaltning för Comintelli AB (Publ.) för år 2018 samt av förslaget till dispositioner beträffande bolagets vinst eller förlust.

Jag tillstyrker att bolagsstämman disponerar vinsten enligt förslaget i förvaltningsberättelsen och beviljar styrelsens ledamöter och verkställande direktören ansvarsfrihet för räkenskapsåret.

---

### Grund för uttalanden

Jag har utfört revisionen enligt god revisionssed i Sverige. Mitt ansvar enligt denna beskrivs närmare i avsnittet Revisorns ansvar. Jag är oberoende i förhållande till moderbolaget och koncernen enligt god revisorssed i Sverige och har i övrigt fullgjort mitt yrkesetiska ansvar enligt dessa krav.

Jag anser att de revisionsbevis jag har inhämtat är tillräckliga och ändamålsenliga som grund för mina uttalanden.

---

### Styrelsens och verkställande direktörens ansvar

Det är styrelsen som har ansvaret för förslaget till dispositioner beträffande bolagets vinst eller förlust. Vid förslag till utdelning innefattar detta bland annat en bedömning av om utdelningen är försvarlig med hänsyn till de krav som bolagets och koncernens verksamhetsart, omfattning och risker ställer på storleken av moderbolagets och koncernens egna kapital, konsolideringsbehov, likviditet och ställning i övrigt.

Styrelsen ansvarar för bolagets organisation och förvaltningen av bolagets angelägenheter. Detta innefattar bland annat att fortlöpande bedöma

bolagets och koncernens ekonomiska situation och att tillse att bolagets organisation är utformad så att bokföringen, medelsförvaltningen och bolagets ekonomiska angelägenheter i övrigt kontrolleras på ett betryggande sätt.

Verkställande direktören ska sköta den löpande förvaltningen enligt styrelsens riktlinjer och anvisningar och bland annat vidta de åtgärder som är nödvändiga för att bolagets bokföring ska fullgöras i överensstämmelse med lag och för att medelsförvaltningen ska skötas på ett betryggande sätt.

---

### Revisorns ansvar

Mitt mål beträffande revisionen av förvaltningen, och därmed mitt uttalande om ansvarsfrihet, är att inhämta revisionsbevis för att med en rimlig grad av säkerhet kunna bedöma om någon styrelseledamot eller verkställande direktören i något väsentligt avseende:

- företagit någon åtgärd eller gjort sig skyldig till någon försummelse som kan föranleda ersättningskyldighet mot bolaget, eller
- på något annat sätt handlat i strid med aktiebolagslagen, årsredovisningslagen eller bolagsordningen.

Mitt mål beträffande revisionen av förslaget till dispositioner av bolagets vinst eller förlust, och därmed mitt uttalande om detta, är att med rimlig grad av säkerhet bedöma om förslaget är förenligt med aktiebolagslagen. Rimlig säkerhet är en hög grad av säkerhet, men ingen garanti för att en revision som utförs enligt god revisionssed i Sverige alltid kommer att upptäcka åtgärder eller försummelser som kan föranleda ersättningskyldighet mot bolaget, eller att ett förslag till dispositioner av bolagets vinst eller förlust inte är förenligt med aktiebolagslagen. Som en del av en revision enligt god revisionssed i Sverige använder jag professionellt omdöme och har en professionellt skeptisk inställning under hela revisionen. Granskningen av förvaltningen och förslaget till dispositioner av

bolagets vinst eller förlust grundar sig främst på revisionen av räkenskaper. Vilka tillkommande granskningsåtgärder som utförs baseras på min professionella bedömning med utgångspunkt i risk och väsentlighet. Det innebär att jag fokuserar granskningen på sådana åtgärder, områden och förhållanden som är väsentliga för verksamheten och där avsteg och överträdelser skulle ha särskild betydelse för bolagets situation. Jag går igenom och prövar fattade beslut, beslutsunderlag, vidtagna åtgärder och andra förhållanden som är relevanta för mitt uttalande om ansvarsfrihet. Som underlag för mitt uttalande om styrelsens förslag till dispositioner beträffande bolagets vinst eller förlust har jag granskat om förslaget är förenligt med aktiebolagslagen.

---

#### Anmärkning

Bolaget har vid flera tillfällen inte betalat skatter och avgifter i rätt tid.

Solna den 3 april 2019

Ulf Sundborg  
Auktoriserad revisor



COMINTELLI AB

Adress: Kista Science Tower, Färögatan 33, 164 51 Kista

Telefon: 08-663 76 00

E-post: [ir@comintelli.com](mailto:ir@comintelli.com)

Hemsida: [www.comintelli.com/ir](http://www.comintelli.com/ir)

