



Inbjudan till teckning av aktier

EasyFill AB (publ)

Företrädesemission 2015



Villkor i sammandrag

<i>Företrädesrätt</i>	<i>Tio (10) befintliga B- eller A-aktier berättigar till teckning av en ny B-aktie</i>
<i>Emissionskurs:</i>	<i>2,00 kr per aktie</i>
<i>Avstämningsdag:</i>	<i>19 januari 2015</i>
<i>Teckningsperiod:</i>	<i>26 januari - 6 februari 2015</i>

Tidpunkter för ekonomisk information

<i>Bokslutskommuniké januari-december 2014:</i>	<i>2015-02-27</i>
<i>Delårsrapport för perioden jan – mars 2013:</i>	<i>2015-05-21</i>

Generell information

Detta informationsmemorandum har upprättats av i EasyFill AB (publ) med anledning av föreliggande företrädesemission. Informationsmemorandumet har inte upprättats som ett prospekt i enlighet med bestämmelserna i lagen (1991:980) om handel med finansiella instrument, Europaparlamentets och Rådets direktiv 2003/71/EG ("Prospektdirektivet") och EU-kommissionens förordning (EG) nr 09/2004 då emissionsbeloppet understiger 2,5 miljoner euro.

Informationsmemorandumet har därför heller inte godkänts och registrerats hos Finansinspektionen i enlighet med bestämmelserna i 2 kap. 25 och 26 §§ lagen om handel med finansiella instrument. Med "EasyFill" eller "Bolaget" avses EasyFill AB (publ) org. nr. 556653-2924, Med "PFK" avses i det följande Partner Fondkommission AB, organisationsnummer 556737-7121. Med "Euroclear" avses Euroclear Sweden AB, organisationsnummer 556112-8074. Med "Erbjudandet" avses erbjudandet om att teckna aktier i EasyFill AB (publ). Erbjudandet riktar sig inte till aktieägare eller andra investerare med hemvist i USA, Kanada, Japan, Nya Zeeland, Sydafrika eller Australien, eller i något annat land där deltagande i Erbjudandet skulle förutsätta ytterligare dokumentation, registrerings- eller andra åtgärder än enligt svensk rätt eller strida mot regler i sådant land. Informationsmemorandumet får inte distribueras i eller till land där distributionen eller Erbjudandet enligt Informationsmemorandumet förutsätter ytterligare registrerings- eller andra åtgärder än sådana som följer av svensk rätt eller strider mot tillämpliga bestämmelser i sådant land. Inga aktier, teckningsrätter eller andra värdepapper utgivna av EasyFill har registrerats eller kommer att registreras enligt United States Securities Act 1933, eller enligt värdepapperslagstiftningen i någon delstat i USA eller någon provinslag i Kanada. Därför får inga nya aktier, teckningsrätter eller andra värdepapper utgivna av EasyFill överlåtas eller erbjudas till försäljning i USA eller Kanada annat än i sådana undantagsfall som inte kräver registrering. När investerare fattar ett investeringsbeslut måste de förlita sig på sin egen bedömning av EasyFill och Erbjudandet, inklusive föreliggande sakförhållanden och risker, och investerare får inte förlita sig på annan information än den som intagits i detta Informationsmemorandum samt eventuella tillägg till detta Informationsmemorandum. Ingen person har fått tillstånd att lämna någon annan information eller göra några andra utlåtanden än de som finns i detta Informationsmemorandum, och om så ändå sker skall sådan information eller sådana utlåtanden inte anses ha godkänts av EasyFill. Distributionen av detta Informationsmemorandum innebär inte att uppgifterna häri är aktuella och uppdaterade vid någon annan tidpunkt än per datumet för Informationsmemorandumet eller att Bolagets verksamhet har varit oförändrad sedan detta datum. För det fall det sker väsentliga förändringar av informationen i Informationsmemorandumet som under perioden från dagen för offentliggörandet av Informationsmemorandumet till första handelsdagen av de aktier som emitteras i Erbjudandet kan sådana förändringar komma att offentliggöras. Styrelsen i EasyFill är ansvarig för Informationsmemorandumet. Information om styrelsen återfinns på Bolagets hemsida och i Bolagets årsredovisning för helåret 2013. Informationsmemorandumet har sammanställts av EasyFill baserat på egen information. Bolagets aktier är listade på Aktietorget. Aktietorget är en alternativ marknadsplats det vill säga inte en reglerad marknad, en term som används i EU-direktivet gällande värdepappersbolag och börser, kallat MiFID. Aktietorget innefattas av ett mindre komplext regelverk inom ramen för en Multilateral Trading Facility (MTF). Emittenter på Aktietorget måste följa Aktietorget's regelverk men de legala kraven för notering på en börs gäller inte. Bolag som handlas på Aktietorget är följaktligen inte aktiemarknadsbolag och därmed gäller till exempel inte lag (2000:1087) om anmälningskyldighet för vissa innehav av finansiella instrument, lag om offentliga uppköpserbjudande på aktiemarknaden, IFRS samt näringslivets börskommittés regler (NBK). Risken att investera i bolag på Aktietorget kan därmed vara högre än i bolag på en reglerad marknad.

Innehållsförteckning

Tidpunkter för ekonomisk information	2
Innehållsförteckning	3
Sammanfattning	4
Inbjudan till teckning av aktier	7
Bakgrund och motiv	8
VD har ordet	9
Villkor och anvisningar	11
Verksamhetsbeskrivning	14
Finansiell översikt 2011 – 2014	26
Kommentarer till den ekonomiska utvecklingen	29
Eget kapital, skulder och annan finansiell information	30
Delårsrapport 1 juli 2014 – 30 september 2014	32
Aktiekapital och ägarförhållanden	39
Riskfaktorer	49
Legala frågor och övrig information	46
Styrelse, ledande befattningshavare och revisorer	49
Bolagsordning	51
Övriga upplysningar	56

Sammanfattning

Följande sammanfattning skall enbart ses som en introduktion till övriga avsnitt i detta informationsmemorandum. Beslut om att investera i de aktier Bolaget erbjuder genom erbjudandet skall grunda sig på en bedömning av informationsmemorandumet i dess helhet.

Investment highlights

- EasyFill har tagit fram globalt patenterade, roterande hyllsystem som kommer att förändra det mönster vilket varor fylls på i matvarubutiker, kiosker och bensinstationer.
- EasyFills hyllsystem har följande unika fördelar:
 - Genom att hyllorna roteras och fylls på bakifrån minskar butikernas tidsåtgång för påfyllnad av varor med ca 70 %
 - Genom att varorna är ständigt frontade, säljer butiken 15-20 % mer än när varorna inte är frontade
 - Genom att nya varor fylls på bakifrån (först in – först ut) minskar butikernas svinn
- Bolagets huvudinriktning är hyllsystem för läskedryckskylskåp, stora öppna kylvänheter med och utan dörrar samt butiksinredning för livsmedel. Segmenten domineras av ett fåtal globala spelare med vilka man sedan många år har en nära och ingående dialog.
- Bolagets affärsmodell är skalbar och man står rustad för att kunna hantera de kraftigt ökande volymer som förutspås.

Inbjudan

Bolagsstämman i bolaget har beslutat att genomföra en företrädesemission som tillför bolaget 9,7 MSEK. Därför inbjuder styrelsen i EasyFill AB (publ) härmed Bolagets aktieägare och allmänheten att teckna aktier i bolaget.

Den förestående emissionen avser att tillföra expensionskapital för Bolagets offensiva marknadssatsningar i Europa/USA samt finansiera rörelsekapitalbehovet som Bolagets expansion medför.

4,5 MSEK av emissionen motsvarande 46 % är säkerställd via teckningsförbindelser från det statliga riskkapitalbolaget Inlandsinnovation AB.

Om Bolaget

EasyFill är ett svenskt publikt aktiebolag som utvecklar, patenterar och säljer lösningar för tidsbesparande hantering och optimerad exponering av varor för kommersiella kylskåp, kyldiskar och butikshyllor för livsmedel.

EasyFill har under ett antal år utvecklat olika hyllsystem med syfte att skapa stora tidsvinster vid påfyllning, högre exponeringsgrad av livsmedel i detaljhandeln samt minskat svinn, som är en stor kostnad för livsmedelshandeln.

Affärsidé

Bolagets affärsidé är att genom egenutvecklade och patenterade lösningar erbjuda kunder smarta lösningar för effektiv påfyllning av varor. Bolagets produkter riktar sig mot livsmedelssegmentet inom den globala detaljhandelsmarknaden.

Produkter

Nyckelordet för EasyFills, patenterade, RotoShelf produkter är rotation (först in på hyllan - först ut från hyllan). Samtliga lösningar möjliggör enklare påfyllning av varor bakifrån genom att hyllorna roteras.

Den omedelbara fördelen är en betydande tidsbesparing. Oberoende test har visat att påfyllningstiden minskar med ca 70 % vid användande av EasyFills produkter.

Även svinn minskar vid påfyllning bakifrån då först in – först ut principen per automatik tillämpas. Utöver detta har produkterna konstruerats med glidytor, alternativt kan egenutvecklade rullbanor användas, för att automatisera frontning av produkter, vilket har visat sig öka försäljningen och ytterligare underlättar varuhanteringen för butikspersonalen.

Varor som lösningarna kan användas för är mycket varierande och spänner från allt mellan läskedrycker i PET eller glasflaskor till yoghurt och mejeriprodukter i tetror till konservburkar och annat i glas- eller plastförpackningar.

Hyllorna specialanpassas beroende på var de ska monteras; i öppna kylar i en livsmedelsbutik eller i ett kylskåp enbart avsett för läsk. Hyllorna kan eftermonteras i redan befintliga kyllosningar ute på marknaden alternativt medfölja kylan vid leverans från tillverkaren.



EasyFills roterbara hyllösning RotoShelf Multi

Marknad

EasyFill har under ett flertal år bearbetat marknaden och har därför god kännedom om marknadspotentialen som Bolagets produkter har i stort sett hela världen.

Marknaden för bolaget domineras av starka aktörer och starka varumärken på respektive marknad och bolaget agerar inom fyra marknadskategorier:

- *Tillverkare och agenter (kylskåp och kylmöbeltillverkare)*
- *Varuproducenter (läsk, vatten, mejeri etc.)*
- *Butiker (kedjor och sammanslutningar)*
- *Återförsäljare (för EasyFills produkter)*

Bolaget avser att fortsätta expandera på den nordiska hemmamarknaden men bearbetar även utvalda marknader internationellt via samarbetspartners och återförsäljare. Bolaget bedömer att RotoShelf står inför ett internationellt genombrott med hjälp av stora multinationella kunder.

Inbjudan till teckning av aktier

Styrelsen i EasyFill AB (publ) inbjuder härmed Bolagets aktieägare samt allmänheten att teckna aktier i bolaget i enlighet med villkoren i detta informationsmemorandum. Den förestående emissionen avser att tillföra expensionskapital för Bolagets offensiva marknadssatsningar i Europa samt finansiera rörelsekapitalbehovet som bolagets expansion medför. EasyFills målsättning är att den aktuella emissionen skall finansiera den kommande tillväxten där ambitionen är att bygga ett bolag som inom två år omsätter minst 100 MSEK med tillfredsställande vinstmarginal.

Bolagsstämman i EasyFill beslutade den 12 januari 2015 att genomföra en företrädesemission av B-aktier som tillför bolaget 9,7 MSEK. Teckningskursen i emissionen har fastställts till 2,00 kr per aktie ("Erbjudandet").

Beslutet innebär, vid full teckning i företrädesemissionen, att bolagets aktiekapital ökar med högst 486 093,70 kr genom nyteckning av högst 4 860 937 B-aktier. Vilket medför en maximal utspädning om 9,1 procent. Bolaget kommer att tillföras maximalt 9 721 874 kr före emissionskostnader i erbjudandet.

4,5 MSEK av emissionen motsvarande 46 % är säkerställd via teckningsförbindelser från det statliga riskkapitalbolaget Inlandsinnovation AB. Genom teckningsförbindelserna har Inlandsinnovation AB förbundit sig att teckna aktier till ett sammantaget belopp om 4,5 MSEK i erbjudandet.

Bolagets B-aktie är sedan den 22 maj 2007 noterade på Aktietorget. Samtliga aktier har lika rätt till andel i bolagets tillgångar och vinster. Aktier av serie A medför tio (10) röster per aktie av serie B medför en (1) röst per aktie. Erbjudandet är villkorat av att inga omständigheter inträffar som kan medföra att tidpunkten för genomförande av Erbjudandet bedöms som olämplig. Sådan omständighet kan vara av finansiell eller politisk art och avse såväl omständigheter i Sverige eller utomlands. Erbjudandet kan helt eller delvis återkallas innan handeln med BTA och teckningsrätter påbörjas.

För ytterligare information hänvisas till detta Informationsmemorandum som har upprättats av styrelsen i EasyFill AB (publ) med anledning av Erbjudandet. Styrelsen i EasyFill AB (publ) är ansvarig för innehållet i detta Informationsmemorandum och försäkrar att den har vidtagit alla rimliga försiktighetsåtgärder för att säkerställa att uppgifterna i detta Informationsmemorandum, så vitt den känner till, överensstämmer med faktiska förhållanden och att ingenting är utelämnat som väsentligen skulle kunna påverka den bild av EasyFill AB (publ) som presenteras i Informationsmemorandum.

Bräcke i januari 2015
EasyFill AB (publ)
Styrelsen

Bakgrund och motiv

EasyFill har under ett antal år utvecklat olika hyllsystem med syfte att skapa stora tidsvinster vid påfyllning, högre exponeringsgrad samt minskat svinn av livsmedel i detaljhandeln. Det stora intresse som Bolagets produkter väckt på internationella mässor gör att Bolaget bedömer att deras patenterade lösning med roterbara hyllor har en mycket stor marknadspotential. För att ta till vara på marknadens potential samt för att stärka Bolagets finansiella ställning genomförs nu en nyemission med företrädesrätt för befintliga aktieägare.

Huvudskälet till att den nu förestående emissionen genomförs 14 månader efter den förra som ägde rum i november 2013, är att försäljningen av roterbara hyllor genom det varumärkesskyddade RotoShelf ännu inte slagit igenom i moderbolaget EasyFill. Detta i kombination med att den ökade försäljningen av kylskåp i bolagets andra division (dotterbolaget Enjoy Sales) kräver stora lager har inneburit att likviditeten i höst varit ansträngd.

Enjoy Sales har tecknat ett treårigt avtal med ett större svenskt bryggeri. För att leverera kontrakterade order krävs ökade lagernivåer under vissa perioder. Den genomsnittliga kapitalbindningen i lager uppgår till på ca 7 miljoner kr med toppar under högsäsong på upp till 14 miljoner kr. Av den anledningen binds mycket rörelsekapital och delar av likviden från emissionen 2013 som var avsedda för att användas offensivt binds i stället i lager.

Styrelsens förhoppning är att de beslutsprocesser som hos flera av de stora partners som bolaget sedan många år har kontinuerlig kontakt med, under 2015 skall leda till resultat i form av volymorder. Under första kvartalet skall t.ex. bolaget leverera en hel butikslösning med bolagets hyllor för både "torra" och "våta" varor till en fransk aktör som är en av världens största livsmedelskedjor. Utfaller resultatet av testinstallationen väl så är Bolagets framtid säkrad tors styrelsen utfästa. Det är bara ett exempel på de förfrågningar och de aktiviteter som nu är aktuella. Bolaget hoppas kunna berätta mer snart samt att styrelsen nu hoppas att inte behöva gå ut till aktieägarna i framtiden och be om mer kapital.

Emissionslikviden skall i huvudsak användas för att:

- Öka Bolagets marknadsaktiviteter, såväl genom rekrytering av personal samt genom ökad marknadsbearbetning
- Stärka rörelsekapitalet för att möta en större efterfrågan på Bolagets produkter

För att kunna erhålla expensionskapital och stärka balansräkningen har bolagsstämman beslutat att genomföra en nyemission av aktier med företrädesrätt för Bolagets aktieägare.

VD har ordet

Som VD och huvudägare i EasyFill har jag aldrig tvivlat på att vi skall komma i mål och få tillbaka alla pengar vi huvudägare och våra aktieägare investerat sedan starten 2005, men jag kan konstatera att jag har underskattat införsäljningscykeln, dvs underskattat hur lång tid det tar att sälja in nya produkter till kunder på EasyFills marknad.

När vi hösten 2013 tvingades att genomföra en företrädesemission på grund av kapitalbrist var jag helt övertygad om att detta är sista gången bolaget tar in mer pengar. Det jag då inte hade nog kontroll över var att de nya försäljningsavtal för leveranser av läskedrycksskylskåp som EasyFills dotterbolag Enjoy Sales tecknat med tre olika kunder på marknaden krävde avsevärt större lager än vad vi väntat oss.

Under 2014 har likviditeten tidvis varit ansträngd och i samband med budgetarbeten i EasyFill såg jag att likviditeten 2015 skulle bli ännu mer ansträngd än 2014 eftersom stor del av vårt kapital blir bundet i lager av färdigtillverkade läskedrycksskylskåp (det genomsnittliga lagervärdet ligger på ca 7 miljoner kr och är som mest ca 14 miljoner kr).

Jag kontaktade Inlandsinnovation AB som äger ca 12 % av EasyFill och informerade om att likviditeten skulle bli ansträngd och att jag funderade på tre olika vägar; lån, riktad emission eller företrädesemission. Jag sa också att jag helst inte lånade pengar nu när lånen är nere på så låg nivå som 3,5 miljoner eftersom jag vill undvika en ökning av skulderna.

Samtidigt informerade jag om att de företag som jag och min familj äger eller är delägare i (Loxysoft AB och Inesco Holding AB) inte kunde vara med på någon typ av emission eftersom Loxysoft under 2014 köpt två företag med totalt ca 70 anställda. Investeringar som totalt uppgått till ca 100 miljoner.

För att inte äventyra den investeringen har styrelsen i Loxysoft beslutat att inga investeringar får göras 2015 i andra bolag än i de egna företagen. Viktigt att minnas att jag och min familj via de bolag där vi äger eller är delägare (Loxysoft AB och Inesco Holding AB) har deltagit vid varje emission. Totalt har vi gått in med ca 25 miljoner i EasyFill under årens lopp och att vi inte hade tvekat en sekund att gå med i den här företrädesemissionen om vi inte köpt de nya företagen 2014.

Inlandsinnovation gick igenom EasyFills siffror och kom tillbaka med beskedet att man föredrog en företrädesemission eftersom man ville värna om alla aktieägare i EasyFill och att man i en dylik, förutom att teckna den egna delen, också kunde tänka sig att teckna Loxysoft och Inesco Holdings andelar. Efter några förhandlingsrundor beslutades att kursen skulle sättas lågt för att möjliggöra för de flesta nuvarande ägare att kunna delta. Jag funderade mycket på emissionskursen och kom fram till att ingen som köpt aktier i EasyFill med långsiktigt ägande är nöjd med en kurs kring 4-5 sek så då är det bättre att sätta en låg emissionskurs och få in så mycket av emissionen som möjligt och på det sättet lägga en rejäl grund mot vinst i företaget och aktiekurser som baseras på vinster och inte pressmeddelanden.

Det som gläder 2014 och som lagt grund till affärer i många år framåt är att vi idag ritar alla produkter själva i Bräcke, vi har återförsäljare i flera länder i världen, testprodukter utplacerade ibland annat Finland, Norge, Danmark, Belgien, Sydafrika, Nya Zeeland, Australien och till flera olika kunder i Europa. Vi har en stor test med en av världens största butikskedjor i Frankrike, provleveranser till världens näst största tillverkare av kylmöbler i USA för att bara nämna några möjligheter.

Från vårt IM hösten 2014 har jag behållit nedanstående eftersom det är lika aktuellt nu som då.

RotoShelf från EasyFill är en unik produktserie och det finns överhuvudtaget inget liknande på marknaden vilket innebär att vi aldrig kan kopiera någon och då spara tid och pengar. Att från ett streck på ett papper utveckla världsprodukter tar tid och kostar pengar, men nu har vi helt färdiga produkter, kunder och en världsmarknad att sälja på, så är framtidstron stor.

Varför tar det då så lång tid från att EasyFills hyllor börjar utvecklas tills världslansering kan ske?

EasyFills ledning är helt på det klara med att det tar längre tid att utveckla, lansera och patentera produkter och få ut dem på en världsmarknad än vad vi förespeglat oss själva.

Under åren har vi lärt oss att man som nyskapare har:

- Konkurrenter med produkter som inte har samma förträffligheter men som fyller funktionen av att visa produkter och sälja varor, dessa konkurrenter gör allt för att man inte skall lyckas.*
- Tillverkare av kylskåp och butiksinredning som redan tjänar pengar på de produkter de redan säljer så varför skall man ta in EasyFills hyllor och få högre pris på produkterna. Här har således EasyFill att bevisa för användaren att de sparar pengar i påfyllningstid samt ökar försäljningen med EasyFills produkter.*
- Efter enträget arbete med massor av nedlagd energi och pengar erhöll vi patent i USA vilket naturligtvis underlättar lanseringen av RotoShelf segmentet över there. Att erhålla patent i USA är väldigt svårt eftersom kontrollen är extremt*

hård på att inget liknade överhuvudtaget finns på marknaden. Nu har vi färdiga produkter och patent och vi kommer att återuppta kontakterna med företagen vi haft kontakt med så snart som möjligt.

- *Att ett stort företag som exempelvis Frigoglass är beredda på att ta en patentstrid för att stoppa ett litet företag som EasyFill var frustrerande, men glädjen var oändligt mycket större när Frigoglass istället för fortsatt strid valde förlikning. Det gav oss i ledningen svaret på att våra patent är starka och att behovet av våra produkter finns där. På patentstriden förlorade EasyFill inte bara x antal miljoner. Vi förlorade också ca två års produktutveckling, men med facit i hand kanske det var bra eftersom företagsledningen då gjorde allt för att få med statliga Inlandsinnovation som ägare vilket vi också lyckades med. Om någon således i framtiden vågar utmana våra patent skall de vara ytterst medvetna om att som motståndare har de inte bara EasyFills ordinarie aktieägare utan också ett företag ägt av svenska staten vilket bör avskräcka en hel del.*

Många är de produkter och patent som tagits fram av finurliga människor slutar otaliga gånger i en skrivbordslåda eftersom man för att lyckas skall ha en enorm uthållighet och helst också egna pengar.

Jag förstår att många av våra små aktieägare kan känna hopplöshet och misströstar men jag är nu ganska säker på att intäkterna åren framåt kommer att ge glädje både till mig och bolagets aktieägare säger Håkan Sjölander, verkställande direktör.

Villkor och anvisningar

Erbjudandet i sammandrag

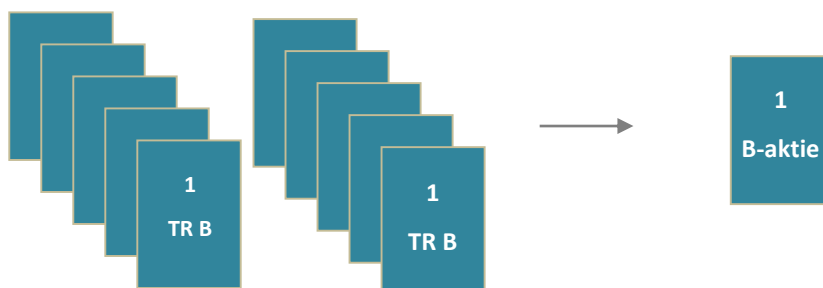
<i>Företrädesrätt:</i>	<i>Tio (10) befintliga B- eller A-aktier berättigar till teckning av en ny B-aktie</i>
<i>Teckningskurs:</i>	<i>2,00 kr per B-aktie</i>
<i>Avstämningsdag:</i>	<i>19 januari 2015</i>
<i>Teckningsperiod:</i>	<i>26 januari - 6 februari 2015</i>
<i>Handel med teckningsrätter (TR B):</i>	<i>26 januari - 4 februari 2015</i>
<i>Handel med BTA (BTA B):</i>	<i>Från 26 januari till dess att Bolagsverket har registrerat emissionen</i>
<i>Antal aktier högst:</i>	<i>4 860 937 B-aktier</i>
<i>Emissionsbelopp högst:</i>	<i>9 721 874 kr</i>

Teckning av aktier med företrädesrätt

1 innehavd B- eller A-aktie ger innehavaren 1 teckningsrätt (TR B)



10 teckningsrätter (TR B) ger innehavaren rätten att teckna 1 ny B-aktie



Företrädesrätt till teckning

Den som på avstämningsdagen 19 januari 2015 är registrerad som aktieägare i EasyFill AB äger företrädesrätt att teckna aktier i Nyemissionen. En (1) befintlig B- eller A-aktie i Bolaget berättigar till en (1) teckningsrätt av serie B. Tio (10) teckningsrätter av serie B berättigar till teckning av en (1) ny B-aktie i Bolaget. Aktierna handlas inklusive rätt till teckningsrätter till och med den 15 januari 2015 och exklusive rätt till teckningsrätter från och med den 16 januari 2015.

Teckningskurs

Teckningskursen uppgår till 2,00 kr per B-aktie.

Avstämningsdag

Avstämningsdag hos Euroclear för fastställande av vilka som är berättigade att erhålla teckningsrätter i nyemissionen är den 19 januari 2015.

Teckningstid

Teckning av aktier ska ske under perioden 26 januari - 6 februari 2015. Efter teckningstidens utgång blir outnyttjade teckningsrätter ogiltiga och saknar därmed värde. Outnyttjade teckningsrätter kommer, utan avisering från Euroclear, att bokas bort från VP-kontot.

Handel med teckningsrätter

Handel med teckningsrätter som berättigar till teckning av B-aktier (TR B) kommer att ske under perioden 26 januari - 4 februari 2015. Aktieägare skall vända sig direkt till sin bank eller förvaltare för att genomföra köp och försäljning av teckningsrätter. Erhållna teckningsrätter måste antingen användas för teckning senast den 6 februari 2015 eller säljas senast 4 februari 2015 för att inte förfalla.

Handel med BTA B (Betalda tecknade aktier)

Handel med BTA B sker på Aktietorget under perioden 26 januari 2015 till dess emissionen är registrerad hos Bolagsverket. Registrering hos Bolagsverket beräknas ske under slutet av februari 2015.

Teckning av aktier

Information från Euroclear till direktregistrerade aktieägare

De aktieägare eller företrädare för aktieägare som på avstämningsdagen den 19 januari 2015 var registrerade i den av Euroclear för Bolagets räkning förda aktieboken och som äger rätt att teckna aktier i Nyemissionen, erhåller följande dokument från Euroclear:

- detta Informationsmemorandum
- en emissionsredovisning med bifogad förtryckt inbetalningsavi,
- en särskild anmälningsedel (I) med bifogad icke ifylld inbetalningsavi, samt
- en särskild anmälningsedel (II) utan bifogad inbetalningsavi, avsedd för teckning av aktier utan företrädesrätt.

Av den förtryckta emissionsredovisningen framgår bl.a. antalet erhållna teckningsrätter och det antal nyemitterade aktier som kan tecknas. Den som var upptagen i den till aktieboken anslutna förteckningen över panthavare med flera underrättas separat. VP-avi som redovisar registreringen av teckningsrätter på aktieägarens VP-konto kommer inte att skickas ut.

Teckning med stöd av teckningsrätter

Teckning av aktier med stöd av teckningsrätter ska ske genom kontant betalning under perioden 26 januari - 6 februari 2015. Som framgår ovan har direktregistrerade aktieägare och företrädare för aktieägare från Euroclear bl.a. erhållit en emissionsredovisning med bifogad förtryckt inbetalningsavi och en särskild anmälningsedel med bifogad icke ifylld inbetalningsavi. Teckning genom betalning ska göras antingen med den förtryckta inbetalningsavin eller med den icke ifyllda inbetalningsavin enligt nedan:

Förtryckt inbetalningsavi

I det fall samtliga på avstämningsdagen erhållna teckningsrätter ska utnyttjas för teckning ska endast den förtryckta inbetalningsavin användas. Inga tillägg eller ändringar får göras i den på inbetalningsavin förtryckta texten. Teckning är bindande.

Särskild anmälningsedel (I) med bifogad inbetalningsavi

I de fall teckningsrätter har förvärvats eller avyttrats, eller av annan anledning ett annat antal teckningsrätter än det som framgår av emissionsredovisningen och den förtryckta inbetalningsavin ska utnyttjas för teckning, ska den särskilda anmälningsedeln jämte bifogad inbetalningsavi användas som underlag för teckning genom kontant betalning. Tecknaren ska på den särskilda anmälningsedeln och på inbetalningsavin ange det antal teckningsrätter som utnyttjas, det antal aktier som tecknas och det belopp som ska betalas. Inbetalningsavin används vid betalning. Ifylld och undertecknad anmälningsedel ska skickas till PFK på nedanstående adress i samband med betalning och vara PFK tillhanda senast kl. 15.00 den 6 februari 2015. Ofullständig eller felaktigt ifylld anmälningsedel kan komma att lämnas utan avseende. Teckning är bindande.

Teckning av aktier utan stöd av teckningsrätter

Bolagets aktieägare och allmänheten erbjuds att teckna de aktier som inte tecknas med utövande av företrädesrätt med stöd av teckningsrätter.

För det fall inte samtliga nya aktier tecknas med företrädesrätt skall styrelsen, inom ramen för emissionens högsta belopp, besluta om fördelning av aktier som inte tecknats med stöd av teckningsrätter. Sådan fördelning skall i första hand ske till aktieägare, i förhållande till antalet innehavda aktier på avstämningsdagen, i den mån detta inte kan ske, genom lottnings. I andra hand skall fördelning ske till övriga som anmält intresse av att teckna aktier utan stöd av teckningsrätter och, vid överteckning, i förhållande till tecknat belopp, och i den mån detta inte kan ske, genom lottnings.

Särskild anmälningssedel (II) teckning av aktier utan företrädesrätt

Teckning av aktier utan företrädesrätt sker under samma period som teckning av aktier med företrädesrätt, det vill säga under perioden 26 januari-6 februari 2015. Anmälan om teckning utan stöd av teckningsrätter sker genom att en särskild anmälningssedel (II) utan bifogad inbetalningsavi, avsedd för teckning av aktier utan företrädesrätt, fylls i, undertecknas och skickas till PFK på nedanstående adress. Anmälningssedeln ska vara PFK tillhanda senast kl. 15.00 den 6 februari 2015. Någon betalning ska inte ske i samband med anmälan. Om tilldelning sker kommer avräkningsnota att utfärdas och skickas till tecknaren, varvid teckningslikvid skall erläggas genom kontant betalning senast den dag som anges på avräkningsnotan. Något meddelande lämnas inte till dem som ej erhåller tilldelning. Erläggs ej likvid i rätt tid kan aktier komma att överlåtas till annan. Skulle försäljningspriset vid sådan överlåtelse komma att understiga priset enligt Erbjudandet, kan den som ursprungligen erhållit tilldelning av dessa aktier komma att få svara för hela eller delar av mellanskillnaden. Observera att teckning är bindande.

Förvaltarregistrerade innehav

Aktieägare som har sitt innehav av aktier i Bolaget registrerat hos bank eller annan förvaltare (i depå) erhåller inget Informationsmemorandum, någon emissionsredovisning eller några särskilda anmälningssedlar från Euroclear. Teckning och betalning skall då istället ske i enlighet med anvisningar från respektive förvaltare.

Insändning av anmälningssedlar samt rekvirering av Informationsmemorandum och anmälningssedlar

Anmälningssedlar skickas till och Informationsmemorandum och anmälningssedlar kan rekquireras från Partner Fondkommission AB enligt på nedanstående adress:

*Partner Fondkommission AB
Emission: EasyFill AB
Lilla Nygatan 2
411 09 Göteborg
Telefon: 031-761 22 30
Telefax: 031-711 11 20
E-post: info@partnerfk.se*

Anmälningssedel måste vara Partner Fondkommission AB tillhanda senast klockan 15:00 den 6 februari 2015. Anmälan är bindande. Endast en anmälningssedel av varje sort per person kommer att beaktas. Ofullständig eller felaktigt ifylld anmälningssedel kan komma att lämnas utan avseende. Inga tillägg eller ändringar får göras i den tryckta texten på anmälningssedeln.

Betald Tecknad Aktie (BTA B)

BTA B registreras hos Euroclear så snart detta kan ske, vilket normalt innebär några bankdagar efter betalning. När registrering av BTA B har skett erhåller tecknaren en VP-avi med bekräftelse på att inbokning av BTA B har skett på tecknarens VP-konto. För de aktieägare som har sitt innehav förvaltarregistrerat erhålls information från respektive förvaltare.

Leverans av aktier

De aktier som tecknats är bokförda som BTA B till dess att nyemissionen har registrerats hos Bolagsverket vilket beräknas ske i slutet av februari, 2015. Efter registreringen av nyemissionen hos Bolagsverket BTA B att omvandlas till stamaktier (AK B) utan avisering från Euroclear. Avisering sker heller inte vid rensning av ej utnyttjade teckningsrätter.

Upptagande till handel av B-aktier

EasyFills B-aktie är upptagen till handel på Aktietorget. De nyemitterade B-aktierna kommer att upptas till handel på Aktietorget i slutet av februari, 2015 efter att registrering har skett hos Bolagsverket och utbokning av tecknade B-aktier.

Offentliggörande av utfallet av emissionen

Bolaget kommer att offentliggöra utfallet av nyemissionen senast fem dagar efter teckningstidens avslutande. Offentliggörandet kommer att ske genom pressmeddelande och finnas tillgängligt på Bolagets hemsida.

Utdelning

De erbjudna aktierna medför rätt till andel i EasyFills vinst första gången på den avstämningsdag för utdelning som infaller närmast efter det att teckning verkställts. Utbetalning av eventuell utdelning ombesörjs av Euroclear eller, för förvaltarregistrerade innehav, i enlighet med respektive förvaltares rutiner. Om aktieägare inte kan nå kvarstår aktieägarens fordran på Bolaget avseende utdelningsbelopp och begränsas endast genom regler om preskription. Någon utdelning förväntas inte lämnas under de närmaste åren. EasyFill befinner sig i en expansionsfas och eventuella överskott kommer att investeras i verksamheten.

Rätt till förlängning av teckningstiden samt emissionens fullföljande

Styrelsen förbehåller sig rätten att förlänga teckningstiden och flytta fram likviddagen samt, att under alla omständigheter, fatta beslut att inte fullfölja emissionen.

Verksamhetsbeskrivning

EasyFill är ett svenskt publikt aktiebolag vars affärsidé är att genom egenutvecklade och patenterade lösningar erbjuda kunder smarta lösningar för effektiv påfyllning av varor och därigenom sänka kundens personalkostnader, minimera svinn och öka impulsköp. Bolagets produkter riktar sig mot detaljhandeln och främst handel med livsmedel på en global marknad.

Dotterbolaget Enjoy Sales säljer, för den svenska marknaden, kommersiella kylskåp som placeras i matvarubutiker, på bensinmackor och i restauranger. Enjoy Sales tecknade under sommaren 2013 ett treårsavtal med Spendrups Bryggerier AB till ett värde av 50-60 miljoner. Avtalet sträcker sig till den 31/12 2016. Utöver Spendrups har Enjoy Sales ett flertal andra kunder på marknaden.

Vision

EasyFill will lead the development of first in - first out shelf solutions suitable for convenience, and grocery stores world wide.

Mål/Framtid

EasyFill har under ett flertal år bearbetat marknaden och har därför ytterst god kännedom om den stora marknadspotential bolagets produkter har i stort sett hela världen. Se vidare under punkten Försäljningspotential.

EasyFill har successivt gått från att vara ett utpräglat utvecklingsbolag till att lansera sina produkter på världsmarknaden. Bolaget är väl medveten om att man normalt startar på hemmaplan och växer ut i världen men det är viktigt att ta i beaktande är att EasyFill vid nyinstallationer inte själva säljer till slutanvändare utan att bolaget säljer till nedanstående kundgrupper som samtliga har en världsmarknad och det är dessa som sedan i sin tur säljer/monterar in EasyFills RotoShelf i sina produkter:

- Tillverkare av kylskåp för läsk/öl/vatten
- Tillverkare av öppna kylmöbler för kylida butiksvaror (ost, mjölk o.s.v.)
- Tillverkare av butiksinredningshyllor för torra varor (kaffe, te, makaroner o.s.v.)

Förutom de ovanstående kategorierna har EasyFill påbörjat utbyggnaden av ett återförsäljarnätverk för att ytterligare sprida produkterna brett. Återförsäljarna bearbetar primärt andrahandsmarknaden, dvs eftermontering av RotoShelf produkterna i kylskåp och kylar som redan står utplacerade. I slutet av 2014 har bolaget återförsäljaravtal med sju bolag runt om i världen. Bolagets målsättning 2015 är att teckna ytterligare 10-15 återförsäljaravtal.

2014 var ett uppstartsår med de nyutvecklade RotoShelf-hyllorna. Detta beror i stor utsträckning på långa beslutsprocesser hos bolagets kunder; innan verklig försäljning kommer att komma upp i större volymer så skall marknadstester ske inom respektive segment. Dessa tester ska utvärderas och inköp, utveckling och marknad ska ha sitt att säga till om. Bolaget bedömer att försäljning av RotoShelf inom de olika produktkategorierna ska uppgå till ca 11 miljoner 2015 med ytterst god TB1 marginal (ca 45 %). Omsättningen för koncernen ska uppgå till ca 40 MSEK 2015. Ambitionen och målsättningen är att bygga ett bolag som inom två år omsätter minst 100 MSEK med tillfredsställande vinstmarginal.

Effektiva hyllsystem

EasyFills patenterade hyllsystem:

- Effektiviserar påfyllningen av varor i kommersiella kylskåp och minskar tidsåtgången med upp till 70 %
- Skapar optimerad exponering, välexponerade varor säljer 15-20 % mer än varor på standardhyllor
- Minskar svinn tack vare först in – först ut principen
- För kunden i butiken är det lättare att välja produkt eftersom varorna på hyllan står långs fram

Historik

EasyFills verksamhet har sitt ursprung i det norska bolaget Norcool som bildades i slutet av 70-talet. Norcool kom att bli en av Europas största tillverkare av kylskåp med varumärkesdekor. I slutet av 90-talet såldes Norcool till den grekiska kylskåpstillsverkaren Frigoglass som senare avyttrade en del av inkråmet till några av de tidigare medarbetarna på Norcool. I samband med förvärvet, som leddes av bland annat Håkan Sjölander, tidigare verkställande direktör på Norcool, bildades Enjoy koncernen som under 2013 bytte namn till EasyFill AB.

- | | |
|-------------|---|
| 1978 | Norcool grundas i Sarpsborg. |
| 1997 | Börsintroduktion av Norcool på Norske Börs. |

- 1999** Norcool köps ut av Frigoglass.
- 2002** Enjoy Sales AB förvärvar i december inkråmet i Norcool AB av Frigoglass.
- 2004** Enjoy Group påbörjar utvecklingen av egna produkter.
- 2005** Patent erhålls på Enjoy SwingOut för kylskåp.
- 2006** Patentansökan inlämnas för RotoShelf och SwingOut Ambient.
- 2007** Bolagets aktie listas på Aktietorget.
Ett 5 årigt exklusivavtal för RotoShelf ingås med Klimasan.
- 2008** Ett flertal avtal sluts med stora leverantörer av läsk och andra drycker.
Enjoy Design A/S avyttras.
- 2009** Världens största tillverkare av läskedryck börjar utplacering av RotoShelf i läskedryckskylskåp tillverkade av Klimasan
- 2010** EasyFill visar för första gången ett positivt rörelseresultat på kvartalsbasis.
RotoShelf lanseras tillsammans med en av världens största läskedryckstillverkare.
Nyemission för att lösa skulden till Klimasan genomförs.

Enjoy Group AB stämmer Frigoglass för patentintrång i Stockholms tingsrätt.
CaruShelf utvecklas.
- 2011** Frigoglass erbjuder förlikning i patentstriden och blir istället samarbetspartner.
En riktad emission av konvertibler genomförs för att kunna lösa upp exklusivavtalet med Klimasan.
Patent erhålls på RotoShelf/CaruShelf i ett flertal länder i Europa.
- 2012** Marknadstest av RotoShelf för öppna kylmöbler hos ICA ToGo i Sverige och Reitan-gruppen i Norge.
Ny design av samtliga produkter med start hösten 2012, med övergång från hyllor i plåt till hyllor av plast.
Det statligt ägda riskkapitalbolaget Inlandsinnovation går in som ägare i Bolaget genom en riktad emission, vilket ger stabilitet och trygghet då de står bakom bolaget vid ev. framtida patentintrång.
- 2013** Bolaget byter namn från Enjoy Group AB till EasyFill AB och fusionerar med det gamla dotterbolaget Enjoy Sales AB. Ett nytt dotterbolag bildas för den svenska marknaden; Enjoy Sales AB. RotoShelf lanseras som varumärke och produkterna byter namn till Multi, Mono och SwingOut.
Företaget lanserar nya produkter med hyllor av plast. Lanseringen görs på två mässor i Tyskland.
RotoShelf Multi erhåller patent i USA.
Bolaget genomför en företrädesemission i slutet av året.
- 2014** Bolaget anställer en Key Account Manager för att på skynda lanseringen av företagets produkter. Ett återförsäljarnätverk börjar skapas för att bearbeta andrahandsmarknaden (eftermontering) i kylar/kylskåp som redan finns ute på marknaden och vid utgången av 2014 har bolaget sex signerade avtal med partners och lika många under bearbetning.
Ett flertal nya kontakter med tillverkarledet har skapats och samarbeten mejslas fram. De första marknadstesterna genomförs av RotoShelf Multi i kylskåp och kyldiskar av olika produktägare.
Enjoy Sales har ett rekordår försäljningsmässigt där möjligheten att kunna erbjuda RotoShelf Multi är en av nycklarna till framgången.

Produkter

Hyllorna i bolagets produkter är tillverkade i plast med viss grad av silikonblandning för att ge förbättrade glidegenskaper. Nyckelordet är rotation och samtliga lösningar erbjuder personalen möjligheten till påfyllning bakifrån av livsmedel genom att hyllorna roteras (först in på hyllan - först ut från hyllan).

Den omedelbara fördelen är en stor tidsbesparing och oberoende test har visat att påfyllningstiden minskar med ca 70 % då EasyFills produkter används. Även svinn minskas vid påfyllning bakifrån då först in – först ut principen tillämpas. Utöver detta har produkterna konstruerats med glidytor alternativt egenutvecklade rullbanor för att automatisera frontning av produkter vilket har visat sig öka försäljningen och underlättar varuhantering för påfyllande personal. Varor som lösningarna kan användas till är mycket varierande och spänner från allt mellan läskedrycker i PET eller glasflaskor till yoghurt och mejeriprodukter i tetror till konservburkar och annat i glas- eller plastförpackningar.

Hyllorna specialanpassas utifrån var de ska monteras; i öppna kylar i en livsmedelsbutik eller i ett kylskåp enbart avsett för läsk. Produkterna kan i stor utsträckning eftermonteras i redan befintliga kyllosningar ute på marknaden alternativt medfölja kylan vid leverans från tillverkaren.

Nytan för butiksägare eller den som betalar påfyllningen (exempelvis en produktägare) är kortfattat:

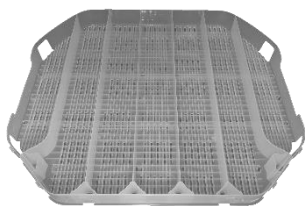
- Personalens tid frigörs från påfyllning och frontning, till andra arbetsuppgifter
- Ökad försäljning genom att hyllan alltid är frontad
- Förbättrad exponering av varan genom att hyllan frontas underlättar för köparen att välja produkt
- Kortare tid då hyllorna blockeras för försäljning
- Minskat svinn eftersom det som placeras på hyllan först för försäljning även säljs först

EasyFill erbjuder i dagsläget produkter i tre olika kategorier; Cabinet-line, Case-line samt Store-line. Varumärket är **RotoShelf™** och produktnamnen Multi, Mono och SwingOut.

Samtliga produkter anpassas i olika storlekar efter kundens behov och i vilket användningsområde de ska tillämpas. De formgjutningsverktyg som används vid tillverkningen av hyllorna ägs tillfullo av EasyFill. Formgjutningsverktyg är komplicerade och kostsamma att tillverka, men en förutsättning för att kunna massproducera hyllor till en låg kostnad per enhet.

EasyFill äger i dagsläget verktyg för fyra hyllor (Standard 60, Standard 90, Universal 90, Universal 620) samt verktyg för frontstoppar (två olika), avdelare samt rullbanor. En del av kapitalet i den aktuella emissionen är avsedd för ytterligare verktyg.

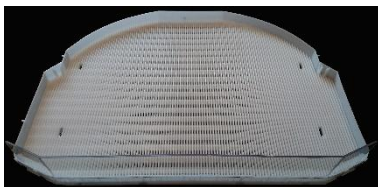
Hyllorna



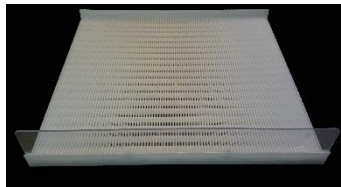
Standard 60 (för dryck)



Standard 90 (för dryck)



Universal 90



Universal 620

De olika **RotoShelf™** produkterna:

RotoShelf Multi

Lösningen kan användas både i Cabinet-line (kommersiella kylskåp) samt i case-line (stora öppna kylar). Samtliga hyllor roteras samtidigt då de är monterade som en komplett sektion i en stålram. I både Cabinet-, och Case utförande roteras sektionen inne i kylan vid påfyllning och tar ingen extra golvyta i anspråk. Hyllorna lutar mot kunden i display/säljläge och då hyllan har glidbanor frontas varan automatiskt och kylan ser alltid full ut.

I Case-line utförande finns inga hinder för att använda dörrar på kylan och RotoShelf Multi finns i olika bredder samt anpassade både för den europeiska och amerikanska måttstandarder; exempel: två roterande enheter/1250mm kyl, alternativt tre roterande enheter i 2500mm kyl.

Hyllor utrustade med rullbanor kan användas för produkter som har sämre glidförmåga och justeringsmöjligheterna med avdelare, rullbanor och glidytor kan göras oändligt då det egenutvecklade systemet är väldigt flexibelt. Som standard i Cabinet-line är hyllan med fasta avdelare avsedda för 50 cl PET flaskor och 33/50cl burk.

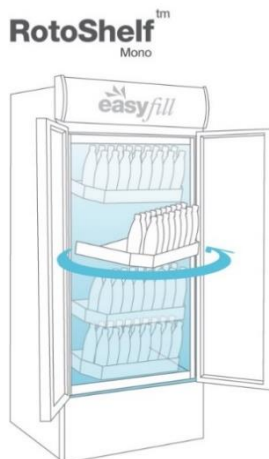


RotoShelf Mono

Mono-lösningen bygger på samma roterande princip som Multi med den stora skillnaden att varje hylla roteras individuellt och därmed kan kunden välja att byta ut valfritt antal standardhyllor.

Denna lösning gör det även enkelt att eftermontera roterande hyllor i kylar som redan finns ute på marknaden. Hyllorna lutar mot kunden i display/säljläge och då hyllan har glidbanor frontas varan automatiskt och kylan ser alltid full ut. I Case-line utförande finns inga hinder för att använda dörrar på kylan och RotoShelf Mono finns i olika bredder; två roterande enheter/1250mm kyl, alternativt tre roterande enheter i 2500mm kyl. Hyllor utrustade med rullbanor kan användas för produkter som har sämre glidförmåga och justeringsmöjligheterna med avdelare, rullbanor och glidytor kan göra oändligt då det egenutvecklade systemet är väldigt flexibelt.

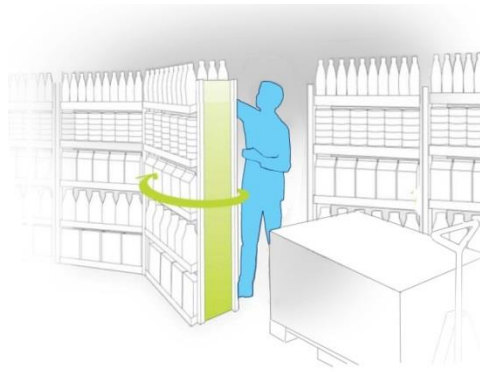
Som standard i Cabinet-line är hyllan med fasta avdelare avsedda för 50 cl PET flaskor och 33/50cl burk.



SwingOut

Som namnet antyder kommer man åt baksidan på hyllorna för påfyllning genom att man svänger ut hyllsektionen på samma sätt som man öppnar en dörr och den är lika enkel att använda. Genom detta tillvägagångssätt når man baksidan av hyllan och gör alla hyllor tillgängliga för påfyllning samtidigt. Denna först in - först ut lösning har, precis som EasyFills andra produkter, hyllor i plast med gravitationsmatning som sparar mycket tid för personalen - tid som kan användas bättre än att fylla och fronta varor på traditionellt vis.

Hyllsektionen har hjul i tre hörn och en pivotpunkt i det fjärde hörnet och hyllorna sitter i en ram. Denna typ av butikshyllor är unik på marknaden då den erbjuder Först in – Först ut i vanliga butikshyllor. Även denna lösning har hyllor med glid och möjlighet till rullbanor och justerbara avdelare och passar således de allra flesta produktkategorier som finns i en livsmedelsbutik.



Ny produktlinje

EasyFill arbetar även med en ny produktlinje som ännu inte är namnsatt, där företagets universal 620 hylla används i olika storlekar kombination med avdelare och rullbanor som, fasta, lutande hyllor alternativt som utdragshyllor.

Denna nya inriktning öppnar upp marknaden för flertalet nya installationer; som hyllor som fylls på från baksidan i kylrum, som självfrontade hyllor i exempelvis kylar med litet djup, i små impuls kylar.

Return of investment (ROI)

Produkterna har mycket kort ROI (investeringens återbetalningstid), ca 15-20 veckor (OBS att detta gäller vid det höga kostnadsläge som gäller i Sverige, men även i lägstkostnadsländer är ROI kort). Om en arbetstimme inklusive sociala avgifter kostar 250 kr i Sverige är återbetalningstiden för investeringen ca 15-20 veckor bara i snabbare påfyllning, enligt Bolagets egna beräkningar. Utöver detta tillkommer sedan den ökade försäljningen eftersom hyllan alltid är frontad. Om arbetskostnaden per timme i ett land är en tiondel av Sveriges så är återbetalningstiden då 150-200 veckor (3-4år). Det är ytterst få produkter som har så korta återbetalningstider, även i lägstkostnadsländer, och när investeringen är återbetald så tickar pengarna in som plusresultat i företagets resultaträkning.

För mer produktinformation besök www.easyfill.se

Konkurrenssituation

EasyFills produkter har inga direkt konkurrerande lösningar som erbjuder Först in – Först ut, tack vare skyddet som patenten ger, dock finns det substitut som är vanliga på marknaden och svenska HL-display och amerikanska Display Technology är de två största aktörerna på marknaden. Dessa företag erbjuder lösningar som frontar varor på hyllor men de erbjuder inte Först in – Först ut lösningar och deras lösningar löser inte problemet med svårigheterna med påfyllning framifrån hyllan som butikspersonalen brottas med.

På marknaden finns också utdragshyllor i olika modeller men dessa är dyra, komplicerade och kan bara användas i vissa kylskåpsmodeller eftersom en hylla som dras ut med en tung vara på, fördelar vikten på fel sätt och kylskåpet kan tippa över den som drar ut hyllan. En utdragshylla med påfyllning bakifrån är också svårare att fylla på än en hylla som roteras.

Affärsmodell

Genom att kontrollera nyckelprodukten, plasthyllan, så har bolaget minskat risken för patentintrång samt förenklat försäljningsmodellen dramatiskt.

EasyFill har ingen egen produktion utan tillverkar via underleverantörer i Sverige och Norge.

Kunden har två inköpsalternativ

1. Köpa kompletta enheter från EasyFill.

2. Endast köpa plasthyllan med frontstopp från EasyFill och tillverka ramar själva eller via underleverantör

Genom detta förfarande behövs det inte tecknas några komplicerade avtal för licenser och kommissioner. EasyFill är kortfattat en leverantör av plasthyllor.

Exempel på hur utveckling av RotoShelf™ sker till en läskedryckskyl

Kontakt sker med aktuell producent av läskedryckskyl och tillsammans bestäms till vilka produkter EasyFill skall utveckla RotoShelf Multi för.

De olika kylmodellerna från den aktuella läskedryckskylstillverkaren levereras till EasyFills utvecklingsavdelning, alternativt skickas detaljerade 3D ritningar. Observera att endast vissa mindre förändringar sker mellan olika kyltillverkares produkter, eftersom de flesta leverantörer har i stort samma innermått på samma bredd av kyl.

1. Kyltillverkaren skickar ritningar på utvald kylmodell till EasyFill så att bolaget kan avgöra om kylan passar för RotoShelf.
2. EasyFill skickar en skiss/3D-modell på lösningen för utvärdering
3. När modellen/lösningen är godkänd kommer bolagen överens om det ska tillverkas en prototyp i Bräcke eller inte.
4. Om bolagen finner det nödvändigt skickar tillverkaren en kyl till Bräcke
5. En prototyp tillverkas
6. Prototypen skickas till tillverkaren

Efter godkännande

1. CAD-ritning av ramen genomförs
2. Ritningarna skickas till tillverkaren
3. Tillverkaren avgör om de eller EasyFill ska producera ramen.

Prismodell (ett exempel)

I en 90cm kyl är det 78 st 50cl pet per hylla = 39 kg per hylla x 5 hyllor = ca 200kg. Dessutom väger också själva ramen ca 50kg och då måste konstruktionen vara stabil och tillverkad i ett material som inte rostar.

Ett litet räkneexempel: RotoShelf™ till en 90 cm läskedryckskyl kostar ca 1900 kr till slutkunden. I det priset ingår 5st hyllor, den snurrbara stålramen och EasyFills marginal.

- Plasthyllans produktionspris inklusive flaskfrontstopp: 60 kr
- EasyFills påslag: 100 kr
- Summa plasthylla: 160 kr
- Antal hyllor som standard i en kyl: 5st
- Summa per kyl: 800 kr
- RotoShelf ram: 1000 kr
- Kompletpris ca 1900 kr

RotoShelf-ramens pris i räknestycket ovan är när den är tillverkad i Sverige. De flesta av våra större köpare kommer att tillverka RotoShelf ramen i sina egna fabriker och då sjunker tillverkningspriset markant.

Observera att EasyFill tar ut 100 % av bolagets täckningsbidrag på plasthyllan vilket innebär att våra kunder kan själva tillverka RotoShelf ramen och ta ut vinstmarginal som tillverkaren av ramen normalt tjänar. Dessutom sparar de också pengar på att inte behöva leverera de hyllor som normalt levereras med kylan.

OBS: Viktigt att veta att en RotoShelf har få rörliga delar och att den därmed är hållbar. Alla delar är utbytbara vilket innebär att RotoShelf kan flyttas över till en ny kyl och användas även när kylskåpet har skrotats vilket ger ekonomiska fördelar för köparen.

Försäljningsstrategi

Bolagets försäljningsstrategi bygger på att bearbeta samtliga målgrupper för produkterna; Tillverkare av kylar och butiksinredning, varuproducenter samt butikskedjor. Genom påverkan via samtidigt Push och Pull-strategi är strategin att växa organiskt med befintliga samarbetspartners och penetrera nya marknader genom dessa och nya kunder.

Primärt skall bolaget expandera på sin hemmamarknad, Norden, men EasyFill har redan idag internationell försäljning via samarbetspartners och återförsäljare. Bolaget bedömer att RotoShelf har stora möjligheter att internationaliseras med hjälp av stora multinationella kunder.

Bolagets strategi för att nå försäljningstillväxt är att:

- Patentera unika lösningar för att revolutionera marknaden för kommersiella kylskåp, öppna kylmöbler och butiksinredning.
- Etablera starka kundrelationer med internationella kunder på hemmamarknaden.
- Sälja och distribuera sina egenutvecklade produkter i egen regi samt genom sina samarbetspartners och återförsäljare.

Marknad

Målgrupper

Marknaden för bolaget domineras av starka aktörer med starka varumärken på respektive marknad och bolaget agerar inom tre marknadskategorier:

- Tillverkare och agenter (kylskåp och kylmöbeltillverkare)
- Varuproducenter (läsk, vatten, mejeri etc)
- Butiker (kedjor och sammanslutningar)

Tillverkare och agenter:

Inom respektive kundgrupp finns det en handfull starka aktörer som agerar globalt. De är den primära målgruppen. De mindre är inte prioriterade om de inte har en strategiskt viktig kund i sin portfölj.

Exempel på prioriterade företag som bolaget samarbetar med:

- Kommersiella kylskåp:
 - Frigoglass
 - Metalfrio
 - Ugur
 - Everest
 - UBC
- Stora öppna kylmöbler:
 - Carrier
 - HillPHOENIX
 - Hussmann
 - Arneg
 - Norpe
 - AHT
- Butiksinredning:
 - ITAB

Producenter:

Inom läskedrycks/ölsegmentet återfinns bland kunderna Coca-Cola, Pepsi, Carlsberg, Red Bull och Heineken som alla har stora marknadsandelar och bred geografisk täckning. Även lokalt starka varumärken och aktörer finns inom detta segment t.ex. Spendrups, EFES, Ringnes, Royal Unibrew, Hartwall, Lion etc.

När det gäller mejeriprodukter är samtliga dessa datummärkta och således ytterst lämpliga att sälja på roterande hyllor där Först in – Först ut principen tillämpas.

Butiker:

Detta segment är där det finns flest potentiella kundgrupperingar och där utbredningen av EasyFills produkter kan få störst genomslag. Även inom detta marknadsområde finns en handfull stora aktörer som har internationell täckning. Bolaget har delat upp segmentet i tre delar; Livsmedel, Servicehandel och bensinstationer.

Några exempel på företag som ligger i EasyFills sikte:

Livsmedelsbutiker:

- Carrefour (+11000 butiker)
- ICA (2000 butiker)
- Coop (700 butiker)
- Axfood (300 butiker)
- Lidl (9000 butiker)
- Walmart (+11000 butiker)
- Target (4000 butiker)
- Tesco (5500 butiker)

Servicehandel:

- Pressbyrån, 7-11 Norden, Narvesen, R-kioski (alla del av Reitan Convenience. Tot 4400 butiker)
- 7-eleven (38 000 butiker)

Bensinstationer:

- OKQ8 (400 butiker)
- Shell
- Statoil (300 butiker)
- BP (22 000 butiker)
- Gazprom (40 000 butiker)

Försäljningspotential

Cabinet Line:

Nyför säljning av RotoShelf till tillverkare av läskedryckskylskåp årligen

	Initialskede	Etablerad produkt
Uppskattat antal sålda kylskåp i världen per år	4 000 000	
Marknadspotential (%)	5%	20%
Beräknat antal kylskåp som kan ha RotoShelf	200 000	800 000

EasyFill

Beräknad marknadstäckning	15%	40%
Summa kylskåp per år	30 000	320 000
Antal hyllor per kyl i snitt	4	5
Summa hyllor per år	120 000	1 600 000

Försäljningspotential

Summa hyllor per år	120 000	1 600 000
Försäljningspris per hylla i snitt	160	140
Summa	19 200 000	224 000 000

Summa läskkylskåp	19 200 000	224 000 000
--------------------------	-------------------	--------------------

RotoShelf försäljning till kylskåp redan ute på marknaden årligen

	Initialskede	Etablerad produkt
Uppskattat antal kylskåp i världen	10 000 000	
Marknadspotential (%)	3%	7%
Beräknat antal kylskåp som kan ha RotoShelf	300 000	700 000

EasyFill

Beräknad marknadstäckning	1%	3%
Summa kylskåp per år	3 000	21 000
Antal hyllor per kyl i snitt	4	5
Summa hyllor per år	12 000	105 000

Försäljningspotential

Summa hyllor per år	12 000	105 000
Försäljningspris per hylla i snitt	160	140
Summa	1 920 000	14 700 000

Summa läskkylskåp	1 920 000	14 700 000
--------------------------	------------------	-------------------

Case Line:

Nyför säljning av RotoShelf till tillverkare av kylmöbler årligen

	Initialskede	Etablerad produkt
Uppskattat antal sålda 125cm sektioner i världen per år	2 400 000	
Marknadspotential (%)	5%	20%
Beräknat antal 125cm sektioner som kan ha RotoShelf	120 000	480 000

EasyFill

Beräknad marknadstäckning	3%	20%
Summa kylskåp per år	3 600	96 000
Antal hyllor per kyl i snitt	10	10
Summa hyllor per år	36 000	960 000

Försäljningspotential

Summa hyllor per år	36 000	960 000
Försäljningspris per hylla i snitt	300	240
Summa	10 800 000	230 400 000

Summa intäkt kylmöbler	10 800 000	230 400 000
-------------------------------	-------------------	--------------------

Försäljning av RotoShelf till Kylmöbler redan på marknaden årligen

	Initialskede	Etablerad produkt
Uppskattat antal sålda 125cm sektioner i världen per år	5 000 000	
Marknadspotential (%)	10%	20%
Beräknat antal 125cm sektioner som kan ha RotoShelf	500 000	1 000 000

EasyFill

Beräknad marknadstäckning	1%	5%
Summa kylskåp per år	5 000	50 000
Antal hyllor per kyl i snitt	10	10
Summa hyllor per år	50 000	500 000

Försäljningspotential

Summa hyllor per år	50 000	500 000
Försäljningspris per hylla i snitt	300	240
Summa	15 000 000	120 000 000

Summa intäkt kylmöbler	15 000 000	120 000 000
-------------------------------	-------------------	--------------------

Store Line

Butikshyllor nyförsäljning SwingOut årligen		
	Initialskede	Etablerad produkt
Uppskattat antal sålda 90cm sektioner i världen per år	33 300 000	
Marknadspotential (%)	3%	7%
Beräknat antal 90 cm sektioner med SwingOut	999 000	2 331 000
EasyFill		
Beräknad marknadspotential	5%	10%
Summa sektioner per år	49 950	233 100
Antal hyllor per sektion i snitt	5	5
Summa hyllor per år	249 750	1 165 500
Försäljningspotential		
Summa hyllor per år	249 750	1 165 500
Försäljningspris per hylla i snitt	300	240
Summa	74 925 000	279 720 000
Summa intäkt kylmöbler	74 925 000	279 720 000

Några kundcase

I samarbete med en stor Fransk butikskedja (Världens näst största livsmedelskedja), påbörjas ett omfattande pilottest av RotoShelf SwingOut, där den gemensamma målsättningen är x antal enheter skall vara utplacerade under våren 2015 i två olika butiker (butikskedjan i sammanhanget har ca 14 000 butiker runt om i världen), varav drygt 8 000 i Europa. För att åskådliggöra den stora potential som finns för EasyFill redovisar vi:

Fakta och potential på ovanstående test

SwingOut Ambient (butik 1)

Antal skepp: 3st

Antal sektioner 125cm per skepp: 8st + 2 ändsektioner

Höjden på varje sektion är 180cm

Antal hyllor i varje sektion i snitt: 10st

Totalt antal hyllor i test: 300st

Hyllorna kommer att bestyckas med flyttbara avdelare och rullbanor.

På dessa hyllor står alla typer av produkter så testen som genomförs är oerhört betydelsefull.

I snitt har varje butik i denna livsmedelkedja omkring 200 hyllsektioner i sina butiker.

Om 100 % av samtliga hyllor skulle ersättas med hyllor, avdelare och rullbanor från EasyFill skulle TB1 vara ca 300 000 sek per butik.

Antal butiker: 14 000

TB per butik: 300 000 sek

EasyFills beräknade marknadsdel (TB):

2015: 0,05 % = 2 100 000 sek

2016: 0,15 % = 6 300 000 sek

2017: 0,5 % = 21 000 000 sek

2018: 1 % = 42 000 000 sek

RotoShelf för kylmöbel (butik 2)

I butiken skall test ske i en stor öppen kyl med dörrar (sektion) med breddmått ca 125 cm

Antal dörrar/kyl sektioner: 8

Antal hyllor i varje sektion: 7

Totalt antal hyllor: 56

TB 1 per hylla: 100 sek

TB1 totalt i denna test: 5600 sek

Antal kylsektioner i varje butik ca: 8

Total värde per butik: 44 800 sek

Antal butiker: 14 000

EasyFills beräknade marknadsdel (TB)

2015: 0,05 % = 313 600 sek

2016: 0,15 % = 940 800 sek

2017: 0,50 % = 3 136 000 sek

2018: 1 % = 6 272 000 sek

Under hösten 2014 intensifierades samarbetet med världens näst största tillverkare av stora kyldiskar (USA). På EasyFills huvudkontor i Bräcke har några kylvener till deras produktsortiment CAD-ritas med RotoShelf Multi. Tillverkning av x antal enheter kommer att ske omgående och de färdiga enheterna skall skickas till USA för test och utvärdering.

Observera att de redovisade möjligheterna ovan med butikskedjan från Frankrike och kylskåpsleverantör från USA enbart är två av många andra vilket innebär att potentialen vid lyckade marknadstest i Frankrike och USA är enorm.

Marknadstrender

Ett ökande problem för butiksinnehavare är att produkter med kort hållbarhet ofta hamnar längst in i kylan eller på hyllan och att konsumenter då väljer de produkter som har längst hållbarhet. Resultatet blir att många varor måste kasseras eftersom bäst före-datumet passeras utan att varan säljs. För butiksinnehavarna blir det tidskrävande att låta personalen först tömma hyllorna alternativt kylskåpen, för att sedan placera de nya varorna längst in. EasyFills produkter löser detta problem. Den västeuropeiska marknaden präglas av högt ställda krav på innovativa lösningar, ökad lönsamhet och energibesparingar.

Finansiell översikt 2011 – 2014

I följande avsnitt presenteras finansiell information i sammandrag för EasyFill avseende räkenskapsåren 2011 – 2014. Fullständig historisk finansiell information, inklusive noter, införlivas genom hänvisning.

Uppgifterna som presenteras i detta avsnitt avseende räkenskapsåren 2011 – 2013 har hämtats från reviderade årsredovisningar. För ytterligare information, se även "Kommentarer till den ekonomiska utvecklingen" på sidorna 29 – 30 i Informationsmemorandumet.

Årsredovisningarna har upprättats i enlighet med Årsredovisningslagen och Bokföringsnämndens allmänna råd. I de fall det saknas ett allmänt råd från Bokföringsnämnden har i förekommande fall vägledning hämtats från Redovisningsrådets rekommendationer. Revisionsberättelser som har lämnats under perioden 2011 – 2013 följer standardutformningen och innehåller inte några anmärkningar. Revisionsberättelsen för 2012 innehåller en anmärkning gällande sociala avgifter samt avdragen skatt som inte har betalats i rätt tid. Försummelsen har inte medfört någon skada för bolaget utöver dröjsmålsräntor.

Koncernens resultaträkningar					
kSEK	2014-09-30	2013-09-30	2013-12-31	2012-12-31	2011-12-31
Omsättning	35 444	21 442	24 089	21 127	31 886
Rörelseresultat före avskrivningar	1 754	-1 509	-3 009	-2 435	-3 070
Rörelseresultat efter avskrivningar	1 754	-1509	-3 009	-2 435	-3 070
Finansnetto	-860	-649	-778	-1 178	-1 415
Resultat efter finansiella poster	894	-2207	-3 787	-3 613	-4 485
Periodens resultat	894	-2207	-3 838	-3 613	-4 485

Koncernens balansräkningar					
kSEK	2014-09-30	2013-09-30	2013-12-31	2012-12-31	2011-12-31
<i>Tillgångar</i>					
Immateriella tillgångar	20 933	16998	19 18	14619	12268
Materiella tillgångar	1 889	1 719	1 805	974	989
Finansiella tillgångar	900	900	588	716	662
Omsättningstillgångar	22 407	10 281	14624	11 531	10 089
Summa tillgångar	46 129	29 898	36 535	27 840	24 008
<i>Eget kapital och skulder</i>					
Eget kapital	-21 008	-9 059	-18 462	-5 024	1 065
Minoritetsintresse				0	0
Långfristiga skulder	-6 626	-11 997	-7 752	-9 336	-15 675
Kortfristiga skulder	-18 494	-8 842	-10 321	-13 480	-9 398
Summa eget kapital och skulder	-46 129	-29 898	-36 535	-27 840	-24 008

**Koncernens kassaflödes-
analyser**

kSEK	2014-09-30	2013-09-30	2013-12-31	2012-12-31	2011-12-31
Kassaflöde från den löpande verksamheten före förändringar av rörelsekapital	894	-2158	-3 805	-3 588	-4 449
Kassaflöde från förändringar av rörelsekapital	-307	2290	-262	1 486	2 672
Kassaflöde från den löpande verksamheten	587	132	-4 068	-2 102	-1 777
Kassaflöde från investeringsverksamheten	-4 105	-3124	-5 602	-2405	-2 661
Kassaflöde från finansieringsverksamheten	5 530	3139	14 032	4 529	4 377
Årets kassaflöde	2 012	147	4 363		
Likvidamedel årets slut	2 258	245	4 461	99	77

Nyckeltal

kSEK	2014-09-30	2013-09-30	2013-12-31	2012-12-31	2011-12-31
Tillväxt					
Nettoomsättningstillväxt	172%	28,74%	14%	-33,74%	-12,47%
Marginaler					
EBITDA-marginal	5%	-7,04%	-12%	-11,53%	-9,63%
Rörelsemarginal	5%	-7,04%	-12%	-11,53%	-9,63%
Vinstmarginal	3%	-10,29%	-16%	-17,10%	-14,07%
Räntabilitet					
Avkastning på eget kapital	4,84%	neg	neg	neg	neg
Soliditet					
Soliditet	45,54%	30,30%	50,53%	18,05%	neg
Likviditet					
Balanslikviditet	121%	116%	142%	86%	107%
Medarbetare					
Medelantal anställda	10	6	6	11	11
Nettoomsättning per anställd (SEK)	3 544	3 574	4 015	1 921	2 899
Data per aktie					
Eget kapital (SEK)	0,43	0,20	0,41	0,12	-0,03
Vinst (SEK)	0,018	neg	neg	neg	neg
Utdelning (SEK)	n/a	n/a	n/a	n/a	n/a
Utestående antal aktier	48 609 379	44 784 338	44 784 338	41 562 117	37 191 388

Definitioner av nyckeltal

Nettoomsättningsstillväxt

Årets nettoomsättning dividerat med föregående års nettoomsättning minus 1

EBITDA-marginal

Rörelseresultat före avskrivningar i procent av nettoomsättning

Rörelsemarginal

Rörelseresultat efter avskrivningar i procent av nettoomsättning

Vinstmarginal

Resultat efter finansiella poster i procent av nettoomsättning

Avkastning på eget kapital

Årets resultat i procent av ingående eget kapital

Soliditet

Eget kapital i procent av totalt kapital

Balanslikviditet

Omsättningstillgångar dividerat med kortfristiga skulder

Medeltal anställda

Medeltalet anställda under året

Nettoomsättning per anställd

Nettoomsättning dividerat med antalet anställda

Eget kapital per aktie

Eget kapital dividerat med antalet aktier vid periodens slut

Vinst per aktie

Årets resultat dividerat med antal aktier vid periodens slut

Utestående antal aktier

Antal utestående aktier vid periodens slut

P/E-tal

Aktiekursen vid periodens slut dividerat med vinst per aktie

Pris/Eget kapital

Aktiekursen vid periodens slut dividerat med eget kapital per aktie

Kommentarer till den ekonomiska utvecklingen

Den finansiella informationen i detta avsnitt är baserad på EasyFills årsredovisningar för räkenskapsåren 2011 – 2013, samt den oreviderade delårsrapporten för tredje kvartalet 2014. Bolagets räkenskapsår är kalenderår och årsredovisningarna för räkenskapsåren 2011– 2013 har reviderats av Bolagets revisor.

Bolaget känner inte till några tendenser, osäkerhetsfaktorer, potentiella fordringar eller andra krav, åtaganden eller händelser som kan tänkas ha väsentlig negativ inverkan på EasyFills affärsutsikter annat än de generella som beskrivs i riskavsnittet i detta informationsmemorandum

Nettoomsättning, resultat och kassaflöde

2011 i jämförelse med 2010

2011 var första helåret utan egen tillverkning av kylskåp i Bräcke. Omsättningen, även i volym, sjönk som följd av detta. Däremot förbättrades bruttomarginalen, då kostnaden för egen tillverkning försvann, vilket gjorde att rörelseresultatet inte påverkades nämnvärt. Patenttvisten slutade med förlikning men det täckte inte alla dess kostnader. Resultatet var -4,5 MSEK vilket var 2,2 MSEK bättre än 2010, delvis till följd av att Bolaget lagt om principerna för avskrivning på immateriella tillgångar. Likviditeten stärktes av en emission av konvertibler på 7,5 MSEK. Eget kapital var vid årets utgång negativt med 1,1 MSEK men garanterades av att huvudägarna i Årsredovisningen för 2011 förband sig att konvertera för 4,8 MSEK under 2012.

2012 i jämförelse med 2011

Bolagets likviditetsbrist fördröjde och försvårade möjligheten av kunna beställa kylskåp i början på året då högsäsong råder, då den turkiska leverantören Klimasan krävde betalning i förskott för att leverera. Detta fick till följd att omsättningen sjönk drastiskt. Dock kompengades det av att marginalerna förbättrades ytterligare bl.a. tack vare skicklig logistikhantering med lägre frakter och lägre kostnader för lagerhållning. Räntorna sjönk igen delvis som följd av lägre ränteläge men även tack vare att man lyckades undgå att behöva betala dröjsmålsräntor till Klimasan. Trots en väsentlig lägre omsättning förbättrades resultatet med 0,9 MSEK till -3,6 MSEK. Likviditet och soliditet stärktes av en riktad nyemission på 5,7 MSEK varav till Inlandsinnovation 5 MSEK.

2013 i jämförelse med 2012

Omsättningen ökade med 14% till 24 MSEK. Rörelsemarginalen minskade till 11 % på grund av stora satsningar på utveckling av nya plasthyllor och formverktyg. Resultatet försämrades som följd av detta till -3,8 MSEK (-3,6) trots minskade räntekostnader med 0,5 MSEK. Mot slutet av året genomfördes en företrädesemission på 11,5 MSEK som främst användes till amortering av korta låneskulder samt till betalning av förfallna leverantörsskulder. Fusionen mellan det gamla och nya dotterbolaget genomfördes samtidigt som ett nytt helägt dotterbolag för kylskåpsförsäljning på den svenska marknaden bildades: Enjoy Sales AB.

Q3 2014 i jämförelse med Q3 2013

Omsättningen ökade hela 65% YOY som följd av att det under året funnits många kylskåp i lager samt att svenska kunder nu på allvar börjar efterfråga RotoShelf. EasyFill har genom det helägda dotterbolaget Enjoy Sales därför tagit marknadsandelar på hemmaplan. Man kan också betrakta 2014 som genombrottsår för RotoShelf på den svenska marknaden. Som följd av den kraftigt ökade omsättningen fördubblades rörelsemarginalen till 24%, vilket i sin tur räckte till ett positivt nettoresultat för Q3 på 0,9 MSEK (-2,2). I balansräkningen noterades kraftigt ökade lager och kundfordringar som i kombination med fortsatt amortering av långa skulder ansträngde likviditeten mot slutet av perioden.

Tillgångar

Merparten av EasyFills anläggningstillgångar utgörs av immateriella tillgångar. Vid utgången av Q3, 2014 uppgick dessa till 20,9 MSEK. Bolagets omsättningstillgångar uppgick per samma datum till 20,0 MSEK medan kassa och bank uppgick till 2,4 MSEK. Huvuddelen av EasyFills likvida medel är placerade på konto i bank. Eget kapital för koncernen uppgick per samma datum till 21,0 MSEK.

EasyFills tillgångar finns till största delen i Sverige. De materiella anläggningstillgångarna utgörs i huvudsak av maskiner, inventarier, formverktyg och datorer. Per den 30 september 2014 uppgick det utgående planenliga restvärdet på inventarier till 1,9 MSEK. Det finns inga uttagna panter eller företagsinteckningar. Koncernen äger ingen fast egendom.

Investeringar

Investeringar i materiella tillgångar har under 2014 uppgått till 0,1 MSEK netto. Verksamheten kommer att finansieras genom förestående nyemission och internt tillförda medel.

Huvudsakliga investeringar 2011 – 2014

De materiella anläggningstillgångar som anskaffats består till stor del av IT-utrustning samt formverktyg anpassade av utvecklingsavdelningen. Investeringar av immateriella anläggningstillgångar består till stor del av utveckling av nya produkter och vidareutveckling av gamla produkter.

Eget kapital, skulder och annan finansiell information

Eget kapital och skulder

Per den 30 september 2014 uppgick Bolagets eget kapital till – 21 008 kSEK. Vid samma tidpunkt hade EasyFill kortfristiga skulder uppgående till 18 494kSEK. Bolaget har banklån om 3 444 kSEK och av dessa är 3 444 kSEK täckta av företagsinteckningar och borgen.

Eget kapital och skuldsättning kSEK	2014-09-30
Summa kortfristiga skulder	18 494
Mot borgen	0
Mot säkerhet	0
Blancokrediter	18 494
Summa långfristiga skulder	6 626
Mot borgen	
Mot säkerhet	3 444
Blancokrediter	
Eget kapital	-21 008
Aktiekapital	-4 861
Fria reserver och resultat	-16 147
Andra reserver	0
Summa	46 129

*Exklusive kortfristig del av långfristiga skulder

Nettoskuldsättning kSEK	2014-09-30
A. Kassa	2 258
B. Andra likvida medel	0
C. Lätt realiserbara värdepapper	0
D. Likviditet (A+B+C)	2 258
E. Kortfristiga fordringar	11 434
F. Kortfristiga bankkulder	0
G. Kortfristig del av långfristiga skulder	1 200
H. Andra kortfristiga skulder	18 494
I. Kortfristiga skulder (F+G+H)	19 694
J. Netto kortfristig skuldsättning (I-E-D)	6 002
K. Långfristiga banklån	2 244
L. Emitterade obligationer	0
M. Andra långfristiga lån	2 518
N. Långfristiga skuldsättning (K+L+M)	4 762
O. Nettoskuldssättning (J+N)	10 764

Skatter

Vid taxeringen 2013 uppgick det skattemässiga underskottet i moderbolaget till 21 988 kSEK.

Finansiell ställning

Innan erbjudandet har EasyFill en soliditet på 45,54 procent per den 30 september 2014. Hittills har EasyFill finansierat sin verksamhet genom nyemissioner av aktier och lån. Avsikten är att den förevarande nyemissionen skall skapa utrymme för EasyFills planerade tillväxt genom att förbättra Bolagets soliditet. Med minskade lån kommer de finansiella kostnaderna att

krympa vilket kommer skapa bättre kassaflöden och finansiella resurser kan allokeras till expansion av rörelsen. Några väsentliga förändringar har inte inträffat vad avser Bolagets ställning på marknaden sedan den senaste perioden för vilken reviderad finansiell information eller oreviderad delårsrapport har offentliggjorts. Bolaget har per 30/9-14 räntebärande skulder om 5 962 kSEK.

Finansiella resurser

Per den 31 december 2013 hade EasyFill skulder till kreditinstitut uppgående till 7 752 kSEK varav 1 200 kSEK förfaller till betalning inom ett år från balansdagen och övriga 6 552 kSEK som förfaller till betalning minst två år från balansdagen. Bolagets verksamhet har finansierats med främst eget kapital men även till viss del av lån från kreditinstitut samt krediter från samarbetspartners.

Information om säsongsvariationer

Försäljningen av kylskåp med varumärkesdekor påverkas av vissa säsongsvariationer. De starkaste kvartalen brukar vanligtvis vara det andra och tredje kvartalet. Det försäljningsmässigt svagaste kvartalet brukar vanligtvis vara årets sista kvartal.

Övrig finansiell information

Valutaexponering

Bolagets valutaexponering uppstår huvudsakligen genom exportförsäljning (transaktionsexponering), omräkning av balansposter i utländsk valuta (omräkningsexponering).

Fastigheter

EasyFill äger inga fastigheter. Bolagets verksamhet bedrivs i hyrda lokaler.

Delårsrapport 1 juli 2013 – 30 september 2014

[TO: Lägg in Q3 2014]

EasyFill AB (publ.) – kvartalsrapport 3 2014.

Omsättningen i EasyFill AB (publ), org nr 556653-2924, uppgick till 33 444 tsek (21 442 tsek) under kvartal 1+2+3 2014. En omsättningsökning med ca 12 000 tsek under perioden. Bolaget visar ett resultat före skatt på 894 tsek (-1 373) vilket är som förväntat.

Nyckeltal i koncernen, TSEK

Period: Kvartal 1+2+3, 2014 (Kvartal 1+2+3, 2013) TSEK

Omsättning: 33 444 (21 442)

Rörelseresultat efter avskrivningar: 1 754 (- 1 509)

Resultat efter finansiella poster: 894 (- 2 158)

Rörelsemarginal: 4,95 (-7,04)

Antal aktier: 48 609 379 (44 784 338)

Resultat per aktie, kr: 0,018 (-0,048)

Soliditet: 45,54 (30,30)

Redovisning av resultat och kommentarer.

Enjoy Sales AB (helägt dotterbolag för försäljning av kylar på den svenska marknaden)

Försäljningen av kylskåp på den Svenska marknaden har under hela året varit bra och den trenden har också fortsatt under Q3. Mycket tack vare att lagernivån har varit god, vilket är ett resultat av samarbetet med Frigoglass. Möjlighet till snabba leveranser, god tillgång på kylskåp, lägre servicekostnader samt hög servicegrad präglar samarbetet mellan Enjoy och Frigoglass och det leder till mycket goda affärer för båda parter.

Förutom dessa skäl har marknaden mognat och många butiker accepterar helt enkelt inte att det ställs ut kylskåp utan RotoShelf vilket även gynnar Enjoy Sales AB som leverantör av kylar till bla Spendrups, Carlsberg och Willys.

EasyFill AB (moderbolag i koncernen med produktansvar för RotoShelf)

Under året har ytterligare potentiella kunder runt om i världen bearbetats och nya kontakter har tillkommit och ett flertal förfrågningar/bearbetningar finns nu i pipeline. Det som kan konstateras är att det tar lång tid från första kontakt via CAD-ritningar till provleveranser fram till varaktiga leveranser och att det därför ännu inte visar sig i någon större utsträckning i resultatet.

2014 får ses som ett uppdragningsår där målsättningen är att koncernens ska visa ett nollresultat för helåret.

Finansiella kommentarer

Bolagets likviditet är trots ett rekordår för koncernen en aning ansträngd. Detta beror på flera orsaker men förhållandevis hög lagernivå av läskedryckskylskåp binder kapital och påverkar likviditeten negativt. Samtidigt ger det försäljning så balansgången mellan för låg- och för hög lagernivå är hårfin. Amorteringar på lån har även det påverkat likviditeten. Om man till detta lägger låg försäljning av RotoShelf så ger det sammantaget en mindre positiv likviditetsprognos för koncernen.

Observera att i resultatrapporten för EasyFill 2013 visas en nettoomsättning på 12 670 vilket då inkluderar även kylskåpsförsäljningen för Enjoy Sales fram till 2013-06-12 då dotterbolaget fusionerades med moderbolaget. Omsättningen i jämförelse med samma produkter som i denna rapport var då strax under 1 miljon vilket innebär en försäljningsökning för samma tre kvartal 2014 på ca 4,5 miljoner.

Försäljning:

Under Q3 har bolaget skiftat fokus för att tydligare driva försäljning och intresse på närmarknaden Norden. Tidigare har fokus legat på att få tillverkare av kylar och kylskåp att bli intresserade och att hitta produkter där RotoShelf kan användas. Då tillverkarna inte i tillräcklig utsträckning promotar, och faktiskt säljer RotoShelf, så är fokus nu skiftat till brukarna; produktägarna och butikskedjorna. Detta skifte har per Q3 ännu inte burit frukt och därav är försäljningen under perioden låg. Bolagets ledning anser dock att framtiden ser ljusare ut än någonsin tidigare med tanke på antalet kundorienterade projekt som pågår

Status hyllor och tillbehör:

En tung post för likviditeten är investeringar i verktyg för att ytterligare komplettera befintliga hyllor men med en lista av färdiga/nästan färdiga hyllor och tillbehör är sortimentet i stort sett komplett.

Stor hylla för dryck, 90

Liten hylla för dryck, 60

Avdelare, frontstoppar och rullbanor till universalhyllor

Stor universalhylla, 90

Universalhylla 620 x 550 mm

Liten universalhylla, 70: ny hylla. Beställd under sommaren. Verktyget beräknas färdig under senhösten 2014. Passar öppna kylar (1250 mm/2 sektioner), samt ett flertal glasörrskylar och impuls kylar.

Kunder och status på pågående projekt

De passerade kvartalen har bolaget fortsatt att bearbeta kontakter från mässorna i Tyskland samt tagit tag i närmarknaden (Norden) med potentiella kunder som vi inte tidigare haft kontakt med.

Det pågår diskussioner, tester och utvärderingar i olika stadier i nästan alla världsdelar; Europa, USA, Sydamerika, Afrika, Asien och Australien.

Utvecklingsavdelningen har fullt upp med prototypkonstruktioner och CAD-ritning. Ytterst positivt är att alla cad ritning vad gäller ståldetaljer nu görs av egenanställd personal.

Återförsäljarnätverk:

Bolaget bygger ett nätverk med återförsäljare runt om i världen för att bearbeta andrahandsmarknaden för eftermontering av RotoShelf Multi (retrofit). Underskrivna avtal finns med sex stycken och diskussioner pågår med ytterligare fem. Vikten av att etablera detta nätverk kan inte underskattas då det lägger grunden för bolagets expansion och generering av stora volymer av bolagets plasthyllor. Det ger också ingångar till butikskedjor världen över som då kan kravställa tillverkarledet vid nyförsäljning av kylskåp och kylar.

Tillverkare:

För nyförsäljning av RotoShelf Multi med kylskåp och kylar samarbetar bolaget med fyra bolag i Nordamerika, 11st i Europa, ett bolag i Australien, Sydamerika respektive Asien. Under det gångna kvartalet har ett flertal prototyper skickats ut över världen och nu väntas en spännande utvärderingsfas.

Butikskedjor

Samtliga Svenska livsmedelskedjor har kontaktats och initiala möten har genomförts och tester i olika omfattning diskuterats. Förutom de svenska livsmedelskedjorna har bolaget haft ett första möte med världens näst största livsmedelskedja där, förutom RotoShelf Multi, pilotprojekt för RotoShelf SwingOut diskuterades, på mötet bestämdes att provinstallationer skall ske i under Q1 2015 i Paris.

Produktägare

För att generera tryck på butiker och tillverkare från fler än ett håll har bolaget lagt tid och resurser på produktägarna och på dryckessidan har ett flertal tester genomförts med gott resultat. Det återstår dock att se vad det verkliga utfallet i antalet beställda hyllor blir då ordrar på hyllor till RotoShelf Multi inte kommer direkt till EasyFill utan går via tillverkarna.

På den svenska marknaden har bolaget bokat in alternativt genomfört inledande möten med de främsta mejeriproducenterna för att promota konceptet, produkterna och de medföljande fördelarna. Responsen har varit översvallande god.

Framåt:

Under resterande delen av 2014 och H1 2015 ligger huvudfokus på den Nordiska hemmamarknaden, primärt gällande kategorin Case-line. Stor prioritering ligger på att underhålla och utvidga återförsäljarnätverket samt fortsätta att bearbeta butikskedjor och brukare för att få tryck genom hela kedjan.

Under Q1 2015 är planen att anställa ytterligare säljare för att kunna bearbeta marknaden snabbare och mer effektivt än idag.

Kommentar från VD:

Som framgår av ovanstående har vi nu många saker på gång och framtidstron att RotoShelf i läskedryckskylskåp, öppna kylmöbler och i butiksinredningshyllor kommer att bli etablerade produkter på marknaden stärks för varje dag. Naturligtvis känner jag som VD att marknaden kan tappa förtroende för bolaget eftersom det tar så lång tid och det enda jag kan säga är att jag inte tappat tron.

I dagsläget bärs bolagets kostnader i första hand av försäljning av läskedrycks kylskåp där affärerna varit något större än budget. Viktigt är att veta att 2015 och 2016 har Enjoy påskrivna avtal för leveranser av läskedrycks kylskåp i samma storleksordning vilket innebär att intäkterna kommer att vara goda även för dessa år.

Som framgår av denna rapport har i nu gått ifrån att skriva vilka företag vi jobbar med och det gör vi för att några av våra kunder begärt att deras namn inte skall publiceras och om ska ske skall det vara i gemensamma pressmeddelanden vilket vi accepterar. För att då vara rättvis har vi beslutat att inte publicera några namn på de kunder vi jobbar med.

Håkan Sjölander
VD
EasyFill AB

Denna rapport är inte granskad av företagets revisor

Nästa rapportdatum:
Bokslutskommuniké 2014: 27/2 2015

För mer information kontakta:

Håkan Sjölander
CEO
+46 70 59 444 69
hakan.sjolander@EasyFill.se

Jens Nisu
Marketing Director
+46 70 660 58 82
jens.nisu@EasyFill.se

www.EasyFill.se

Kort om EasyFill

EasyFill AB (publ) är ett skandinaviskt utvecklingsbolag där huvudfokus är utveckling av produkter som förenklar hanteringen av varor i butiker och restauranger. De produkter som utvecklas skall patenteras och lanseras med världen som marknad tillsammans med samarbetspartners. EasyFill har sin bas i Bräcke i Jämtland där utveckling, försäljning och administration sker. EasyFill AB är från den 22 maj 2007 listat på Aktietorget.

RESULTATRÄKNING	Koncernen		EasyFill	
Belopp i KSEK	2014-01-01	2013-01-01	2014-01-01	2013-01-01
	2014-09-30	2013-09-30	2014-09-30	2013-09-30
Nettoomsättning	33 364	19 358	5 319	12 670
Övriga rörelseintäkter	2 080	2 084		1 434
	35 444	21 442	5 319	14 104
Rörelsens kostnader				
Handelsvaror	-27 095	-19 165	-2 592	-13 725
Personalkostnader	-2 601	-1 283	-1 559	-738
Övriga rörelsekostnader	-3 994	-2 503	-1 661	-1 982
Avskrivningar av materiella och Immateriella anläggningstillgångar.			0	0
Rörelseresultat	1 754	-1 509	-493	-2 341
Resultat från finansiella poster				
Finansiella kostnader	-860		-240	
Ränteintäkter och liknande resultatposter		33		33
Räntekostnader och liknande resultatposter		-682		-682
Resultat efter finansiella poster	894	-2 158	-733	-2 990
Extraordinära poster				
Resultat före skatt	894	-2 158	-733	-2 990
Skatt på årets resultat				
Dispositioner		0		
Årets resultat	894	-2 158	-733	-2 990

BALANSRÄKNING	Koncernen		EasyFill	
Belopp i SEK	2014-09-30	2013-09-30	2014-09-30	2013-09-30
TILLGÅNGAR				
Anläggningstillgångar				
Immateriella anläggningstillgångar				
Immateriella anläggningstillgångar	20 933	16 998	20 933	16 998
	20 933	16 998	20 933	16 998
Materiella anläggningstillgångar				
Inventarier, verktyg och installationer	1 889	1 719	1 889	1 719
	1 889	1 719	1 889	1 719
Finansiella anläggningstillgångar				
Finansiella anläggningstillgångar	900	900	950	950
	900	900	950	950
Summa anläggningstillgångar	23 722	19 618	23 772	19 667
Omsättningstillgångar				
Varulager mm				
Färdiga varor och varor på väg	8 569	4 942	1 360	
Kortfristiga fordringar	11 434	5 094	3 374	6 320
Kassa o bank	2 404	246	213	39
Summa omsättningstillgångar	22 407	10 281	4 947	6 359
SUMMA TILLGÅNGAR	46 129	29 898	28 719	26 026

BALANSRÄKNING	Koncernen		EasyFill	
Belopp i SEK	2014-09-30	2013-09-30	2014-09-30	2013-09-30
EGET KAPITAL OCH SKULDER				
Eget kapital				
Aktiekapital	-4 861	-4 478	-4 861	-4 478
Bundna reserver	0			
Fritt eget kapital	-16 147	-4 581	-12 485	-3 798
Summa eget kapital	-21 008	-9 059	-17 346	-8 276
Minoritetsintressen	0	0		
Långfristiga skulder				
Skulder till kreditinstitut	-4 108	-9 276	-4 108	-9 276
Konvertibel lån	-2 518	-2 720	-2 720	-2 720
	-6 626	-11 996	-6 828	-11 996
Kortfristiga skulder	-18 494	-8 842	-4 545	-5 753
	-18 494	-8 842	-4 545	-5 753
SUMMA EGET KAPITAL OCH SKULDER	-46 129	-29 898	-28 719	-26 026

Nyckeltal i koncernen	2014-09-30	2013-09-30
Omsättning, KSEK	35 444	21 442
Rörelseresultat, KSEK	1 754	-1 509
Resultat före skatt, KSEK	894	-2 158
Rörelsemarginal %	4,95	-7,04
Antal utestående aktier vid periodens slut	48 609 379	44 784 338
Resultat per aktie, kr	0,018	-0,048
Soliditet %	45,54	30,30

Aktiekapital och ägarförhållanden

Aktien

Bolagets B-aktie är sedan den 22 maj 2007 upptagen till handel på Aktietorget's handelslista (kortnamn EASY B). EasyFills aktier är upprättade enligt svensk rätt och är denominerade i svenska kronor. aktierna är kontoförda på person och är anslutna till Euroclear Sweden AB med adress: Euroclear Sweden AB, Box 191, 101 23 Stockholm. Bolaget har två aktieslag A- och B-aktier. Samtliga aktier har lika rätt till andel i bolagets tillgångar och vinster och har samma rätt till utdelning och överskott vid likvidation. Aktier av serie A medför tio (10) röster per aktie av serie B medför en (1) röst per aktie. Det finns inga inskränkningar att fritt överlåta aktier. Förändringar av aktieägarnas rättigheter förutsätter ändring av bolagsordningen i enlighet med gällande lagstiftning. Bolaget har inget innehav av egna aktier.

Aktiekapital

Maximikapitalet i antal aktier uppgick per den 30 september 2014 till 80 000 000. Antalet utestående aktier i EasyFill uppgick per den 30 september 2014 till 48 609 379 uppdelat på 2 106 520 aktier av serie A och 46 502 859 aktier av serie B. Samtliga aktier är per den 30 september 2014 fullt betalade. Aktierna har ett kvotvärde om 0,10 kr och det registrerade aktiekapitalet uppgår till 4 860 937,90 kr.

Aktiekapitalets utveckling

År	Händelse	Ökning antal A-aktier	Ökning antal B-aktier	Ökning aktiekapital	Totalt aktiekapital	Antal A-aktier	Antal B-aktier	Totalt antal aktier
2003	Bolagsbildning				100 000		10 000	10 000
2005	Nyemission		1 111	11 110	111 110		11 111	11 111
2006	Nyemission		1 235	12 350	123 460		12 346	12 346
2007	Fondemission			432 110	555 570		12 346	12 346
2007	Split 450:1		5 543 354		555 570		5 555 700	5 555 700
2007	Nyemission	555 570	1 844 430	240 000	795 570	555 570	7 400 130	7 955 700
2008	Nyemission		44 300	4 430	800 000	555 570	7 444 430	8 000 000
2009	Nyemission	1 388 910	16 895 600	1 828 451	2 628 451	1 944 480	24 340 030	26 284 510
2010	Nyemission		3 900 000	390 000	3 018 451	1 944 480	28 240 030	30 184 510
2010	Nyemission TO		3 250	325	3 018 776	1 944 480	28 243 280	30 187 760
2010	Nyemission TO		5 000	500	3 019 276	1 944 480	28 248 280	30 192 760
2010	Nyemission TO		250 000	25 000	3 044 276	1 944 480	28 498 280	30 442 760
2010	Nyemission TO		6 748 628	674 863	3 719 139	1 944 480	35 246 908	37 191 388
2012	Nyemission KV		1 583 565	158 357	3 877 495	1 944 480	36 830 473	38 774 953
2012	Nyemission KV		9 386	939	3 878 434	1 944 480	36 839 859	38 784 339
2012	Nyemission		2 777 778	277 778	4 156 212	1 944 480	39 617 637	41 562 117
2013	Nyemission		361 110	36 111	4 192 323	1 944 480	39 978 747	41 923 227
2013	Nyemission		2 861 111	286 111	4 478 434	1 944 480	42 839 858	44 784 338
2014	Nyemission	162 040	3 569 988	373 203	4 851 637	2 106 520	46 409 846	48 516 366
2014	Nyemission		93 013	9 301	4 860 938	2 106 520	46 502 859	48 609 379

Bemyndiganden och utspädningseffekter

Bolagsstämman i EasyFill AB (publ), org. nr 556653-2924 beslutade den 12 januari 2015, att öka bolagets aktiekapital med högst 486 093,70 kronor genom en företrädesemission av högst 4 860 937 B-aktier. Aktieägare skall ha företrädesrätt vid teckning av nyemitterade aktier. Aktier som inte tecknats med företrädesrätt skall kunna tecknas av andra aktieägare samt allmänheten. Utspädningseffekten som uppstår för dem som inte tecknar sig för Erbjudandet uppgår till cirka 9,1 procent.

Optionsprogram och konvertibla skuldebrev

Bolaget har 2 500 000 utestående teckningsoptioner. Varje option ger innehavaren rätten att teckna en ny aktie till kursen 3,00 kr. Optionerna löper till och med 2016-06-30. Bolaget har emitterat konvertibla skuldebrev om totalt nom. 2 720 444 kr med konverteringskursen 3,00 kr. 204 000 kr av det konvertibla förlagslånet har påkallats och konverteringen är under registrering. De konvertibla skuldebreven löper till och med 2016-06-30.

Organisation

Legal organisation

EasyFill AB (publ) äger till 100 procent dotterbolagen Enjoy Sales AB i Sverige och Enjoy Sales AS i Norge.

EasyFill AB (publ)

EasyFill AB (publ) är moderbolag i koncernen. Bolaget bedriver utveckling, försäljning marknadsföring av smarta hylllösningar. Bolaget utövar sin verksamhet från Bräcke, Jämtland. Verksamheten bedrivs i moderna industrilokaler som hyrs av Bräcke Kommun.

Enjoy Sales AB

Verksamheten omfattar försäljning och service av kylskåp med varumärkesdekor. Bolaget bedriver handel med kylskåp från ett flertal leverantörer. Även Enjoy Sales AB utövar sin verksamhet från Bräcke. Verksamheten bedrivs i moderna fabrikslokaler som hyrs av Bräcke Kommun.

Enjoy Sales AS

All produktutveckling sker på utvecklingsavdelningen i Bräcke i nära samarbete med Enjoy Sales AS i Fredrikstad Norge, helägt norska dotterbolaget.

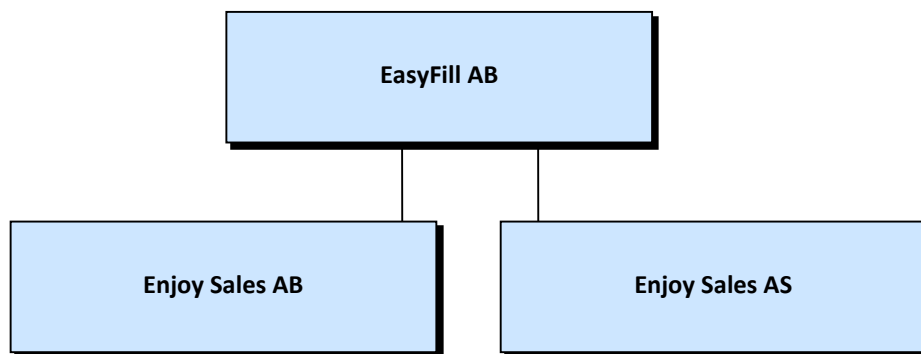


Illustration över den legala strukturen

Operationell organisation EasyFill

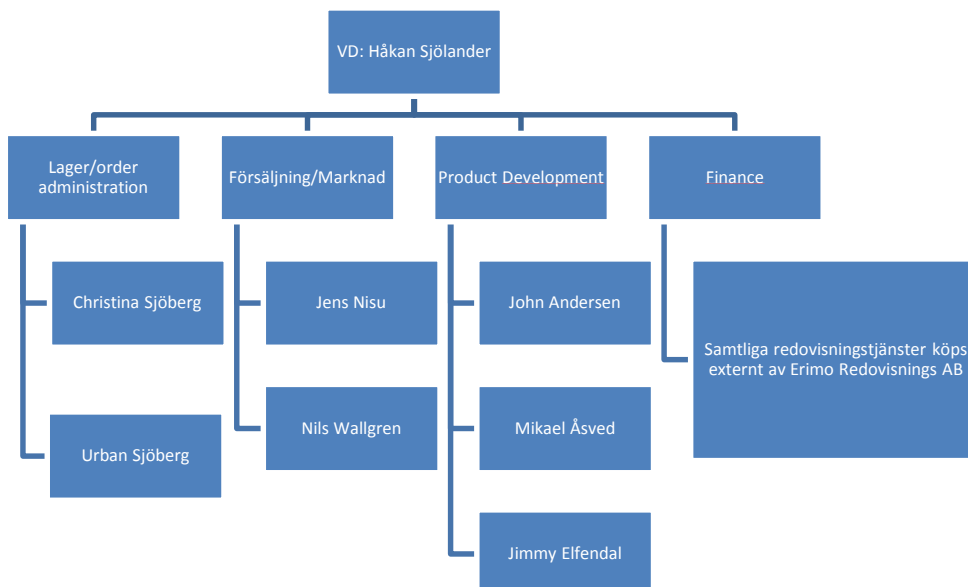


Illustration över den operationella strukturen

Ägarstruktur

I tabellen nedan framgår större aktieägare per den 30 september 2014.

Aktieägare	Antal A-aktier	Antal B-aktier	Andel kapital %	Andel röster %
Loxysoft AB	1 276 594	13 113 525	29,60%	38,30%
Inlandsinnovation		5 717 592	11,76%	8,46%
Investa företagskapital		3 330 000	6,85%	4,93%
Avanza Pension		3 323 978	6,84%	4,92%
Claudia Rask		3 017 083	6,21%	4,47%
Inesco Holding	220 935	2 240 556	5,06%	6,59%
MIC Invest		1 382 000	2,84%	2,05%
Richard Bagge		1 340 083	2,76%	1,98%
Nordnet Pensionsförsäkring		1 008 995	2,08%	1,49%
Jour Invest	156 767	992 107	2,36%	3,79%
John Andersen	103 185	928 665	2,12%	2,90%
Sjöberg & co i Bräcke	243 513		0,50%	3,60%
Övriga	105 526	10 108 275	21,01%	16,52%
Summa				
Totalt antal aktier	2 106 520	46 502 859	100%	100%

Skattefrågor i Sverige

Allmänt

Nedanstående sammanfattning avser att ge en övergripande information om beskattningen av kapitalinkomster för privatpersoner bosatta i Sverige samt för svenska aktiebolag. Sammanfattningen är baserad på bestämmelser som gällde vid tryckningen av detta informationsmemorandum. Dock bör varje person som överväger att köpa aktier konsultera sin skatterådgivare om vilka konsekvenser ett innehav och eventuell framtida försäljning kan innebära. Nedanstående beskrivning är tillämplig på i Sverige obegränsat skatteskyldiga fysiska och juridiska personer. Beskrivningen gäller inte i utlandet hemmahörande personer och heller inte i de fall där aktier innehas som omsättningstillgång i näringsverksamhet eller innehas av handelsbolag. Bolaget tar på sig ansvaret för att innehålla källskatt.

Beskattning vid avyttring av aktier

Fysiska personer

För fysiska personer hemmahörande i Sverige och svenska dödsbon beskattas kapitalvinster och utdelningar i inkomstslaget kapital med en statlig inkomstskatt på 30 procent. Kapitalvinst respektive kapitalförlust beräknas som skillnaden mellan försäljningsersättningen, efter avdrag för försäljningsutgifter, och omkostnadsbeloppet. Omkostnadsbeloppet beräknas enligt genomsnittsmetoden innebärande att anskaffningsvärdet för samtliga finansiella instrument av samma slag och sort ska beräknas gemensamt på grundval av faktiska anskaffningsutgifter med hänsyn till inträffade förändringar i innehavet. För marknadsnoterade aktier och dylikt kan, istället för genomsnittsmetoden, en schablonregel användas vid beräkning av omkostnadsbeloppet. Schablonregeln innebär att 20 procent av försäljningspriset efter avdrag för försäljningsutgifter används som omkostnadsbelopp. Kapitalförlust på marknadsnoterade aktier och andra marknadsnoterade värdepapper som beskattas som aktier (till exempel teckningsrätter och BTA) får dras av fullt ut mot skattepliktiga kapitalvinster som uppkommer samma år på aktier och på marknadsnoterade värdepapper som beskattas som aktier (dock inte investeringsfonder som innehåller svenska fordringsrätter, så kallade räntefonder). För kapitalförluster som inte dragits av mot vinst på marknadsnoterade aktiebeskattade värdepapper medges avdrag i inkomstslaget kapital med 70 procent av förlusten. Uppkommer underskott i inkomstslaget kapital medges reduktion av skatten samma år. Skattereduktion medges med 30 procent på underskott upp till 100 000 kr och med 21 procent på överskjutande del. Underskott kan inte ackumuleras för att skapa kvittningsmöjligheter senare beskattningsår.

Juridiska personer

För aktiebolag och andra juridiska personer är hela kapitalvinsten och utdelning skattepliktiga. Juridiska personer beskattas i inkomstslaget näringsverksamhet med 22 procent i statlig skatt. Avdrag för kapitalförluster på aktier som innehas som kapitalplacering medges endast mot kapitalvinster på aktiebeskattade värdepapper. Om en kapitalförlust inte kan dras av hos det företag som gjort förlusten, kan det samma år dras av mot kapitalvinster på aktier och andra värdepapper som beskattas som aktier hos ett annat företag i samma koncern, om det föreligger koncernbidragsrätt mellan företagen och båda företagen begär det vid samma års taxering. Kapitalförlust som inte har kunnat utnyttjas ett år får sparas och dras av mot kapitalvinster under efterföljande beskattningsår utan begränsning i tiden. Kapitalvinst och utdelning på så kallade näringsbetingade aktier är inte skattepliktiga. Kapitalförlust på näringsbetingade aktier är inte avdragsgilla. För investmentbolag, handelsbolag och värdepappersfonder gäller särskilda skatteregler.

Utnyttjande av teckningsrätter

För aktieägare i EasyFill som utnyttjar erhållna teckningsrätter för förvärv av nya aktier utlöses ingen beskattning. Anskaffningsutgiften för aktierna utgörs av emissionskursen.

Försäljning av erhållna teckningsrätter

Aktieägare som inte önskar utnyttja sin företrädesrätt att delta i nyemissionen kan avyttra sina teckningsrätter. Skattepliktig kapitalvinst skall då beräknas. Varje teckningsrätt anses då vara anskaffad för 0 kr. Schablonregeln får inte användas i detta fall. Hela försäljningsersättningen minskad med utgifter för avyttring skall således tas upp till beskattning. Omkostnadsbeloppet för de ursprungliga aktierna påverkas inte.

Behandling av inköpta teckningsrätter

Den som köper eller på liknande sätt förvärvar teckningsrätter i EasyFill utgör vederlaget omkostnadsbeloppet (anskaffningsutgift inklusive förbättringsutgifter) för dessa. Utnyttjande av inköpta teckningsrätter för teckning av aktier utlöser inte beskattning. Teckningsrätternas omkostnadsbelopp skall medräknas vid beräkning av aktiernas omkostnadsbelopp. Såsom framgår av ovan gäller att för den som köper eller på liknande sätt förvärvar teckningsrätter i EasyFill utgör vederlaget omkostnadsbeloppet för dessa. Avyttras teckningsrätterna utlöses kapitalvinstbeskattning. Omkostnadsbeloppet för teckningsrätterna beräknas enligt genomsnittsmetoden. Schablonregeln får användas för marknadsnoterade teckningsrätter som förvärvat på ovan angivet sätt.

Beskattning av utdelning

För fysiska personer och dödsbon är skattesatsen 30 procent. För juridiska personer, utom dödsbon, är skattesatsen 28 procent. För vissa juridiska personer gäller särskilda regler. För aktiebolag och ekonomiska föreningar är utdelning på näringsbetingat innehav skattefritt. Skattefrihet för utdelning på noterade andelar förutsätter dessutom att andelarna innehafts under en sammanhängande tid om minst ett år från det att andelarna blivit näringsbetingade hos innehavaren, samt att andelsinnehavet motsvarar minst tio procent av rösterna eller innehavet betingas av rörelse. Kravet på innehavstid måste inte vara uppfyllt vid utdelningstillfället. Om andelarna avyttras innan kravet på innehavstid är uppfyllt kan dock lämnad utdelning komma att tas upp till beskattning under ett senare beskattningsår. För fysiska personer som är obegränsat skattskyldiga i Sverige innehålls preliminärskatt avseende utdelning med 30 procent på utdelat belopp. Den preliminära skatten innehålls normalt av Euroclear – eller beträffande förvaltningsregistrerade aktier – av förvaltaren.

Risikfaktorer

Investeringar i aktier är förenade med risktagande. EasyFills verksamhet, resultat och finansiella ställning kan påverkas negativt av ett antal faktorer utanför Bolagets kontroll. Nedan anges några av de faktorer som kan få betydelse för EasyFills verksamhet, resultat och finansiella ställning. Investerares bör noggrant överväga nedanstående riskfaktorer liksom övrig information i Informationsmemorandumet innan beslut fattas om teckning av aktier i Erbjudandet. De riskfaktorer som behandlas nedan är inte framställda i prioritetsordning och gör inte anspråk på att vara heltäckande. Det finns således även andra risker än de som anges i Informationsmemorandumet som kan komma att påverka EasyFills verksamhet, resultat och finansiella ställning negativt. Investerares uppmanas därför att göra sin egen bedömning av riskfaktorer och deras betydelse för Bolagets verksamhet, resultat och finansiella ställning.

Verksamhets- och branschrelaterade risker

Beroende av nyckelpersoner och samarbetspartners

EasyFill är ett litet bolag och är idag beroende av ett fåtal nyckelpersoner. Bolaget är väl medvetna om detta och arbetar därför löpande med noggrann dokumentation. EasyFill tillverkar RotoShelf hyllorna i plast hos underleverantörer i produktionsverktyg som ägs av EasyFill, fördelen med att äga produktionsverktygen är att EasyFill kan när helst man så önskar flytta verktygen till annan leverantör under dylik flytt är bolaget kan viss störning i leveranser komma att ske.

Patent

EasyFills immateriella rättigheter skyddas främst genom patent och Bolaget har ett antal med central betydelse för verksamheten. Intrång i Bolagets immateriella rättigheter skulle kunna försämra konkurrensförmågan eller på annat sätt skada bolagets verksamhet. Det kan visa sig nödvändigt för EasyFill att inleda rättsprocesser för att skydda sina immateriella rättigheter, vilka kan bli kostsamma och betungande för bolaget.

Begränsade resurser

EasyFill är ett litet bolag med begränsade resurser vad gäller ledning, administration och kapital. För genomförande av Bolagets strategi är det av vikt att dessa resurser disponeras på ett för Bolaget optimalt sätt. Det finns risk att Bolaget kan misslyckas med att kanalisera sina resurser och därmed drabbas av finansiella och verksamhetsrelaterade problem.

EasyFills produkter används inom konjunktur känsliga branscher

EasyFills produkter används främst inom restaurang-, dagligvaru- och fackhandeln. Främst fackhandelns utveckling påverkas av det allmänna ekonomiska läget, vilket i sin tur påverkas av det allmänna ekonomiska läget, vilket i sin tur påverkas av exempelvis räntenivå, arbetslöshet, inflation, politiska beslut, skatter, värdepappersmarknadens utveckling och andra faktorer. Förändrade förutsättningar för dagligvaruhandeln kan vara svårt att förutsäga och en avmattning inom branschen skulle kunna leda till att efterfrågan på Bolagets produkter faller, vilket kan få negativa effekter på EasyFills verksamhet, resultat och finansiella ställning.

Finansiella risker

Koncernen är exponerad mot olika finansiella risker som kan ge fluktuationer i resultat och kassaflöde i sin verksamhet.

Valutarisk – transaktionsexponering

Vid handel med kunder, leverantörer och mellan koncernföretag uppstår en transaktionsrisk om betalning sker i en annan valuta än koncernföretagets lokala valuta. EasyFills internationella verksamhet innebär en försäljning i olika valutor och därmed viss valutariskexponering.

Finansiering

Bolaget kan komma att kräva ytterligare kapitalanskaffningar om internt genererade medel inte räcker för att täcka expansionen. Inga garantier kan lämnas för att EasyFill kommer att finna sådan nödvändiga finansierings- eller kapitalanskaffningsformer. Det allmänna marknads läget för finansiering och kapitalanskaffning är i en sådan situation följaktligen av stor betydelse.

Aktierelaterade risker

Framtida avyttringar av aktier

Marknadspriset på EasyFills aktier kan falla till följd av att aktier avyttras på marknaden i stor utsträckning. Det kan inte uteslutas att befintliga och blivande ägare i framtiden kommer att avyttra sina aktier.

Likviditetsbrist

Handeln i Bolagets aktie har tidigare varit begränsad. Det är svårt att förutse aktiemarknadens framtida intresse för att handla i Bolagets aktie. Därför finns en osäkerhet i hur aktiv och likvid handeln i Bolagets aktie kommer att vara. Om handeln inte blir likvid kan det innebära att aktieägare kan ha svårt att avyttra sina innehav. En begränsad handel kan också medföra ovanligt kraftiga rörelser i aktiekursen.

Aktiens utveckling

EasyFills B-aktie är noterad på Aktietorget sedan den 22 maj 2007 och handlas under kortnamnet EasyFill B. Priset på aktien påverkas av faktorer som hänförs till Bolaget och som EasyFill till del kan påverka, men även till omvärldsfaktorer som Bolaget inte råder över. Detta innebär att det pris som aktien handlas till kommer att variera, inga garantier kan lämnas avseende likviditeten i aktien, innebärande att det tidvis kan saknas möjlighet att avyttra eller förvärva aktier till marknadsmässigt pris.

Legala frågor och övrig information

Associationsform

EasyFill AB (publ), är ett publikt aktiebolag och bedriver verksamhet under denna associationsform, vilket regleras av aktiebolagslagen (2005:551). Bolaget registrerades 2003-12-23 med organisationsnummer 556653-2924. Bolaget var då ett lagerbolag med firma Starta Eget Boxen 4364 AB. Bolaget har sedan dess bedrivit verksamhet. Nu gällande firma registrerades 2013-06-10. Bolaget skall enligt verksamhetsbeskrivningen i registreringsdokumentet bedriva utveckling, tillverkning och försäljning av kyl- och frysenheter samt butiksinredningar, samt har till föremål för sin verksamhet att, direkt, eller indirekt äga, vidmakthålla, skydda och bevara de immateriella rättigheter som Bolaget äger. Bolaget skall även äga och förvalta företag och värdepapper samt därmed förenlig verksamhet.

Styrelsens sammansättning och arbetsordning

Mandatperiod

EasyFills styrelseledamöter valdes av Bolagets årsstämma den 27 maj 2014. Uppdraget för samtliga styrelseledamöter gäller till slutet av nästa årsstämma, som är planerad att äga rum den 21 maj 2015. En styrelseledamot äger rätt att när som helst frånträda uppdraget.

Arbetsformer

Styrelsens arbete följer en fastställd arbetsordning och verkställande direktörens arbete regleras i en särskild instruktion. Idag består EasyFills styrelse av sex ledamöter och en suppleant. Bolagets verkställande direktör är styrelseledamot. Styrelsen skall normalt hålla fyra ordinarie styrelsemöten om året, varav ett skall vara konstituerande. Bolaget har ingen nomineringskommitté till styrelsen.

EasyFill har ingen ersättningskommitté.

Bolaget har ingen revisionskommitté.

Revisionen sköts av Jens Edlund, Edlund & Partners AB

Svensk kod för bolagsstyrning

Aktierna i EasyFill är listade på Aktietorget och således är svensk kod för bolagsstyrning (Koden) inte obligatorisk för EasyFill. EasyFills styrelse kommer dock att noggrant att följa den praxis som utvecklas avseende Koden och avser att tillämpa Koden i de delar som kan bedömas ha relevans för EasyFill och dess aktieägare.

Ersättning till styrelseledamöter och VD

Samtliga i detta avsnitt angivna ersättningar för 2013 avser perioden 1 januari – 31 december 2013. Beloppen för 2013 har varit föremål för revision.

Styrelsearvode

För 2013 utgår arvode om två basbelopp (88 000 kr) till styrelsens ordförande. Övriga ledamöter erhåller ett prisbasbelopp uppgående till 44 000 kr. Det föreligger inget avtal mellan EasyFill och någon styrelseledamot om rätt till lön eller pension för styrelseuppdraget utöver styrelsearvodet och det föreligger ingen rätt till ersättning om ledamoten – på grund av eget val eller på grund av bolagsstämmas beslut – frånträder uppdraget i förtid.

Ersättningar till verkställande direktören

Håkan Sjölander är berättigad till en fast ersättning uppgående till 55 000 kr per månad, inklusive sociala kostnader. Ersättningen per månad förhandlas fram årligen. Bolaget har en uppsägningstid om tolv månader gentemot Sjölander. Sjölander har en uppsägningstid gentemot Bolaget om tre månader. Vid uppsägning från EasyFill sida skall ett avgångsvederlag motsvarande tolv månadslöner utgå till Sjölander. Vid uppsägning från Sjölander utgår inget avgångsvederlag.

Ersättning till revisor

Edlund och Partner AB erhöll under 2013 arvoden för revisionsuppdrag samt övriga uppdrag uppgående till 138 500 kr.

Övrigt

Det finns inga avtal som övriga ledande befattningshavare (förutom styrelsen och ledande befattningshavare i moderbolaget) har slutit med EasyFill eller något av dess dotterbolag om förmåner efter det att uppdraget avslutats.

Handel ochandel

Ingen av Bolagets styrelseledamöter och verkställande direktör har under de senaste fem åren (i) dömts i bedrägerirelaterade mål; (ii) varit föremål för anklagelser eller sanktioner av myndigheter eller organisation som företräder en viss yrkesgrupp och som är offentligrättsligt reglerad; eller (iii) ålagt näringsförbud.

Anders Lidén styrelseordförande i EasyFill AB har sedan 2010-09-28 varit ledamot och sedan 2012-08-26 ordförande i Collectric AB där konkurs inleddes 2014-08-26.

I övrigt så har ingen av Bolagets styrelseledamöter och verkställande direktör har under de senaste fem åren varit medlem av förvaltnings-, lednings- och kontrollorgan i bolag som försatts i konkurs, likvidation (på grund av obestånd) eller genomgått företagsrekonstruktion.

Det föreligger inte några familjeband mellan Bolagets styrelseledamöter och verkställande direktör förutom familjebandet mellan Håkan och Tobias Sjölander.

Ingen av Bolagets styrelseledamöter och verkställande direktör, har ingått avtal med någon innebärande en begränsning för befattningshavaren att överlåta värdepapper i EasyFill.

Ingen av Bolagets styrelseledamöter och verkställande direktör har träffat någon överenskommelse med större aktieägare, kunder, leverantörer eller andra parter enligt vilken överenskommelse befattningshavaren valts in i styrelsen i EasyFill eller tillträtt sin anställning som verkställande direktör. Det föreligger inte, utöver vad som redovisats ovan om respektive VD-avtal, några avtal om förmåner efter det att uppdraget eller anställningen har avslutats. Inga omständigheter finns som skulle innebära att det föreligger någon potentiell intressekonflikt för befattningshavarna i förhållande till uppdraget i EasyFill.

Transaktioner med närstående

Koncernen har under året haft transaktioner med närstående bolag som står under VD:s kontroll. Transaktionerna har utförts på affärsmässiga grunder. Transaktionerna understiger 5 procent av koncernens totala kostnads massa. Ingen av styrelseledamöterna eller de ledande befattningshavarna i EasyFill har eller har haft någon direkt eller indirekt delaktighet i några affärstransaktioner som är ovanliga i sin karaktär eller sina avtalsvillkor i relation till EasyFill. Bolagets revisorer har inte heller varit delaktiga i några transaktioner enligt ovan. EasyFill har inte heller lämnat lån, ställt garantier eller ingått borgensförbindelser till eller till förmån någon av styrelseledamöterna, de ledande befattningshavarna eller revisorerna i Bolaget.

Försäkringssituation

Styrelsen för EasyFill AB bedömer att Bolagets nuvarande försäkringsskydd är tillfredsställande med hänsyn till verksamhetens art och omfattning.

Tvister

Bolaget har inte varit, och är inte part i något rättsligt förfarande eller skiljeförfarande under de tolv senaste månaderna som skulle kunna få betydande effekter på Bolagets finansiella ställning. Bolaget känner inte till att några rättsliga tvister skulle kunna komma framöver.

Aktieägaravtal

Det finns ett aktieägaravtal mellan Inlandsinnovation, Loxysoft Holding och Inesco Holding i övrigt känner inte styrelsen i EasyFill till några avtal mellan EasyFills aktieägare.

Patent

EasyFills patentstrategi är att skydda sina innovationer med patent och att försvara dem mot olaga intrång och nyttjande. Bolagets patent täcker in de största konkurrensfördelarna, vilket bl.a. ger ensamrätt på RotoShelf/CaruShelf (läskedrycks kylskåp/öppna kylmöbler) och SwingOut Ambient (butiksinredning).

EasyFill har för närvarande färdiga patent i 16 länder för RotoShelf Mono, 26 länder för RotoShelf Multi samt i 27 länder för SwingOut Ambient, nya länder tillkommer hela tiden allt eftersom de patent pending ansökningarna som finns inlämnade konverteras till färdiga patent. Bolagets har färdiga patent och patent pending i följande regioner: Europa, USA, Ryssland, Turkiet, Brasilien och ett flertal andra länder. Bolagets patent gäller till mellan åren 2027-2030.

Garantiutfästelser

Koncernens försäljning är ej förknippad med någon form av garantiåtagande från i koncernen ingående bolag utom vad som är normalt förekommande.

Emissionskostnader

Totala emissionskostnader avseende finansiell och legal rådgivning samt tryck, layout och distribution beräknas vid full teckning att uppgå till maximalt cirka 0,7 MSEK.

Övrigt

Det har inte förekommit offentliga uppköpserbudanden avseende EasyFills aktier under det innevarande eller föregående räkenskapsår.

Handlingar som hålls tillgängliga för inspektion med mera

Kopior av alla rapporter, brev, bolagsordning och stiftelseurkund, historisk finansiell information, värderingar eller utlåtanden som utfärdats av sakkunnig på Bolagets begäran och som till någon del ingår eller hänvisas till i Informationsmemorandum, den historiska finansiella information som föreligger för Bolaget och alla dess dotterbolag för de tre senaste räkenskapsåren före offentliggörandet av Informationsmemorandum kan under Informationsmemorandums giltighetstid granskas i pappersform på EasyFills huvudkontor, adress Industrigatan 10, Bräcke Sverige, på vardagar under ordinarie kontorstid. Reviderade koncernräkenskaper för åren 2011 – 2013 samt detta informationsmemorandum kommer även att finnas tillgängligt på Bolagets hemsida www.easyfill.se

Styrelse, ledande befattningshavare och revisorer

Styrelse

Anders Lidén

Född 1950, Styrelseordförande (invald 2009). Civilingenjör, Chalmers, Kemilinjén 1974.

Har tidigare arbetat både som egenföretagare och anställd i privat, statliga och kommunala bolag. Senast som VD för Investa Företagskapital AB. (regionalt Riskkapitalbolag) Dessförinnan VD i Sundsvalls Kommuns holdingbolag Stadsbacken, VD i Vattenfall Naturgas, VD i Sundsvall Energikoncernen och nästan 20 år i Akzo Nobel-koncernen i olika företagsledande befattningar.

Övriga uppdrag: Ordförande i Collectric AB, Enjoy Sales AB, Lidén i Loo AB, Murbergsvikens Schakt- och Entreprenad AB, MKR Holding AB och MKR Entreprenad AB.

Aktieinnehav i EasyFill AB: 118 934 B-aktier via Liden i Loo AB.

Håkan Sjölander

Född 1951, VD och styrelseledamot (invald 2003). Håkan Sjölander är företagare och grundare till EasyFill AB. Han har sedan 1978 drivit ett antal företag. Var mellan åren 1991 och 2003 VD i Norcool AB. Tillsammans med sonen Tobias Sjölander äger han idag en familjekoncern där två av bolagen är Inesco Holding AB Loxysoft AB som är huvudägare i EasyFill AB

Övriga uppdrag: Ordförande i Enjoy Sales AB, Enjoy i Birsta AB, Kultjänarna AB, Loxysoft AB, Loxysoft Holding AB, Loxysoft A/S, Loxytel AB, Loxytel Networks AB, Loxysoft AB, Murklan AB och Smart Technical Cooler Solutions AB. Styrelseledamot i Inesco Holding AB och Inesco Fastighets AB.

Aktieinnehav i EasyFill AB: via bolag samt familj: 1 497 529 A-aktier och 15 354 081 B-aktier.

Hans Bergh

Född 1957, Styrelseledamot (invald 2013).

30 år inom Permobil, 1999-2010 koncernchef. Global erfarenhet av styrelseuppdrag via Permobil dotterbolag ute i världen. Sitter idag i ca 10 olika styrelser, bl a Permobil och Swedbank lokalt.

Övriga uppdrag: Styrelseordförande i Ninetone Group AB, Wifsta Manufaktur AB och Alpindepån AB. Styrelseledamot i Instoria Invest AB, Instoria Sweden AB, Logosol AB, och Permobil AB.

Aktieinnehav i EasyFill AB: 0 B-aktier.

Tobias Sjölander

Född 1976, Styrelseledamot (invald 2008). Tobias är sedan 2003 VD för Loxysoft AB ett framgångsrikt företag som utvecklar hanteringssystem för telefoni.

Övriga uppdrag: Ordförande i Inesco Fastighets AB och Inesco Holding AB. Styrelseledamot i Enjoy i Birsta AB, Enjoy Sales AB, Kultjänarna AB, Loxysoft AB, Loxysoft Holding AB, Loxytel AB, Loxytel Networks AB, Loxysoft Group AB och Smart Technical Cooler Solutions AB.

Aktieinnehav i EasyFill AB: samäger med Håkan Sjölander via bolag och familj.

Richard Bagge

Född 1951, invald 2010

Partner, Partner Fondkommission AB. Civilekonom från HHS med 25 års erfarenhet inom svensk kapitalmarknad. Dessförinnan var han 10 år på Atlas Copco och Electrolux varav 6 år i Japan och Hong Kong.

Övriga uppdrag: Styrelseledamot i Cortus Energy AB (publ), Kenty Invest AB och Förbundet Sigtunafördettingar. Ordf i valberedningen för Clinical Laserthermia AB (publ).

Aktieinnehav i EasyFill AB: 1 340 083 B-aktier samt konvertibla skuldebrev om nom. 423 519 kr med en konverteringskurs på 3,00 kr.

Urban Sjöberg

Född 1972, Styrelseledamot (invald 2003). Urban har sedan 1991 jobbat tillsammans med VD i EasyFill AB Håkan Sjölander i Norcool AB, sedan den 1/1 2003 driver han försäljningen av läskedrycksskåp i Enjoy Sales AB som till 100% är ägt av EasyFill AB.

Övriga uppdrag: Styrelseledamot i Enjoy Sales AB och Jour Invest AB.

Aktieinnehav i EasyFill AB via bolag: 400 280 A-aktier, 748 594 B-aktier.

Suppleant

Bengt-Göran Persson

Född 1942, invald 2009. Bengt-Göran är styrelseordförande i Investa Företagskapital och har mångårig erfarenhet av verkstadsindustri och företagande.

Aktieinnehav i EasyFill AB: 0 B-aktier

Ledande befattningshavare

Håkan Sjölander

Håkan Sjölander, VD i EasyFill, var under åren 1991-2003 VD i Sverige för Norcool, där försäljning av kylskåp med varumärkesdekor är huvudprodukten. När Håkan började på Norcool hade bolaget cirka 15 procent av den svenska marknaden. Två år senare såldes cirka 10 000 kylskåp i Sverige och man hade en marknadsandel på cirka 80 procent. När Norcool köptes upp 1999 var Håkan ägare till 3,5 procent av Norcool-koncernen. Håkan har mer än 30 års erfarenhet som företagare och äger i dag flera bolag tillsammans med sonen Tobias.

Urban Sjöberg

Försäljningschef och ansvarig för verksamheten på Enjoy Sales AB. Sedan 1991 har Urban jobbat tillsammans med Håkan Sjölander VD i EasyFill AB.

John Anderson

Född 1948. Bolagets spjutspets för produktutveckling. Johns styrka är att ta fram produkter på papper från egna- och ledningsgruppens idéer som efter godkännande CAD ritas.

John var från slutet av 1980 till 2003 ansvarig för Norcool utveckling av nya idéer, bland annat med stor hjälp av Johns kreativitet växte Norcool från att vara ett litet Norskt företag till att inneha ca 35 % av Europas marknad på läskedryckskylskåp med ett varumärke på (exempelvis Coca-Cola).

Jens Nisu

Född 1977. Marknadschef, anställdes den 25 augusti 2011. Jens huvuduppgift är att etablera Enjoys egenutvecklade patenterade produkter RotoShelf Multi, Mono och SwingOut på världsmarknaden. Jens är utbildad civilekonom med marknadsföring som specialkunskap. Jens kommer närmast från Pirelli Tyre Nordic där han varit ansvarig för Pirellis aktiviteter på den Nordiska marknaden. Innan dessa jobbade Jens som produktchef i Norden för en Asiatic datortillverkare. Aktieinnehav i EasyFill AB: 14 204 A-aktier, 23 385 B-aktier

Revisor

Jens Edlund

Född 1967, (vald 2006). Auktoriserad revisor, medlem av FAR SRS sedan 1998. Edlund & Partners AB Prästgatan 40, 831 31 Östersund.

Bolagsordning

Bolagsordning för EasyFill AB (publ) 556653-2924, antagen den 21 mars juni 2013.

§1 Firma

Aktiebolagets firma (företagsnamn) är EasyFill AB. Bolaget är publikt (publ).

§2 Säte

Styrelsen ska ha sitt säte i Jämtlands (län) och Bräcke (kommun).

§3 Verksamhet

Aktiebolagets verksamhet ska vara att bedriva utveckling, tillverkning och försäljning av kyl- och frysenheter samt butiksinredning, samt ha till föremål för sin verksamhet att, direkt eller indirekt äga, vidmakthålla, skydda och bevara de immateriella rättigheter som bolaget äger, bolaget skall även äga och förvalta företag och värdepapper samt därmed förenlig verksamhet.

§4 Aktiekapital

Antalet aktier ska vara lägst 20 000 000 och högst 80 000 000 stycken.

Aktie kan utges i två serier, serie A och serie B. Aktie av serie A är förenad med 10 röster. Aktier av serie B är förenad med 1 röst.

Aktier av serie A kan utges till ett antal av högst 555 570 stycken och aktie av serie B kan utges till ett antal av högst 19 444 430 stycken.

Aktie av serie A skall kunna omvandlas (konverteras) till aktie av serie B på begäran av ägare till sådan aktie av serie A. Framställning därom skall skriftligen göras hos bolagets styrelse. Därvid skall anges hur många aktier som önskas omvandlade. Styrelsen för bolaget är skyldig att utan dröjsmål behandla frågor om omvandling till aktie av serie A vars ägare framställt begäran om sådan omvandling. Omvandling skall utan dröjsmål anmälas för registrering och är verkställd när registrering skett.

Beslutar bolaget att genom en kontantemission eller kvittningsemission ge ut nya aktier av serie A och serie B, ska ägare av aktier av serie A och serie B ha företrädesrätt att teckna nya aktier av samma aktieslag i förhållande till det antal aktier innehavaren förut äger (primär företrädesrätt). Aktier som inte tecknats med primär företrädesrätt ska erbjudas samtliga aktieägare till teckning (subsidiär företrädesrätt). Om inte de sålunda erbjudna aktierna räcker för den teckning som sker med subsidiär företrädesrätt, ska aktierna fördelas mellan tecknarna i förhållande till det antal aktier de förut äger och, i den mån detta inte kan ske, genom lotning.

Beslutar bolaget att genom kontantemission eller kvittningsemission ge ut aktier av endast serie A eller serie B, ska samtliga aktieägare, oavsett om deras aktier är av serie A eller serie B, ha företrädesrätt att teckna nya aktier i förhållande till det antal aktier de förut äger.

Om bolaget beslutar att ge ut teckningsoptioner eller konvertibler genom kontantemission eller kvittningsemission, har aktieägarna företrädesrätt att teckna teckningsoptioner, som om emissionen gällde de aktier som kan komma att nytecknas på grund av optionsrätten respektive företrädesrätt att teckna konvertibler som om emissionen gällde de aktier som konvertiblerna kan komma att bytas ut mot.

Vad som ovan sagts ska inte innebära någon inskränkning i möjligheten att fatta beslut om kontantemission eller kvittningsemission med avvikelse från aktieägarnas företrädesrätt.

Vid ökning av aktiekapitalet genom fondemission ska nya aktier emitteras av varje aktieslag i förhållande till det antal aktier av samma slag som finns sedan tidigare. Därvid ska gamla aktier av visst aktieslag medföra rätt till nya aktier av samma aktieslag. Vad som nu sagts ska inte innebära någon inskränkning i möjligheten att genom fondemission, efter erforderlig ändring i bolagsordning, ge ut aktier av nytt slag.

§6 Styrelse

Styrelsen skall bestå av lägst 3 och högst 6 styrelseledamöter och högst 3 styrelsesuppleanter.

Styrelsen väljs årligen på årsstämma för tiden till dess nästa årsstämma har hållits.

§7 Avstämningsförbehåll

Den som på fastställd avstämningsdag är införd i aktieboken eller i förteckning enl. ABL 3§ kap 12 skall anses behörig att mottaga utdelning och vid fondemission, ny aktie, som tillkommer aktieägare, samt att utöva aktieägares företrädesrätt att delta i emission. Avstämningsförbehållet skall börja gälla från den 1/3-07.

§8 Revisorer

En till två revisorer väljs på årsstämma för tiden intill årsstämma under det fjärde räkenskapsåret efter revisorsval.

§9 Kallelse

Kallelse till bolagsstämma ska ske genom annons i Post- och Inrikes Tidningar samt i Svenska Dagbladet tidigast sex veckor och senast fyra veckor före stämman. Aktieägare som vill delta i bolagsstämma, skall dels vara upptagen i utskrift av hela aktieboken avseende förhållandena tio dagar före stämman, dels anmäla sig till bolaget senast kl 12 den dag som anges i kallelsen till stämman, varvid antal biträden skall uppges. Denna dag får ej vara söndag, annan allmän helgdag, lördag, midsommarafton, julafton eller nyårsafton och ej infalla tidigare än fem vardagar före stämman.

§10 Ärenden på årsstämman

På årsstämman ska följande ärenden behandlas:

1. Val av ordförande vid stämman
2. Upprättande och godkännande av röstlängd
3. Val av en eller två justeringsmän
4. Prövande av om bolagsstämman blivit behörigen sammankallad
5. Godkännande av dagordning
6. Framläggande av årsredovisningen och revisionsberättelsen
7. Beslut om
 - a) fastställande av resultaträkningen och balansräkningen
 - b) dispositioner beträffande aktiebolagets vinst eller förlust enligt den fastställda balansräkningen
 - c) ansvarsfrihet för styrelseledamöterna och verkställande direktören
8. Fastställande av arvoden till styrelsen och revisorerna
9. Val till styrelse och i förekommande fall av revisorer
10. Annat ärende, som ska tas upp på bolagsstämman enligt aktiebolagslagen eller bolagsordningen.

§11 Räkenskapsår

Aktiebolagets räkenskapsår ska vara 1/1 – 31/12.

Övriga upplysningar

Handlingar införlivade genom hänvisning

Detta informationsmemorandum består av, utöver föreliggande dokument, följande handlingar som införlivas genom hänvisning:

Årsredovisning för räkenskapsåret 2011 inklusive revisionsberättelse

Årsredovisning för räkenskapsåret 2012 inklusive revisionsberättelse

Årsredovisning för räkenskapsåret 2013 inklusive revisionsberättelse

Samtliga ovanstående handlingar kommer under informationsmemorandums giltighetstid att finnas tillgängliga i elektroniskt format på Bolagets hemsida, www.easyfill.se.

Definitioner

<i>EasyFill eller Bolaget</i>	<i>EasyFill AB (publ),</i>
<i>Erbjudandet</i>	<i>Såsom definierat under "Inbjudan till teckning av aktier i EasyFill" på sidan 7</i>
<i>Informationsmemorandum</i>	<i>Såsom definierat under "Generell information" på sidan 2</i>
<i>Aktietorget</i>	<i>Aktietorget AB</i>
<i>Euroclear</i>	<i>Euroclear Sweden AB (Värdepapperscentralen/Swedens Central Securities Depository)</i>
<i>PFK</i>	<i>Partner Fondkommission AB</i>

Valutaförkortningar

<i>SEK</i>	<i>Svenska kronor</i>
<i>KSEK</i>	<i>Tusentals svenska kronor</i>
<i>MSEK</i>	<i>Miljoner svenska kronor</i>



Adresser

EasyFill AB (publ)

*Industrigatan 10
SE-840 60 BRÄCKE
Tel: 0693-66 13 00
www.easyfill.se
www.enjoysales.se*

Euroclear Sweden AB

*Box 7822
SE-103 97 STOCKHOLM
Tel: 08-402 90 00
www.euroclear.se*

Partner Fondkommission AB

*Lilla Nygatan 2
411 09 GÖTEBORG
Tel: 031-761 22 30
www.partnerfk.se*