

# ÅRS RED OVIS NING 2017





“We’re imaging the future  
of quantitative MRI”

## Innehåll

SyMRI i korthet.....	4
Vd har ordet.....	6
Året i korthet.....	8
Strategi och vision.....	10
Case study: Sturge-Weber.....	11
Magnetisk resonanstomografi.....	12
Så funkar MRI.....	13
Syntetisk MR och SyMRI.....	14
Produktpaket.....	16
Augmented Reality Experience.....	18
Case study: Cincinnati.....	20
Kliniska applikationer.....	21
MR marknaden.....	22
Partners.....	23
PACS.....	24
<b>ÅRSREDOVISNING 2017.....</b>	<b>26</b>
Organisation och ledning.....	27
Styrelse.....	28
Aktieinformation.....	30
Förvaltningsberättelse.....	32
Resultaträkning och rapport över totalresultat.....	38
Balansräkning.....	39
Kassaflödesanalys.....	41
Rapport över förändrat kapital.....	42
Noter.....	43
Påskrifter.....	60
Revisionsberättelse.....	61
Information till aktieägarna.....	64
Källor.....	65



# "It's a game changer"

Suraj Serai, Biträdande professor i radiologi,  
Cincinnati Children's Hospital Medical Center



## SyntheticMR i korthet

SyntheticMR utvecklar analys- och avbildningsmetoder för magnetisk resonanstomografi (MR eller MRI på engelska) som kan förkorta undersökningstiden och samtidigt leverera mer information till klinikern.

SyntheticMRs unika teknologi mäter absoluta värden av hjärnvävnad och genererar justerbara kontrastbilder, automatisk biomarkörsegmentering och kvantitativa data med en enda MR sekvens.

SyntheticMRs produkt SyMRI säljs genom partnersamarbeten med Siemens, Philips och Sectra, samt som en kundanpassad version av GE Healthcare.

Bolaget grundades 2007 av Dr Marcel Warntjes baserat på innovationer som utvecklats på Center for Medical Image Science and Visualization (CMIV) i Linköping.

## VD HAR ORDET

## "Ännu ett år av stark tillväxt"

Det är med glädje jag summerar ett framgångsrikt kvartal och stark avslutning på 2017. Vi levererade en betydande försäljningstillväxt och högre resultat än motsvarande period föregående år. Försäljningen i fjärde kvartalet ökade till 13,1 MSEK, en förändring med 45 procent jämfört med samma period föregående år. Totala försäljningen för 2017 uppgick till 35,6 MSEK vilket innebär en tillväxt på 88 procent. Samtidigt som bolaget visar en försäljningstillväxt ökar rörelseresultatet från 3,2 MSEK till 11,1 MSEK vilket innebär en förbättring av rörelsemarginalen från 17 till 31 procent för helåret 2017.

Vi har under 2017 aktiverat utvecklingsutgifter på 3 MSEK vilket är i nivå med de två senaste åren. Dessa investeringar är hänförliga till befintliga och nya produkter. Avskrivningarna för året ligger i paritet med våra aktiverade utvecklingsutgifter vilket innebär att dessa tillsammans ger obetydlig effekt på kassaflödet.

SyntheticMRs affärsmodell, med försäljning av licenser genom partners, visar sig fungera väl. Vi ser att resultat efter skatt ökar med cirka 6 MSEK samtidigt som likvida medel ökar med cirka 7,7 MSEK vilket innebär en stark konvertering av resultat till kassa.

Bolagets finansiella utveckling och ställning bekräftar marknadens ökade efterfrågan på våra produkter.

Försäljningen av MAGiC via GE Healthcare har under 2017 utvecklats väl. Vi arbetar kontinuerligt med att utveckla vår gemensamma affär och vi har den senaste perioden fokuserat vårt samarbete på att tillgängliggöra MAGiC funktionaliteten i "reading-room" där radiologen granskar bilderna. Vi har nu kommit överens kring villkoren och första försäljningarna inom detta kundsegment förväntas under senare delen av 2018.

Vi ser fortfarande en viss fördröjning av försäljningen via Philips. Vårt förbättringsarbete avseende våra gemensamma processer fortgår. Vi har fått bra respons på detta arbete från alla parter. Min bedömning är därför att vi kommer se ett ökat intresse från Philips kunder under 2018.

I somras tecknade vi ett tilläggsavtal med Siemens inför deras lansering av sitt "digitala ekosystem". Vår produkt SyMRI kommer vid lansering att finnas tillgängligt via

Siemens visualiseringsverktyg, syngo.via OpenApps, som är en del av det digitala ekosystemet. Intensivt arbete fortgår för att få en lyckad marknadsintroduktion med inledd försäljning under 2018, och med en successiv ökning av intäkter de kommande åren.

Under året har en rad intressanta studier publicerats i välkända tidskrifter som visar på hur SyMRI kan appliceras i praktiken. Bland annat visar en stor studie att de syntetiska bilderna i SyMRI har likvärdig kvalitet jämfört med konventionella bilder, men inhämtas på hälften av tiden. En annan studie använder volymberäkningar i SyMRI för att beräkna normativa volymer av hjärnvävnad hos barn. Båda studierna visar på den stora potential som finns när man börjar arbeta med kvantitativa data i SyMRI.

En trend vi märkt under året är att antalet oberoende studier ökat. Antalet oberoende studier är en bra indikation på att SyMRI uppnår ett starkare fotfäste på marknaden.

Efter årets utgång blev SyMRI NEURO godkänt av amerikanska läkemedelsverket FDA. Godkännandet omfattar hela vårt produktpaket, inklusive volymberäkning och segmentering av myelin, för klinisk användning på den amerikanska marknaden. Detta innebär att vi nu kan erbjuda kliniker i USA ett verktyg som kan bidra till en snabbare och mer tillförlitlig diagnos av deras patienter.

En global utmaning är att befolkningen blir äldre och åldersrelaterade sjukdomar allt vanligare. Samhället behöver därför öka kvaliteten och förbättra värden medan kostnaderna ska minskas per vårdtillfälle. Vi ser två tydliga trender på marknaden: dels mot effektivisering, dels mot objektivt beslutsstöd med kvantitativ MRI. SyntheticMRs produkter är väl positionerade för att tillgodose dessa behov genom att bidra till kortare undersökningstider, mer tillförlitliga diagnoser och bättre uppföljning. På så sätt kan vi medverka till en ökad effektivitet på kliniken och större nytta för patienten.

Jag ser fram emot 2018 där vi kommer arbeta vidare mot att visa den kliniska nyttan av SyMRI, fördjupa våra partnersamarbeten och fortsätta etablera SyMRI på marknader runtom i världen.

Stefan Tell, vd SyntheticMR AB



# Året i korthet



## Milstolpar



## Strategi och vision

SyntheticMRs vision är att skapa ett paradigmskifte inom MR och leda utvecklingen av kvantitativ MRI. Med SyMRI erbjuds läkaren objektivt beslutsstöd, vilket kan leda till snabbare och mer tillförlitliga diagnoser. Samtidigt kan det mer effektiva arbetsflödet bidra till kortare väntetider och mindre tid i MR-kameran, vilket leder till en bättre upplevelse för patienten. På så sätt ökar produktivitet och patientnytta på kundernas kliniker, vilket genererar långsiktigt god lönsamhet för SyntheticMR och dess aktieägare.

Bolagets kärnkompetens består i att utveckla och kommersialisera produkter baserade på den senaste forskningen inom området. Detta sker i nära samarbete med utvalda kliniker och sjukhus för att säkerställa att de produkter som tas fram motsvarar marknadens krav och behov.

### Kvalitetspolicy

För att leverera högkvalitativa produkter och uppfylla våra kunders förväntningar är det viktigt och av högsta intresse att vi följer tillämpbara krav och bibehåller effektiviteten i vårt kvalitetsledningssystem.

### Försäljningsstrategi

SyntheticMRs strategi är att nå ut till en bred, global marknad genom partnersamarbeten med ledande aktörer på MR-marknaden.

SyntheticMR har ett licensavtal sedan 2014 med GE Healthcare, en av de största och ledande MR-tillverkarna globalt, vilket ger GE Healthcare rätt att sälja en integrerad och kundanpassad version av SyMRI direkt till sina kunder.

SyntheticMR har även samarbets- och co-marketing-avtal med Philips sedan 2015 och Siemens sedan 2016, vilket gör SyMRI kompatibelt med deras MR-kameror. SyMRI säljs även som plug-in till SECTRA:s PACS och kommer att erbjudas genom syngo.via Open Apps som en del av Siemens digitala ekosystem, planerat att lanseras under 2018.

SyntheticMRs produkter säljs främst av återförsäljare genom våra partners, men SyntheticMR har även nära kontakt med flera internationellt erkända referenskunder som bedriver viktig forskning inom radiologi och neurologi.

### CASE STUDY

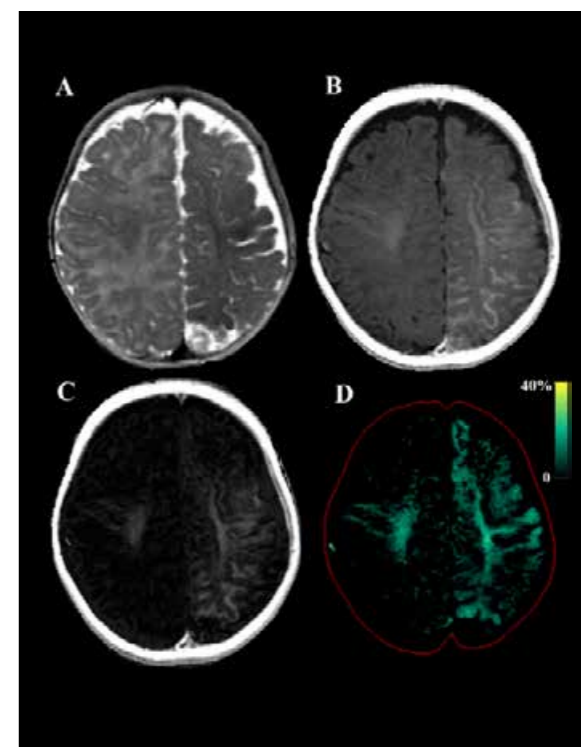
## Sturge-Weber

En fyra månader gammal pojke fördes in till Juntendo University School of Medicine, Tokyo, Japan, efter några episoder av ryckningar i hans vänstra ben. Han hade en portvinsfläck på högra sidan av ansiktet och svaghet i vänster ben. Detta är vanliga symptom vid Sturge-Weber syndromet, en sällsynt hud- och neurologisk sjukdom.

Pojken undersöktes och remitterades för en neurologisk MR-undersökning med SyMRI. Radiologerna var tvungna att justera inställningarna för MR-kameran eftersom ett barns hjärna innehåller mer vatten och kräver en högre bildkontrast. Eftersom SyMRI bara behöver en sekvens för att leverera flera olika kontraster ledde detta inte till en längre undersökningstid för pojken.

MR-bilderna visade tydligt myelinerad vit vävnad, och detta bekräftades av volymmätningarna som inkluderas i SyMRI NEURO. Data visade en tydlig skillnad mellan hjärnans två halvor – 7.9 ml myelin i den högra halvan jämfört med 4.2 ml i vänstra halvan av hjärnan. Resultaten indikerade hypermyelinering i höger hjärnhalva, ett annat vanligt resultat hos barn med Sturge-Weber syndromet.

Volymmätningarna och de snabbt erhållna, justerbara högkontrastbilderna underlättade diagnosen utan att öka scannningstiden, och pojken kunde snabbt få antiepileptisk behandling. Detta kan förhoppningsvis förbättra hans prognos och livskvalitet i framtiden.



Bilden visar en T2-viktad (A), T1-viktad (B) och Double IR (C) för en 4 månader gammal bebis med Sturge-Weber syndromet. Myelinkartan (D) visar hypermyelinering i höger hjärnhalva.

Sturge-Weber syndromet är en sällsynt hud- och neurologisk sjukdom som drabbar 1 av 50 000 individer. Syndromet kännetecknas av ett portvinsfärgat födelsemärke i ansiktet och neurologiska abnormaliteter som kallas leptomeningeala angiomer. Det är ofta kopplat till utvecklingsförseningar, inlärningssvårigheter, ADHD, grön starr, epileptiska anfall och förlamning. Sturge-Weber syndromet orsakas av en icke-ärvd genetisk mutation, och även om syndromet är inte livshotande beror patientens livskvalitet i hög grad på hur väl symtom, såsom epileptiska anfall, kan förebyggas.

## OM TEKNIKEN

## Magnetisk resonanstomografi

Magnetisk resonanstomografi (MR) är en avancerad form av medicinsk bilddiagnostik där ett magnetiskt fält används för att avbilda inre strukturer och organ. Då MR ger bättre kontrast och bilder med högre kvalitet för visualisering av mjukvävnad än andra tekniker, är tekniken speciellt användbar för avbildning av tex hjärnan, hjärtat och muskler.

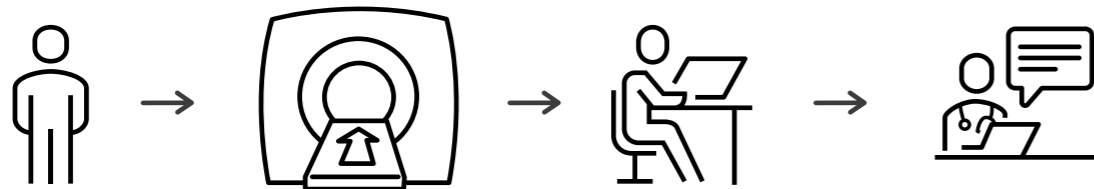
Vid en vanlig MR-undersökning körs ett flertal sekvenser med olika inställningar för repetitionstid (TR) och ekotid (TE), där varje sekvens genererar en statisk kontrastbild som belyser vävnadstyper på olika sätt (se nästa sida). Ju fler bilder läkaren vill ta desto fler sekvenser behöver man köra.

Eftersom sekvenserna körs seriellt kan patienten behöva spendera långa tider i MR-kameran, vilket kan vara mycket obekvämt för patienten och leda till långa väntetider och höga kostnader för kliniken.

Till skillnad från röntgen, CT, PET och SPECT utsätts heller inte patienten för joniserande strålning. De långa väntetiderna och höga kostnaderna innebär dock att andra avbildningsmetoder ofta används istället.

Diagnoserna som ställs med MR är ofta subjektiva då viktiga parametrar estimeras av radiologen med blotta ögat. Att manuellt beräkna volymer av olika vävnadstyper är resursintensivt och kräver erfaren och skicklig personal. Detta gör det svårt att ställa en snabb diagnos, samt att följa sjukdomsförlopp eller effekter av en behandling. Här finns ett stort behov av att på ett effektivt och pålitligt sätt kunna mäta volymer både för att ställa diagnos och att kunna följa upp patienter.

### Om tekniken:

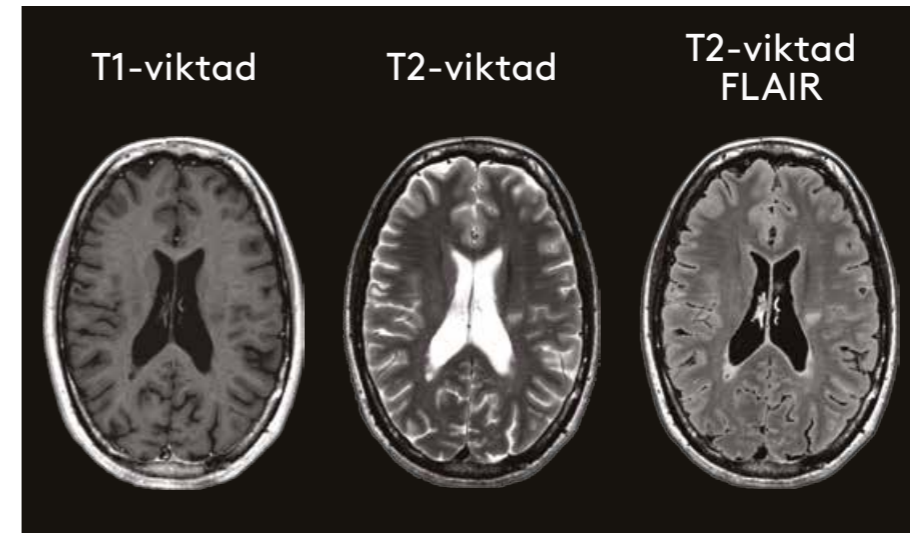


1 Patienten får remiss av sin läkare för att genomföra en MR-undersökning

2 Ett antal sekvenser körs på MR-kameran för att få fram kontrastbilder

3 En radiolog granskar patientens bilder i "reading room" och svarar läkaren

4 Patientens läkare sammanställer informationen och ställer en diagnos



I en T1-viktad bild (till vänster) är fett-rik vävnad ljus och vätska mörkt. I en T2-viktad bild (mitten) är fett-rik vävnad mörk och vätska ljus. I en T2-viktad Fluid Attenuated Inversion Recovery (till höger) är fett-rik vävnad mörkt, vätska ljus men ren vätska är utsläckt.

## OM TEKNIKEN

## Så funkar MRI

Väteatomkärnorna (protoner) i kroppens vatten fungerar som spinnande magneter. När de placeras i magnetkamerans kraftiga magnetfält ställer de sig i linje med fältet och spinner i en frekvens som beror på fältstyrkan. När man sedan tillsätter radiovågor (RF-puls) ändras protonernas riktning i förhållande till fältet. I och med att detta händer med alla protoner samtidigt spinner de i takt, och ett svagt magnetfält kan mätas utanför patienten vilket ger en bild av insidan av kroppen.

Den tid det tar för protonerna att återgå i linje med kamerans magnetfält kallas T1. Tiden det tar för protonerna att hamna i otakt så att signalen försvinner, kallas T2.

I en T1-viktad kontrastbild tillåts magnetiseringen att återgå till magnetfältet genom att ändra repetitionstiden (TR) innan MR-signalen mäts. I en T2-viktad bild uppmäts MR-signalen efter att magnetiseringen avtagit genom att ändra ekotiden (TE).

Vävnader i hjärnan har olika T1 och T2 relaxationstider och protodensitet (PD), vilket betyder att de belyses olika i olika kontrastbilder. I en T1-viktad kontrastbild är vävnader som innehåller mycket fett ljus medan vätska är mörkt, och grå vävnad är mörkare än vit vävnad. I en T2-viktad bild är vätska ljus medan fett är mörkt, och vit vävnad är mörkare än grå vävnad. I en T2-viktad Fluid Attenuated Inversion Recovery (FLAIR) bild är en inversionstid (TI) inställd som gör att ren vätska släcks ut, vilket hjälper radiologen upptäcka patologier.





#### SYNTEISK MR OCH SyMRI

## Syntetisk MR

SyntheticMR använder en unik sekvens som avläser faktiska vävnadsegenskaper i hjärnan. Baserat på denna data kan bolagets mjukvara SyMRI syntetiskt återskapa kontrastbilder, segmentering och parametriska kartor av patienten.

#### Justerbara kontraster

Kontrastbilderna i SyMRI är syntetiskt återskapade från kvantitativa data, vilket gör det möjligt för användaren att justera kontrasten efter undersökningen, när patienten gått hem. Detta minskar risken för att behöva återkalla patienten om någon kontrast skulle saknas och ger läkaren möjlighet att finjustera bilderna i efterhand.

Att kunna justera bilderna är särskilt användbart inom pediatrik, då det är svårt att veta i förväg vilken kontrast som är bäst att använda på en hjärna som fortfarande utvecklas.

#### Segmentering av biomarkörer

SyMRI segmenterar och beräknar volymer för vit vävnad (WM), grå vävnad (GM) och cerebrospinalvätska (CSF), vilket erbjuder ett objektiva beslutsstöd till kliniker.

SyMRI innehåller också som första produkt på marknaden segmentering och volymberäkningar av myelin. Myelin är en substans som bildar ett isolerande lager

runt axoner i hjärnan och gör att nervsignaler färdas snabbare. Det är särskilt viktigt att kunna mäta myelin inom pediatrik, där mätvärden utöver det normala är kopplat till ett flertal sjukdomar såsom Sturge-Weber syndrome, ADHD och autism, samt vid neurodegenerativa sjukdomar som demens och multipel skleros (MS).

Programvaran beräknar även hjärnparenkymfraktion (BPF), som används för att följa upp hjärnatrofi, dvs förtvinning av hjärnvävnad som uppstår i samband med neurodegenerativa sjukdomar såsom MS. Läkaren kan också själv märka ut och beräkna volymer i till exempel tumörer eller lesioner.

Biomarkörsegmenteringen kan ge en snabb översikt över patienten och kan bidra till en snabbare diagnos och mer effektiv uppföljning av patienten.

#### Djupare analys med parametriska kartor

SyMRI innehåller också avancerade parametriska kartor som visar relaxationsvärden för vävnader i hjärnan som T1, T2 och PD. Detta är kvantitativa mätvärden som är oberoende av kameratillverkare och har stor potential inom klinisk forskning. I några produktpaket kan dessa exporteras till andra format för vidare analys och användas vid avancerad forskning inom neurologi och neuroradiologi.



PRODUKTER

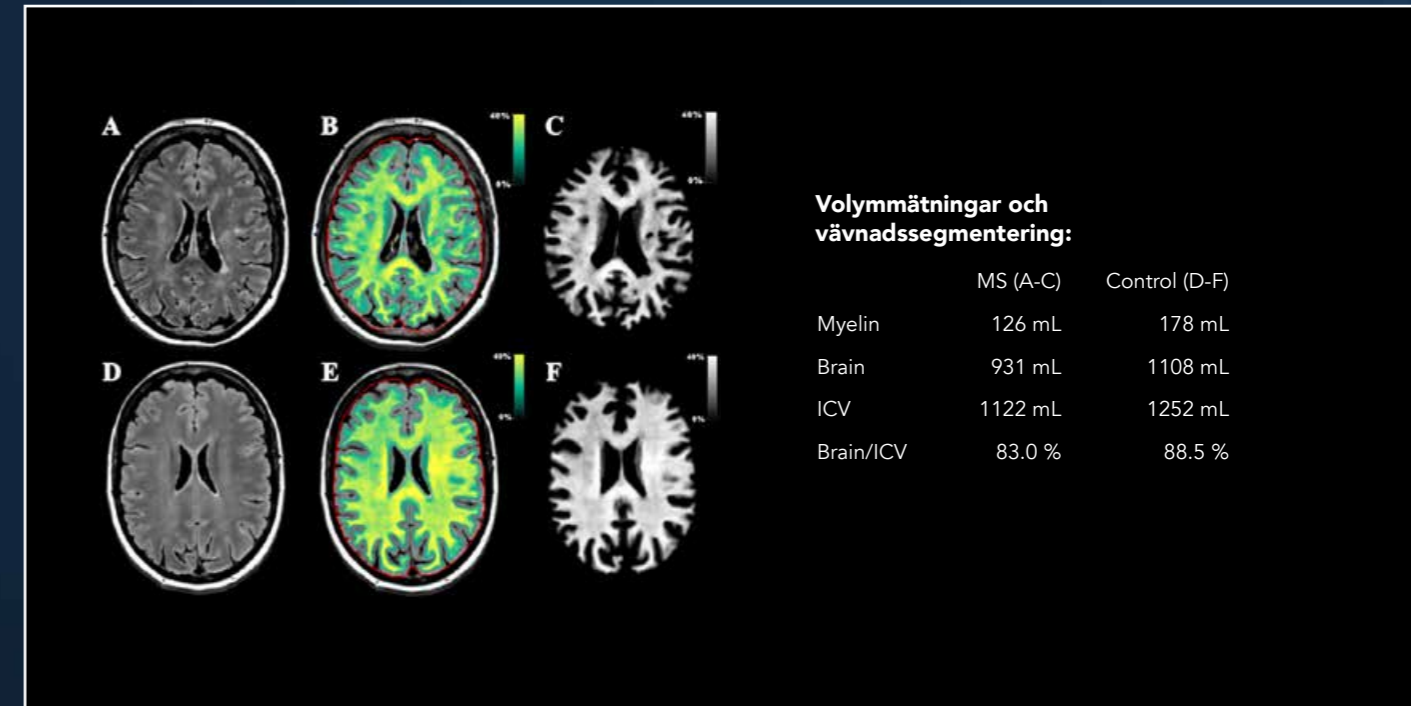
# SyMRI finns i olika produktpaket

- **SyMRI IMAGE**  
– Snabbare arbetsflöde. Fler kontrastbilder. Detta produktpaket genererar flera justerbara kontrastbilder ur en enda sekvens som tar cirka 6 minuter. Detta paket är speciellt utvecklat för att snabba upp arbetsflödet och möjliggöra undersökningar av fler patienter varje dag.
- **MAGiC** är en kundanpassad version av SyMRI IMAGE som marknadsförs av GE Healthcare under licensavtal.
- **SyMRI NEURO**  
– Objektivt beslutsstöd. Automatisk segmentering. Det mer avancerade produktpaketet SyMRI NEURO innehåller förutom kontrastbilder även segmentering, volymberäkning av hjärnvävnad och parametriska kartor. Produkten är utvecklad för att bidra med mer information till klinikern än konventionella MR-bilder, samt att ge ett objektivt beslutsstöd vid diagnos och uppföljning av patienter.
- **SyMRI Research Edition**  
– Kvantitativ data. Avancerat forskningsredskap. Detta forskningsverktyg innehåller kontrastbilder, volymberäkningar och kvantitativa kartor för att bidra med mer detaljerad information till forskare. Produktens parametriska kartor kan även exporteras till extern programvara för vidare analys.

## Så fungerar det:



# SyMRI NEURO – objektiv data till kliniska undersökningar



Volyymmätningarna i SyMRI NEURO ger ett objektivt beslutsstöd till läkaren. Förändringar i volym kan mätas över tid eller, som i det här fallet, jämföras med en kontrollgrupp. Bland annat kan mått på total hjärnvolum, intracerebral volym och ration mellan de båda visa på atrofi, dvs förtvinning av hjärnvävnad. Det är ett viktigt mått vid diagnos och uppföljning av patienter med neurodegenerativa sjukdomar, i det här fallet multipel skleros.

# Augmented Reality Experience

Få mer information om våra produkter genom vår AR-upplevelse.

Ladda ner appen SyMRI AR från Appstore eller Google Play och rikta kameran mot bilderna på den här sidan. Varje bild spelar upp en separat film som beskriver våra produkter. Se till att ha ljudet påslaget för bästa resultat.



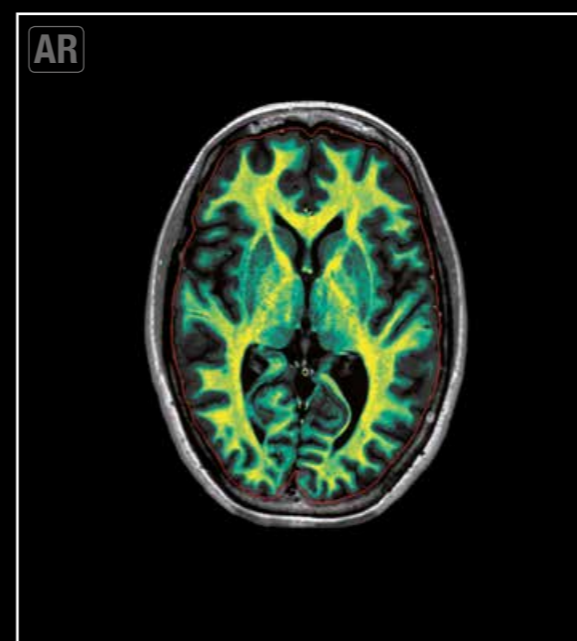
Justerbara kontraster



Tillgänglig på ett flertal platser över hela världen



Snabbare undersökningar



Segmentering av biomarkörer



## CASE STUDY

## Cincinnati Children's Hospital Medical Center

Möjligheten att mäta volymer i SyMRI NEURO kan skapa nya användningsområden i klinisk praxis genom att stödja processen kring diagnostisering och förenkling kommunikationen mellan radiologen och den remitterande läkaren. En studie i synnerhet lyfte fram den stora potentialen med kvantitativa data, i detta fall inom pediatrik.

Ett forskningsteam vid Cincinnati Children's Hospital Medical Center använde volymmätningarna i SyMRI NEURO för att uppskatta normala volymer av olika vävnader under hjärnans utveckling. Studien omfattade 122 friska barn i åldrarna mellan 0 och 21 år.

Suraj Serai, biträdande professor i radiologi vid Cincinnati Children's Hospital Medical Center och en av de krediterade författarna av studien förklarar: "Vi kunde använda SyntheticMRs programvara för att kvantifiera vit vävnad, grå vävnad, cerebrospinalvätska och myelin. Vi kartlade kvantitativa värden jämfört med ålder, och nu har vi normativa kurvor för dessa barn."

Radiologiundersökningar har traditionellt varit kvalitativa, men ibland är det oklart huruvida det förekommer

övermyelinering, undermyelinering eller underutvecklad vit vävnad jämfört med barnets ålder. Det finns ett stort behov av referenskurvor, och kvantifiering av hjärnvävnad spelar en stor roll.

"Hos barn utvecklas vit vävnad med åldern och myelinering händer allteftersom barnet växer," sa Suraj. "Det kan uppstå situationer där vi är osäkra om utvecklingen är normal eller inte. Nu kan vi jämföra patientens värden med dessa normativa kurvor för att se om de faller utanför intervallet. Detta kan leda till en bättre diagnos och hjälper radiologen förbereda ett tillförlitligt svar till den remitterande läkaren."

Studien är en viktig milstolpe eftersom den visar det potentiella värdet av att använda data istället för kontrastbilder i klinisk praxis. Den utgör också en viktig referens för kommande studier.

Cincinnati Children's Hospital Medical Center är ett stort barnsjukhus i Cincinnati, Ohio. Sjukhuset rankades som tredje bästa Honor Roll-sjukhus i landet i USA News & World Report 2017-2018. Cincinnati Children's har arbetat med SyMRI sedan 2015.



## EXEMPEL PÅ KLINISKA STUDIER UNDER 2017

## "I am a strong believer in this way of approaching quantitative MRI"

Hubert Raeymaekers, Ph.D. Chef för MRI Avdelningen, UZ Brussels

- En studie publicerades i American Journal of Neuroradiology där MAGiC utvärderades på 109 patienter av 7 neuroradiologer. Studien visade att de syntetiska bilderna var likvärdiga de konventionella MR bilderna vad gäller diagnostisk kvalitet, och att datainsamlingen genomfördes på hälften av tiden.<sup>1</sup>
- Det faktum att SyMRI kan mäta myelin användes av Hagiwara et al i en studie där de kunde undersöka skador på vit vävnad hos patienter med multipel skleros.<sup>2</sup>
- En studie av Warntjes et al visade att segmenteringen av myelin i SyMRI stämde överens med myelin i 12 lik som var färgade med en specifik myelinmarkör.<sup>3</sup>
- En stor studie från Cincinnati Children's Hospital Medical Center, publicerad i American Journal of Neuroradiology, använde SyMRI för att beräkna normativa kurvor av hjärnvolymer hos barn. Kurvorna visar normala volymer för vit vävnad, grå vävnad, cerebrospinalvätska och myelin, som patienter i framtiden kan jämföras med för lättare diagnostisering och uppföljning.<sup>4</sup>
- En studie av Blystad et al publicerad i PLOS One visar att kvantitativ analys med hjälp av SyMRI kan upptäcka vävnadsförändringar hos patienter med malignt gliom som inte kan upptäckas med konventionella MR bilder.<sup>5</sup>
- En översikt av Hagiwara et al publicerad i Investigative Radiology ger en översikt över potentialen med syntetisk MR i kliniskt bruk. Studien visar att SyMRI blivit utvärderad för multipel skleros, hjärnmetastaser, Sturge-Weber syndrom, hydrocefalus, hjärnhinneinflammation och post-mortembildtagning med goda resultat.<sup>6</sup>



## MARKNADEN

## MR marknaden

Användningen av MR ökar stadigt inom sjukvården idag. Globalt utförs uppskattningsvis 70–80 miljoner MR-undersökningar varje år, varav undersökningar av hjärnan utgör mer än en tredjedel.

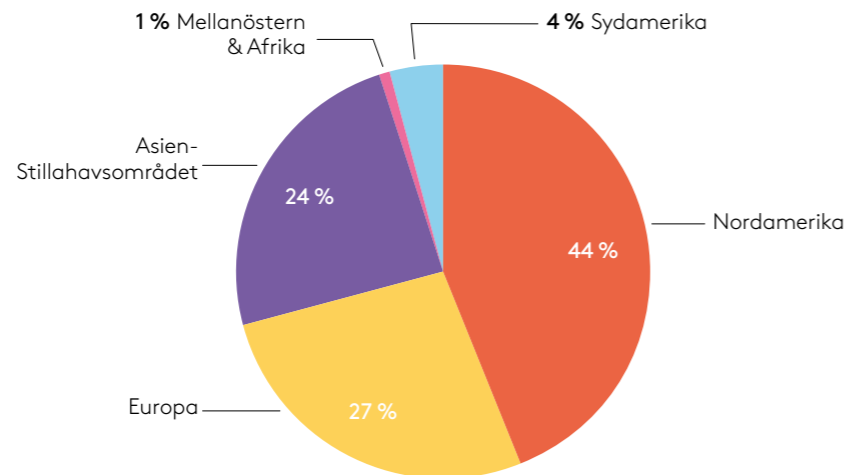
Den globala MR-marknaden uppskattas till ungefär 6.6 miljarder USD år 2017 med en årlig tillväxt på cirka 6,6 procent. Beräknad installerad bas är ca 33 000 enheter år 2017. (Mordor Intelligence 2017)

Marknaden drivs av att antalet offentliga och privata diagnostiseringscenter och kliniker växer. En åldrande befolkning och högre förekomst av kroniska sjukdomar leder till ökat behov av diagnos och uppföljning. En snabb teknologisk utveckling möjliggör nya applikationsområden och bättre diagnostiskt underlag. Samtidigt får allt fler möjlighet att utnyttja avancerad diagnostiseringsteknik i samband med att offentlig sjukvård och privata sjukförsäkringar blir tillgängligt.

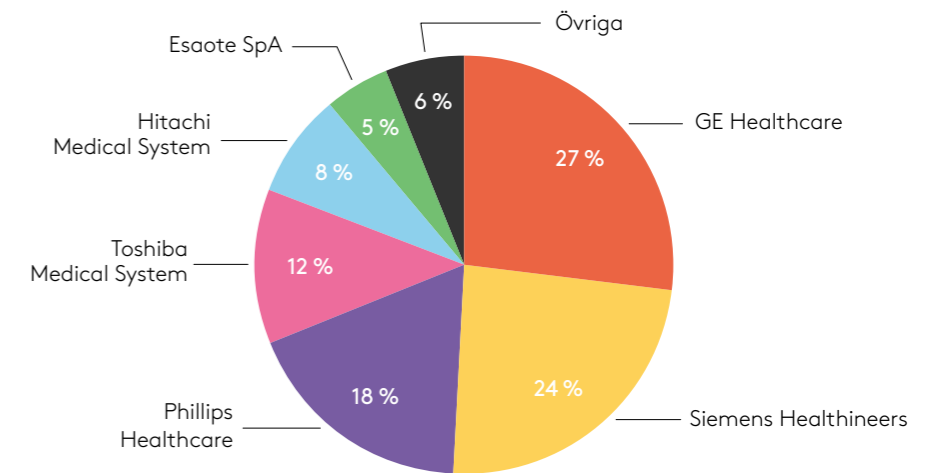
De tre största marknaderna är Nordamerika, Europa och Kina, medan Japan har flest MR-kameror per capita. Växande marknader är APAC och Latinamerika, där en stor befolkningsbas, förbättrade hälsovårdssystem och en ökad användning av MR-system driver utvecklingen.

Marknaden är konsoliderad där de fem ledande aktörerna Siemens, Philips, GE Healthcare, Toshiba och Hitachi sammanlagt har 89 procent marknadsandel. (Mordor Intelligence 2017)

### Geografisk fördelning



### Marknadsandelar ledande MR aktörer



## Partners

### GE Healthcare

GE Healthcare är en av de globalt ledande MR-tillverkarna med en marknadsandel på ca 27 procent. SyntheticMR och GE Healthcare har ett licensavtal sedan 2014 som ger GE Healthcare rätt att sälja en integrerad och kundanpassad version av programvaran direkt till sina kunder globalt.

Avtalet är ett icke-exklusivt avtal som ger GE Healthcare rätt att erbjuda en anpassad version av SyMRI IMAGE som en option per MR-kamera till sina kunder. Den kundanpassade versionen av SyMRI IMAGE marknadsförs under namnet MAGiC.

### Philips

Philips har globalt cirka 18 procent marknadsandel. SyntheticMR och Philips tecknade ett samarbets- och co-marketingavtal i 2015, vilket gör SyMRI kompatibelt med de flesta MR kamerorna som säljs av Philips. SyMRI säljs som en stand-alone produkt förutom på den japanska marknaden, där den säljs som en plug-in integrerat i Sectra PACS.

### Siemens Healthineers

Siemens Healthineers är en av de ledande tillverkarna med en marknadsandel globalt på 24 procent. SyntheticMR och Siemens Healthineers tecknade avtal i 2016 som gör SyMRI kompatibelt med MR kameror från Siemens. Samarbetet med Siemens Healthineers utvecklades ytterligare i 2017, då SyntheticMR blev en av de första partners som säljs i Syngo.via Open Apps, Siemens integrerade visualiseringsverktyg. Syngo.via Open Apps är planerad att lanseras under 2018.





## PACS

Picture Archiving and Communications System (PACS) är ett digitalt bildhanteringsverktyg som kliniker använder för att lagra, hantera, distribuera och presentera bilder från undersökningar. PACS-systemet används oftast på radiologiavdelningen men kan även användas på andra avdelningar eller externa system.

PACS-systemet är också ett analys- och visualiseringsverktyg som länkar ihop olika modaliteter såsom CT och MR i samma användargränssnitt. Detta gör det möjligt för radiologer att studera bilderna där de ställer diagnosen, vilket oftast inte är där själva bilden tas. Visualiseringsverktygen innehåller ofta också avancerade applikationer som är speciellt anpassade för olika undersökningar, till exempel analyspaket för neurologi, kardiologi och onkologi.

Globalt såldes PACS-system för ca 4.7 miljarder USD under 2015. Marknaden förväntas nå ca 6 miljarder USD år 2018 och ca 7 miljarder USD år 2020, med en årlig tillväxt på omkring 8.4 procent. Den överlägset största PACS-marknaden finns i USA medan resterande andel är jämt fördelad mellan Japan, Europa och Asien-Stillahavsområdet. (Global Industry Analysts 2015).

PACS system finns från flera olika leverantörer, däribland även de stora MR-kameratillverkarna. Som exempel kan nämnas IntelliSpace Portal från Philips, Syngo från Siemens och AW från GE Healthcare. Gemensamt för alla är dock att de kan läsa bilder både från olika modaliteter och från olika tillverkare, vilket är nödvändigt för att passa in i det kliniska flödet då ett sjukhus sällan köper modaliteter från endast en leverantör. Ofta vill man integrera visualiseringsverktyget i sitt PACS för att effektivisera arbetsflödet.

## PACS partnersamarbeten

SyMRI kan integreras i sjukhusets eget PACS-system och det kliniska arbetsflödet. Förutom att erbjudas som en självständig plug-in i PACS-systemet har SyntheticMR även avtal med PACS leverantörer för effektiv integrering i deras system.

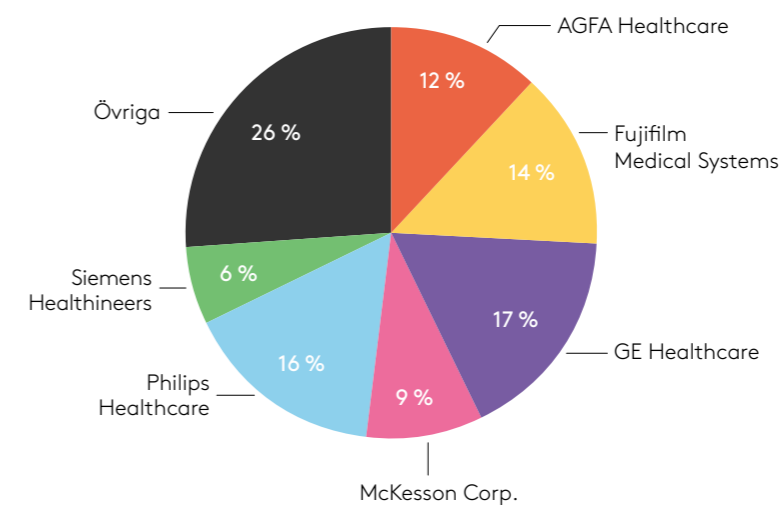
### Sectra

SyntheticMR har ett pågående partnersamarbete med Sectra, som leverar PACS-system. Samarbetet påbörjades redan 2008 och innebär att Sectra säljer SyMRI som en plug-in i deras PACS-system. Detta innebär att för kunder med Sectra PACS kan SyMRI integreras fullt ut i det kliniska flödet.

### Syngo.via

Syngo.via är Siemens Healthineers egna bildbehandlings- och visualiseringsverktyg. Syngo.via OpenApps kopplar samman Siemens integrerade system med appar från partners så att kunder enkelt ska kunna pröva och köpa produkter direkt från sin station. Enligt ett avtal med Siemens Healthineers i 2017 kommer SyMRI erbjudas till kunder genom denna appstore och direkt kunna integreras i det kliniska flödet.

## Marknadsandelar PACS



# Årsredovisning 2017

## Organisation

Inom SyntheticMR finns bred kompetens inom kärnområdet magnetresonanstomografi, system- och algoritmutveckling, regulatoriska frågor samt marknadsföring och försäljning. Flertalet inom ledningen och den kommersiella organisationen har tidigare erfarenhet från ledande MR- och PACS-leverantörer.

### Ledning

#### Stefan Tell, vd

Stefan har bred erfarenhet inom ekonomi, affärsutveckling och strategi. Närmast kommer han från Siemens där han bland annat arbetade med strategisk planering för ett av Siemens globala affärsområden. Han har även en bakgrund som entreprenör samt en MBA från Henley Business School, University of Reading, London, England.

#### Dr. Marcel Warntjes, CTO och Styrelsemedlem

Marcel (teoretisk fysik, Ph.D inom molekylär spektroskopi) är SyntheticMRs grundare och tidigare VD. Han har en bakgrund som systemarkitekt på Philips och har flera års erfarenhet inom forskning och utveckling inom magnetresonanstomografi. Marcel arbetar även inom klinisk forskning på Centre for Medical Image Science and Visualization (CMIV) i Linköping.

#### Fredrik Jeppsson, CFO och Head of Investor Relations

Fredrik är ekonomichef och kommer närmast från Teracom Boxer Group där han bland annat arbetade med koncernens prognoser samt ekonomisk uppföljning och analys i rollen som Group Business Controller. Tidigare har han jobbat som auktoriserad revisor på PwC med ansvar för bland annat revisioner av noterade bolag.

#### Jonas Hurtig, Head of Marketing and Commercial Affairs

Jonas kommer närmast från Saab där han senast var VP Head of Brand Management and Marketing Communication men har även arbetat med affärsutveckling. Han har bland annat även en bakgrund som sälj- och marknadsansvarig på Eckerud Scandinavian Group AB samt som entreprenör.

#### Magnus Lundqvist, Head of Research and Development

Magnus kommer närmast från Philips Healthcare där han senast haft produktområdesansvar i Norden för mammografi och avancerade visualiseringsverktyg. Han har bland annat även ansvarat för produktlanseering på den amerikanska marknaden och har tidigare även en bakgrund från Sectra.

#### Lisa Warnroth, Head of QA/RA

Lisa ansvarar för regulatoriska frågor och kvalitet. Hon kommer närmast från Sanofi Pasteur MSD där hon arbetade med produktsäkerhet och kliniska prövningar för vacciner. Hon var också ansvarig för en del kvalitetshantering.



# Styrelse

## Staffan Persson

Styrelseordförande sedan 2013

**Födelseår:** 1956

**Professionell bakgrund:** Investerare och entreprenör med lång erfarenhet av styrelsearbete i noterade och onoterade bolag.

**Utbildning:** Examen förvaltningslinjen, Umeå universitet. Studier i företagsekonomi, C-nivå, Uppsala universitet. Juriststudier vid Uppsala och Stockholms universitet.

**Övriga uppdrag:** Styrelseledamot tillika verkställande direktör i Swedia Capital AB, Piteå Stadshotell AB och Vrå Gård Förvaltning AB. Styrelseledamot tillika styrelseordförande i Sveab Holding AB, Swedia Fastigheter AB och Darkathlon AB. Styrelseledamot i Nortal Capital AB, Nortal Investments AB, Swedia HighP AB, Nortal Forest AB, The Lexington Company AB (avböjt omval), Quizz Golf AB, Dooba Holdings Ltd, Zimbrine Holding B.V., Cinnober Financial Technology AB (avböjt omval), Oscar Properties Holding AB, Fieldspring AB, Fieldspring Holding AB och 24Storage AB. Styrelsesuppleant i Jiver River AB och Vilka Invest AB

**Innehav i SyntheticMR:** 8 707 aktier

**Närstående innehav i SyntheticMR:** 1 381 824 aktier

**Utställda köpoptioner:** 88 000 stycken

## Yvonne Mårtensson

Styrelseledamot sedan 2016

**Födelseår:** 1953

**Professionell bakgrund:** Mer än 30 års erfarenhet från ledande positioner i snabbt växande bolag främst inom medicinteknik och diagnostisk verksamhet, bland annat som VD och koncernchef i CellaVision AB i 16 år.

**Utbildning:** Civilingenjör, industriell ekonomi, Linköpings Tekniska Högskola.

**Övriga uppdrag:** Styrelseordförande i Elos Medtech AB, Styrelseledamot i Biotage AB, 3Brain AG och SwedenBio.

**Innehav i SyntheticMR:** inga

**Närstående innehav i SyntheticMR:** 1 000

**Notering:** Presenterade innehav avser innehav per 2017-12-31

## Johan Sedih

Styrelseledamot sedan 2011

**Födelseår:** 1965

**Professionell bakgrund:** 25 års erfarenhet inom medicinteknikbranschen. Ledande positioner inom Elekta koncernen varav den senaste som Chief Operating Officer (COO).

**Utbildning:** Civilingenjör, industriell ekonomi, Linköpings Tekniska Högskola. Ledarskapsutbildning, kaptensnivå, Flygvapnet.

**Övriga uppdrag:** Styrelseordförande i Sedvisor Limited och Shanghai Elekta Oncology Systems.

**Innehav i SyntheticMR:** 232 775 aktier

## Marcel Warntjes

Styrelseledamot sedan 2007, CTO sedan 2011

**Födelseår:** 1973

**Professionell bakgrund:** Grundare av SyntheticMR AB och tidigare vd. Bakgrund som systemarkitekt på Philips Healthcare. Mångårig erfarenhet av forskning inom MR-området.

**Utbildning:** PhD fysik

**Övriga uppdrag:** CTO (Chief Technology Officer) på SyntheticMR samt Clinical Scientist vid CMIV, Linköpings universitet.

**Innehav i SyntheticMR:** 376 000 aktier samt 10 000 köpoptioner

## Reidar Gårdebäck

Styrelseledamot sedan 2014

**Födelseår:** 1963

**Professionell bakgrund:** 28 års erfarenhet inom medicinteknikbranschen med anställningar på bland annat Siemens-Elema, Elekta, ProAct, GE Healthcare och Medtronic. På de två sistnämnda i rollen som vd Sverige.

**Utbildning:** Civilingenjör i Teknisk Fysik från KTH

**Övriga uppdrag:** Styrelseordförande i Nordic Servicia Medical AB samt i SMILE – Life Science Incubator i Lund. Programdirektör för det nationella strategiska innovationsprogrammet Medtech4Health. Konsultuppdrag inom Life science.

**Innehav i SyntheticMR:** inga

**Närstående innehav i SyntheticMR:** 700



## SyntheticMR – Aktien

### Aktiekapitalet

Aktiekapitalet vid årets slut uppgick till 896 897,316 kr och antalet aktier till 4 040 078 stycken. Samtliga aktier äger lika rätt till bolagets tillgångar och vinst. En aktie medför 1 röst. Kvotvärdet uppgår till 0,222 kr.

### Aktieägare

Antalet aktieägare i SyntheticMR uppgick per 31 december 2017 till 2 028 (1 614) stycken.

### Utdelning

För räkenskapsåret 2017 avser styrelsen i SyntheticMR föreslå att ingen utdelning lämnas.

### Analytikerbevakning

Andreas Kvist – Redeye  
Oscar Stjerngren och Carolina Elvind – Danske Bank  
Christian Lee – Pareto Security

### Aktiekapitalets utveckling

År	Transaktion	Förändring av antal aktier	Ökning av aktiekapitalet (kr)	Totalt aktiekapital (kr)	Antal aktier	Kvot-värde
2007	Nybildning	100 000	100 000	100 000	100 000	1
2008	Nyemission	5 000	5 000	105 000	105 000	1
2008	Fondemission	-	244 650	349 650	105 000	3,33
2008	Nyemission	48	159,84	349 809,84	105 048	3,33
2008	Sammanläggning 1:36	-102 130	-	349 809,84	2 918	119,88
2008	Nyemission	1 301	155 963,88	505 773,72	4 219	119,88
2008	Uppdelning av aktier 270:1	1 134 911	-	505 773,72	1 139 130	0,444
2008	Nyemission	12 500	5 550,00	511 323,72	1 151 630	0,444
2009	Nyemission	38 750	17 205,00	528 528,72	1 190 380	0,444
2009	Uppdelning av aktier 20:1	22 617 220	-	528 528,72	23 807 600	0,022
2012	Nyemission	4 328 654	96 096,1188	624 624,84	28 136 254	0,022
2013	Nyemission	6 492 981	144 144,1782	768 769,0170	34 629 235	0,022
2013	Utjämningsemission	5	0,1110	768 769,1280	34 629 240	0,022
2013	Sammanläggning 1:10	-31 166 316	-	768 769,128	3 462 924	0,222
2014	Nyemission	577 154	128 128,188	896 897,316	4 040 078	0,222

### SyntheticMRs 10 största ägare

Per 2017-12-31	Totalt antal aktier	Totalt antal röster	Andel röster %	Andel kapital %
Staffan Persson, <i>inkl närstående</i>	1 390 531	1 390 531	34,42 %	34,42 %
Jan (Marcel) Warntjes	376 000	376 000	9,31 %	9,31 %
State Street Bank & Trust	266 515	266 515	6,60 %	6,60 %
Swedbank Robur	238 919	238 919	5,91 %	5,91 %
Johan Sedih	232 775	232 775	5,76 %	5,76 %
Thord Wilkne, <i>inkl närstående</i>	190 000	190 000	4,70 %	4,70 %
Försäkringsaktiebolaget, Avanza Pension	116 621	116 621	2,89 %	2,89 %
BNYM RE Ensign Peak Advisors Inc.	96 395	96 395	2,39 %	2,39 %
Aither AB	82 613	82 613	2,04 %	2,04 %
Handelsbanken Svenska Småbolagsfond	69 964	69 964	1,73 %	1,73 %
<b>Summa ovan</b>	<b>3 060 333</b>	<b>3 060 333</b>	<b>75,75 %</b>	<b>75,75 %</b>
<b>Övriga aktieägare</b>	<b>979 745</b>	<b>979 745</b>	<b>24,25 %</b>	<b>24,25 %</b>
<b>TOTALT</b>	<b>4 040 078</b>	<b>4 040 078</b>	<b>100,00 %</b>	<b>100,00 %</b>



# Förvaltningsberättelse

Styrelsen och verkställande direktören för SyntheticMR AB (publ), organisationsnummer 556723-8877, avger härmed årsredovisningen för räkenskapsåret 2017. SyntheticMR AB är noterat på Aktietorget. Bolaget har ca 2 000 aktieägare (1 600). Jämförelser angivna inom parantes avser motsvarande period föregående år.

## Information om verksamheten

SyntheticMR utvecklar analys- och avbildningsmetoder för magnetisk resonanstomografi (MR eller MRI på engelska) som kan förkorta undersökningstiden och samtidigt leverera mer information till klinikern.

SyntheticMRs unika teknologi mäter absoluta värden av vävnad i hjärnan och genererar justerbara kontrastbilder, automatisk segmentering av biomarkörer och kvantitativa data med en enda MR sekvens.

SyntheticMRs produkt SyMRI säljs genom partnersamarbeten med Siemens, Philips och Sectra, samt som en kundanpassad version av GE Healthcare.

Bolaget grundades 2007 av Dr Marcel Warntjes baserat på innovationer som utvecklats på Center for Medical Image Science and Visualization (CMIV) i Linköping. SyntheticMR har 16 anställda med kontor beläget i Linköping.

## SyMRI

SyntheticMRs programvara SyMRI levererar ett flertal kontrastbilder, segmentering av biomarkörer och kvantitativa data med en enda MR-sekvens. Med SyMRI kan undersökningstiden förkortas markant samtidigt som klinikern får mer information när de ska ställa en diagnos. Genom kortare MR-undersökningar, minskade vårdköer och mer tillförlitliga diagnoser kan SyMRI bidra till ett mer effektivt arbetsflöde och ökad nytta för patienten.

## Produktpaket

SyMRI finns i olika produktpaket. Genom partnersamarbeten är SyMRI kompatibel med MR-kameror från

de tre globalt marknadsledande tillverkarna GE Healthcare, Philips och Siemens.

**SyMRI IMAGE** genererar ett flertal justerbara kontrastbilder ur en enda sekvens som tar cirka 6 minuter. Detta paket är speciellt utvecklat för att snabba upp arbetsflödet och möjliggöra undersökningar av fler patienter varje dag.

**MAGiC** är en kundanpassad version av SyMRI IMAGE vilken marknadsförs av GE Healthcare under licensavtal.

**SyMRI NEURO** innehåller förutom kontrastbilder även segmentering, volymeräkning av hjärnvävnad och kvantitativa parametriska kartor, vilket erbjuder läkaren mer information och ett objektivt beslutsstöd vid diagnosticering.

**SyMRI Research Edition** innehåller kontrastbilder, volymeräkningar och kvantitativa data som kan exporteras till extern programvara för djupare analys och forskning.

## Väsentliga händelser under räkenskapsåret

### Marknad och försäljning

En stor studie från Cincinnati Children's Hospital Medical Center publicerades i American Journal of Neuroradiology (AJNR) där man beräknade normalfördelade volymer på hjärnvävnad hos barn. Ett framtida potentiellt användningsområde är att lättare upptäcka anomalier och patologier hos barn.

SyntheticMR erhöll i augusti sitt första godkännande av amerikanska FDA för bolagets programvara SyMRI. Godkännandet avsåg SyMRI IMAGE vilket innebär att detta paket nu kan erbjudas till nya segment på sjukhus och kliniker på den amerikanska marknaden.

SyntheticMR signerade ett tilläggsavtal avseende Siemens digitala ekosystem. Avtalet innebär att Siemens kunder kommer kunna licensiera en bättre integrerad version av SyMRI än tidigare. Intäkter från avtalet kommer beräknas dröja till senare delen av 2018, då systemet har lanserats på marknaden.

SyntheticMRs funktion REMyDI, automatisk volymbestämning av myelin i hjärnan, är CE-märkt för klinisk användning i Europa. Att kunna kvantifiera myelin möjliggör för läkaren att följa myeliniseringsprocessen i hjärnan hos barn samt nedbrytning av myelin i samband med neurodegenerativa sjukdomar hos vuxna, exempelvis multipel skleros (MS) och Parkinsons sjukdom.

## Väsentliga händelser efter räkenskapsårets slut

Se not 25

## Organisation

Bolagets kontor är beläget i Linköping. Vid årets utgång uppgick antalet anställda i SyntheticMR till 16 (14) personer.

## Omsättning och resultat

Nettoomsättning för helåret uppgick till 35 645 Tkr, vilket är en ökning jämfört med föregående år med 88 procent (19 004 Tkr). Omsättningen omfattar sålda licenser, samt service- och uppgraderingsavtal. Ökningen förklaras till stor del av att affären tillsammans med GE Healthcare har ökat i volym.

Rörelsens kostnader uppgick till 26 857 Tkr, vilket är 7 317 Tkr högre jämfört med samma period föregående år (19 540). Ökningen beror främst på att bolagets organisation har fortsatt att expandera, främst inom marknads- och försäljningsorganisationen.

Rörelseresultatet för året uppgick till 11 117 Tkr (3 161) vilket motsvarar en rörelsemarginal på 31 procent (17). Resultat efter skatt för helåret 2017 uppgick till 8 361 Tkr (2 394). Detta gav ett resultat per aktie före och efter utspädning på 2,07 kr (0,59) för helåret 2017.

## Skatt

Skatt på årets resultat uppgick till -2 724 Tkr (-721) och avser förändring av uppskjuten skattefordran på värderade underskottsavdrag. Kvarvarande underskottsavdrag uppgår till 13 090 Tkr (25 473).

## Kassaflöde och likviditet

För helåret uppgick kassaflödet från den löpande verksamheten till 10 655 Tkr (4 476). Ökningen förklaras av ett förbättrat rörelseresultat. Rörelsekapitalet har ökat vilket i stor utsträckning förklaras av ökade kundfordringar till följd av omsättningstillväxten under fjärde kvartalet. Kundfordringarna uppgick vid slutet av perioden till 30,0 procent (27,9) av nettoomsättningen för helåret. Kassaflödet från investeringsverksamheten uppgick till -2 984 Tkr (-3 315), varav investeringar i immateriella anläggningstillgångar uppgick till -2 984 Tkr (-3 263) och utgörs av aktiverade utvecklingsutgifter och patent.

Årets kassaflöde uppgick till 7 671 Tkr (1 121) och per 31 december 2017 uppgick bolagets likvida medel till 16 989 Tkr (9 318).

Bolaget har en checkkredit om 3 000 Tkr som under året varit utnyttjad. Som säkerhet för denna kredit har en företagsinteckning om 3 000 Tkr lämnats.

## Finansiell ställning

Bolagets balansomslutning uppgick till 39 066 Tkr (28 606 Tkr) per den 31 december 2017 och soliditeten var 82,5 (83,4) procent. Per den 31 december 2017 uppgick de kortfristiga fordringarna till 11 609 Tkr (6 201 Tkr). Fordringarna utgörs huvudsakligen av kundfordringar och ökningen förklaras till stor del av en ökad försäljning.

## Eget kapital

Eget kapital uppgick vid periodens slut till 32 227 Tkr (23 866) och soliditeten vid samma tidpunkt var 82,5 % (83,4).

## Forskning och utveckling

Avancerad forskning och utveckling inom bolaget är en förutsättning för fortsatt kommersialiseringen av produkten SyMRI®. Bolaget bedömer att dess produkter, projekt samt med den personal som rekryterats, väl uppfyller möjligheterna för fortsatta framsteg.

## Patent

SyntheticMR har sju registrerade patent hos patentverket i USA, ett i Japan och två i Kina. De godkända patenten täcker funktionalitet relaterat till SyMRI IMAGE så väl som till SyMRI NEURO. Patenten täcker den tekniska lösning som gör att vi kan segmentera olika vävnader i hjärnan baserat på absoluta värden från MR-kameran, samt visualisering av kvantitativa MR-bilder och data. Utöver detta finns tio patentansökningar inlämnade till patentverk i olika länder. Dessa patent täcker insamling, bearbetning, och presentation av data. Patentskydden sträcker sig fram till 2029 och framåt. Patentering sker tillsammans med etablerade patentbyråer.

## Aktieinformation

Aktiekapitalet per den 31 december 2017 uppgick till 896 897,316 kr och antalet aktier till 4 040 078 stycken. Samtliga aktier äger lika rätt till bolagets tillgångar och vinst. En aktie medför 1 röst. Kvotvärdet uppgår till 0,222 kr.

## Ägare

De största ägarna i SyntheticMR är Staffan Persson med bolag, Jan (Marcel) Warntjes och State Street Bank & Trust. Dessa aktieägare representerar tillsammans ca 50,3 procent av rösterna.

## Utdelning

För räkenskapsåret 2017 avser styrelsen i SyntheticMR föreslå att ingen utdelning lämnas.

## Bolagsstämma

Alla aktieägare som är registrerade i aktieägarregistret och anmäler sitt deltagande till bolaget enligt utfärdad kallelse har rätt att delta i förhandlingar på årsstämman. Årsstämman avseende räkenskapsåret 2017 äger rum den 25 april 2018 klockan 18:00, Storgatan 11, Linköping.

## Redogörelse för styrelsens arbete under året

SyntheticMRs styrelse består av fem ledamöter, som valdes av aktieägarna vid årsstämman den 25 april 2017. Styrelsen har under 2017 haft åtta sammanträden. Styrelsens arbete bedrivs enligt särskild arbetsordning och instruktion om arbetsfördelning mellan

styrelse och verkställande direktör. Frågor som har behandlats har bland annat rört översyn av strategin där större fokus nu ska ligga på försäljningen via bolagets partners samt organisations- och kommunikationsfrågor. Styrelsen behandlar också samarbetsavtal, delårsrapporter, årsbokslut, revisions- och budgetfrågor.

Utöver verkställande direktören som föredragande vid styrelsens sammanträden deltar vid behov även andra tjänstemän i bolaget. Utöver protokollförda styrelsemöten har styrelsens ordförande och övriga styrelseledamöter haft kontinuerlig kontakt med bolagets verkställande direktör.

Ersättningar och förmåner till verkställande direktören för verksamhetsåret 2016 har beslutats av styrelsen. Styrelsen har inget ersättningsutskott och ingen valberedning.

Bolagets revisorer deltar årligen vid minst ett av styrelsens sammanträden.

## Bolagsstyrning

SyntheticMRs bolagsorgan består av bolagsstämman, styrelse, verkställande direktör och revisor. Dessa styrs enligt de regler för bolagsstyrning som anges i Aktiebolagslagen, bolagsordningen och noteringsavtalet med Aktietorget.

SyntheticMR omfattas för närvarande inte av svensk kod för bolagsstyrning då bolagets aktie är upptagen till handel på Aktietorget. Bolaget har heller inte beslutat att tillämpa koden på frivillig grund. Styrelsen kommer att följa utvecklingen och kan om så finns behov införa de delar som blir tillämpliga på ett bolag i dess storlek.

## Ersättningsprinciper

Styrelseordförande och styrelseledamöter erhåller ersättning enligt beslut på årsstämman. Styrelsen fastställer verkställande direktörens ersättning vilken består av lön, pension och bonus.

## Revisor

Revisorn ska granska SyntheticMRs årsredovisning och räkenskaper samt styrelsen och VD:s förvaltning. Efter varje räkenskapsår ska revisorn lämna en revisionsberättelse till årsstämman. Revisor i SyntheticMR är BDO Mälardalen AB. Huvudansvarig revisor är Jörgen Lövgren, auktoriserad revisor och medlem av FAR.

## Förväntningar avseende den framtida utvecklingen

Det är av väsentlig betydelse för SyntheticMRs framtida lönsamhet och finansiella ställning att SyMRI och de produkter som Bolaget eventuellt utvecklar i framtiden kommersialiseras på ett framgångsrikt sätt. Kommerialisering sker till stor del genom partnersamarbeten med de globala och ledande MR-tillverkarna.

## Risker och osäkerheter

Se under not 3

Förslag till disposition av vinst

Till årsstämmans förfogande står, belopp i kr:

Balanserat resultat	1 105 508
Överkursfond	17 761 503
Årets resultat	8 361 054
<b>Totalt</b>	<b>27 228 065</b>

Styrelsen föreslår att vinsten disponeras enligt följande:

I ny räkning överförs	27 228 065
<b>Totalt</b>	<b>27 228 065</b>



## Flerårsöversikt

Nedan anges finansiell översikt för bolagets senaste fem verksamhetsår. Jämförelseåret för 2013 har inte omräknats enligt RFR 2.

### Utdrag ur resultaträkningen

Tkr	2017	2016	2015	2014	2013
Nettoomsättning	35 645	19 004	6 199	1 848	1 320
Aktiverade utgifter	2 272	3 142	3 012	2 531	3 154
Övriga rörelseintäkter	58	555	427	301	318
<b>Summa intäkter</b>	<b>37 975</b>	<b>22 701</b>	<b>9 638</b>	<b>4 680</b>	<b>4 792</b>
Rörelsens kostnader	-26 857	-19 540	-15 920	-11 324	-9 508
<b>Rörelseresultat</b>	<b>11 117</b>	<b>3 161</b>	<b>-6 264</b>	<b>-6 644</b>	<b>-4 716</b>
Finansnetto	-32	-46	17	30	-11
<b>Resultat efter finansiella poster</b>	<b>11 085</b>	<b>3 115</b>	<b>-6 247</b>	<b>-6 614</b>	<b>-4 727</b>
Skatt på årets resultat	-2 724	-721	6 325	-	-
<b>Årets resultat</b>	<b>8 361</b>	<b>2 394</b>	<b>78</b>	<b>-6 614</b>	<b>-4 727</b>

### Utdrag ur balansräkningen

Tkr	2017-12-31	2016-12-31	2015-12-31	2014-12-31	2013-12-31
Anläggningstillgångar	10 468	13 087	13 109	6 316	6 050
Omsättningstillgångar	28 598	15 519	12 124	17 082	8 327
– varav likvida medel	16 989	9 318	8 197	15 928	7 116
<b>Summa tillgångar</b>	<b>39 066</b>	<b>28 606</b>	<b>25 233</b>	<b>23 398</b>	<b>14 377</b>
Eget kapital	32 227	23 866	21 472	21 394	13 185
Långfristiga skulder	0	0	0	40	136
Kortfristiga skulder	6 839	4 740	3 761	1 964	1 057
<b>Summa skulder och eget kapital</b>	<b>39 066</b>	<b>28 606</b>	<b>25 233</b>	<b>23 398</b>	<b>14 377</b>

### Utdrag ur kassaflödesanalysen

Tkr	2017	2016	2015	2014	2013
Kassaflöde från den löpande verksamheten	10 655	4 476	-4 680	-3 337	-3 544
Kassaflöde från investeringsverksamheten	-2 984	-3 315	-2 955	-2 531	-3 154
Kassaflöde från finansieringsverksamheten	0	-40	-96	14 681	10 283
<b>Periodens kassaflöde</b>	<b>7 671</b>	<b>1 121</b>	<b>-7 731</b>	<b>8 813</b>	<b>3 585</b>
Likvida medel vid årets början	9 318	8 197	15 928	7 116	3 531
<b>Likvida medel vid årets slut</b>	<b>16 989</b>	<b>9 318</b>	<b>8 197</b>	<b>15 928</b>	<b>7 116</b>

## Nyckeltal

Tkr	2017	2016	2015	2014	2013
Nettoomsättning, Tkr	35 645	19 004	6 199	1 848	1 320
Försäljningstillväxt	88%	207%	236%	40%	100%
Rörelseresultat, Tkr	11 117	3 161	-6 264	-6 644	-4 716
Rörelsemarginal, %	31%	17%	neg.	neg.	neg.
Periodens resultat, Tkr	8 361	2 394	78	-6 614	-4 727
Kassaflöde från löpande verksamhet, Tkr	10 655	4 476	-4 680	-3 337	-3 544
Eget kapital, Tkr	32 227	23 866	21 472	21 394	13 185
Balansomslutning, Tkr	39 066	28 606	25 233	23 398	14 377
Soliditet %	82,5%	83,4%	85,1%	91,4%	91,7%
Avkastning på eget kapital, %	30%	11%	0%	neg.	neg.
Antal anställda	14	12	10	7	6
Antal aktier vid periodens slut före /efter utspädning	4 040 078	4 040 078	4 040 078	4 040 078	3 462 924
Genomsnittligt antal aktier vid periodens slut före/efter utspädning	4 040 078	4 040 078	4 040 078	3 543 347	2 998 631
<b>Data per aktie</b>					
Resultat per aktie, före/efter utspädning, sek	2,07	0,59	0,02	-1,87	-1,58
Kassaflöde från den löpande verksamheten, sek	2,64	1,11	-1,16	-0,83	-1,02
Eget kapital per aktie, före/efter utspädning, sek	7,98	5,91	5,31	5,30	3,81
Utdelning per aktie	-	-	-	-	-

### Definitioner nyckeltal

**Försäljningstillväxt** – Procentuell förändring i försäljning jämfört med samma period föregående år.

**Rörelsemarginal %** – Rörelseresultat inklusive finansiella intäkter dividerat med nettoomsättning.

**Soliditet %** – Periodens utgående eget kapital dividerat med periodens utgående balansomslutning.

**Avkastning på eget kapital, %** – Periodens resultat dividerat med genomsnittligt eget kapital.

**Antal anställda** – Genomsnittligt antal anställda under året.

**Resultat per aktie** – Periodens resultat dividerat med genomsnittet av antalet utestående aktier under perioden

**Kassaflöde från den löpande verksamheten per aktie** – Kassaflöde från den löpande verksamheten dividerat med genomsnittet av antalet utestående aktier under perioden

**Eget kapital per aktie** – Eget kapital dividerat med antalet utestående aktier vid periodens slut.

## Resultaträkning

och rapport över totalresultat

Tkr	Not	2017	2016
<b>Rörelsens intäkter</b>			
Nettoomsättning	4,5	35 645	19 004
Aktiverat arbete för egen räkning		2 272	3 142
Övriga rörelseintäkter	6	58	555
<b>Summa intäkter</b>		<b>37 975</b>	<b>22 701</b>
<b>Rörelsens kostnader</b>			
Övriga externa kostnader	7,8	-8 621	-5 919
Personalkostnader	9	-14 598	-10 759
Avskrivningar av materiella och immateriella anläggningstillgångar	14,15,16	-2 879	-2 617
Övriga rörelsekostnader	10	-760	-245
<b>Rörelseresultat</b>		<b>11 117</b>	<b>3 161</b>
<b>Resultat från finansiella poster</b>			
Ränteintäkter och liknande resultatposter	11	0	1
Räntekostnader och liknande resultatposter		-32	-47
<b>Finansnetto</b>		<b>-32</b>	<b>-46</b>
Resultat före skatt		11 085	3 115
Skatt på årets resultat	12	-2 724	-721
<b>Årets resultat</b>		<b>8 361</b>	<b>2 394</b>
<b>Rapport över totalresultat</b>			
Årets resultat		8 361	2 394
Övrigt totalresultat		-	-
<b>Totalresultat för året</b>		<b>8 361</b>	<b>2 394</b>
Resultat per aktie före utspädning	13	2,07	0,59
Resultat per aktie efter utspädning	13	2,07	0,59

## Balansräkning

Tillgångar

Tkr	Not	2017-12-31	2016-12-31
<b>ANLÄGGNINGSTILLGÅNGAR</b>			
<b>Immateriella anläggningstillgångar</b>			
Balanserade utgifter för utvecklingsarbete	14	6 694	6 711
Patent	15	874	735
<b>Summa immateriella anläggningstillgångar</b>		<b>7 568</b>	<b>7 446</b>
<b>Materiella anläggningstillgångar</b>			
Inventarier, verktyg och installationer	16	20	37
<b>Summa materiella anläggningstillgångar</b>		<b>20</b>	<b>37</b>
<b>Finansiella anläggningstillgångar</b>			
Uppskjuten skattefordran	17	2 880	5 604
Summa finansiella anläggningstillgångar		2 880	5 604
<b>SUMMA ANLÄGGNINGSTILLGÅNGAR</b>		<b>10 468</b>	<b>13 087</b>
<b>OMSÄTTNINGSTILLGÅNGAR</b>			
<b>Övriga kortfristiga fordringar</b>			
Kundfordringar	18	10 685	5 293
Övriga kortfristiga fordringar		45	529
Förutbetalda kostnader och upplupna intäkter	19	879	379
<b>Summa kortfristiga fordringar</b>		<b>11 609</b>	<b>6 201</b>
Kassa och bank	20	16 989	9 318
<b>SUMMA OMSÄTTNINGSTILLGÅNGAR</b>		<b>28 598</b>	<b>15 519</b>
<b>SUMMA TILLGÅNGAR</b>		<b>39 066</b>	<b>28 606</b>



## Balansräkning

Eget kapital och skulder

Tkr	Not	2017-12-31	2016-12-31
<b>EGET KAPITAL</b>			
<b>Bundet eget kapital</b>			
Aktiekapital	22	897	897
Fond för utvecklingsutgifter		4 101	2 670
<b>Fritt eget kapital</b>			
Överkursfond		17 762	17 762
Balanserat resultat		1 106	144
Årets resultat		8 361	2 394
<b>SUMMA EGET KAPITAL</b>		<b>32 227</b>	<b>23 866</b>
<b>Kortfristiga skulder</b>			
Leverantörsskulder	21	1 534	686
Skatteskulder		299	
Övriga kortfristiga skulder		344	384
Upplupna kostnader och förutbetalda intäkter	23	4 662	3 670
<b>Summa kortfristiga skulder</b>		<b>6 839</b>	<b>4 740</b>
<b>SUMMA EGET KAPITAL OCH SKULDER</b>		<b>39 066</b>	<b>28 606</b>

## Kassaflödesanalys

Tkr	2017	2016
<b>DEN LÖPANDE VERKSAMHETEN</b>		
Rörelseresultat	11 117	3 161
<b>Justeringar för poster som inte ingår i kassaflödet</b>		
Avskrivningar av materiella och immateriella tillgångar	2 879	2 617
Erhållen ränta		1
Betald ränta	-31	-47
Betald skatt	-233	-176
<b>Kassaflöde från den löpande verksamheten före förändring av rörelsekapital</b>	<b>13 731</b>	<b>5 556</b>
Förändring av kundfordringar	-5 392	-2 322
Förändring av övriga rörelsefordringar	128	222
Förändring av leverantörsskulder	848	41
Förändring av övriga rörelseskulder	1 341	979
<b>Kassaflöde från den löpande verksamheten</b>	<b>10 655</b>	<b>4 476</b>
<b>INVESTERINGSVERKSAMHETEN</b>		
Investeringar i immateriella anläggningstillgångar	-2 984	-3 263
Investeringar i materiella anläggningstillgångar		-52
<b>Kassaflöde från investeringsverksamheten</b>	<b>-2 984</b>	<b>-3 315</b>
<b>FINANSIERINGSVERKSAMHETEN</b>		
Amortering av räntebärande skuld	-	-40
<b>Kassaflöde från finansieringsverksamheten</b>	<b>-</b>	<b>-40</b>
Årets kassaflöde	7 671	1 121
Likvida medel vid periodens början	9 318	8 197
<b>LIKVIDA MEDEL VID PERIODENS SLUT</b>	<b>16 989</b>	<b>9 318</b>

## Rapport över förändringar i eget kapital

Tkr	Bundet eget kapital		Fritt eget kapital			Totalt eget kapital
	Aktiekapital	Fond för utvecklingsutgifter	Överkurs-fond	Balanserat resultat	Årets resultat	
<b>Ingående eget kapital 2016-01-01</b>	<b>897</b>	-	<b>17 762</b>	<b>2 736</b>	<b>78</b>	<b>21 472</b>
Resultatdisp. Enl. årsstämman beslut				78	-78	0
Överföring fond för utvecklingsutgifter		2 979		-2 979		0
Återföring avskrivningar		-309		309		0
Årets resultat/totalresultat					2 394	2 394
<b>Utgående eget kapital 2016-12-31</b>	<b>897</b>	<b>2 670</b>	<b>17 762</b>	<b>144</b>	<b>2 394</b>	<b>23 866</b>

Tkr	Bundet eget kapital		Fritt eget kapital			Totalt eget kapital
	Aktiekapital	Fond för utvecklingsutgifter	Överkurs-fond	Balanserat resultat	Årets resultat	
<b>Ingående eget kapital 2017-01-01</b>	<b>897</b>	<b>2 670</b>	<b>17 762</b>	<b>144</b>	<b>2 394</b>	<b>23 866</b>
Resultatdisp. Enl. årsstämman beslut				2 394	-2 394	0
Överföring fond för utvecklingsutgifter		2 271		-2 271		0
Återföring avskrivningar		-840		840		0
Årets resultat/totalresultat					8 361	8 361
<b>Utgående eget kapital 2017-12-31</b>	<b>897</b>	<b>4 101</b>	<b>17 762</b>	<b>1 106</b>	<b>8 361</b>	<b>32 227</b>

## Noter

### Not 1 Tillämpade redovisningsprinciper

#### Allmän information

De finansiella rapporterna för SyntheticMR AB (publ), per den 31 dec 2017, har godkänts av styrelsen och verkställande direktören den 26 mars 2018 och kommer att föreläggas årsstämman den 25 april 2018 för fastställande. SyntheticMR AB (publ) med organisationsnummer 556723-8877 är ett svensktregistrerat aktiebolag med säte i Stockholm. Besöksadressen till huvudkontoret är Storgatan 11, 582 23 Linköping. Bolagets aktier är noterade på AktieTorget. Bolagets verksamhet finns beskrivet i förvaltningsberättelsen.

#### Överensstämmelse med normgivning och lag

Årsredovisningen upprättas i enlighet med Årsredovisningslagen och Rådet för finansiell rapporterings rekommendation RFR 2, Redovisning för juridiska personer. Rekommendationens huvudregel är att juridiska personer skall tillämpa International Financial Reporting Standards (IFRS), som tillämpas av koncerner, så långt detta är möjligt inom ramen för Årsredovisningslagen och med hänsyn till sambandet mellan redovisning och beskattning. Rekommendationen anger vilka undantag och tillägg, som skall göras från IFRS. Genom att följa RFR 2 tillämpar bolaget IFRS såsom de är godkända av EU.

Utöver finansiella data som definieras i IFRS, presenteras specifika nyckeltal, sk alternativa nyckeltal för att återspegla resultatet i den underliggande verksamheten och öka jämförbarheten mellan olika perioder. Dessa alternativa nyckeltal ersätter inte finansiella data som definieras i IFRS.

#### Förutsättningar vid upprättande av de finansiella rapporterna

Den funktionella valutan är svenska kronor, vilket även utgör rapporteringsvalutan. Det innebär att de finansiella rapporterna presenteras i svenska kronor. Samtliga belopp, om inte annat anges, är avrundade till närmaste tusental.

Tillgångar och skulder är redovisade till historiska anskaffningsvärden om inget annat anges nedan. Att upprätta de finansiella rapporterna i enlighet med RFR2 kräver att företagsledningen gör bedömningar och uppskattningar samt gör antaganden som påverkar tillämpningen av redovisningsprinciperna och de redovisade beloppen av tillgångar, skulder, intäkter och kostnader. Det verkliga utfallet kan avvika från dessa uppskattningar och bedömningar.

Uppskattningarna och antagandena ses över regelbundet. Ändringar av uppskattningar redovisas i den period ändringen görs om ändringen endast påverkat denna period, eller i den period ändringen görs och framtida perioder om ändringen påverkar både aktuell period och framtida perioder.

Bedömningar gjorda av företagsledningen vid tillämpningen av RFR2 som har en betydande inverkan på de finansiella rapporterna och gjorda uppskattningar som kan medföra väsentliga justeringar i påföljande års finansiella rapporter beskrivs närmare i Not 2 – Väsentliga uppskattningar och bedömningar

De nedan angivna redovisningsprinciperna för bolaget har tillämpats konsekvent på samtliga perioder som presenteras i bolagets finansiella rapporter, om inte annat framgår nedan.

#### Ändrade och nya redovisningsprinciper för året

Inga nya eller ändrade IFRS har förtidstillämpats. Samma redovisningsprinciper har tillämpats som i senast avlagda årsredovisning.

Ett fåtal nya eller uppdaterade redovisningsrekommendationer och tolkningar gäller för räkenskapsår som påbörjas den 1 januari 2017. De regler i IFRS som har trätt i kraft för räkenskapsåret som inleddes den 1 januari 2017 har inte påverkat bolagets finansiella rapporter.

### Nya standarder och tolkningar som ännu inte börjat tillämpas

Ett antal nya eller ändrade IFRS rekommendationer träder ikraft först den 1 januari 2018 och har inte förtidstillämpats vid upprättandet av dessa finansiella rapporter. Nyheter eller ändringar med framtida tillämpning planeras inte att förtids tillämpas. Nedan beskrivs de standarder som väntas ha en påverkan eller kan komma att ha en påverkan på bolagets finansiella rapporter. Utöver de standarder som beskrivs nedan väntas övriga nyheter som IASB har godkänt inte ha någon påverkan på bolagets finansiella rapporter.

#### IFRS 9 Finansiella instrument

IFRS 9 kommer att ersätta IAS 39 Finansiella instrument: Redovisning och värdering. Den innehåller regler för klassificering och värdering av finansiella tillgångar och skulder, nedskrivning av finansiella instrument och säkringsredovisning. Bolagets finansiella instrument består enbart av kundfordringar och lånefordringar. Dessa kommer fortsatt att klassificeras och värderas i kategorin upplupet anskaffningsvärde och övergången till IFRS 9 får således inte någon effekt för bolaget. SyntheticMR kommer tillämpa denna standard från och med 1 januari 2018 då standarden träder ikraft.

IFRS 9 introducerar också en ny nedskrivningsmodell som bygger på förväntade kreditförluster, och som tar hänsyn till framåtriktad information. Den nya nedskrivningsmodellen bedöms inte ge någon påverkan på bolagets finansiella ställning baserat på historisk och framåtriktad information gällande osäkra fordringar. Kunderna är välkända bolag och deras betalningsförmåga förväntas inte ändras.

Övriga delar av den nya standarden kommer heller inte ha någon påverkan på bolagets finansiella rapporter.

#### IFRS 15 Intäkter från avtal med kunder

IFRS 15 reglerar hur redovisning av intäkter ska ske. De principer som IFRS 15 bygger på ska ge användare av finansiella rapporter mer användbar information om företagets intäkter. Den utökade upplysningsskyldigheten innebär att information om intäktslag, tidpunkt för reglering, osäkerheter kopplade till intäktsredovisning samt kassaflöde hänförligt till företagets kundkontrakt ska lämnas. En intäkt ska enligt IFRS 15

redovisas när kunden erhåller kontroll över den försålda varan eller tjänsten och har möjlighet att använda och erhåller nyttan från varan eller tjänsten. IFRS 15 ersätter IAS 18 Intäkter och IAS 11 Entreprenadavtal samt därtill hörande tolkningsuttalanden (IFRIC och SIC). IFRS 15 träder ikraft den 1 januari 2018 med obligatorisk tillämpning. Förtida tillämpning är tillåten.

Bolaget har utvärderat effekterna av införandet av standarden. SyntheticMRs huvudsakliga intäkter kommer från försäljning av licenser samt tillhörande service och support. Avtalen med kunderna ser olika ut och i vissa avtal minskar transaktionspriset med volymen av licenser som kunderna köper. Denna rörliga prissättning kommer ha en viss inverkan på omsättningen då transaktionspriset blir utjämnat över tid. Övriga avtal kommer inte påverka redovisningen jämfört med tidigare i och med övergången till IFRS 15. SyntheticMR kommer tillämpa denna standard från och med 1 januari 2018 med retroaktiv övergångstillämpning genom att redovisa den sammanlagda effekten som en justering av ingående balans för balanserade vinstmedel per den 1 januari 2018. Detta belopp kommer uppgå till 821 tkr efter hänsyn tagen till uppskjuten skatt. Se vidare not 26 för mer information.

#### IFRS16 Leasing

I januari 2016 publicerade IASB en ny leasingstandard som kommer att ersätta IAS 17 Leasingavtal samt tillhörande tolkningar IFRIC 4, SIC-15 och SIC-27. Standarden kräver att tillgångar och skulder hänförliga till alla leasingavtal, med några undantag, redovisas i balansräkningen. Denna modell indikerar att en leasingtagare, vid leasingens början, får rättighet att använda en tillgång under en specifik tidsperiod och samtidigt en skyldighet att betala för denna rättighet. IFRS 16 förtydligar att en leasetagare ska skilja på leasingkomponenter och servicekomponenter i ett avtal, samt att redovisningskraven endast ska tillämpas på leasingkomponenter. Den nya vägledning kring vad som utgör ett leasingavtal, kan även komma att påverka leasegivare för exempelvis avtal som innehåller servicetjänster.

Redovisningen för leasegivare kommer i allt väsentligt att vara oförändrad. Standarden ska tillämpas för räkenskapsår som påbörjas 1 januari 2019 eller senare.

Förtida tillämpning är tillåten. EU har ännu inte antagit standarden. Standarden skulle i dagsläget inte få några effekter på bolaget i och med att bolaget tillämpar lätttnadsregeln enligt RFR 2.

#### Övriga standarder

Inga andra av de IFRS eller IFRIC-tolkningar som ännu inte har trätt i kraft, väntas ha någon väsentlig inverkan på koncernen.

#### Segmentsrapportering

Ett rörelsesegment är en del av bolaget som bedriver verksamhet från vilken den kan generera intäkter och ådra sig kostnader och för vilka det finns fristående finansiell information tillgänglig. Ett rörelsesegments resultat följs vidare upp av företagets högste verkställande beslutsfattare, vilket av bolaget den verkställande direktör är identifierad som. Företagsledningen har fastställt segmenten baserat på den information som behandlas av verkställande direktören och som används som underlag för att fördela resurser och utvärdera resultat. I denna interna rapportering utgör bolaget ett segment.

#### Klassificering

Anläggningstillgångar består i allt väsentligt av belopp som förväntas återvinnas efter mer än tolv månader räknat från balansdagen. Omsättningstillgångar och kortfristiga skulder består i allt väsentligt av belopp som förväntas återvinnas eller betalas inom tolv månader räknat från balansdagen.

#### Utländsk valuta

Transaktioner i utländsk valuta omräknas till den funktionella valutan till den valutakurs som föreligger på transaktionsdagen. Funktionell valuta är svenska kronor. Monetära tillgångar och skulder i utländsk valuta räknas om till den funktionella valutan till den valutakurs som föreligger på balansdagen. Valutakursdifferenser som uppstår vid omräkningarna redovisas i årets resultat

#### Intäkter

Bolagets nettoomsättning består huvudsakligen av licensiering samt service och support av programvara och försäljning av installationer. Licenser säljs både

via partners och direkt till slutkund. Vid försäljningen via partners, är partnern ansvarig för installationen till slutkunden. Vid direktförsäljning till slutkund är bolaget ansvarigt för installation. Intäktsredovisning sker i resultaträkningen när det är sannolikt att de framtida ekonomiska fördelarna kommer att tillfalla bolaget och dessa fördelar kan beräknas på ett tillförlitligt sätt. Samtliga intäkter redovisas till det verkliga värdet av vad som erhållits eller kommer att erhållas med avdrag för lämnade rabatter och mervärdesskatt.

#### Försäljning intäktsförs enligt följande;

- När försäljningen sker via partners, intäktsförs försäljning av licensen när programvaran är levererad.
- När försäljning sker direkt till slutkund, intäktsförs försäljning av licensen när programvaran är installerad.
- Konsulttjänster i samband med implementeringen samt service och support intäktsförs i takt med att tjänsterna levereras.

#### Statliga stöd

SyntheticMR har under en viss tid under året erhållit offentliga bidrag i form av lönebidrag. Bidragen erhålls månadsvis i efterskott och redovisas som övriga rörelseintäkter. Det finns ingen återbetalningsskyldighet för de statliga stöden.

#### Finansiella intäkter och kostnader

Finansiella intäkter och kostnader består av ränteintäkter på bankmedel och finansiella kostnader består av kreditränta på outnyttjad checkkredit.

#### Finansiella instrument

SyntheticMR har valt att i enlighet med RFR 2, frivilligt tillämpa IAS 39 i juridisk person. Finansiella instrument som redovisas i balansräkningen inkluderar på tillgångssidan övriga fordringar, kundfordringar samt likvida medel. På skuldsidan återfinns leverantörs-skulder och övriga kortfristiga skulder.

En finansiell tillgång eller finansiell skuld tas upp i balansräkningen när bolaget blir part enligt instrumentets avtalsmässiga villkor.

Kundfordringar tas upp i balansräkningen när faktura har skickats. Skuld tas upp när motparten har presterat



och avtalsenlig skyldighet föreligger att betala, även om faktura ännu inte mottagits. Leverantörsskulder tas upp när faktura mottagits.

En finansiell tillgång tas bort från balansräkningen när rättigheterna i avtalet realiserar, förfaller eller bolaget förlorar kontrollen över dem. En finansiell skuld tas bort från balansräkningen när förpliktelsen i avtalet fullgörs eller på annat sätt utsläcks.

IAS 39 klassificerar finansiella instrument i kategorier. Klassificeringen beror på avsikten med förvärvet av det finansiella instrumentet. Företagsledningen bestämmer klassificering vid anskaffningstidpunkten. Följande kategorier innehas av bolaget.

#### Lånefordringar och kundfordringar

Lånefordringar och kundfordringar är finansiella tillgångar som har fastställda eller fastställbara betalningar och som inte är noterade på en aktiv marknad. Värdering sker efter första redovisningstillfället till upplupet anskaffningsvärde enligt effektivräntemetoden. Kundfordringar redovisas som omsättningstillgångar med undantag för poster med förfallodag mer än 12 månader efter balansdagen, vilka klassificeras som anläggningstillgångar. Kundfordringar redovisas till det belopp som förväntas bli inbetalt efter avdrag för individuellt bedömda osäkra fordringar.

Likvida medel består av kassamedel samt omedelbart tillgängliga tillgodohavanden hos banker och motsvarande institut.

#### Finansiella skulder värderade till upplupet anskaffningsvärde

Innefattar finansiella skulder som inte innehas för handel. Bolagets leverantörsskulder ingår i denna kategori. Leverantörsskulder har kort förväntad löptid och värderas utan diskontering till nominellt belopp.

#### Kassaflödesanalys

Kassaflödesanalysen har upprättats enligt den indirekta metoden, vilket innebär att resultatet justeras för transaktioner som inte medfört in-, eller utbetalningar under perioden samt för eventuella intäkter eller kostnader som hänförs till investerings- eller finansieringsverksamheten.

#### Ersättningar till anställda

##### Kortfristiga ersättningar

Kortfristiga ersättningar till anställda såsom lön, betald semester, betald sjukfrånvaro, bonus, beräknas utan diskontering och redovisas som kostnad när de relaterade tjänsterna erhålls.

En avsättning redovisas för den förväntade kostnaden för bonusbetalningar när bolaget har en gällande rättslig eller informell förpliktelse att göra sådana betalningar till följd av att tjänster erhållits från anställda och förpliktelsen kan beräknas tillförlitligt.

##### Pensioner

Pensionsplaner klassificeras som avgiftsbestämda. Bolaget har inga förmånsbestämda pensionsplaner. Som avgiftsbestämda pensionsplaner klassificeras de planer där företagets förpliktelse är begränsad till de avgifter företaget åtagit sig att betala. I sådant fall beror storleken på den anställdes pension på de avgifter som företaget betalar till privat administrerade pensionsförsäkringsplaner och den kapitalavkastning som avgifterna ger. Följaktligen är det den anställde som bär den aktuariella risken (att ersättningen blir lägre än förväntat) och investeringsrisken (att de investerade tillgångarna kommer att vara otillräckliga för att ge de förväntade ersättningarna).

Företagets förpliktelser avseende avgifter till avgiftsbestämda planer redovisas som en kostnad i årets resultat i den takt de intjänas genom att de anställda utfört tjänster åt företaget under en period. Bolagets förpliktelse för varje period utgörs av de belopp som bolaget ska bidra med för den aktuella perioden.

Bolaget har också en pensionsutfästelse som helt täcks av utfallet från en företagsägd kapitalförsäkring. I enligt med IAS 19 har pensionsutfästelsen klassificerats som avgiftsbestämd pensionsplan vilket medför att kapitalförsäkringen och pensionsutfästelsen nettoredovisas.

##### Ersättningar vid uppsägning

En avsättning redovisas i samband med uppsägningar av personal endast om företaget är bevisligen förpliktigt att avsluta en anställning före den normala tidpunkten eller när ersättningar lämnas som ett erbjudande för att uppmuntra frivillig avgång.

#### Leasing

Leasing klassificeras i redovisningen antingen som finansiell eller operationell leasing. Finansiell leasing föreligger då de ekonomiska riskerna och förmånerna som är förknippade med ägandet i allt väsentligt är överförda till leasingtagaren, om så ej är fallet är det fråga om operationell leasing. Operationell leasing innebär att leasingavgiften kostnadsförs över löptiden med utgångspunkt från nyttjandet, vilket kan skilja sig från vad som de facto erlagts som leasingavgift under året. Väsentliga leasingavtal omfattar möbler och annan kontorsinredning (avtal löper ut 2020-01-31), datorutrustning samt förmånsbilar.

SyntheticMR har redovisat samtliga nuvarande leasingavtal som operationella i enlighet med undantaget i RFR 2.

#### Materiella anläggningstillgångar

Materiella anläggningstillgångar redovisas i bolaget till anskaffningsvärde efter avdrag för ackumulerade avskrivningar och eventuella nedskrivningar. I anskaffningsvärdet ingår inköpspriset samt kostnader direkt hänförliga till tillgången för att bringa den på plats och i skick för att utnyttjas i enlighet med syftet med anskaffningen. Redovisningsprinciper för nedskrivningar framgår nedan.

Det redovisade värdet för en materiell anläggningstillgång tas bort ur balansräkningen vid utrangering eller avyttring eller när inga framtida ekonomiska fördelar väntas från användning eller utrangering/avyttring av tillgången. Vinst eller förlust som uppkommer vid avyttring eller utrangering av en tillgång utgörs av skillnaden mellan försäljningspriset och tillgångens redovisade värde med avdrag för direkta försäljningskostnader. Vinst och förlust redovisas som övrig rörelseintäkt/kostnad.

#### Avskrivningsprinciper

Avskrivningar baseras på ursprungliga anskaffningsvärden minskat med eventuella restvärden. Avskrivning sker linjärt över tillgångens beräknade nyttjandeperiod. Beräknade nyttjandeperioder:

- Inventarier, verktyg och installationer 5 år

Bedömning av en tillgångs restvärde och nyttjandeperiod görs årligen.

#### Immateriella tillgångar

##### Forskning och utveckling

Utgifter för forskning som syftar till att erhålla ny vetenskaplig eller teknisk kunskap redovisas som kostnad då de uppkommer.

Utgifter för utveckling, där forskningsresultat eller annan kunskap tillämpas för att åstadkomma nya eller förbättrade produkter, redovisas som en tillgång i balansräkningen då bolaget kan påvisa att produkten är tekniskt användbar, tillgången bedöms ge upphov till framtida ekonomiska fördelar och utgifterna kan beräknas på ett tillförlitligt sätt. Slutligen ska företaget ha tillräckliga resurser att fullfölja utvecklingen och därefter använda eller sälja den immateriella tillgången.

Det redovisade värdet inkluderar direkt hänförliga personalkostnader. Övriga utgifter för utveckling redovisas i årets resultat som kostnad när de uppkommer. Redovisade utvecklingsutgifter i balansräkningen är upptagna till anskaffningsvärde minus ackumulerade avskrivningar och eventuella nedskrivningar.

##### Övriga immateriella tillgångar

Utgifter, i form av avgifter och konsultkostnader, för blivande patent redovisas som en tillgång i balansräkningen i den omfattning som dessa bedöms kunna leda till färdiga patent.

#### Avskrivningsprinciper

Avskrivningar redovisas i årets resultat linjärt över immateriella tillgångars beräknade nyttjandeperioder. Nyttjandeperioderna omprövas minst årligen. Aktiverade utvecklingsutgifter där avskrivningar ej har påbörjats, prövas för nedskrivningsbehov årligen eller så snart indikationer uppkommer som tyder på att tillgången ifråga har minskat i värde. Immateriella tillgångar med bestämbara nyttjandeperioder skrivs av från den tidpunkt som då de är tillgängliga för användning. De beräknade nyttjandeperioderna är:

- Aktiverade utvecklingsutgifter 5 år
- Patent 5 år

### Nedskrivningar

Vid varje rapporttillfälle görs bedömning om det föreligger indikation på nedskrivningsbehov avseende bolagets tillgångar. Om det inte går att fastställa väsentliga oberoende kassaflöden till en enskild tillgång ska vid prövning av nedskrivningsbehov tillgångarna grupperas till den lägsta nivå där det går att identifiera väsentliga oberoende kassaflöden, en så kallad kassagenererande enhet. Om någon indikation finns beräknas tillgångens återvinningsvärde som det högsta av nyttjandevärdet och verkligt värde minus försäljningskostnader. Nyttjandevärde är nuvärdet av framtida kassaflöden diskonterade med en räntesats som är baserad på en riskfri ränta justerad för den risk som är förknippad med den specifika tillgången. Nedskrivning görs om återvinningsvärdet understiger det redovisade värdet.

Nedskrivningar återförs om en senare ökning av återvinningsvärdet objektivt kan hänföras till en händelse som inträffat efter det att nedskrivningen gjordes. En nedskrivning återförs endast till den utsträckning tillgångens redovisade värde efter återföring inte överstiger det redovisade värdet som tillgången skulle ha haft om någon nedskrivning inte hade gjorts.

### Skatter

Inkomstskatter utgörs av aktuell skatt och uppskjuten skatt. Inkomstskatter redovisas i årets resultat utom då underliggande transaktioner redovisats i övrigt totalresultat eller i eget kapital varvid tillhörande skatteeffekt redovisas i övrigt totalresultat eller i eget kapital.

Aktuell skatt är skatt som ska betalas eller erhållas avseende aktuellt år, med tillämpning av de skattesatser som är beslutade eller i praktiken beslutade per balansdagen. Till aktuell skatt hör även justering av aktuell skatt hänförlig till tidigare perioder.

Uppskjuten skatt beräknas enligt balansräkningsmetoden med utgångspunkt i temporära skillnader mellan redovisade och skattemässiga värden på tillgångar och skulder. Värderingen av uppskjuten skatt baserar sig på hur underliggande tillgångar eller skulder förväntas bli realiserade eller reglerade. Uppskjuten

skatt beräknas med tillämpning av de skattesatser och skatteregler som är beslutade eller i praktiken beslutade per balansdagen.

Uppskjutna skattefordringar avseende avdragsgilla temporära skillnader och underskottsavdrag redovisas endast i den mån det är sannolikt att dessa kommer att kunna utnyttjas. Värdet på uppskjutna skattefordringar reduceras när det inte längre bedöms sannolikt att de kan utnyttjas.

### Avsättningar

Avsättningar redovisas i balansräkningen när bolaget har en förpliktelse (legal eller informell) på grund av en inträffad händelse och då det är sannolikt att ett utflöde av resurser som är förknippade med ekonomiska fördelar kommer att krävas för att uppfylla förpliktelsen och beloppet kan beräknas på ett tillförlitligt sätt. Avsättningar sker även för händelser efter balansdagen i den utsträckning de bekräftar förhållanden som förelåg per balansdagen, till exempel domstolsutslag rörande tvister. Om bolaget räknar med att erhålla en gottgörelse motsvarande en avsättning som gjorts, till exempel genom ett försäkringsavtal, redovisas gottgörelsen som en tillgång i balansräkningen när det är i det närmaste säkert att gottgörelsen kommer att erhållas. Om effekten av tidsvärdet för den framtida betalningen bedöms som väsentlig fastställs avsättningens värde genom att den bedömda framtida utbetalningen nuvärdesberäknas med en diskonteringsfaktor före skatt som avspeglar marknadens aktuella värdering av tidsvärdet och de eventuella risker som hänförs till förpliktelsen. Den successiva ökningen av det avsatta beloppet som nuvärdesberäkningen medför redovisas som en räntekostnad i resultatet.

### Eventualförpliktelse

En eventualförpliktelse redovisas när det finns ett möjligt åtagande som härrör från inträffade händelser och vars förekomst bekräftas endast av en eller flera osäkra framtida händelser eller när det finns ett åtagande som inte redovisas som en skuld eller avsättning på grund av det inte är troligt att ett utflöde av resurser kommer att krävas.

## Not 2 Väsentliga uppskattningar och bedömningar

För att upprätta de finansiella rapporterna måste SyntheticMR göra bedömningar och antaganden som påverkar tillgångs- och skuldposter, respektive intäkt- och kostnadsposter redovisade i bokslutet. De uppskattningar och bedömningar för redovisningsändamål som behandlas i detta avsnitt är de som bedöms vara de viktigaste för en förståelse av de finansiella rapporterna.

### Återvinning av värdet på utvecklingsutgifter

Bolaget investerar i forskning och utveckling varav delar redovisas som immateriell tillgång, se vidare not 14. Redovisningen av utvecklingsutgifter som tillgång kräver att bedömningar görs att produkten i framtiden förväntas bli tekniskt och kommersiellt användbar samt att framtida ekonomiska fördelar är troliga. Avskrivning av aktiverade utvecklingsutgifter sker över en bedömd nyttjandeperiod om maximalt 5 år. Den bedömda försäljningsvolymen respektive nyttjandeperioden kan komma att omprövas, vilket kan medföra nedskrivningsbehov.

### Värdering av uppskjuten skattefordran

Betydande bedömningar görs för att bestämma värdet av uppskjutna skattetillgångar. Bolaget måste därvid bedöma sannolikheten för att de uppskjutna skattefordringarna kommer att utnyttjas för avräkning mot framtida beskattningsbara vinster. Det verkliga resultatet kan avvika från dessa bedömningar bland annat på grund av ändrat framtida affärsklimat, ändrade skatteregler eller utfallet av myndigheters ännu ej slutförda granskning av avgivna deklarationer. Bolagets skattemässiga underskottsavdrag uppgår till 13 090 Tkr.

## Not 3 Risker och riskhantering

### Finansiell riskhantering

Bolaget är genom sin verksamhet exponerad för olika slag av finansiella risker. Med finansiella risker avses fluktuationer i företagets resultat och kassaflöde till följd av förändringar i valutakurser och finansierings- och kreditrisker.

### Valutarisker

Valutakursrisken är risken för fluktuationer i värdet av ett finansiellt instrument på grund av förändringar i valutakurser. SyntheticMR utsätts för transaktionsexponering vilket uppstår i samband med valutaflöden vid köp och försäljning av varor och tjänster i andra valutor än svenska kronor. Bolaget är beroende av den amerikanska dollarns och eurons utveckling gentemot den svenska kronan eftersom huvuddelen av faktureringen sker i dollar och i euro, medan huvuddelen av kostnaderna är i svenska kronor.

Bolaget använder inga säkringsinstrument i form av terminer eller optioner för att säkra valutarisker vilket innebär att valutakurseffekter får genomslag i resultaträkningen.

### Transaktionsexponering

Bolagets transaktionsexponering netto omräknat till Tkr fördelar sig på följande valutor netto:

Tkr	2017	2016
USD	30 984	16 879
EUR	1 891	889
<b>Totalt</b>	<b>32 875</b>	<b>17 768</b>

I bolagets resultaträkning ingår valutakursvinster och valutakursförluster med -760 (77) Tkr i rörelseresultatet och med 0 (0) Tkr i finansnettot. Transaktionsexponeringen har inte säkrats.

### Känslighetsanalys

Bolaget är beroende av den amerikanska dollarns och eurons utveckling gentemot den svenska kronan eftersom huvuddelen av faktureringen sker i dollar och i euro medan huvuddelen av kostnaderna är i svenska kronor. Under 2017 bokfördes intäkterna i dollar till en genomsnittlig kurs på 8,50 SEK, att jämföra med 8,72 SEK under 2016. Under 2017 bokfördes intäkterna i euro till en genomsnittlig kurs på 9,73 SEK, att jämföra med 9,50 SEK/EUR under 2016. Valutaeffekterna har haft en negativ effekt på omsättningen. Med oförändrade valutakurser hade omsättningen ökat med 92 procent för helåret 2017 jämfört med föregående år.

En känslighetsanalys av valutaexponeringen visar att effekten på rörelseresultatet under 2017 av en förändring i den amerikanska dollarkursen med +/- 10 procent är cirka +/- 3,1 MSEK (1,6) och att motsvarande effekt av en förändring i eurokursen med +/- 10 procent är cirka +/- 0,1 MSEK (0,1).

Bolaget påverkas även av valutaeffekter på balansräkningsposter, vilka fördelar sig på följande valutor.

TUSD	2017	2016
Kundfordringar	1 113	474
Leverantörsskulder	38	-
<b>Totalt</b>	<b>1 151</b>	<b>474</b>
TEUR	2017	2016
Kundfordringar	122	96
Leverantörsskulder	8	-
<b>Totalt</b>	<b>130</b>	<b>96</b>

En känslighetsanalys av valutaexponeringen på ovanstående balansräkningsposter visar att effekten på rörelseresultatet under 2017 av en förändring i dollarkursen per balansdagen med +/- 10 procent är +/- 916 Tkr (431) och att motsvarande effekt av en förändring i eurokursen med +/- 10 procent är +/- 121 Tkr (92).

#### Finansieringsrisk (likviditetsrisk)

SyntheticMR kommer även i framtiden att vara fortsatt beroende av att finansiera marknads lansering av nuvarande produkter och utveckling av nya produkter. Finansieringen sker antingen genom egenfinansiering eller genom partnerfinansiering. Det kan ej försäkras att SyntheticMR i framtiden kommer att kunna finna expensionskapital. SyntheticMR kan därmed komma att behöva ytterligare kapital och det kan ej uteslutas att tillgången till ytterligare kapital är begränsad vid de tidpunkter då detta behövs, vilket kan få negativa effekter på bolagets marknadsvärde och/eller dess förmåga att tillvarata investeringsmöjligheter.

Bolaget arbetar aktivt med uppföljning av kassaflöden och uppdaterar kontinuerligt prognoser över förväntad likviditetstrend. Detta möjliggör att eventuella nödvändiga åtgärder kan hanteras i god tid. Baserat på nu

kända förutsättningar är bedömningen är att bolaget har tillräcklig likviditet för att bedriva sin verksamhet i enlighet med nuvarande planer.

#### Kreditrisk

Bolagets kreditrisk består huvudsakligen av kundfordringar på kommersiella partners (t ex Philips, Siemens och GE Healthcare) som sålt bolagets produkter, samt specifika sjukhus till vilka bolaget sålt SyMRI direkt. Bolaget bedömer att kreditrisken fortsatt kommer att vara mycket låg och att kreditkvaliteten är hög och förväntas inte förändras. Se not 18.

#### Operativa risker

##### Kvalificerade medarbetare

Bolaget är till mycket stor del beroende av nyckelpersoner och kvalificerade medarbetare, både i företagsledningen och i den operativa verksamheten. Om någon av eller flera av dessa lämnar Bolaget skulle detta kunna försena och/eller försvåra marknads penetration av nuvarande produkter samt fortsatt produktutveckling. Dessutom är det avgörande för SyntheticMRs framgång att kunna attrahera och behålla kvalificerade medarbetare. Även om det är SyntheticMRs uppfattning att bolaget kommer att kunna attrahera och behålla kvalificerade medarbetare, kan det inte tas för givet att detta kan ske på tillfredsställande villkor, varvid Bolaget kan komma att möta svårigheter att upprätthålla eller utveckla verksamheten. Stor andel av Bolagets medarbetare är innehavare av köpoptioner.

##### Immateriella rättigheter

Värdena i SyntheticMR är delvis beroende av bolagets förmåga att erhålla och försvara patent och andra immateriella rättigheter. Patentskydd för medicinska och medicintekniska projekt, innovationer och bolag kan vara osäkert och omfatta komplicerade rättsliga och tekniska frågor. Patent måste sökas och upprätthållas i olika jurisdiktioner och det kan inte tas för givet att beviljade patent ger långsiktigt skydd då utfärdade patent kan bestridas, ogiltigförklaras och kringgås. Det kan inte tas för givet att bolagets inlämnade patentansökningar kommer att beviljas. Det kan ej försäkras att den tekniska verkshöjden i beviljade patent och eventuellt i framtiden beviljade patent är tillräcklig för att åstadkomma ett nödvändigt skydd eller är

tillräcklig för att erhålla tänkta marknadsandelar. Det kan inte heller uteslutas att nya patent inom området eller nya upptäckter kan komma att påverka SyntheticMRs möjligheter till marknadsframgång. Sådan negativ påverkan på marknadsframgång kan i sin tur få en negativ påverkan på SyntheticMRs finansiella ställning och framtida resultatutveckling. I den mån SyntheticMR inom ramen för produktutveckling använder sig av tekniker som är patenterade eller kommer att bli patenterade kan ägare till dessa patent hävda patentintrång. Den osäkerhet som är förknippad med patent innebär att det är svårt att förutsäga resultatet av sådana tvister.

#### Produktens funktionalitet och kvalitet

För en verksamhet som SyntheticMRs är det väsentligt att visa att de produkter som bolaget har utvecklat eller kommer att utveckla kan kommersialiseras på ett framgångsrikt sätt inom bolagets marknadssegment. Det kan inte försäkras att kommersialisering av bolagets tekniker kommer att röna framgång, och det kan inte tas för givet att bolaget kommer att få acceptans för sina tekniker och produkter av industriella partners eller slutkunder.

#### Produktansvar och försäkringar

Inom området hälsovård finns alltid en risk avseende produktansvar. Marknadsföring och försäljning inom bolagets marknadsområde innebär en betydande risk vad gäller produktansvar och kan resultera i att SyntheticMR hålls ansvarig. Produktansvarsförsäkringar är ett hävdvunnet sätt att söka gardera sig mot sådana eventuella risker, men det kan inte tas för givet att sådana försäkringar kommer att täcka framtida anspråk mot bolaget. Anspråk på produktansvar kan leda till betydande kostnader för tvisteförfarande och skadestånd. Ett anspråk mot SyntheticMR utöver det tillgängliga försäkringsskyddet, eller ett anspråk som leder till betydande negativ exponering, kan få negativ effekt på SyntheticMRs verksamhet, resultat och finansiella ställning. Det kan inte heller säkerställas att lämplig försäkring kan erhållas till en acceptabel premie eller att en sådan försäkring överhuvudtaget kan erhållas.

#### Konkurrens

Betydelsen av varje produkts konkurrenskraft är avgörande för SyntheticMRs framgång. Därtill kommer risken att konkurrerande metoder eller projekt kan

vara mer effektiva, säkrare eller billigare än de som SyntheticMR har utvecklat. Det kan inte heller uteslutas att konkurrenter har eller kommer att få tillgång till väsentligt större ekonomiska, tekniska och personella resurser än SyntheticMR. Detta skulle kunna innebära att konkurrenter till bolaget kan få fram konkurrerande produkter snabbare än SyntheticMR. Det kan inte heller uteslutas att SyntheticMRs konkurrenter även kan ha tillgång till större kapacitet för tillverkning (i den mån detta är relevant) och distribution än SyntheticMR. Det kan således inte tas för givet att SyntheticMRs nuvarande eller framtida produkter når marknadsmässig framgång i konkurrens med andra likartade produkter eller lösningar.

#### Samarbeten

SyntheticMRs marknadsstrategi bygger på fungerande samarbeten med utvecklingspartners både i den tidiga utvecklingsfasen och i den senare fasen för produktframtagning, marknadsföring, försäljning och distribution. Detta gör att Bolaget i varje enskilt projekt och i alla faser av projektet är starkt beroende av sina samarbetspartners, samt formerna och organisationen för detta samarbete. Det kan inte förutsättas att SyntheticMR i de nödvändiga skedena av varje projekts utveckling förmår att attrahera rätt slag av samarbetspartner, att finna de rätta formerna och organisationen för samarbete med sådana partners eller att ingå tillräckligt fördelaktiga avtal med sådana partners. Ej heller kan det tas för givet att bolaget förmår att behålla redan existerande samarbetspartners.

#### Regulatoriska godkännanden/ Myndigheters godkännanden

SyntheticMR och dess samarbetspartners är beroende av nationella och internationella myndigheters godkännanden för marknads lansering. Det kan ej försäkras att bolaget i sin verksamhet, eller genom sina partners, får sådana godkännanden, vilket i sin tur kan komma att påverka bolagets resultat och framtida utveckling.



#### Not 4 Segmentsrapportering

Ett rörelsesegment är en del av bolaget som bedriver verksamhet från vilken den kan generera intäkter och ådra sig kostnader och för vilka det finns fristående finansiell information tillgänglig. Ett rörelsesegments resultat följs vidare upp av företagets högste verkställande beslutsfattare, vilket av bolaget den verkställande direktör är identifierad som. Företagsledningen har fastställt segmenten baserat på den information som behandlas av verkställande direktören och som används som underlag för att fördela resurser och utvärdera resultat. I denna interna rapportering utgör bolaget ett segment.

#### Geografisk fördelning av nettoomsättning

Tkr	2017	2016
Sverige	689	1 215
Övriga länder	34 956	17 789
<b>Totalt</b>	<b>35 645</b>	<b>19 004</b>

Bolaget har en kund vars omsättning överstiger 10 procent av bolagets totala nettoomsättning.

#### Not 5 Intäkternas fördelning

Tkr	2017	2016
Licenser	34 779	18 360
Service och support	867	644
Övrigt	-	-
<b>Totalt</b>	<b>35 646</b>	<b>19 004</b>

#### Not 6 Övriga rörelseintäkter

Tkr	2017	2016
Kursvinster på fordringar/skulder av rörelsekaraktär	-	323
Erhållna bidrag	58	232
<b>Totalt</b>	<b>58</b>	<b>555</b>

#### Not 7 Arvode och kostnadsersättningar till revisorer

Med revisionsuppdrag avses granskning av årsredovisningen och bokföringen samt styrelsens och verkställande

direktörens förvaltning. Revisionsverksamhet utöver revisionsuppdraget innebär andra kvalitetssäkrings-tjänster som skall utföras enligt författning, bolagsordning, stadgar eller avtal. Skatterådgivning innehåller både rådgivning och granskning av efterlevnad inom skatteområdet. Övriga tjänster är andra uppdrag.

Tkr	2017	2016
<b>BDO</b>		
Revisionsuppdrag	167	171
Revisionsverksamhet utöver revisionsuppdraget	1	-
Övriga tjänster	12	31
<b>Totalt</b>	<b>180</b>	<b>202</b>

#### Not 8 Leasing

SyntheticMR redovisar samtliga leasingavtal som operationella enligt undantaget i RFR2. Leasingavgifter för operationell leasing kostnadsförs linjärt över leasingperioden.

Väsentliga leasingavtal omfattar hyreskontrakt, möbler och annan kontorsinredning, datorutrustning samt förmånsbilar.

Bolagets hyresavtal löper från och med 1 mars 2016. Avtalet var ursprungligen 3-årigt men har efter periodens utgång förlängts med ytterligare ett år vilket innebär tidigast uppsägning den 28 februari 2020.

Det nominella hyresbeloppet uppgår till 666 Tkr/år med indexuppräknings om minimum 1,5 procent plus fastighetsskatt. Hyresavtalet för tidigare kontorslokaler i Stockholm är uppsagt från och med februari 2017.

Tkr	2017	2016
Årets leasingavgifter	1 068	990
<b>Avtalade framtida leasingavgifter avseende kontrakt som förfaller till betalning</b>		
Inom ett år	1 040	935
Senare än ett år men inom fem år	1 227	1 190
Senare än fem år	-	-
<b>Totalt</b>	<b>2 267</b>	<b>2 125</b>

#### Not 9 Anställda, personalkostnader och ledande befattningshavares ersättningar

##### Medelantalet anställda

I bolaget var medelantalet anställda 14 (12) personer, varav 11 (9) män och 3 (3) kvinnor. Vid årets utgång uppgick antalet anställda till 16 (14) personer.

##### Könsfördelning i företagsledningen

Det finns en kvinnlig ledande befattningshavare i bolaget samt en kvinna i styrelsen.

Tkr	2017		2016	
	Ledande befattningshavare och styrelse	Övriga anställda	Ledande befattningshavare och styrelse	Övriga anställda
Löner och ersättningar	5 021	4 355	3 960	3 182
Sociala avgifter	3 644	1 535	2 002	1 113
(varav pensionskostnader)	(1 663)	(607)	(610)	(415)
<b>Totalt</b>	<b>8 664</b>	<b>5 890</b>	<b>5 962</b>	<b>4 295</b>

##### Löner och andra ersättningar till styrelse<sup>1)</sup> och ledning

2017	Grundlön, styrelsearvode	Rörlig ersättning	Övriga förmåner	Pensionskostnader	Summa
Styrelseledamot Staffan Persson	188	-	-	-	188
Styrelseledamot Yvonne Mårtensson	121	-	-	-	121
Styrelseledamot Johan Sedih	121	-	-	-	121
Styrelseledamot Reidar Gårdebäck	121	-	-	-	121
Styrelseledamot Marcel Warntjes	719	-	-	159	878
Verkställande direktör Stefan Tell	1 093	540	79	324	2 036
Övriga ledande befattningshavare (4)	1 933	185	7	1 180	3 304
<b>Totalt</b>	<b>4 296</b>	<b>725</b>	<b>86</b>	<b>1 663</b>	<b>6 769</b>

<sup>1)</sup>Periodiseringen av styrelsen arvode sker från årsstämma till årsstämma vilket är oförändrat mot föregående år. Styrelseledamöterna Reidar Gårdebäck, Yvonne Mårtensson och Johan Sedih har under året fakturerat styrelsearvodet genom bolag.

2016	Grundlön, styrelsearvode	Rörlig ersättning	Övriga förmåner	Pensionskostnader	Summa
Styrelseledamot Staffan Persson	124	-	-	-	124
Styrelseledamot Yvonne Mårtensson	83	-	-	-	83
Styrelseledamot Johan Sedih	83	-	-	-	83
Styrelseledamot Reidar Gårdebäck	83	-	-	-	83
Styrelseledamot Marcel Warntjes	545	-	-	88	633
Verkställande direktör Stefan Tell	909	150	70	207	1 336
Övriga ledande befattningshavare (3)	1 911	73	4	315	2 302
<b>Totalt</b>	<b>3 773</b>	<b>223</b>	<b>74</b>	<b>610</b>	<b>4 644</b>

**Rörlig ersättning**

Verkställande direktörens rörliga ersättning var under 2017 maximerad till 50 procent av den årliga bruttolönen. Den rörliga ersättningen baserades på bolagsmål fastställda av styrelsen.

**Pensioner**

Samtliga pensionsåtaganden är avgiftsbestämda. Pensionsåldern för verkställande direktören och ledande befattningshavare är 65 år och pensionspremien motsvarar ITP- planen. Bolaget har en pensionsutfästelse som helt täcks av utfallet från en företagsägd kapitalförsäkring. I enligt med IAS 19 har pensionsutfästelsen klassificerats som avgiftsbestämd pensionsplan vilket medför att kapitalförsäkringen och pensionsutfästelsen nettoredo visas. Inga övriga pensionsförpliktelser förekommer.

**Avgångsvederlag**

För verkställande direktören gäller en uppsägningstid om tre månader vid egen uppsägning och om 4 månader vid uppsägning från bolagets sida. Verkställande direktören har inte i något av fallen rätt till särskilt avgångsvederlag men får i båda fallen lön under uppsägningstiden. Mellan bolaget och andra ledande befattningshavare gäller en ömsesidig uppsägningstid om två månader, om inte gällande lag förordar längre uppsägningstid. Under uppsägningstiden utgår lön. Till styrelseledamöterna utgår inget avgångsvederlag.

**Styrelsens arvode**

Enligt årsstämman beslut 2017 skall arvode till styrelsens ledamöter valda vid årsstämman för tiden intill utgången av årsstämman 2018 utgå enligt följande: Styrelsens ordförande erhåller 195 000 kronor och övriga ledamöter som ej är anställda i bolaget erhåller 125 000 kronor.

**Not 10 Övriga rörelsekostnader**

Tkr	2017	2016
Kursförluster på fordringar /skulder av rörelsekaraktär	760	245
<b>Totalt</b>	<b>760</b>	<b>245</b>

**Not 11 Finansiella intäkter och kostnader**

Tkr	2017	2016
Ränteutgifter på likvida medel	-	1
Övriga ränteutgifter/kostnader	-32	-47
<b>Netto</b>	<b>-32</b>	<b>-46</b>

**Not 12 Skatt på årets resultat**

Tkr	2017	2016
<b>Aktuell skattekostnad</b>		
Periodens skattekostnad	-	-
<b>Uppskjuten skattekostnad /skatteintäkt</b>		
Uppskjuten skatt vid förändring av underskottsavdrag	-2 724	-721
<b>Totalt redovisad skattekostnad/skatteintäkt</b>	<b>-2 724</b>	<b>-721</b>
<b>Redovisat resultat före skatt</b>	<b>11 085</b>	<b>3 115</b>
Skatt beräknad enligt gällande skattesats (22 %)	-2 439	-685
Skatteeffekt av ej avdragsgilla kostnader	-285	-36
Skatteeffekt av ej skattepliktig intäkter	0	0
<b>Redovisad effektiv skatt</b>	<b>-2 724</b>	<b>-721</b>

**Not 13 Utdelning per aktie, resultat per aktie och antal aktier**

	2017	2016
Föreslagen utdelning per aktie	-	-
Totalt antal aktier vid årets ingång	4 040 078	4 040 078
Varav innehav egna aktier	-	-
Antal utestående aktier vid årets ingång	4 040 078	4 040 078
Antal utestående aktier vid årets utgång	4 040 078	4 040 078
Genomsnittligt antal utestående aktier under perioden	4 040 078	4 040 078
Resultat per aktie före/efter utspädning	2,07	0,59
Årets resultat	8 361	2 394

**Not 14 Balanserade utvecklingsutgifter**

Tkr	2017	2016
Ingående anskaffningsvärden	16 616	13 566
Aktiverade utgifter	2 547	3 050
<b>Utgående ackumulerade anskaffningsvärden</b>	<b>19 163</b>	<b>16 616</b>
Ingående avskrivningar	-9 905	-7 625
Årets avskrivningar enligt plan	-2 564	-2 280
<b>Utgående ackumulerade avskrivningar</b>	<b>-12 469</b>	<b>-9 905</b>
<b>Utgående värde vid årets slut</b>	<b>6 694</b>	<b>6 711</b>

Aktiverade utvecklingsutgifter avser utveckling av nya versioner av SyntheticMRs mjukvaruprodukter. Dessa utvecklingsutgifter aktiveras och skrivs av över 5 år från det att produkten släpps på marknaden och tillgången därmed kan anses börja bidra till bolagets intäkter.

Prövning av nedskrivningsbehov för egenutvecklad immateriell tillgång sker årligen för de projekt där ej avskrivning har påbörjats samt då indikationer på att nedskrivningsbehov föreligger. Återvinningsbart belopp för kassagenererande enheter fastställs baserat på nyttjandevärde.

För samtliga aktiverade utgifter har avskrivning påbörjats. En bedömning har gjorts huruvida det föreligger några indikationer på nedskrivningsbehov. Baserat på bolagets utveckling under 2017, förväntad tillväxttakt samt beloppets storlek på de aktiverade tillgångarna, har ingen formell nedskrivningsprövning utförts.

**Not 15 Patent**

Tkr	2017	2016
Ingående anskaffningsvärden	2 264	2 051
Årets anskaffningar	437	213
<b>Utgående ackumulerade anskaffningsvärden</b>	<b>2 701</b>	<b>2 264</b>
Ingående avskrivningar	-1 529	-1 212
Årets avskrivningar enligt plan	-298	-317
<b>Utgående ackumulerade avskrivningar</b>	<b>-1 827</b>	<b>-1 529</b>
<b>Utgående värde vid årets slut</b>	<b>874</b>	<b>735</b>

**Not 16 Inventarier och installationer**

Tkr	2017	2016
Ingående anskaffningsvärden	163	111
Inköp	0	52
<b>Utgående ackumulerade anskaffningsvärden</b>	<b>163</b>	<b>163</b>
Ingående avskrivningar	-126	-107
Årets avskrivningar enligt plan	-17	-19
<b>Utgående ackumulerade avskrivningar</b>	<b>-143</b>	<b>-126</b>
<b>Utgående värde vid årets slut</b>	<b>20</b>	<b>37</b>

**Not 17** Uppskjutna skatter

Tkr	2017	2016
Outnyttjade underskottsavdrag	2 880	5 604
<b>Totalt</b>	<b>2 880</b>	<b>5 604</b>

Se även under Not 2 – Väsentliga uppskattningar och bedömningar

**Not 18** Kundfordringar

Per 31 december 2017 har bolaget inga reserveringar för osäkra fordringar. Med tanke på kundernas kreditvärdighet och andra omständigheter bedömer bolaget att kreditrisken fortsatt kommer att vara mycket låg och att det inte föreligger någon osäkerhet kring förfallna kundfordringar. Bolaget har inte haft några konstaterade kundförluster som belastar resultatet 2017.

Tkr	2017	2016
<b>Åldersanalys redovisat värde</b>		
Ej förfallet	10 117	5 229
Förfallet 0-30 dagar	568	64
Förfallet 30-90 dagar	-	-
Förfallet mer än 90 dagar	-	-
<b>Totalt</b>	<b>10 685</b>	<b>5 293</b>

**Not 19** Förutbetalda kostnader och upplupna intäkter

Tkr	2017	2016
Förutbetalda hyror	256	245
Upplupna intäkter	-	64
Övriga poster	623	70
<b>Totalt</b>	<b>879</b>	<b>379</b>

**Not 20** Likvida medel

Tkr	2017	2016
<b>Följande delkomponenter ingår i likvida medel</b>		
Kassa och Bank	16 989	9 318
<b>Totalt</b>	<b>16 989</b>	<b>9 318</b>

Likvida medel består av banktillgodohavanden. Utöver detta har bolaget en checkkredit uppgående till 3 MSEK. Hela beloppet om 3 MSEK är outnyttjat.

**Not 21** Finansiella tillgångar och skulder

Samtliga finansiella tillgångar och skulder har korta löptider. Härav bedöms de verkliga värdena på samtliga finansiella instrument motsvara redovisade värden.

2017	Kund- och lånefordringar	Finansiella skulder	Summa redovisat värde	Verkligt värde
Likvida medel	16 989	-	16 989	16 989
Kundfordringar	10 685	-	10 685	10 685
Övriga fordringar	132	-	132	132
<b>Summa tillgångar</b>	<b>27 806</b>	<b>-</b>	<b>27 806</b>	<b>27 806</b>
Leverantörsskulder	-	1 534	1 534	1 534
<b>Summa skulder</b>	<b>-</b>	<b>1 534</b>	<b>1 534</b>	<b>1 534</b>

2016	Kund- och lånefordringar	Finansiella skulder	Summa redovisat värde	Verkligt värde
Likvida medel	9 318	-	9 318	9 318
Kundfordringar	5 293	-	5 293	5 293
Övriga fordringar	242	-	242	242
<b>Summa tillgångar</b>	<b>14 853</b>	<b>-</b>	<b>14 853</b>	<b>14 853</b>
Leverantörsskulder	-	686	686	686
<b>Summa skulder</b>	<b>-</b>	<b>686</b>	<b>686</b>	<b>686</b>

**Not 22** Aktiekapital

Per den 31 december 2017 uppgick det registrerade aktiekapitalet till 896 897,31 kr fördelat på 4 040 078 aktier. SyntheticMR har endast ett aktieslag. Aktierna motsvaras av en röst vardera och är berättigade till lika stora delar av utdelningsbara vinstmedel. För kompletterande information, se avsnitt SyntheticMR – Aktien, sid 30.



**Not 23** Upplupna kostnader och förutbetalda intäkter

Tkr	2017	2016
Semesterlöner	1 173	759
Upplupna styrelsearvoden	428	371
Upplupna löner	552	438
Upplupna sociala avgifter	676	467
Upplupen löneskatt	-	465
Förutbetalda intäkter	1 355	1 098
Övriga poster	478	72
<b>Totalt</b>	<b>4 662</b>	<b>3 670</b>

**Not 24** Närstående transaktioner

För beskrivning av transaktioner med personer i ledande ställning och styrelse hänvisas till not 9. I övrigt har konsultarvoden, inkl. utlägg, fakturerats från styrelseledamoten Johan Sedihn om totalt 44 tkr. Fakturering har skett till marknadsvärde.

**Not 25** Händelser efter räkenskapsårets utgång

SyntheticMR har erhållit godkännande från amerikanska läkemedelsverket FDA avseende bolagets programvara SyMRI NEURO. Tillsammans med FDA's godkännande från augusti 2017 innebär detta att SyMRI som helhet nu kan erbjudas till kliniker och sjukhus på den amerikanska marknaden. SyMRI NEURO är även den första produkten på marknaden som inkluderar volymeräkning och segmentering av myelin. Kvantifiering av myelin kan vara användbart vid till exempel uppföljning av patienter med neurodegenerativa sjukdomar som multipel skleros och demens.

**Not 26** Övergångseffekter vid redovisning enligt IFRS 15

Bolaget kommer från och med 1 januari 2018 att tillämpa IFRS 15 enligt beskrivning i not 1. Detta kommer ske med retroaktiv övergångstillämpning genom att redovisa den sammanlagda effekten som en justering av ingående balans för balanserade vinstmedel per den 1 januari 2018. Detta belopp kommer uppgå till 821 tkr efter hänsyn tagen till uppskjuten skatt. Se nedan för effekter på bolagets finansiella rapporter.

Bolagets verksamhet omfattas uteslutande av licensiering samt service och support av bolagets programvara SyMRI. I kontrakten finns ett prestationsåtagande att leverera en licens samt en att leverera service och support över kontraktets längd. Licenser säljs både via partners och direkt till slutkund med varierande kontraktslängder. För att använda bolagets programvara krävs ingen specifik kundanpassning vilket innebär att prestationsåtagandet uppfylls vid en given tidpunkt. Intäkter från licensförsäljning redovisas i resultaträkningen som tidigare när licensen levererats till partners eller slutkund. Service och Support är ett annat prestationsåtagande i kontraktet där intäkten redovisas över tid när prestationen utförs. Detta är också samma princip som tillämpas innan övergång till IFRS 15.

Gällande fastställandet av transaktionspriser så påverkas redovisningen av att enstaka avtal innehåller en komponent som gör att transaktionspriset minskar med volymen köpta licenser. Redovisning av intäkter för övriga avtal kommer inte ha någon påverkan vid övergången till IFRS 15.

Tkr	2017-12-31	Effekt av IFRS 15	2018-01-01
<b>TILLGÅNGAR</b>			
<b>Anläggningstillgångar</b>			
Balanserade utgifter för utvecklingsarbete	6 694		6 694
Patent	874		874
Inventarier, verktyg och installationer	20		20
Uppskjutna skattefordringar	2 880	231	3 111
<b>Summa anläggningstillgångar</b>	<b>10 468</b>	<b>231</b>	<b>10 699</b>
<b>Omsättningstillgångar</b>			
Kundfordringar	10 685		10 685
Övriga kortfristiga fordringar	45		45
Förutbetalda kostnader och upplupna intäkter	879		879
Kassa och bank	16 989		16 989
<b>Summa omsättningstillgångar</b>	<b>28 598</b>	<b>0</b>	<b>28 598</b>
<b>SUMMA TILLGÅNGAR</b>	<b>39 066</b>	<b>231</b>	<b>39 297</b>
<b>EGET KAPITAL OCH SKULDER</b>			
<b>Eget kapital</b>			
Aktiekapital	897		897
Fond för utvecklingsutgifter	4 101		4 101
Överkursfond	17 762		17 762
Balanserade vinstmedel	1 106	-821	285
Årets resultat	8 361		8 361
<b>Summa eget kapital</b>	<b>32 227</b>	<b>-821</b>	<b>31 406</b>
<b>Kortfristiga skulder</b>			
Leverantörsskulder	1 534		1 534
Skatteskulder	299		299
Övriga kortfristiga skulder	344		344
Upplupna kostnader och förutbetalda intäkter	4 662	1 052	5 714
<b>Summa kortfristiga skulder</b>	<b>6 839</b>	<b>1 052</b>	<b>7 891</b>
<b>SUMMA EGET KAPITAL OCH SKULDER</b>	<b>39 066</b>	<b>231</b>	<b>39 297</b>

Styrelsen och verkställande direktören försäkrar att årsredovisningen har upprättats i enlighet med god redovisningssed och ger en rättvisande bild av bolagets ställning och resultat. Förvaltningsberättelsen för bolaget ger en rättvisande översikt över utvecklingen av bolagets verksamhet, ställning och resultat samt beskriver väsentliga risker och osäkerhetsfaktorer som bolaget står inför.

Stockholm den 26 mars 2018

**Staffan Persson**  
Ordförande

**Stefan Tell**  
Verkställande direktör

**Yvonne Mårtensson**  
Ledamot

**Marcel Warntjes**  
Ledamot

**Johan Sedih**  
Ledamot

**Reidar Gårdebäck**  
Ledamot

Vår revisionsberättelse har avgivits den 26 mars 2018  
BDO Mälardalen AB

**Jörgen Lövgren**  
Auktoriserad revisor

## Revisionsberättelse

Till bolagsstämman i Synthetic MR AB (publ),  
org.nr 556723-8877

### Rapport om årsredovisningen

#### Uttalanden

Vi har utfört en revision av årsredovisningen för Synthetic MR AB (publ) för år 2017. Bolagets årsredovisning ingår på sidorna 32-60 i detta dokument.

Enligt vår uppfattning har årsredovisningen upprättats i enlighet med årsredovisningslagen och ger en i alla väsentliga avseenden rättvisande bild av Synthetic MR AB (publ)s finansiella ställning per den 31 december 2017 och av dess finansiella resultat och kassaflöde för året enligt årsredovisningslagen och International Financial Reporting Standards (IFRS), med de undantag som anges i RFR2. Förvaltningsberättelsen är förenlig med årsredovisningens övriga delar.

Vi tillstyrker därför att bolagsstämman fastställer resultaträkningen och balansräkningen.

#### Grund för uttalanden

Vi har utfört revisionen enligt International Standards on Auditing (ISA) och god revisions sed i Sverige. Vårt ansvar enligt dessa standarder beskrivs närmare i avsnittet "Revisorns ansvar". Vi är oberoende i förhållande till Synthetic MR AB (publ) enligt god revisors sed i Sverige och har i övrigt fullgjort vårt yrkesetiska ansvar enligt dessa krav.

Vi anser att de revisionsbevis vi har inhämtat är tillräckliga och ändamålsenliga som grund för våra uttalanden.

#### Annan information än årsredovisningen

Det är styrelsen och verkställande direktören som har ansvaret för den andra informationen. Den andra informationen återfinns på sidorna 1–31.

Vårt uttalande avseende årsredovisningen omfattar inte denna information och vi gör inget uttalande med bestyrkande avseende denna andra information.

I samband med vår revision av årsredovisningen är det vårt ansvar att läsa den information som identifieras ovan och överväga om informationen i väsentlig utsträckning är oförenlig med årsredovisningen. Vid denna genomgång beaktar vi även den kunskap vi i övrigt inhämtat under revisionen samt bedömer om informationen i övrigt verkar innehålla väsentliga felaktigheter.

Om vi, baserat på det arbete som har utförts avseende denna information, drar slutsatsen att den andra informationen innehåller en väsentlig felaktighet, är vi skyldiga att rapportera detta. Vi har inget att rapportera i det avseendet.

#### Styrelsens och verkställande direktörens ansvar

Det är styrelsen och verkställande direktören som har ansvaret för att årsredovisningen upprättas och att den ger en rättvisande bild enligt årsredovisningslagen och IFRS med de undantag som anges i RFR2. Styrelsen och verkställande direktören ansvarar även för den interna kontroll som de bedömer är nödvändig för att upprätta en årsredovisning som inte innehåller några väsentliga felaktigheter, vare sig dessa beror på oegentligheter eller på fel.

Vid upprättandet av årsredovisningen ansvarar styrelsen och verkställande direktören för bedömningen av bolagets förmåga att fortsätta verksamheten. De upplyser, när så är tillämpligt, om förhållanden som kan påverka förmågan att fortsätta verksamheten och att använda antagandet om fortsatt drift. Antagandet om fortsatt drift tillämpas dock inte om styrelsen och verkställande direktören avser att likvidera bolaget, upphöra med verksamheten eller inte har något realistiskt alternativ till att göra något av detta.

#### Revisorns ansvar

Våra mål är att uppnå en rimlig grad av säkerhet om huruvida årsredovisningen som helhet inte innehåller några väsentliga felaktigheter, vare sig dessa beror på oegentligheter eller på fel, och att lämna en revisionsberättelse som innehåller våra uttalanden. Rimlig

säkerhet är en hög grad av säkerhet, men är ingen garanti för att en revision som utförs enligt ISA och god revisionsssed i Sverige alltid kommer att upptäcka en väsentlig felaktighet om en sådan finns. Felaktigheter kan uppstå på grund av oegentligheter eller fel och anses vara väsentliga om de enskilt eller tillsammans rimligen kan förväntas påverka de ekonomiska beslut som användare fattar med grund i årsredovisningen.

Som del av en revision enligt ISA använder vi professionellt omdöme och har en professionellt skeptisk inställning under hela revisionen. Dessutom:

- identifierar och bedömer vi riskerna för väsentliga felaktigheter i årsredovisningen, vare sig dessa beror på oegentligheter eller på fel, utformar och utför granskningsåtgärder bland annat utifrån dessa risker och inhämtar revisionsbevis som är tillräckliga och ändamålsenliga för att utgöra en grund för våra uttalanden. Risken för att inte upptäcka en väsentlig felaktighet till följd av oegentligheter är högre än för en väsentlig felaktighet som beror på fel, eftersom oegentligheter kan innefatta agerande i maskopi, förfalskning, avsiktliga utelämnanden, felaktig information eller åsidosättande av intern kontroll.
- skaffar vi oss en förståelse av den del av bolagets interna kontroll som har betydelse för vår revision för att utforma granskningsåtgärder som är lämpliga med hänsyn till omständigheterna, men inte för att uttala oss om effektiviteten i den interna kontrollen.
- utvärderar vi lämpligheten i de redovisningsprinciper som används och rimligheten i styrelsens och verkställande direktörens uppskattningar i redovisningen och tillhörande upplysningar.
- drar vi en slutsats om lämpligheten i att styrelsen och verkställande direktören använder antagandet om fortsatt drift vid upprättandet av årsredovisningen. Vi drar också en slutsats, med grund i de inhämtade revisionsbevisen, om huruvida det finns någon väsentlig osäkerhetsfaktor som avser sådanahändelser eller förhållanden som kan leda till betydande tvivel om bolagets förmåga att fortsätta verksamheten. Om vi drar slutsatsen att det finns en väsentlig osäkerhetsfaktor, måste vi i revisionsberättelsen fästa uppmärksamheten på upplysningarna i års-

redovisningen om den väsentliga osäkerhetsfaktorn eller, om sådana upplysningar är otillräckliga, modifiera uttalandet om årsredovisningen. Våra slutsatser baseras på de revisionsbevis som inhämtas fram till datumet för revisionsberättelsen. Dock kan framtida händelser eller förhållanden göra att ett bolag inte längre kan fortsätta verksamheten.

- utvärderar vi den övergripande presentationen, strukturen och innehållet i årsredovisningen, däribland upplysningarna, och om årsredovisningen återger de underliggande transaktionerna och händelserna på ett sätt som ger en rättvisande bild.

Vi måste informera styrelsen om bland annat revisionens planerade omfattning och inriktning samt tidpunkten för den. Vi måste också informera om betydelsefulla iakttagelser under revisionen, däribland de eventuella betydande brister i den interna kontrollen som vi identifierat.

### Rapport om andra krav enligt lagar och andra författningar

#### Uttalanden

Utöver vår revision av årsredovisningen har vi även utfört en revision av styrelsens och verkställande direktörens förvaltning för Synthetic MR AB (publ) för år 2017 samt av förslaget till dispositioner beträffande bolagets vinst eller förlust.

Vi tillstyrker att bolagsstämman disponerar vinsten enligt förslaget i förvaltningsberättelsen och beviljar styrelsens ledamöter och verkställande direktören ansvarsfrihet för räkenskapsåret.

#### Grund för uttalanden

Vi har utfört revisionen enligt god revisionsssed i Sverige. Vårt ansvar enligt denna beskrivs närmare i avsnittet "Revisorns ansvar". Vi är oberoende i förhållande till Synthetic MR AB (publ) enligt god revisorssed i Sverige och har i övrigt fullgjort vårt yrkesetiska ansvar enligt dessa krav.

Vi anser att de revisionsbevis vi har inhämtat är tillräckliga och ändamålsenliga som grund för våra uttalanden.

### Styrelsens och verkställande direktörens ansvar

Det är styrelsen som har ansvaret för förslaget till dispositioner beträffande bolagets vinst eller förlust. Vid förslag till utdelning innefattar detta bland annat en bedömning av om utdelningen är försvarlig med hänsyn till de krav som bolagets verksamhetsart, omfattning och risker ställer på storleken av bolagets egna kapital, konsolideringsbehov, likviditet och ställning i övrigt.

Styrelsen ansvarar för bolagets organisation och förvaltningen av bolagets angelägenheter. Detta innefattar bland annat att fortlöpande bedöma bolagets ekonomiska situation och att tillse att bolagets organisation är utformad så att bokföringen, medelsförvaltningen och bolagets ekonomiska angelägenheter i övrigt kontrolleras på ett betryggande sätt. Den verkställande direktören ska sköta den löpande förvaltningen enligt styrelsens riktlinjer och anvisningar och bland annat vidta de åtgärder som är nödvändiga för att bolagets bokföring ska fullgöras i överensstämmelse med lag och för att medelsförvaltningen ska skötas på ett betryggande sätt.

### Revisorns ansvar

Vårt mål beträffande revisionen av förvaltningen, och därmed vårt uttalande om ansvarsfrihet, är att inhämta revisionsbevis för att med en rimlig grad av säkerhet kunna bedöma om någon styrelseledamot eller verkställande direktören i något väsentligt avseende:

- företagit någon åtgärd eller gjort sig skyldig till någon försummelse som kan föranleda ersättningskyldighet mot bolaget, eller
- på något annat sätt handlat i strid med aktiebolagslagen, årsredovisningslagen eller bolagsordningen.

Vårt mål beträffande revisionen av förslaget till dispositioner av bolagets vinst eller förlust, och därmed vårt uttalande om detta, är att med rimlig grad av säkerhet bedöma om förslaget är förenligt med aktiebolagslagen.

Rimlig säkerhet är en hög grad av säkerhet, men ingen garanti för att en revision som utförs enligt god revisionsssed i Sverige alltid kommer att upptäcka åtgärder eller försummelser som kan föranleda ersättningskyldighet mot bolaget, eller att ett förslag till dispo-

sitioner av bolagets vinst eller förlust inte är förenligt med aktiebolagslagen.

Som en del av en revision enligt god revisionsssed i Sverige använder vi professionellt omdöme och har en professionellt skeptisk inställning under hela revisionen. Granskningen av förvaltningen och förslaget till dispositioner av bolagets vinst eller förlust grundar sig främst på revisionen av räkenskaperna. Vilka tillkommande granskningsåtgärder som utförs baseras på vår professionella bedömning med utgångspunkt i risk och väsentlighet. Det innebär att vi fokuserar granskningen på sådana åtgärder, områden och förhållanden som är väsentliga för verksamheten och där avsteg och överträdelser skulle ha särskild betydelse för bolagets situation. Vi går igenom och prövar fattade beslut, beslutsunderlag, vidtagna åtgärder och andra förhållanden som är relevanta för vårt uttalande om ansvarsfrihet. Som underlag för vårt uttalande om styrelsens förslag till dispositioner beträffande bolagets vinst eller förlust har vi granskat om förslaget är förenligt med aktiebolagslagen.

Stockholm den 26 mars 2018  
BDO Mälardalen AB

**Jörgen Lövgren**  
Auktoriserad revisor



# Information till aktieägarna

Årsstämma hålls onsdagen den 25 april, 2018, kl. 18.00 i Linköping, Storgatan 11.

## AKTIEÄGARE SOM ÖNSKAR DELTAGA SKA

- dels vara införd i den av Euroclear Sweden AB förda aktieboken torsdagen den 19 april 2018.
- dels anmäla sin avsikt att delta i årsstämman till bolaget senast kl. 16.00 torsdagen den 19 april 2018.

## ANMÄLAN

Anmälan skall ske skriftligen per post till SyntheticMR AB, Storgatan 11, 582 23 Linköping, per telefon 072-303 13 39 eller per e-post till info@syntheticmr.com. Ange texten "Anmälan Årsstämma SyntheticMR AB" vid anmälan.

Vid anmälan skall aktieägare uppge namn, adress, telefonnummer (dagtid), person-/organisationsnummer, antal aktier som företräds, samt eventuella ombud och biträden som skall delta. Fullmakter, registreringsbevis och andra behörighetshandlingar bör, för att underlätta vid årsstämman, vara bolaget tillhanda senast torsdagen den 19 april 2018. Observera att eventuella fullmakter skall tillhandahållas i original. Aktieägare som har sina aktier förvaltarregistrerade måste, för att äga rätt att delta i årsstämman, begära att tillfälligt införas i aktieboken hos Euroclear Sweden AB i eget namn. Sådan inregistrering, så kallad rösträttsregistrering, måste vara verkställd senast torsdagen den 19 april 2018, vilket innebär att aktieägare i god tid före detta datum måste underrätta förvaltaren härom.

## EKONOMISK INFORMATION 2018

- Delårsrapport för januari–mars 2018 publiceras den 25 april 2018.
- Delårsrapport för januari–juni 2018 publiceras den 22 augusti 2018.
- Delårsrapport för januari–september 2018 publiceras den 16 november 2018.
- Bokslutskommuniké för 2018 publiceras den 21 februari 2019.

Rapporterna finns tillgängliga på SyntheticMRs hemsida [www.syntheticmr.com](http://www.syntheticmr.com) per dessa datum under rubriken Investor relations.

## För ytterligare information kontakta:

**Fredrik Jeppsson**, ekonomichef och ansvarig för investerarerelationer, +46 72 30 313 39 eller  
**Stefan Tell**, verkställande direktör, +46 73 37 340 90  
 SyntheticMR AB.

## KÄLLOR

<sup>1</sup> Synthetic MRI for Clinical Neuroimaging: Results of the Magnetic Resonance Image Compilation (MAGiC) Prospective, Multicenter, Multireader Trial. Tanenbaum LN et al. American Journal of Neuroradiology 2017; 38(6)

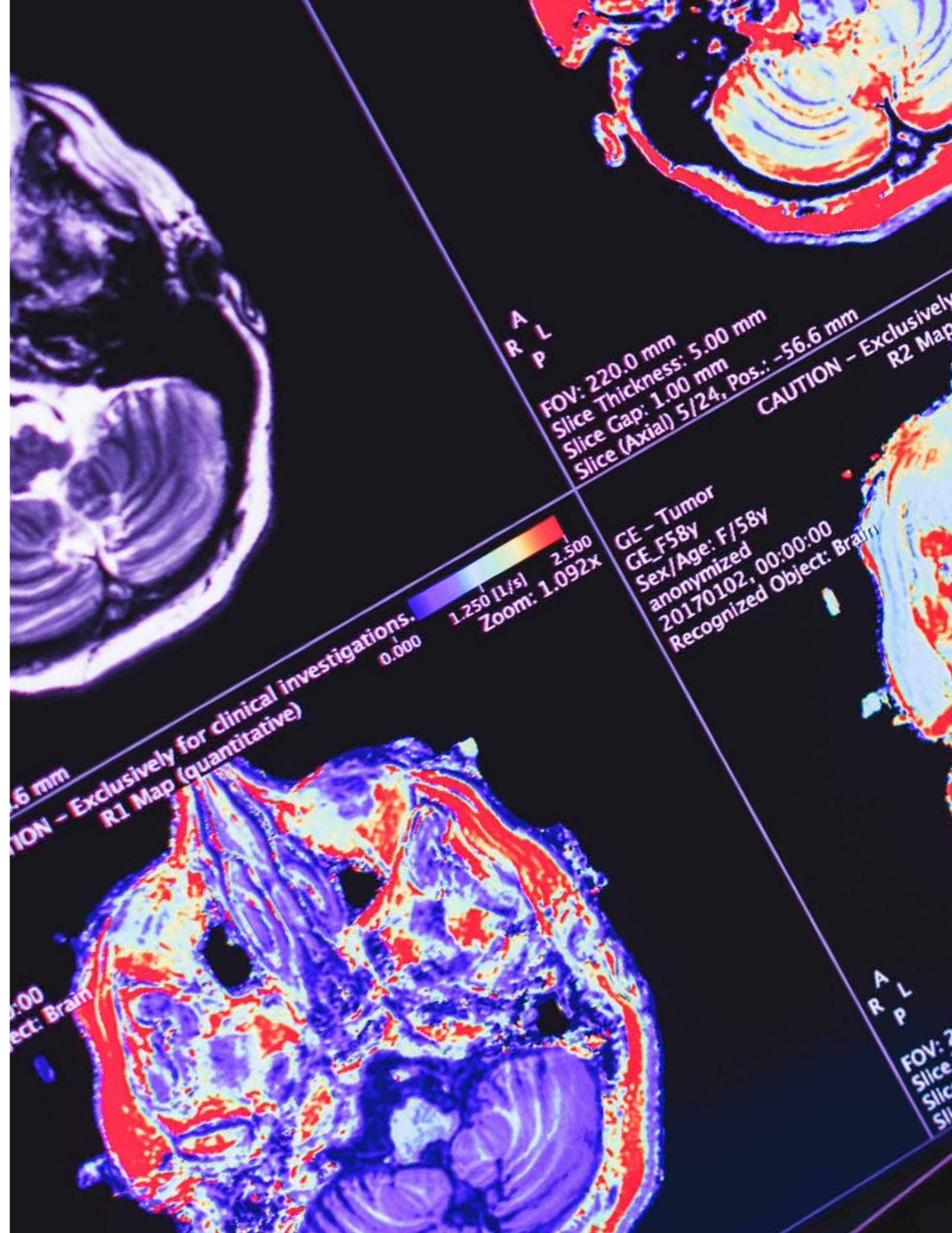
<sup>2</sup> Analysis of White Matter Damage in Patients with Multiple Sclerosis via a Novel In Vivo MR Method for Measuring Myelin, Axons and G-Ratio. Hagiwara A et al. American Journal of Neuroradiology 2017; 38(10)

<sup>3</sup> Myelin Detection Using Rapid Quantitative Imaging Correlated to Macroscopically Registered Luxol Fast Blue-Stained Brain Specimens. Warntjes JBM et al. American Journal of Neuroradiology 2017; 38(6)

<sup>4</sup> Quantitative Synthetic MRI in Children: Normative Intracranial Tissue Segmentation Values during Development. McAllister A et al. American Journal of Neuroradiology 2017; 38(12)

<sup>5</sup> Quantitative MRI for analysis of peritumoral edema in malignant gliomas. Ida Blystad. PLoS ONE 2017; 12(5)

<sup>6</sup> SyMRI of the Brain – Rapid Quantification of Relaxation Rates and Proton Density, with Synthetic MRI, Automatic Brain Segmentation and Myelin Measurement. Hagiwara A et al. Investigative Radiology 2017; 52(10)







SyntheticMR AB (publ)  
Storgatan 11 • SE 582 23  
Linköping • Sweden

---

[syntheticmr.com](https://syntheticmr.com)

