



Årsredovisning

Medimi AB

Förenklad läkemedels-
hantering inom hemsjukvård
och särskilt boende



2022

Innehåll

Till våra aktieägare

Om Medimi	s. 3
Viktiga händelser och nyckeltal	s. 4
VD Alexander Johansson har ordet	s. 5

Verksamhetsbeskrivning

Marknadsöversikt	s. 7
Verksamhetsöversikt	s. 9

Styrelse och ledning

Styrelse	s. 12
Ledning	s. 14

Finansiell information

Förvaltningsberättelse	s. 15
Resultaträkning	s. 20
Balansräkning	s. 21
Kassaflödesanalys	s. 22
Redovisningsprinciper och bokslutskommentarer	s. 23
Underskrifter	s. 30
Revisionsberättelse	s. 31



Medimi AB

Besöks- och postadress
Ideon Science Park
Scheelevägen 17, Beta 6
223 63 Lund
Org.nr: 556576-4809

Kontakt
Tel: +46 (0) 40-100 800
E-post: info@medimiab.com



Medimi® Smart

– Rätt medicin, rätt dos vid rätt tid



Medimi är ett svenskt medicin-teknikföretag med affärsidén att utveckla, tillverka och sälja lösningar som förbättrar följsamheten och effektiviteten i hanteringen av mediciner.

Bolagets lösning, Medimi®Smart, är en integrerad lösning där den grundläggande enheten är en uppkopplad tablettdispenser. Lösningen är sedan början av 2020 kommersiellt tillgänglig och Medimi har genomfört skiftet från utvecklingsbolag till att idag vara ett kommersiellt bolag med verksamhet i fyra länder. Bolaget kan leverera en helhetslösning som omfattar hela kedjan; från att läkaren skriver receptet till att medicinen dispensereras hemma hos vårdtagaren. Vidare kan lösningen anpassas efter kundens önskemål till att endast omfatta delar av kedjan.



Medimis lösning är unik, den adresserar verkliga problem och bidrar på kort och lång sikt till en avlastad vård och förbättrad livskvalitet. Medimi®Smart adderar även avsevärda konkurrensfördelar jämfört med andra automatiserade läkemedelsdispenserare:



Ändringar i typ av medicin och dos kan hanteras i realtid och på distans - Ingen personal behöver åka ut till vårdtagaren för att korrigera ordinationen.



Medimi®Smart har fullt utbyggt stöd för så kallad vid-behovsmedicinering - läkemedel som patienten behöver vid behov, exempelvis ångestdämpande, smärtstillande och/eller sömntabletter, kan helt och hållet skötas med hjälp av Medimis lösning.



En hållbar och cirkulär lösning - då läkemedlen packas i kassetter i stället för dospåsar, återvinns kassetterna och minimalt går till spillo vid byte av medicinering. Det ger betydande resursbesparing och minskad negativ miljöpåverkan.

Med hjälp av Medimis lösning kan även känsliga preparat hanteras, till exempel cytostatika, då samtliga läkemedel hanteras separat fram till dispenseringsstillfället hos patienten. Detta är ytterligare en viktig punkt som särskiljer bolagets totallösning från konkurrenters.

Medimi®Smart är placerad hemma hos patienten och laddas av apoteket eller av kommunen själv. Maskinen dispenserar sedan automatiskt ut läkemedlen till patienten enligt läkarens ordination. Tack vare den patenterade teknologin kan de flesta ändringar i dos och recept göras på distans utan besök. Detta möjliggör en högre patientsäkerhet och lägre samhällskostnader.

Viktiga händelser och nyckeltal

- Bolaget meddelar att Alexander Johansson tillträder som vd i Medimi den 17 juni 2022.
- Medimi AB och Tunstall AB signerar Letter of Intent för samarbete.
- De första patienterna i Norge startar upp med Medimi®Smart.
- Inderøy är den andra kommunen i Norge som startar upp med Medimi®Smart.
- Bolaget publicerar kommuniké från årsstämman 2022. Samtliga beslut fattades med erforderlig majoritet.
- Den tredje kommunen i Norge startar upp med Medimi®Smart.

Q1

Q2

Q3

Q4

- Medimi inleder beräkningsperioden för utnyttjandekursen i Teckningsoption av serie TO5.
- Bolaget informerar att SKR (Sveriges Kommuner och Regioner) har publicerat råd och information om läkemedelsautomater där Medimis doseringsteknologi omnämns.
- Anbud lämnas på upphandling i Umeå kommun.
- Bolaget meddelar att styrelsens ordförande lämnar sitt uppdrag och att Anders Haskel tillträder som ny styrelseordförande i Medimi AB.
- Medimi AB offentliggör att teckningsoptioner av serie TO5 tecknades till cirka 79% och att Medimi tillförs cirka 4,9 MSEK.
- Styrelsen i Medimi AB meddelar att Alexander Johansson tillträder som vd i bolaget.

- Midtjylland avslutar testperioden för projektet "Medicin til tiden" vilket öppnar upp för dialog med samtliga 19 kommuner.
- Partnerskapet och det tidigare annonserade Letter of Intent med Tunstall AB fortskrider mot ett kommersiellt samarbetsavtal.
- Medimi får tilldelningsbeslut på upphandlingen i Umeå.
- Umeå kommun tecknar avtal med bolaget.
- Bolaget meddelar att de tillsätter en CFO på deltid.

- Medimi beslutar att genomföra en företrädesemission om cirka 14,8 MSEK.
- Bolaget breddar verksamheten med satsning på Finland.
- Företrädesemissionen tecknas till ca 81 procent.
- Riktad kvittningsemission genomförs till emissionsgaranter i samband med den avslutade företrädesemissionen.
- Avtal tecknas med Österbottens välfärdsområde i Finland.



NYCKELTAL

- **Nettoomsättningen** uppgick till 2,1 MSEK (1,1 MSEK), vilket motsvaras av en tillväxt med 93 procent jämfört med 2021
- **Resultatet efter finansiella poster** uppgick till -15,4 MSEK (-16,4 MSEK)
- **Likvida medel** uppgick vid årets slut till 10,6 MSEK (12,6 MSEK)
- **Kassaflöde från den löpande verksamheten** uppgick till -14,0 MSEK (-16,0 MSEK)
- **Soliditeten vid årets slut** uppgick till 84 procent (86 procent)

Vd Alexander Johansson har ordet

Fördubblad omsättning och växande intresse för Medimi® Smart

Vid en återblick på det gångna året, som varit intensivt med fokus på att öka försäljningen, har vi levererat viktiga resultat och uppnått flera milstolpar:

- För första gången översteg nettoomsättningen 2 MSEK, vilket är nära en fördubbling mot ifjol.
- Bolagets installerade bas av enheter ökade och är nu större än någonsin, med både nya och befintliga kunder.
- I Sverige vann vi vår första upphandling, i Umeå kommun.
- Verksamheten breddades med vår första pilotinstallation i Finland.
- Medimi®Smarts kundnytta bekräftades i ett flertal rapporter och artiklar.

POSITIV UTVECKLING UNDER ÅRET

Medimi har under det gångna året sett ett ökat intresse för digital läkemedelshantering i hela Norden.

I Danmark, där digitaliseringen av sjukvården har kommit längst, har antalet installerade enheter på marknaden fördubblats under 2022, och fortsätter att öka. Det stärker vår tes att vår lösning är relevant och skapar värde hos brukare likväl som hos vårdgivare.

Ett exempel är den danska kommunen Naestved som sett stora kostnadseffektiviseringar och resursbesparingar med hjälp av Medimis lösningar, vilket genererade en vunnen upphandling vid årsskiftet 2022/2023. Inom kommunen finns en potential på över hundra installerade enheter.

Till följd av de pilotprojekt som genomförts på bland annat Midtjylland ser vi ett flertal positiva utfall. Utöver fler kommersiella diskussioner rapporterar kommunerna i pilotprojektet att lösningen har fallit mycket väl ut med betydande kostnads- och resursbesparingar på särskilda boenden.

Vi ser även fortsatt intresse för våra lösningar i Norge där vi tillsammans med vår partner Hepro är i diskussion med ett antal potentiella pilotkommuner som ser fördelar med digital läkemedelshantering. Det är glädjande att se att de uppdateringar av vår lösnings mjukvara som vi där genomfört har gjort oss mer relevanta.

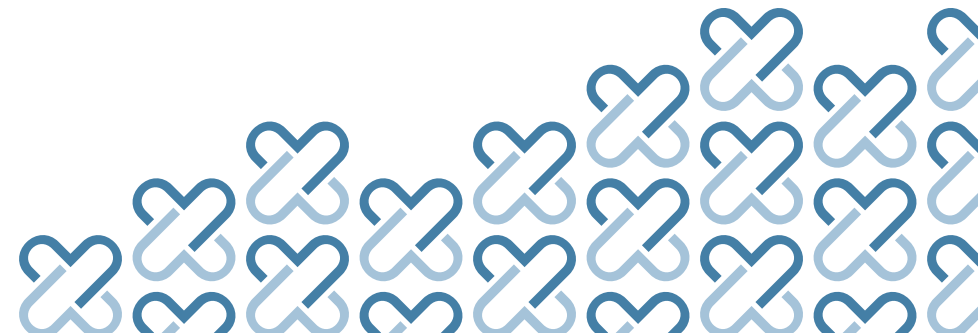
Med en lyckad pilot i ryggen har vi mycket goda möjligheter att tillsammans med Hepro introducera Medimi®Smart på den norska marknaden.

Även Sverige söker effektiva lösningar för läkemedelshantering. Samtidigt har digitaliseringen av sjukvården med gemensamma journalsystem inte kommit lika långt. Upphandlingen i Umeå kommun, som är vår första vunna upphandling i Sverige, var ett viktigt steg i rätt riktning och är en viktig referens i vårt fortsatta marknadsarbete.

Tillsammans med Umeå för vi nu dialog om hur de första Medimi®Smart ska implementeras i kommunen. Vi arbetar tätt tillsammans med verksamhetsansvariga samt vårdgivarled för att skapa förutsättningar för en så kostnadseffektiv och trygg implementering som möjligt.

Under senhösten breddade vi verksamheten till Finland genom ett avtal med Österbottens välfärdsområde. Den finska marknaden är välutvecklad och långt kommen gällande digitalisering av sjukvården. Finlands demografiska utmaning med långa avstånd i kombination med höga acceptans för teknologi och molnbaserade lösningar i vård och omsorg, gör vår lösning optimal för denna marknad.

Det är mycket glädjande att Österbotten redan nu, bara några månader senare, valt att bredda avtalet genom att koppla på ytterligare en pilotkommun och förlänga pilotperioden året ut.



STARK FRAMTIDSTRO

Följderna av att läkemedel inte tas enligt ordination är ett stort samhällsproblem. Kostnaderna för brister i så kallad följsamhet kan reduceras kraftigt med förbättrad läkemedelshantering. Här spelar Medimis lösning en central roll.

När jag blickar framåt gör jag det med stor optimism och framtidstro. Under 2022 har vi etablerat förtroende hos flera nya kunder och den installerade basen har ökat väsentligt med en fördubblad omsättning som resultat. Det ambitiösa försäljningsarbete vi nu har påbörjat lägger grunden för att vi skall nå målet att växa med 100 procent även under 2023. Med en tydlig målsättning och allt fler potentiella kunder som utvärderar våra produkter på en marknad med starka drivkrafter kopplade till samhällsekonomiska frågor, ser jag ljus på våra möjligheter och förväntar mig fortsatt växande efterfrågan av Medimi®Smart.

Jag vill slutligen tacka våra engagerade medarbetare och våra aktieägare som gör det möjligt för oss att tillvarata den stora potential som finns för vår effektiva och hållbara lösning för en bättre följsamhet inom läkemedelshantering.

Alexander Johansson
Vd Medimi AB

”Följderna av att läkemedel inte tas enligt ordination är ett stort samhällsproblem. Kostnaderna för brister i så kallad följsamhet kan reduceras kraftigt med förbättrad läkemedelshantering. Här spelar Medimis lösning en central roll.”



Verksamhetsbeskrivning

MARKNADSÖVERSIKT

Följsamhet – ett globalt problem i vården

Bristande följsamhet i medicinering är ett globalt problem som skapar stora samhällsekonomiska kostnader och leder till bristande patientsäkerhet. Problemet grundas i att patienter, primärt äldre människor, tar fel läkemedel, fel dos eller en dos vid fel tillfälle. Det är visat att ökad följsamhet är det bästa sättet att förbättra hälsan på en population med en kronisk diagnos. Medimi erbjuder ett komplett system för hantering av medicinering i tablettform. Medimis helhetslösning är ett medicineringshjälpmedel där den grundläggande enheten är en tabletdispenser uppkopplad till internet. Medimi®Smart ger, enligt bolagets egna mätningar, vårdtagaren en följsamhet på 99,26 procent.¹

Kraven på förbättrad kvalitet och effektivitet inom sjukvården ökar hela tiden. Demografin, framför allt i västvärlden, är inne i ett skifte där befolkningspyramiden ändrar utseende. En växande population äldre som lever allt längre skall finansieras och vårdas av en minskande yngre generation. Andelen av befolkningen som är över 80 år kommer att dubblas de kommande 30 åren och som en konsekvens kommer allt fler patienter och äldre att vårdas hemma eller inom andra former än traditionellt äldreboende. En av de stora utmaningarna i denna utveckling är medicinhantering. Det är känt att ca 10 procent av alla som är över 80 år äter mer än 10 olika läkemedel dagligen.² Följsamheten till recept, dvs att en patient verkligen tar rätt läkemedel i rätt dos vid rätt tillfälle, har en tydlig påverkan på patienters hälsa. Enligt WHO är följsamheten i västvärlden för kroniskt sjuka lägre än 50 procent vilket är ett stort problem. I USA uppskattas låg följsamhet kosta den

amerikanska sjukvården upp till 300 miljarder USD varje år.³ Över 200 000 människor beräknas varje år dö i Europa till följd av bristande följsamhet.

Även i Sverige är låg följsamhet och felmedicinering ett stort problem, som bland annat resulterar i ca 8–10 procent av alla intagningar på sjukhus, ca 25 procent av alla intagningar av patienter över 65 år, 10–15 procent av de fall som vårdas inom intensivvården samt förvärrad sjukdom, vilket ofta leder till sämre hälsa och livskvalitet.⁴ Vidare är hantering av läkemedel både tidskrävande, komplext och kostsamt. Det har visat sig att vårdare ute hos patienter kan lägga uppemot 50 procent av tiden på att hantera läkemedel, tid som annars kunde lagts på faktisk vård av patienten.

Sammanfattningsvis finns det ett bevisat behov av lösningar som förbättrar hantering och distribution av läkemedel.

MedimiSmarts kundnytta bevisad i studier och rapporter

Under 2022 publicerades en mängd artiklar och rapporter om välfärdsteknik i allmänhet och om smart läkemedelshantering i synnerhet. Medimis lösning Medimi®Smart uppmärksammades i flera av artiklarna, som en smart teknologi som frigör betydande resurser inom vården samtidigt som den väsentligt ökar följsamheten hos brukarna.

99,88% noggrannhet

I en studie genomförd av Deloitte på uppdrag av Kommunernas Landsförening (KL) i Danmark slås fast att Medimi®Smart dispenserar läkemedel med 99,88% noggrannhet, vilket är betydligt högre än vad en människa klarar av. Det finns generellt sett en mycket hög användarnöjdhet med Medimi®Smart i norra Jylland, vilket också bidrar till att brukarna upplever ett

ökat oberoende i sin vardag. Avslutningsvis konstateras det att kostnadsbesparingarna bedöms öka i takt med att fler brukare ges möjlighet till att få en Medimi®Smart installerad i sitt hem, och samtidigt betonas att ambitionen primärt inte var att generera stora besparingar utan att bidra till att kommunens resurser används optimalt och att fel minskas.

Frigörande av resurser

Branschorganisationen "IT branschen" är i sin artikel inne på samma spår. Den demografiska utmaning Danmark står inför är omfattande, där antalet äldre beräknas fördubblas till år 2040 och antalet medborgare med kroniska sjukdomar även de beräknas fördubblas, men redan till år 2030. Lägg därtill över 5 000 obesatta sjukskötersketjänster redan idag, samt ett ökat antal deltidsanställda och högre sjukfrånvaro bland kvarvarande, så ser situationen kritisk ut. En av lösningarna på problemet är smart läkemedelshantering och Medimi®Smart omnämns som ett ypperligt exempel på resursbesparande befintlig teknologi. IT branschen ser, med utgångspunkt i hur Medimi®Smart tillämpas i Aalborg kommun, en potential att vid ett nationellt breddinförande frigöra resurser motsvarande cirka 400 heltidstjänster. Resurser som skulle kunna användas på ett mer värdeskapande sätt för patienten än medicinhantering.

Kostnadsbesparingar på 60%

I den tredje och sista rapporten som kommer från region Midtjylland i Danmark talar resultaten från den preliminära utvärderingen för sig själva. Projektet "Medicin til tiden" där Medimi®Smart varit en av fyra teknologier som har testats framkommer kostnadsbesparingar på upp mot 60 procent efter implementering av Medimi®Smart. Rapportens slutsatser pekar på en tydlig och positiv affärsnytta med Medimis helhetslösning för de medverkande kommunerna under pilotprojektets gång.

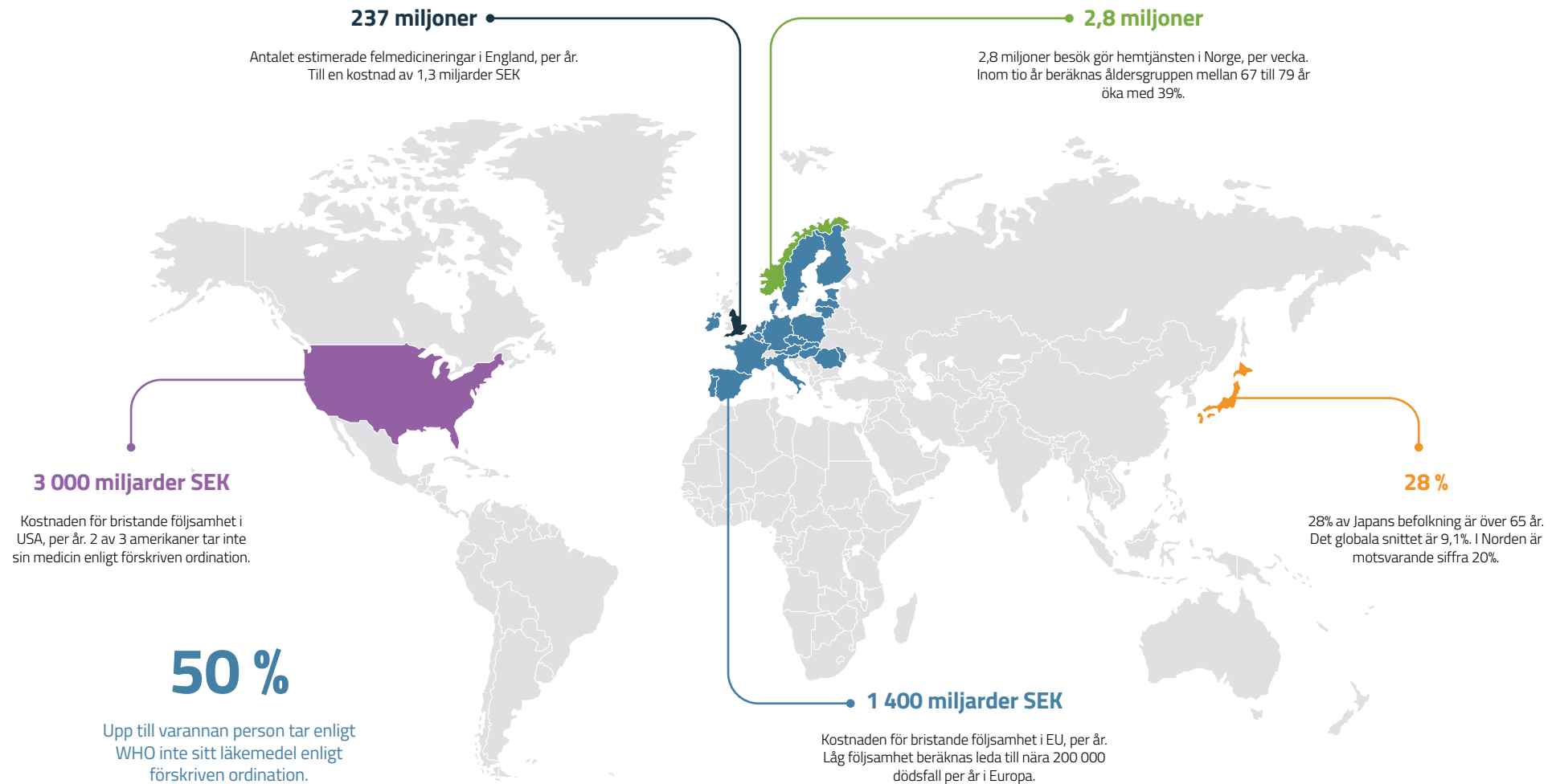
1. Medimis interna mätningar under TIM-projektet i Danmark 2017–2019.

2. Marie T. Brown and Jennifer K. Bussell Mayo Clin Proc. Medication Adherence: WHO Cares? April 2011;86(4):304–314.

3. Osterberg L and Blaschke T. Adherence to medication. N Engl J Med. 2005;353:487–97.

4. J Lars G Nilsson, Stiftelsen NEPI, Stockholm.

Följsamhet vid medicinering - ett globalt problem



Källa: WHO

Varför välja MedimiSmart före traditionella dospåsar?

Medimis lösning Medimi®Smart är unik då samtliga mediciner hanteras separat fram till dispenserinställningen hos användaren, samt att lösningen fullt ut stödjer vid-behovsmedicinering. Detta kan göras tack vare att kassetter med medicinfack används i stället för fördoserade, stängda påsar. Detta möjliggör också att särskilt känsliga preparat, såsom till exempel cytostatika, som inte får sammanblandas med andra läkemedel förrän vid doseringstillfället, kan hanteras utan problem något konventionella dospåsebaserade lösningar inte kan hantera.

Medimis lösning är hållbar och långsiktig. Inga dospåsar slängs eller behöver kasseras. Detta är inte bara fördelaktigt ur ett rent transportperspektiv, utan minskar även mängden kasserade läkemedel och plaståtgång. Medimis cirkulära lösning innefattar också realtidsändring av medicin och dos, något som helt kan hanteras av Medimi®Smart till skillnad mot dospåsesystem där personal behöver besöka vårdtagaren för att byta ut rullen omgående.

VERKSAMHETSÖVERSIKT

Marknadssegment

Givet de egenskaper som Medimis lösning erbjuder är Bolaget inriktat mot tre stora marknadssegment. Dessa segment hanteras antingen av offentliga verksamheter som kommuner och landsting eller av privata vårdleverantörer.



Omsorg i hemmet

Genom att använda Medimi®Smart får vårdgivarna betydligt bättre kontroll på att patienterna får de läkemedel som ordinerats i rätt tid och i rätt mängd. Detta ökar följsamheten med samhällsekonomiska fördelar som resultat. Samtidigt, relaterat till Medimis unika uppkopplade lösning förbättras även effektiviteten i hanteringen av läkemedel. Personal avlastas och långa körsträckor för hemsjukvård sparas. Framför allt sker detta i samband med vid-behovsmedicinering, som oftast sker på kvälls- eller nattid då personalstyrkan går ner till ett minimum.



Särskilt boende

Samma fördelar kan levereras inom gruppboende och större äldreboende. Här är det framför allt förbättrad effektivitet som är målsättningen. Medicinhanteringen kan i princip skötas helt genom att läkemedlen packas och administreras av tredje part och automatiskt dispensereras till patienten.



Vårdförbättrande åtgärder

Medimi®Smart är unikt eftersom det är möjligt att fjärrstyra och göra ändringar i medicineringschemat också när Medimi®Smart är ute hos patienten. Detta möjliggörs genom att varje tablett ligger separat i tablettmagasinet och den digitala tekniken möjliggör kommunikation från och till Medimi®Smart. Till exempelvis kan läkemedlet helt stängas av om patientens hälsotillstånd ändras, dosen kan ökas eller minskas och en helt ny medicinering kan till och med startas om behov av det skulle uppstå (förutsatt att medicinen finns förberedd i Medimi®Smart). Det här ger en dosflexibilitet som är unik och mycket fördelaktig vid till exempel blodtrycksmedicinering.

Affärsmodell

Bolagets affärsmodell bygger på strategiska avtal med fristående kommuner likväl som med lokalt förankrade partners. I de fall Medimi väljer att arbeta med partners väljs dessa ut med omsorg då de ska ha förmågan att fungera som Medimis förlängda arm på den aktuella marknaden. I flera fall arbetar bolaget direkt mot kommuner vilka då kan dra nytta av att ha en flexibel, snabb och prismässigt konkurrenskraftig leverantör. Vi förväntar oss att antalet kommuner som väljer att arbeta direkt mot Medimi därmed kommer att öka.

Fundamentet i affärsmodellen är skalbarhet. När väl en kundkommun är påkopplad är det förhållandevis enkelt att skala upp antalet installerade Medimi®Smart och därmed säkra en kostnadseffektiv tillväxt. Det gäller bland annat idén om en långsiktig och repetitiv intäkt från ett växande antal patienter hos respektive kund – oavsett om kunden är en kommun eller ett boende.

För Medimi är det centralt att söka minimera tröskeln för att en kundkommun ska komma i gång med en effektiviserad läkemedelshantering med hjälp av Medimi®Smart, varför vi konstant ser över och optimerar vår affärsmodell. Bolaget har hela tiden örat mot marknaden för att kunna erbjuda en lösning som är lika bra och i förekommande fall bättre än våra konkurrenters. Under det gångna året har det skett ett skifte bland kunderna mot ett renodlat leasingkoncept där kundkommunen betalar en fast månadskostnad för lösningen. Detta koncept underlättar när kommunen ska räkna hem investeringen och ger Medimi en högre repetitiv intäkt under hela produktens livsperiod. Det ger också Medimi goda möjligheter till att ta betalt för extratjänster, så som exempelvis support. Bolaget kan därmed paketera lösningen på ett för Medimi mer kostnadseffektivt sätt. Avtalet med Naestved kommun i Danmark är exempel på ett sådant upplägg.

När ett avtal tecknas mellan Medimi och ett partnerbolag tar Medimi totalansvaret för att ge partnern en adekvat träning, utbildning och kompetensutveckling för att kunna sköta daglig drift och installation. Medimi tar även ett aktivt ansvar för testperioder, så kallade Proof of Concepts. Genom att bolaget sörjer för träning, utbildning och i viss mån support, kan partnern ägna alla resurser till att bredda lösningen på sin respektive marknad och öka sin installerade bas.

Styrkor och fördelar

Att arbeta direkt mot kundkommuner samt mot lokalt förankrade partners, ger Medimi bland annat följande fördelar:

- Extremt god marknadskänedom samt möjlighet att snabbt öka installerad bas
- Långsiktigt stor potential i varje ingånget kontrakt
- Den så kallade inlösningseffekten gör att kostnaden för att byta till andra lösningar ökar
- Kommuner kan snabbt och effektivt utöka ett befintligt avtal med en lokal partner, till att även omfatta Medimi®Smart

Strategi och Målsättningar

Medimi har påbörjat resan från utvecklingsbolag till ett företag med starkt kommersiellt fokus, en förändring som märks tydligt både i det dagliga arbetet och i försäljningsutvecklingen 2022. För att etablera Medimi®Smart och växa som företag har Medimi identifierat ett antal nyckelmarknader att fokusera på under den närmaste framtiden. På dessa marknader bedriver Bolaget sitt marknads- och försäljningsarbete tillsammans med partners, med fokus på följande strategiska områden:

- **Marknadsbearbetning** - Genom samarbeten med redan etablerade partners kan Bolaget snabbt skapa synergier och infria leveranslöften, som till exempel 24/7 övervakning av patienter.
- **Optimering av marknadsföring och försäljning** – För att snabbt uppnå hög kännedom om Bolagets lösningar är den digitala marknadsstrategin med målinriktad information integrerad med strukturerad kundbearbetning i centrum. I kombination med en fokuserad försäljningsorganisation väntas detta bidra till en snabb ökning av kunskapen om bolagets lösningar.
- **Utveckling av produkterbudandet** – Bolaget fördjupar kontinuerligt förståelsen för de behov som finns bland kunderna för att ständigt kunna förbättra och förfina sitt erbjudande.

Danmark

Den danska marknaden betecknas som bolagets huvudmarknad med TIM-kommunerna i norra Jylland som ryggrad. Utvecklingen i Danmark har under 2022 på allvar tagit fart och Medimi är i nuläget en av de absolut största leverantörerna av läkemedelsrobotar i landet. Pilotprojektet "Medicin til tiden" i Midtjylland har varit vägledande för Bolagets fortsatta expansion i regionen och med start 2023 har Medimi nu möjlighet att på allvar kunna bearbeta samtliga 19 kommuner i regionen. Detta förväntas generera ett kraftigt ökat intresse för bolagets lösning på bred front. Första veckan i januari 2023 meddelade Medimi att bolaget har tecknat ett avtal med Naestved kommun i Danmark gällande leverans samt installation av Medimi®Smart. Bara i Naestved kommun bedömer bolaget att det finns en potential på över hundra enheter. Upphandlingsformen som Naestved kommun valde att använda sig av, Profylakse, bedöms bli allt vanligare och Medimi står väl rustat för att möta den ökade efterfrågan. Profylakse innebär generellt sett en snabbare upphandlingsprocess än konventionell anbudsprocess. Detta bland annat då profylakse i förväg ger insyn om att den upphandlande kommunen avser att tilldela kontraktet direkt till en specifik leverantör utan anbud. Bolagets ambition i Danmark är således att dra nytta av den kompetens och kunskap bolaget har byggt upp, intensifiera dialogen mot kommunerna för att på så sätt kunna svara upp mot Danmarks välidentifierade problematik med åldrande befolkning samt generella resursbrist inom vården.

Norge

Norge är identifierad som en viktig marknad för Bolaget och arbetet med att tillsammans med bolagets partner Hepro A/S finna en kommun för att återuppta pilotprojektet är påbörjat. Det är Bolagets samlade bedömning, vilket delas med Hepro, att det finns ett konkret intresse från flera norska kommuner för Medimi®Smart. Genom en väl genomförd pilotstudie är Bolaget väl rustat för en bredare kommersialisering av lösningen.

Finland

Under slutet av fjärde kvartalet 2022 slöts pilotavtal med Österbottens välfärdsområde i Finland och under kvartal ett 2023 har Bolaget framgångsrikt implementerat avtalade 10 enheter. Det innebär en betydande förändring för brukare liksom vårdpersonal, vilket har tagits emot mycket väl av båda parter. Pilotprojektet, som görs i Malax kommun utanför Vasa, omfattar tre månader. I mars 2023 stod det klart att pilotavtalet förlängs fram till 31 december 2023 och att ytterligare en kommun införlivas i samarbetet. Medimis ambition är att utvärderingen från pilotprojektet ska bana vägen för ett kommersiellt breddinförande i fler finska kommuner.

Sverige

Under andra hälften av 2022 tecknade Medimi AB avtal med Umeå kommun gällande leverans och implementation av Medimi®Smart. Avtalet är strategiskt viktigt och bedöms kunna bli en betydelsefull referens på den svenska marknaden. Den sammanlagda årsvolymen för upphandlingen som helhet uppskattas till 4.5 MSEK. Sedan februari månad arbetar Medimi tätt tillsammans med Umeå kommun för att definiera implementationsprocessen för att skapa förutsättningar för en så kostnadseffektiv och trygg implementering som möjligt. De första maskinerna förväntas installeras under första halvan av 2023.

Sveriges Kommuner och Regioner (SKR) bedriver ett viktigt påverkansarbete i Sverige och Bolaget har arbetat aktivt med att få SKR mer insatta i begränsningen dospåsebaserade läkemedelsrobotar innebär. Som en följd av bland annat detta publicerade SKR under 2022 en skrivelse där de redogör för de olika teknologierna som finns gällande läkemedelsautomater och hur de kan samverka. Det är Medimis avsikt att intensifiera dialogen mot SKR då det fortfarande föreligger ett stort informationsbehov gentemot kommunerna gällande fördelarna med Medimis lösning i relation till dospåsebaserade lösningar. Den avsiktsförklaring som tecknades med Tunstall under kvartal ett 2022 är fortfarande aktiv och parallellt ser Medimi över möjligheterna på den svenska marknaden. Den svenska marknaden har visat sig mer svårbehandlad än tidigare bedömt, då en stark tilltro till befintliga dospåsebaserade system för närvarande råder på marknaden. Därför för Bolaget nu diskussioner med flera kommuner och har även initierat ett arbete om att kunna koppla Medimi®Smart till den nationella läkemedelslistan, något som skulle få betydande effekt för vårdgivarledet.

Styrelse och ledning



ANDERS HASKEL

Född 1961. Styrelseledamot sedan 2019 och styrelseordförande sedan 2022.

Anders Haskel har varit verksam inom den finansiella sektorn och finansiell media sedan slutet av 1980-talet. Under de senaste tio åren har verksamheten huvudsakligen bedrivits inom eget företag med inriktning mot finansiell analys, investerarrelationer och kapitalförvaltning. Inom ramen för den egna verksamheten är Anders Haskel även aktiv som investerare i företag i tidig fas. Anders Haskel har tidigare erfarenhet från styrelsearbete inom medicinteknik, kommunikationsföretag samt från företag inom fond- och kapitalförvaltning.

Övriga pågående uppdrag: Styrelseordförande och VD i Haskel Konsult Aktiebolag, styrelseledamot och VD i Lidrup Aktiebolag.

Innehav 31 december 2022 inklusive bolag och familj: 3 350 388 aktier, 1 084 767 teckningsoptioner TO6, 1 084 767 teckningsoptioner TO7 samt 100 000 teckningsoptioner serie 2020/2023.

Oberoende i förhållande till Bolaget och bolagsledningen samt oberoende i förhållande till Bolagets större aktieägare.



GUN-BRITT FRANSSON

Född 1953. Styrelseledamot sedan 2018.

Gun-Britt Fransson har mer än 30 års erfarenhet av ledning, affärsutveckling, forskning och utveckling inom bioteknik, livsmedel- och läkemedelsindustri. Fransson har fram till 2018 arbetat som Vice President för forskning och utveckling på Probi AB. Tidigare erfarenheter omfattar anställning som VD på Alligator Bioscience AB, Research Director på Orkla Foods A/S samt ett antal ledande befattningar på Procordia Food AB och KabiPharmacia AB. Fransson har även en omfattande erfarenhet av styrelsearbete och har innehaft roller som ordförande och styrelseledamot såväl i privata företag och stiftelser som i universitet och högskolor.

Övriga pågående uppdrag: Styrelseordförande i Invent Medic Sweden AB. Styrelseledamot i Selcis AB. Styrelsesuppleant i Lighthouse Life Science Consulting AB. Bolagsman i Lighthouse Handelsbolag.

Innehav 31 december 2022 inklusive bolag och familj: 119 042 aktier och 23 808 teckningsoptioner TO 6, 23 808 teckningsoptioner TO7 samt 100 000 teckningsoptioner serie 2020/2023.

Oberoende i förhållande till Bolaget och bolagsledningen samt oberoende i förhållande till Bolagets större aktieägare.



ULF LINDAHL

Född 1957. Styrelseledamot sedan 2019.

Ulf Lindahl har drygt trettiofem års erfarenhet av teknisk service, försäljning och marknadsföring inom medicinteknik-branschen. Lindahl har tidigare varit Sverige- och försäljningschef Norden på Gambro och senare Baxter. Lindahl har även varit styrelseledamot och vice ordförande i branschorganisationen för medicinteknik, Swedish Medtech. Ulf Lindahl har också tidigare varit Country Manager på Mediplast AB som säljer och distribuerar medicintekniska produkter på den Nordiska marknaden.

Övriga pågående uppdrag: Inga övriga uppdrag.

Innehav 31 december 2022 inklusive bolag och familj: 309 527 aktier och 61 904 teckningsoptioner TO 6, 61 904 teckningsoptioner TO7 samt 100 000 teckningsoptioner serie 2020/2023.

Oberoende i förhållande till Bolaget och bolagsledningen samt oberoende i förhållande till Bolagets större aktieägare.



TINA DACKEMARK LAWESSON

Född 1968. Styrelseledamot sedan 2022.

Tina Dackemark Lawesson har lång och bred erfarenhet från marknadsföring, IR och kommunikation på såväl start-ups som tillväxtföretag inom life science och teknik. Hon är idag VP Marketing & Communications på SenzaGen AB och har tidigare haft liknande tjänster på bland annat INVISIO, CellaVision och Enzymatica. Tina Dackemark Lawesson har även drivit egen konsultverksamhet inom IR och kommunikation och är ägare av Steamboat Communications AB.

Övriga pågående uppdrag: Styrelseledamot i Steamboat Communications in Sweden AB. VP Marketing & Communications för SenzaGen AB.

Innehav 31 december 2022 inklusive bolag och familj: Inget

Oberoende i förhållande till Bolaget och bolagsledningen samt oberoende i förhållande till Bolagets större aktieägare.



ALEXANDER JOHANSSON

Född 1977. Verkställande direktör sedan 2022.

Alexander Johansson har en Teknologie Magisterexamen (M. Sc.) inriktning Industriell Ekonomi samt ledarskapsutbildning från Handelshögskolan i Stockholm. Har 10 års erfarenhet från ledande kommersiella positioner i små och medelstora bolag inom medicinteknik och snabbrikliga konsumentvaror. Alexander har flerårig erfarenhet av affärsutveckling med distributörer, och av att driva försäljning på internationell nivå.

Övriga pågående uppdrag: Inga övriga pågående uppdrag.

Innehav: 530 301 aktier. 106 060 teckningsoptioner T06, 106 060 teckningsoptioner T07



THEODOR SANDSTRÖM

Född 1967. CTO sedan augusti 2017.

Theodor Sandström har en civilingenjörsexamen från Lunds Tekniska Högskola och en EMBA från EFL och har under hela sitt arbetsliv arbetat inom läkemedels- och medicinteknik-branschen i olika positioner, framför allt inom utveckling, projektledning och management. Sandström kommer närmast från tjänsten som Portfolio-manager på Baxter och innan det Director Development på Gambro och Baxter.

Övriga pågående uppdrag: Styrelseordförande i Wellhill AB.

Innehav: 272 955 aktier. 100 000 teckningsoptioner, 54 591 teckningsoptioner T06, 54 591 teckningsoptioner T07



HÅKAN HARVIGSSON

Född 1963. COO sedan februari 2016.

Håkan Harvigsson är ingenjör har under hela sitt arbetsliv arbetat inom teknikbranschen i olika positioner, framför allt inom produktion, logistik, utveckling, projektledning och företagsledning. Har mångårig erfarenhet från outsourcing av både produktion och utveckling i Asien samt styrelsearbete i olika former. Harvigsson kommer närmast från tjänsten som Director of Operations på MultiQ och innan det Production and Service Manager på Teli Service AB.

Övriga pågående uppdrag: Inga övriga pågående uppdrag.

Innehav: 166 666 aktier. 100 000 teckningsoptioner, 33 333 teckningsoptioner T06, 33 333 teckningsoptioner T07

Förvaltningsberättelse

ALLMÄNT OM VERKSAMHETEN

Medimi AB (publ) är ett svenskt företag med en helsvensk och patenterad teknisk innovation för medicinhantering inom hemsjukvård och särskilt boende.

Medimi utvecklar lösningar som ger vårdtagare och personal trygg och effektiv läkemedelshantering. Lösningen omfattar hela kedjan, från läkare till dispensering i hemmet. Produkterna ligger i teknisk framkant och är utvecklade för integrering i IT-miljöer.

Bolaget är noterat på Spotlight Stock Market och har sitt säte i Lund. Medimi AB (publ) är listat på Spotlight Stock Market sedan den 11 december 2006. Per den 221231 hade företaget 4 286 st aktieägare. Medimi AB (publ) har sitt huvudkontor i Lund.

RÄKENSKAPSÅRET 2022

Bolagets målsättning under 2022 har varit att fortsätta kommersialisera lösningen Medimi®Smart på den nordiska marknaden. Bolaget har under året utökat verksamheten hos ett antal befintliga kunder och har därutöver tecknat nya avtal med slutkunder.

Bolagets nettoomsättning ökade under 2022 med 93 procent till 2 066 KSEK. Lösen av teckningsoptioner under juni 2022 samt en företrädesemission under 2022 har tillfört bolaget likvida medel. Kassan var vid årets slut 10,6 MSEK.

PRODUKT

Medimi®Smart – ett system för medicineringshjälp

Medimi säljer en lösning för medicinhantering inom hemsjukvård och särskilt boende. Medimi®Smart är en lösning för medicinhantering som består av en läkemedelsrobot Medimi®Smart samt ett administrationssystem, Flex.

Medimi®Smart finns i olika storlekar för att passa olika patientbehov.

Mjukvaran i Medimi®Smart kontrollerar och hjälper patienten när det är dags att ta sin medicin. Den ser även till att rätt tablett matas ut vid rätt tidpunkt. Medimi®Smart registrerar alla utmatningar så att vårdgivaren/patienten kontinuerligt kan kontrollera att medicineringen skett korrekt. Medimi®Smart är kopplat till ett administreringssystem som i sin tur integrerar lösningen till andra IT-lösningar inom sjukvårdssystemet.

Styrkor för Medimi®Smart

- **Förbättrad vårdkvalitet för patienten:** Bättre följsamhet, självständighet och trygghet. Följsamheten ligger över 99 procent.
- **Ökad effektivitet:** Automatisk dispensering gör att antalet hembesök kan reduceras och hanteringen förbättras. Tack vare automatisk dispensering, mindre administration samt effektivare hantering av ändringar i ordination visar mätningar med existerande kunder på en tidsbesparing upp till 86 procent.
- **Miljövänlig:** Ingen dosrulle måste slängas eller bytas ut på grund av att ordinationen har förändrats. All medicin hålls inlåst och endast vårdgivare har tillgång till medicinen.
- **Bibehållen och ökad distansering:** Reducerat antal besök med riskgrupper samt säker hantering av mediciner.
- **Tryggare även för personal:** Förbättrar administrationen av läkemedel för personal inom vården och reducerar på så sätt stress i arbetet. Möjliggör även mer tid för omsorg då tid lagd på medicinhantering reduceras.

FÖRSÄLJNINGARBETET

Försäljningsarbetet var under 2022 inriktat på den nordiska marknaden med ett särskilt fokus på den danska marknaden. Försäljning sker i egen regi och via samarbetsavtal. Bolaget har samarbetsavtal med ATEA i Danmark och Hepro i Norge. Medimi AB har även samarbetsavtal med ett flertal apotek i Danmark och Apoteksgruppen i Sverige.

Att arbeta med försäljning mot vård- och omsorgsgivare innebär att bolaget i regel måste delta i upphandlingar vilket kan ta lång tid.

PATENT

Medimi skyddas av patent i flera länder, såväl europeiska, asiatiska som amerikanska. Bolagets produkter är unika då de hanterar doser på tablettnivå både vid utmatning av dos och hantering av data. Detta möjliggör säkrare dosering av läkemedel samt möjliggör total integrering i ett IT-system. Bolaget har två beviljade patent.

VIKTIGA HÄNDELSER UNDER 2022

Kvartal 1

- Bolaget meddelar att Alexander Johansson tillträder som vd i Medimi den 17 juni 2022.
- Medimi AB och Tunstall AB signerar Letter of Intent för samarbete.
- De första patienterna i Norge startar upp med Medimi®Smart.
- Inderøy är den andra kommunen i Norge som startar upp med Medimi®Smart.
- Bolaget publicerar kommuniké från årsstämman 2022. Samtliga beslut fattades med erforderlig majoritet.
- Den tredje kommunen i Norge startar upp med Medimi®Smart.

Kvartal 2

- Medimi inleder beräkningsperioden för utnyttjandekursen i Teckningsoption av serie TO5.
- Bolaget informerar att SKR (Sveriges Kommuner och Regioner) har publicerat råd och information om läkemedelsautomater där Medimis doseringsteknologi omnämns.
- Anbud lämnas på upphandling i Umeå kommun.
- Bolaget meddelar att styrelsens ordförande lämnar sitt uppdrag och att Anders Haskel tillträder som ny styrelseordförande i Medimi AB.
- Medimi AB offentliggör att teckningsoptioner av serie TO5 tecknades till cirka 79% och att Medimi tillförs cirka 4,9 MSEK.
- Styrelsen i Medimi AB meddelar att Alexander Johansson tillträder som vd i bolaget.

Kvartal 3

- Midtjylland avslutar testperioden för projektet "Medicin til tiden" vilket öppnar upp för dialog med samtliga 19 kommuner.
- Partnerskapet och det tidigare annonserade Letter of Intent med Tunstall AB fortskrider mot ett kommersiellt samarbetsavtal.
- Medimi får tilldelningsbeslut på upphandlingen i Umeå.
- Umeå kommun tecknar avtal med bolaget.
- Bolaget meddelar att de tillsätter en CFO på deltid.

Kvartal 4

- Medimi beslutar att genomföra en företrädesemission om cirka 14,8 MSEK.
- Bolaget breddar verksamheten med satsning på Finland.
- Företrädesemissionen tecknas till ca 81 procent.
- Riktad kvittningsemmission genomförs till emissionsgaranter i samband med den avslutade företrädesemissionen.
- Avtal tecknas med Österbottens välfärdsområde i Finland.

HÄNDELSE EFTER UTGÅNGEN AV 2022

- 2023-01-05 - Medimi AB tecknar avtal med Naestved kommun i Danmark om en digital medicinhanteringslösning betydande tid och resurser inom hemtjänsten.
- 2023-03-20 - Avtalet med Österbottens välfärdsområde förlängs och expanderas.

FORSKNING OCH UTVECKLING

Bolaget balanserar utgifter för utvecklingsprojekt i enlighet med not 2.3 Immateriella tillgångar. Under 2022 har ingen aktivering av utvecklingskostnader skett.

ÄGARFÖRHÅLLANDEN

Tabellen nedan visar de 10 största aktieägarna per 31 december 2022.

Aktieägare	Antal aktier	Andel %
AVANZA PENSION*	47 271 746	9,28%
HANDELSBANKEN LIV FÖRSÄKRINGSAKTIEBOLAG*	18 839 214	3,70%
SAMUNSSON, MUSHE	18 000 000	3,53%
FORMUE NORD MARKEDSNEUTRAL A/S	11 013 000	2,16%
JOHANSSON, ROBERT	10 199 683	2,00%
RUNDBÄCK, ANDERS	8 425 808	1,65%
SEB LIFE*	5 400 000	1,06%
ELIASSON, ROGER	4 925 716	0,97%
NORDNET PENSIONS FÖRSÄKRING AB*	4 658 264	0,91%
NILSSON, MIKAEL	4 657 768	0,91%
Övriga	366 745 120	73,83%
Totalt	509 651 132	100%

* Avser innehav för underliggande kunders räkning

MILJÖPÅVERKAN

Medimi bedriver ej någon tillstånds- eller anmälningspliktig verksamhet enligt miljöbalken.

VALBEREDNING

Medimis valberedning har inför årsstämman 2023 bestått av Ulf Andersson (valberedningens ordförande), Anders Haskel samt Sigrun Axelsson.

STYRELSENS ARBETE

Styrelsen har under räkenskapsåret haft 19 protokollförda möten. Styrelsen har i samband med möten erhållit skriftlig och muntlig dokumentation av verkställande direktören och med ledning av denna information fattat beslut i samtliga för bolaget väsentliga frågor.

I styrelsen avgörs bland annat frågor avseende företagets strategiska inriktning, dess organisation samt ärenden rörande större investeringar och åtaganden.

Vid varje ordinarie styrelsemöte sker en genomgång av det aktuella affärsläget, av konkurrenterna och av företagets resultat och finansiella ställning samt utsikter för resten av året.

Styrelseordföranden leder styrelsens arbete, företräder bolaget i ägarfrågor samt ansvarar vid utvärdering av styrelsens arbete.

RISKER

Kort verksamhetshistorik

Företaget Medimi AB (publ) har i sin affärsinriktning en kort verksamhetshistorik att falla tillbaka på. Bolaget är fullt kommersiellt och säljer och marknadsför lösningen i Danmark, Sverige och Norge sedan 2021. Under 2022 har Finland tillkommit. Då den kommersiella historiken fortfarande är kort går det inte att säga något detaljerat om försäljningstrender inom marknad och bolag.

Intjäningsförmåga och kapitalbehov

Bolaget har under året genomfört en företrädesemission. Emissionen ger ledning och styrelse möjlighet att utveckla bolaget enligt presenterad strategi och målsättningar. Det kan inte uteslutas att det tar längre tid än beräknat innan bolaget når ett positivt kassaflöde. Det kan inte heller uteslutas att Medimi i framtiden kan komma att söka nytt externt kapital. Det finns inga garantier att det i så fall kan anskaffas på för aktieägare fördelaktiga villkor. Ett misslyckande i att generera vinster i tillräcklig omfattning kan påverka bolagets marknadsvärde.

Kreditrisk

Medimi har fastställt policys för att säkra att försäljningen sker till kunder med lämplig betalningshistorik, varför kreditrisken bedöms som balanserad. Vidare arbetar Medimi med partners som står för kontraktet med slutkunden.

Likviditetsrisk

Risken för att bolaget får svårigheter med att finansiera åtaganden som är förknippade med finansiella instrument bedöms som medium/låg.

Marknadsrisk

Bolaget är fullt kommersiellt och säljer lösningen på den nordiska marknaden. I dagsläget är Medimi inne i försäljningsfasen av Medimi®Smart, även om verksamheten fortfarande är i tidig fas. Det kan hända att bolaget under innevarande år inte når försäljningsmålen.

FORTSATT DRIFT

Styrelsen utvärderar kontinuerligt företrädesemissioner, riktade emissioner samt andra finansieringslösningar som alternativ för att säkerställa bolagets finansiering. Aktiekapitalet kommer, förutsatt att årsstämman beslutar i enlighet med styrelsens förslag, att skrivas ner under våren för att utöka flexibiliteten i bolagets drift. Vidare, relaterat till den företrädesemission som genomfördes under 2022 kommer teckningsperioder för utestående teckningsoptioner att infalla under juni 2023 (T06) samt under mars 2024 (T07). Det förväntade kapitaltillskottet från optionerna är kopplade till den genomsnittliga aktiekursen i anslutning till teckningsperioden enligt tabellen nedan. Maximal teckningskurs för T06 är 9 öre samt för T07 12 öre.

GENOMSNIITTSKURS	Kurs	Antal aktier	Emissionsbelopp
0,171 eller högre (endast T07)	0,12	96 133 460	11 536 015
0,129	0,09	96 133 460	8 652 011
0,10	0,07	96 133 460	6 729 342
0,08	0,06	96 133 460	5 768 008
0,06	0,04	96 133 460	3 845 338

Vd och styrelse arbetar kontinuerligt med att reducera kostnaderna för att driva bolaget samt att accelerera intäkterna.

- Kostnaden för att driva bolaget har genomgått i detalj under december 2022 för att reducera kostnadsbudgeten för 2023.
- Utveckling och förbättring av lösningen har gjorts under 2022 vilket förväntas påverka driftkostnaden positivt under 2023.
- På intäktsidan har bolaget ett större antal maskiner under drift eller uppstart samt en större pipeline av nya potentiella kunder jämfört med början av 2022.

INSYNSPERSONERS INNEHAV 2022-12-31

Person	Antal aktier	Teckningsoptioner 2020/2023	Teckningsoptioner serie 6	Teckningsoptioner serie 7
Anders Haskel	3 350 388	100 000	1 084 767	1 084 767
Gun-Britt Fransson	119 042	100 000	23 808	23 808
Ulf Lindahl	309 527	100 000	61 904	61 904
Tina Dackemark Lawesson	0	0	0	0
Alexander Johansson	530 301	0	106 060	106 060
Theodor Sandström	272 955	100 000	54 591	54 591
Håkan Harvigsson	166 666	100 000	33 333	33 333

Aktien

Medimi AB (publ) listades den 11 december 2006 på Spotlight Stock Market, som är ett värdepappersbolag under Finansinspektionens tillsyn och driver en handelsplattform som benämns MTF (Multilateral Trading Facility).

Den 31 december 2022 var 509 651 149 st aktier utgivna. Samtliga aktier har lika rätt till bolagets vinst och tillgångar.

Ekonomisk översikt	2022-12-31	2021-12-31	2020-12-31	2019-12-31
Vinstmarginal %	neg	neg	neg	neg
Räntabilitet på eget kapital	neg	neg	neg	neg
Räntabilitet på sysselsatt kapital i %	neg	neg	neg	neg
Soliditet %	84,3	86,4	77,7	94,3
Balanslikviditet, %	528	695	423	1640
Kassalikviditet, %	435	569	297	1528
Medeltal anställda	8	8	6	5
Antal aktier	509 651 149	290 198 093	221 068 931	221 068 931

Data/aktie	2022-12-31	2021-12-31	2020-12-31	2019-12-31
Resultat efter full skatt (Kr)	-0,03	-0,06	-0,06	-0,05
Utdelning, föreslagen (Kr)	0	0	0	0
Direktavkastning (%)	neg	neg	neg	neg
Omsättning (Kr)	0	0	0	0,01
Kassaflöde (Kr)	0	0,02	-0,06	0,04
JEK per aktie	0,03	0,05	0,04	0,10

Bolagets aktier utgörs av 0 A-aktier och 509 651 149 B-aktier.

Definitioner se not 2 avsnitt 2.16.

Eget kapital	Aktiekapital	Reservfond	Överkursfond	Balanserat resultat	Årets resultat	Totalt
Vid årets början	13 058 914	3 770 135	34 002 965	-19 225 119	-16 362 927	15 243 968
Resultatdisposition				-16 362 927	16 362 927	0
Nyemission teckningsoptioner, registrerad 2022-06-17	1 087 445		3 806 059			4 893 504
Nyemission kvittning, registrerad 2022-12-07	845 714		634 286			1 480 000
Nyemission kontant, registrerad 2022-12-09	6 844 963		5 133 721			11 978 684
Emissionskostnader			-2 933 724			-2 933 724
Minskning av aktiekapital, registrerad 2022-03-30	-1 450 990			1 450 990		0
Årets resultat					-15 408 395	-15 408 395
Belopp vid periodens utgång 2022-12-31	20 386 046	3 770 135	40 643 307	-34 137 056	-15 408 395	15 254 037

Förslag till behandling av förlust

(Belopp i kr)

Till årsstämmans förfogande står följande vinstmedel:

Överkursfond	40 643 307
Balanserat resultat	-34 137 056
Årets resultat	-15 408 395
Totalt	-8 902 144

Styrelsen och verkställande direktören föreslår att förlustmedlen disponeras så att -8 902 144 kr överförs i ny räkning.

Vad beträffar företagets resultat och ställning i övrigt, hänvisas till efterföljande resultat- och balansräkningar med tillhörande bokslutskommentarer.

Resultaträkning

(SEK)	Not	2022-01-01 -2022-12-31	2021-01-01 -2021-12-31
Nettoomsättning		2 066 208	1 069 855
Förändring av lager av produkter i arbete, färdiga varor		0	714 710
Övriga rörelseintäkter		11 007	5 385
Summa		2 077 215	1 789 950
Rörelsens kostnader			
Råvaror och förnödenheter mm		-1 507 864	-2 418 411
Övriga externa kostnader	4,12	-5 200 974	-6 507 546
Personalkostnader	5,12	-9 461 102	-8 911 724
Avskrivningar och nedskrivningar av materiella och immateriella anläggningstillgångar	6	-1 259 659	-296 782
Summa rörelsens kostnader		-17 429 599	-18 134 463
Rörelseresultat		-15 352 384	-16 344 513
Resultat från finansiella poster			
Övriga ränteintäkter och liknande resultatposter		7 358	-
Räntekostnader och liknande resultatposter		-63 369	-18 414
Resultat efter finansiella poster		-15 408 395	-16 362 927
Årets skatt	7	-	-
Årets resultat		-15 408 395	-16 362 927

Balansräkning - Tillgångar

(SEK)	Not	2022-12-31	2021-12-31
Anläggningstillgångar			
Immateriella anläggningstillgångar			
Balanserade utgifter för utvecklingsarbeten	8	-	-
Materiella anläggningstillgångar			
Inventarier, verktyg och installationer	9	3 092 515	913 176
Finansiella anläggningstillgångar			
Depositioner		2 803	2 803
Summa anläggningstillgångar		3 095 318	915 979
Omsättningstillgångar			
Varulager mm			
Varulager råvaror och förnödenheter		1 293 208	573 292
Varulager färdiga varor		1 360 712	2 457 933
Summa varulager mm		2 653 920	3 031 225
Kortfristiga fordringar			
Kundfordringar		575 891	291 833
Övriga fordringar		836 253	511 881
Förutbetalda kostnader och upplupna intäkter		282 655	272 484
Summa kortfristiga fordringar		1 694 799	1 076 198
Likvida medel		10 649 353	12 628 267
Summa omsättningstillgångar		14 998 072	16 735 690
Summa tillgångar		18 093 390	17 651 669

Balansräkning - Eget kapital och skulder

(SEK)	Not	2022-12-31	2021-12-31
Eget kapital			
Bundet eget kapital			
Aktiekapital	10	20 386 046	13 058 914
Reservfond		3 770 135	3 770 135
Summa bundet eget kapital		24 156 181	16 829 049
Fritt eget kapital			
Överkursfond		40 643 307	34 002 965
Balanserat resultat		-34 137 056	-19 225 119
Årets resultat		-15 408 395	-16 362 927
Summa fritt eget kapital		-8 902 144	-1 585 081
Summa eget kapital		15 254 037	15 243 968
Kortfristiga skulder			
Leverantörsskulder		1 077 123	785 629
Övriga skulder		631 012	175 787
Upplupna kostnader och förutbetalda intäkter		1 131 218	1 446 285
Summa kortfristiga skulder		2 839 353	2 407 701
Summa eget kapital och skulder		18 093 390	17 651 669

Kassaflödesanalys

(SEK)	2022-01-01 -2022-12-31	2021-01-01 -2021-12-31
Den löpande verksamheten		
Resultat efter finansiella poster	-15 352 384	-16 344 514
Justeringar av poster som inte ingår i kassaflödet, m.m.	1 259 659	296 782
Erlagd ränta	-55 979	-18 326
Kassaflöde från den löpande verksamheten före förändringar av rörelsekapital	-14 148 704	-16 066 058
Betald skatt	-	-
Kassaflöde från förändringar i rörelsekapitalet		
Förändring varulager	377 305	-78 532
Förändringar av kortfristiga fordringar	-618 601	51 523
Förändringar av kortfristiga skulder	431 653	70 076
Kassaflöde från den löpande verksamheten	-13 958 347	-16 022 991
Investeringsverksamheten		
Förändring inventarier	-3 438 999	-636 179
Kassaflöde från investeringsverksamheten	-3 438 999	-636 179
Finansieringsverksamheten		
Emission, netto	15 418 474	23 469 153
Kassaflöde från finansieringsverksamheten	15 418 474	23 469 153
Årets kassaflöde	-1 978 872	6 809 983
Likvida medel vid periodens början	12 628 267	5 818 370
Likvida medel vid periodens slut	10 649 254	12 628 267

Redovisningsprinciper och bokslutskommentarer

(Belopp i kr om inget annat anges)

ALLMÄNNA REDOVISNINGSPRINCIPER

NOT 1 - ALLMÄN INFO

Medimi AB bedriver forskning och utveckling inom den medicintekniska branschen och har utvecklat olika lösningar inom produktområdet tablettdispensering. Medimi AB (publ) har sitt säte i Lund i Sverige och adressen till bolagets huvudkontor är Scheelevägen 17 J, 223 63 Lund. Eftersom bolaget saknar dotterbolag upprättas inte någon koncernredovisning.

NOT 2 - SAMMANFATTNING AV VÄSENTLIGA REDOVISNINGSPRINCIPER

2.1 Principer för den finansiella rapportens upprättande

Årsredovisningen är upprättad i enlighet med årsredovisningslagen och BFNAR 2012:1 Årsredovisning och koncernredovisning. Årsredovisningen upprättas i K3-regelverket.

De områden som innefattar en hög grad av bedömning, som är komplexa eller sådana områden där antagande och uppskattning är av väsentlig betydelse för redovisningen anges i not 3.

2.2 Omräkning av utländsk valuta

a. Funktionell valuta och rapportvaluta

Bolagets funktionella valuta, tillika rapportvaluta, är svenska kronor och bolaget saknar verksamhet med annan funktionell valuta.

b. Transaktioner och balansposter

Transaktioner i utländsk valuta omräknas till den funktionella valutan enligt de valutakurser som gäller på transaktionsdagen. Valutakursvinster och förluster som uppkommer vid betalning av sådana transaktioner och vid omräkning av monetära tillgångar och skulder i utländsk valuta till balansdagens kurs redovisas i resultaträkningen enligt följande. Kursdifferensen på rörelsefordringar och rörelseskulder netto redovisas i rörelseresultatet med kursdifferenser på finansiella fordringar och skulder netto redovisas som finansiell post.

2.3 Immateriella tillgångar

Forskning och utveckling:

Utgifter för forskning och utveckling kostnadsförs omedelbart fr o m 2015-10-01. Utgifter avseende utvecklingsprojekt som uppstod före 2015-10-01 balanserades som immateriella tillgångar i den omfattning som det är tekniskt möjligt att färdigställa det på ett tillförlitligt sätt. Övriga utvecklingsutgifter kostnadsförs i takt med att de uppkommer. Utvecklingskostnader som tidigare kostnadsförts balanseras inte som tillgång i senare perioder. Utvecklingskostnader som balanserats skrivs av linjärt över den period som de förväntade fördelarna beräknas komma företaget tillgodo och från den tidpunkt då kommersiell produktion påbörjas. Avskrivningstiden sker på 5 år. Avskrivningarna ingår i resultaträkningens post Avskrivningar och nedskrivningar av materiella och immateriella anläggningstillgångar.

2.4 Materiella anläggningstillgångar

Materiella anläggningstillgångar redovisas till anskaffningsvärde minskat med avskrivningar. Tillkommande utgifter läggs till tillgångens redovisade värde endast då det är sannolikt att de framtida ekonomiska förmåner som är förknippade med tillgången kommer att komma bolaget tillgodo och tillgångens anskaffningsvärde kan mätas på ett tillförlitligt sätt. Utgifter för reparation och underhålla redovisas som kostnader.

Materiella anläggningstillgångar skrivs av över tillgångens bedömda nyttjandeperiod. När tillgångarnas avskrivningsbara belopp fastställs, beaktas i förekommande fall tillgångens restvärde. Linjär avskrivningsmetod används för samtliga typer av materiella anläggningstillgångar. Följande avskrivningstider tillämpas:

Maskiner 5 år

Inventarier och verktyg 5 år

Vinster och förluster vid avyttring fastställs genom en jämförelse mellan försäljningsintäkt och redovisat värde och redovisas i resultaträkningen.

2.5 Nedskrivningar

Immateriella tillgångar och materiella anläggningstillgångar bedöms med avseende på eventuell nedskrivningsbehov närhelst händelser och förändringar i förhållanden indikerar att det redovisade värdet kanske inte är återvinningsbart. En nedskrivning görs med det belopp med vilket tillgångens redovisade värde överstiger dess återvinningsvärde. Återvinningsvärdet är det högre av en tillgångs verkliga värde minskat med försäljningskostnader och nyttjandevärdet.

2.6 Likvida medel

I likvida medel ingår kassa, banktillgodohavanden och övriga kortfristiga placeringar som förfaller inom tre månader från anskaffningstidpunkten.

2.7 Aktiekapital

Transaktionskostnader som direkt kan hänföras till emission av nya aktier eller optioner redovisas, netto efter skatt, i eget kapital som ett avdrag från emissionslikviden. I de fall en nyemission är pågående vid bokslut redovisas emissionsutgiften som förutbetalda kostnader.

2.8 Inkomstskatter

Redovisade inkomstskatter innefattar skatt som skall betalas eller erhållas avseende aktuellt år, justeringar avseende tidigare års aktuella skatt och förändringar i uppskjuten skatt. Värdering av samtliga skatteskulder/-fordringar sker till nominella belopp och görs enligt de skatteregler och skattesatser som är beslutade eller som är aviserade och med stor säkerhet kommer att fastställas. För poster som redovisas i resultaträkningen, redovisas även därmed sammanhängande skatteeffekter i resultaträkning. Skatteeffekter av poster som redovisas direkt mot eget kapital, redovisas mot eget kapital. Uppskjuten skatt beräknas enligt balansräkningsmetoden på alla temporära skillnader som uppkommer mellan redovisade och skattemässiga värden på tillgångar och skulder. Uppskjutna skattefordringar redovisas i den omfattning det är troligt att framtida skattemässiga överskott kommer att finnas tillgängliga mot vilka de temporära skillnaderna kan utnyttjas bolagets underskottsavdrag har ej upptagits till något värde i balansräkningen då det är svårt att bedöma när underskottsavdrag kan komma att utnyttjas.

2.9 Ersättningar till anställda

Pensionsförpliktelser:

Från bolaget utgår månadsvis en pensionsutbetalning till anställda med 4,5 % upp till 7,5 inkomstbasbelopp och därutöver 30% av lönen.

2.10 - Intäktsredovisning

Intäkter innefattar det verkliga värdet av sålda varor och tjänster exklusive mervärdesskatt och rabatter. Övriga intäkter redovisas enligt följande:

- Hyresintäkter
- Hyresintäkter från uthyrning av maskiner redovisas linjärt över hyresperioden
- Ränteintäkter
- Ränteintäkter intäktsredovisas fördelat över löptiden med tillämpning av effektivräntemetoden

2.11 - Finansiella instrument

Finansiella instrument som redovisas i balansräkningen inkluderar andra finansiella fordringar, kundfordringar, leverantörsskulder och låneskulder. Marknadsvärden på finansiella instrument beräknas utifrån aktuella marknadsnoteringar på bokslutsdagen. För övriga finansiella instrument där marknadsvärden ej finns noterade, bedöms marknadsvärdet överensstämma med bokfört värde.

a) Kundfordringar

Kundfordringar redovisas inledningsvis till verkligt värde och därefter till upplupet anskaffningsvärde med tillämpning av den effektiva räntemetoden, minskat med eventuell reservering för värdeminskning. En reservering för värdeminskning av kundfordringar görs när det finns objektiva bevis för att Medimi AB inte kommer att kunna erhålla alla belopp som är förfallna enligt fordringarnas ursprungliga villkor. Reserveringens storlek utgörs av skillnaden mellan tillgångens redovisade värde och nuvärdet av bedömda framtida kassaflöden, diskonterade med effektiv ränta. Det reserverade beloppet redovisas i resultaträkningen.

b) Upplåning

Låneskulder redovisas initialt till erhållet belopp efter avdrag för transaktionskostnader. Skiljer sig det redovisade beloppet från det belopp som skall återbetalas vid förfallotidpunkten periodiseras mellanskillnaden såsom räntekostnad eller ränteintäkt över lånets löptid. Härigenom överensstämmer vid förfallotidpunkten det redovisade beloppet och det belopp som skall återbetalas. Upphörande av redovisning av finansiella skulder sker först när skulderna har reglerats genom återbetalning eller att dessa efterskänkts. Upplåning klassificeras som kortfristiga skulder om inte bolaget har en ovillkorlig rätt att skjuta upp betalning av skulden i åtminstone 12 månader efter balansdagen.

2.12 Utdelning

Utdelning till bolagets aktieägare redovisas som skuld i Bolaget finansiella rapporter i den period då utdelningen godkänns av Bolagets aktieägare.

2.13 Resultat per aktie

Vid beräkning av resultat per aktie har årets resultat enligt resultaträkningen använts.

2.14 Kassaflödesanalysen

Kassaflödesanalysen har upprättats enligt indirekt metod.

2.15 Varulager

Varulagret består av ett färdigvarulager och ett reservdelslager. Varulagret är värderat enligt lägsta värdets princip, d v s till det lägsta av anskaffningsvärde och verkligt värde.

2.16 Nyckeltalsdefinitioner

Vinstmarginal %	Resultat efter finansiella poster/omsättning.
Räntabilitet på eget kapital	Resultat efter finansiella poster/justerat eget kapital.
Räntabilitet på sysselsatt kapital %	Resultat efter finansiella poster plus finansiella kostnader.
Soliditet %	Eget kapital/balansomslutning.
Balanslikviditet %	Omsättningstillgångar/kortfristiga skulder.
Kassalikviditet %	Omsättningstillgångar minus varulager/kortfristiga skulder.
Medelantal aktier	Genomsnittligt antal aktier under räkenskapsåret.

NOT 3 - Viktiga uppskattningar och bedömningar för redovisningsändamål

Uppskjutna skattefordringar:

Medimi AB har underskottsavdrag på 159 935 856 kr. Dessa har inte upptagits till något värde i balansräkningen mot bakgrund av osäkerhet kring när dessa kan komma att utnyttjas. Medimi AB:s bedömning är att det inte med tillräcklig hög grad av sannolikhet är visat att dessa kan utnyttjas.

NOT 4 - ARVODE OCH KOSTNADSERSÄTTNING TILL REVISORER

	2022-01-01 -2022-12-31	2021-01-01 -2021-12-31
Baker Tilly MLT KB		
Revisionsarvode	148 423	83 229
Revisionsverksamhet utöver revisionsuppdraget	0	0
Summa	148 423	83 229

Med revisionsuppdrag avses granskning av årsredovisningen och bokföringen samt styrelsens och verkställande direktörens förvaltning, övriga arbetsuppgifter som det ankommer på bolagets revisor att utföra samt rådgivning eller annat biträde som föranleds av iakttagelser vid sådan granskning eller genomförandet av sådana arbetsuppgifter. Allt annat är andra uppdrag.

NOT 5 - Anställda och personalkostnader

	2022-01-01 -2022-12-31	2021-01-01 -2021-12-31
Medelantalet anställda		
Män	6	6
Kvinnor	2	2
Totalt	8	8

	2022-01-01 -2022-12-31	2021-01-01 -2021-12-31
Löner, andra ersättningar och sociala kostnader		

Löner och andra ersättningar	6 750 184	6 193 200
Summa	6 750 184	6 193 200

Sociala kostnader inklusive tjänstepensionskostnader	2 428 583	2 241 866
--	-----------	-----------

Räkenskapsårets tjänstepensionskostnader är 611 581 kr (582 198 kr). Av företagets tjänstepensionskostnader avser kr 146 045 kr (235 446 kr) gruppen styrelse och VD.

För anställningsavtalet med VD gällde vid uppsägning från bolagets sida en uppsägningstid om sex månader. Vid uppsägning från VD:s sida gäller en uppsägningstid om sex månader.

Könsfördelning i styrelsen	2022	2021
-----------------------------------	------	------

Kvinnor	50%	50%
Män	50%	50%

Två styrelseledamöter arbetar utöver styrelseuppdraget på konsultbasis för bolaget och har under räkenskapsåret, 12 månader, utöver styrelseuppdraget uppburit konsultarvoden och lön om 26 000 kr (7 300 kr).

NOT 6 - Avskrivningar av materiella och immateriella anläggningstillgångar

	2022-01-01 -2022-12-31	2021-01-01 -2021-12-31
Avskringar maskiner	-559 716	-296 782
Nedskringar maskiner	-699 943	0
Summa	-1 259 659	-296 782

Nedskrivningen beror på att en del maskiner under perioden har behövts bytas ut och tas ur drift.

NOT 7 - INKOMSTSKATT

	2022-01-01 -2022-12-31	2021-01-01 -2021-12-31
Årets skatt	0	0

NOT 8 - BALANSERADE UTGIFTER FÖR UTVECKLINGSARBETEN

	2022-12-31	2021-12-31
Ackumulerade anskaffningsvärden:		
-Vid årets början	18 910 802	18 910 802
-Årets aktiveringar	0	0
Summa	18 910 802	18 910 802
Ackumulerade av- och nedskrivningar:		
Ackumulerade nedskrivningar:		
-Vid årets början	-5 407 143	-5 407 143
-Årets nedskrivning	0	0
Summa nedskrivningar	-5 407 143	-5 407 143
Ackumulerade avskrivningar:		
-Vid årets början	-13 503 659	-13 503 659
-Årets avskrivning	0	0
Summa avskrivningar	-13 503 659	-13 503 659
Summa av- och nedskrivningar	-18 910 802	-18 910 802
Redovisat värde vid årets slut	0	0

NOT 9 - INVENTARIER, VERKTYG OCH INSTALLATIONER

	2022-12-31	2021-12-31
Ackumulerade anskaffningsvärden:		
-Vid årets början	2 829 941	2 193 762
-Nyanskaffningar	0	0
-Omklassificeringar	3 438 998	636 179
Summa	6 268 939	2 829 941
Ackumulerade nedskrivningar:		
-Vid årets början	0	0
-Årets nedskrivning	-699 943	0
Summa nedskrivningar	-699 943	0
Ackumulerade avskrivningar enligt plan:		
-Vid årets början	-1 916 765	-1 619 983
-Årets avskrivning enligt plan enligt anskaffningsvärden	-559 716	-296 782
Summa avskrivningar	-2 476 481	-1 916 765
Redovisat värde vid årets slut	3 092 515	913 176

NOT 10 - ANTAL AKTIER OCH KVOTVÄRDE

	2022-12-31	2021-12-31
Medimi A	0	0
Kvotvärde Medimi A	0	0
Medimi B	509 651 149	290 198 093
Kvotvärde Medimi B	0,040	0,045

NOT 11 - STÄLLDA SÄKERHETER OCH EVENTUALFÖRPLIKTELSE

	2022-12-31	2021-12-31
Ställda säkerheter	Inga	Inga
Eventualförpliktelser	Inga	Inga

NOT 12 - ERSÄTTNING TILL LEDANDE BEFATTNINGSHAVARE

2022-12-31	Grundlön	Styrelse- arvode	Rörlig ersättning	Pension	Kostnads- ersättningar	Övrig ersättning ¹	Summa
Styrelseordföranden Anders Haskel		125 824					125 824
Fd. Styrelseordföranden Sigrun Axelsson		68 236			1 783	26 000	96 019
Styrelseledamoten Gunbritt Fransson		79 998					79 998
Styrelseledamoten Ulf Lindahl		79 998					79 998
Styrelseledamoten Kristina Dackemark Lawesson		66 665					66 665
Verkställande direktören Alexander Johansson	736 899			134 225	1 178		872 302
Fd. Verkställande direktören Jan Andersson	271 802		38 471	11 820			322 093
Summa	1 008 701	420 721	38 471	146 045	2 961	26 000	1 642 899

1. Avser konsultarvode debiterade genom ägda bolag

2021-12-31	Grundlön	Styrelse- arvode	Rörlig ersättning	Pension	Kostnads- ersättningar	Övrig ersättning ¹	Summa
Styrelseordföranden Sigrun Axelsson		158 330			1 258	1 000	160 588
Styrelseledamoten Gunbritt Fransson		79 165			2 808	6 300	88 273
Styrelseledamoten Ulf Lindahl		79 165					79 165
Styrelseledamoten Anders Haskel		79 165					79 165
Verkställande direktören Jan Andersson	1 230 062	0		235 446	2 873		1 468 381
Summa	1 230 062	395 825	0	235 446	6 939	7 300	1 875 572

1. Avser konsultarvode debiterade genom ägda bolag

- Styrelseordföranden Sigrun Axelsson har utöver styrelsearvode erhållit 26 tkr (2021, 1 tkr) för konsultuppdrag avseende genomgång av avtal
- Styrelseledamoten Gun-Britt Fransson har utöver styrelsearvodet erhållit 0 tkr (2021, 6,3 tkr) för konsultuppdrag avseende strategiskt arbete
- Incitamentsprogram om 1 miljon optioner har erbjudits de anställda och styrelse under 2020. Samtliga anställda och styrelsemedlemmar har accepterat erbjudandet

NOT 13 - HÄNDELSE EFTER UTGÅNGEN AV 2022**2023-01-05**

Medimi AB tecknar avtal med Naestved kommun i Danmark om en digital medicinhanteringslösning betydande tid och resurser inom hemtjänsten.

2023-03-20

Avtalet med Österbottens välfärdsområde förlängs och expanderas.

Underskrifter

Lund den 2023-03-29

Anders Haskel
Styrelseordförande

Gun-Britt Fransson
Styrelseledamot

Tina Dackemark Lawesson
Styrelseledamot

Ulf Lindahl
Styrelseledamot

Alexander Johansson
Verkställande direktör

Vår revisionsberättelse har lämnats den 2023-03-29

Baker Tilly MLT KB

Berth Åke Knutsson
Auktoriserad revisor

Revisionsberättelse

Till bolagsstämman i Medimi AB (Publ). Org.nr. 556576-4809

RAPPORT OM ÅRSREDOVISNINGEN

Uttalanden

Vi har utfört en revision av årsredovisningen för Medimi AB (Publ) för år 2022. Bolagets årsredovisning ingår på sidorna 15-30 i detta dokument.

Enligt vår uppfattning har årsredovisningen upprättats i enlighet med årsredovisningslagen och ger en i alla väsentliga avseenden rättvisande bild av Medimi AB (Publ)s finansiella ställning per den 31 december 2022 och av dess finansiella resultat och kassaflöde för året enligt årsredovisningslagen. Förvaltningsberättelsen är förenlig med årsredovisningens övriga delar.

Vi tillstyrker därför att bolagsstämman fastställer resultaträkningen och balansräkningen.

Grund för uttalanden

Vi har utfört revisionen enligt International Standards on Auditing (ISA) och god revisionssed i Sverige. Vårt ansvar enligt dessa standarder beskrivs närmare i avsnittet "Revisorns ansvar". Vi är oberoende i förhållande till Medimi AB (Publ) enligt god revisorssed i Sverige och har i övrigt fullgjort vårt yrkesetiska ansvar enligt dessa krav.

Vi anser att de revisionsbevis vi har inhämtat är tillräckliga och ändamålsenliga som grund för våra uttalanden.

Väsentlig osäkerhetsfaktor avseende antagandet om fortsatt drift

Utän att det påverkar vårt uttalande ovan vill vi fästa uppmärksamhet på redogörelsen i förvaltningsberättelsen där det framgår att bolaget kontinuerligt utvärderar emissioner som alternativ för att säkerställa bolagets finansiering. Kapitaltillförsel är nödvändig för att säkerställa den fortsatta driften de kommande tolv månaderna. Kapitaltillförseln som planeras är, som framgår av förvaltningsberättelsen, ännu ej säkerställd. Detta tyder på att det finns en väsentlig osäkerhetsfaktor som skapar betydande tvivel

Annan information än årsredovisningen

Vårt uttalande avseende årsredovisningen omfattar inte denna information och vi gör inget uttalande med bestyrkande avseende denna andra information.

I samband med vår revision av årsredovisningen är det vårt ansvar att läsa den information som identifieras ovan och överväga om informationen i väsentlig utsträckning är oförenlig med årsredovisningen. Vid denna genomgång beaktar vi även den kunskap vi i övrigt inhämtat under revisionen samt bedömer om informationen i övrigt verkar innehålla väsentliga felaktigheter.

Om vi, baserat på det arbete som har utförts avseende denna information, drar slutsatsen att den andra informationen innehåller en väsentlig felaktighet, är vi skyldiga att rapportera detta. Vi har inget att rapportera i det avseendet.

Styrelsens och verkställande direktörens ansvar

Det är styrelsen och verkställande direktören som har ansvaret för att årsredovisningen upprättas och att den ger en rättvisande bild enligt årsredovisningslagen. Styrelsen och verkställande direktören ansvarar även för den interna kontroll som de bedömer är nödvändig för att upprätta en årsredovisning som inte innehåller några väsentliga felaktigheter, vare sig dessa beror på oegentligheter eller misstag.

Vid upprättandet av årsredovisningen ansvarar styrelsen och verkställande direktören för bedömningen av bolagets förmåga att fortsätta verksamheten. De upplyser, när så är tillämpligt, om förhållanden som kan påverka förmågan att fortsätta verksamheten och att använda antagandet om fortsatt drift. Antagandet om fortsatt drift tillämpas dock inte om styrelsen och verkställande direktören avser att likvidera bolaget, upphöra med verksamheten eller inte har något realistiskt alternativ till att göra något av detta.

Revisorns ansvar

Våra mål är att uppnå en rimlig grad av säkerhet om huruvida årsredovisningen som helhet inte innehåller några väsentliga felaktigheter, vare sig dessa beror på oegentligheter eller misstag, och att lämna en revisionsberättelse som innehåller våra uttalanden. Rimlig säkerhet är en hög grad av säkerhet, men är ingen garanti för att en revision som utförs enligt ISA och god revisionssed i Sverige alltid kommer att upptäcka en väsentlig felaktighet om en sådan finns. Felaktigheter kan uppstå på grund av oegentligheter eller misstag och anses vara väsentliga om de enskilt eller tillsammans rimligen kan förväntas påverka de ekonomiska beslut som användare fattar med grund i årsredovisningen.

Som del av en revision enligt ISA använder vi professionellt omdöme och har en professionell skeptisk inställning under hela revisionen. Dessutom:

- identifierar och bedömer vi riskerna för väsentliga felaktigheter i årsredovisningen, vare sig dessa beror på oegentligheter eller misstag, utformar och utför granskningsåtgärder bland annat utifrån dessa risker och inhämtar revisionsbevis som är tillräckliga och ändamålsenliga för att utgöra en grund för våra uttalanden. Risken för att inte upptäcka en väsentlig felaktighet till följd av oegentligheter är högre än för en väsentlig felaktighet som beror på misstag, eftersom oegentligheter kan innefatta agerande i maskopi, förfalskning, avsiktliga utelämnanden, felaktig information eller åsidosättande av intern kontroll.
- skaffar vi oss en förståelse av den del av bolagets interna kontroll som har betydelse för vår revision för att utforma granskningsåtgärder som är lämpliga med hänsyn till omständigheterna, men inte för att uttala oss om effektiviteten i den interna kontrollen.
- utvärderar vi lämpligheten i de redovisningsprinciper som används och rimligheten i styrelsens och verkställande direktörens uppskattningar i redovisningen och tillhörande upplysningar.
- drar vi en slutsats om lämpligheten i att styrelsen och verkställande direktören använder antagandet om fortsatt drift vid upprättandet av årsredovisningen. Vi drar också en slutsats, med grund i de inhämtade revisionsbevisen, om huruvida det finns någon väsentlig osäkerhetsfaktor som avser sådana händelser eller förhållanden som kan leda till betydande tvivel om bolagets förmåga att fortsätta verksamheten. Om vi drar slutsatsen att det finns en väsentlig osäkerhetsfaktor, måste vi i revisionsberättelsen fästa uppmärksamheten på upplysningarna i årsredovisningen om den väsentliga osäkerhetsfaktorn eller, om sådana upplysningar är otillräckliga, modifiera uttalandet om årsredovisningen. Våra slutsatser baseras på de revisionsbevis som inhämtas fram till datumet för revisionsberättelsen. Dock kan framtida händelser eller förhållanden göra att ett bolag inte längre kan fortsätta verksamheten.
- utvärderar vi den övergripande presentationen, strukturen och innehållet i årsredovisningen, däribland upplysningarna, och om årsredovisningen återger de underliggande transaktionerna och händelserna på ett sätt som ger en rättvisande bild.

Vi måste informera styrelsen om bland annat revisionens planerade omfattning och inriktning samt tidpunkten för den. Vi måste också informera om betydelsefulla iakttagelser under revisionen, däribland de eventuella betydande brister i den interna kontrollen som vi identifierat.

RAPPORT OM ANDRA KRAV ENLIGT LAGAR OCH ANDRA FÖRFATTNINGAR

Uttalanden

Utöver vår revision av årsredovisningen har vi även utfört en revision av styrelsens och verkställande direktörens förvaltning för Medimi AB (Publ) för år 2022 samt av förslaget till dispositioner beträffande bolagets vinst eller förlust.

Vi tillstyrker att bolagsstämman behandlar förlusten enligt förslaget i förvaltningsberättelsen och beviljar styrelsens ledamöter och verkställande direktören ansvarsfrihet för räkenskapsåret.

Grund för uttalanden

Vi har utfört revisionen enligt god revisionsd i Sverige. Vårt ansvar enligt denna beskrivs närmare i avsnittet "Revisorers ansvar". Vi är oberoende i förhållande till Medimi AB (Publ) enligt god revisorsd i Sverige och har i övrigt fullgjort vårt yrkesetiska ansvar enligt dessa krav.

Vi anser att de revisionsbevis vi har inhämtat är tillräckliga och ändamålsenliga som grund för våra uttalanden.

Styrelsens och verkställande direktörens ansvar

Det är styrelsen som har ansvaret för förslaget till dispositioner beträffande bolagets vinst eller förlust. Vid förslag till utdelning innefattar detta bland annat en bedömning av om utdelningen är försvarlig med hänsyn till de krav som bolagets verksamhetsart, omfattning och risker ställer på storleken av bolagets egna kapital, konsolideringsbehov, likviditet och ställning i övrigt.

Styrelsen ansvarar för bolagets organisation och förvaltningen av bolagets angelägenheter. Detta innefattar bland annat att fortlöpande bedöma bolagets ekonomiska situation och att tillse att bolagets organisation är utformad så att bokföringen, medelsförvaltningen och bolagets ekonomiska angelägenheter i övrigt kontrolleras på ett betryggande sätt. Verkställande direktören ska sköta den löpande förvaltningen enligt styrelsens riktlinjer och anvisningar och bland annat vidta de åtgärder som är nödvändiga för att bolagets bokföring ska fullgöras i överensstämmelse med lag och för att medelsförvaltningen ska skötas på ett betryggande sätt.

Revisorns ansvar

Vårt mål beträffande revisionen av förvaltningen, och därmed vårt uttalande om ansvarsfrihet, är att inhämta revisionsbevis för att med en rimlig grad av säkerhet kunna bedöma om någon styrelseledamot eller verkställande direktören i något väsentligt avseende:

- företagit någon åtgärd eller gjort sig skyldig till någon försummelse som kan föranleda ersättningsskyldighet mot bolaget, eller
- på något annat sätt handlat i strid med aktiebolagslagen, årsredovisningslagen eller bolagsordningen.

Vårt mål beträffande revisionen av förslaget till dispositioner av bolagets vinst eller förlust, och därmed vårt uttalande om detta, är att med rimlig grad av säkerhet bedöma om förslaget är förenligt med aktiebolagslagen.

Rimlig säkerhet är en hög grad av säkerhet, men ingen garanti för att en revision som utförs enligt god revisionssed i Sverige alltid kommer att upptäcka åtgärder eller försummelser som kan föranleda ersättningsskyldighet mot bolaget, eller att ett förslag till dispositioner av bolagets vinst eller förlust inte är förenligt med aktiebolagslagen.

Som en del av en revision enligt god revisionssed i Sverige använder vi professionellt omdöme och har en professionellt skeptisk inställning under hela revisionen. Granskningen av förvaltningen och förslaget till dispositioner av bolagets vinst eller förlust grundar sig främst på revisionen av räkenskaperna. Vilka tillkommande granskningsåtgärder som utförs baseras på vår professionella bedömning med utgångspunkt i risk och väsentlighet. Det innebär att vi fokuserar granskningen på sådana åtgärder, områden och förhållanden som är väsentliga för verksamheten och där avsteg och överträdelser skulle ha särskild betydelse för bolagets situation. Vi går igenom och prövar fattade beslut, beslutsunderlag, vidtagna åtgärder och andra förhållanden som är relevanta för vårt uttalande om ansvarsfrihet. Som underlag för vårt uttalande om styrelsens förslag till dispositioner beträffande bolagets vinst eller förlust har vi granskat om förslaget är förenligt med aktiebolagslagen.

Malmö den 29 mars 2023.

Baker Tilly MLT Kommanditbolag

Berth Åke Knutsson

Auktoriserad revisor



Medimi AB

Besöks- och postadress

Ideon Science Park
Scheelevägen 17, Beta 6
223 63 Lund

Tel: +46 (0) 40-100 800
E-post: info@medimiab.com

www.medimiab.com