

# Conpharm Aktiebolag (publ)

Org.nr 556229-2820

## Årsredovisning för räkenskapsåret 2010-01-01 – 2010-12-31

Styrelsen och verkställande direktören för Conpharm Aktiebolag (publ) avger härmed följande årsredovisning.

## Förvaltningsberättelse

### Verksamheten

Conpharm etablerades 1987 som ett forsknings- och utvecklingsbolag inom läkemedelsområdet med specialisering på projekt där den aktiva substansen baserades på extrakt av växten Podophyllum. Två projekt drevs parallellt – utveckling av ett läkemedel för anogenitala vårtor (Wartec) samt ett läkemedel för reumatoid artrit (Reumacon).

Tidigt slöts ett samarbetsavtal med det schweiziska bolaget Analytecon S.A som tillverkar den aktiva substansen till Conpharms produkter.

Wartec blev ett registrerat läkemedel och de globala rättigheterna (med undantag av USA) förvärvades av det amerikanska bolaget Stiefel Inc. I USA marknadsförs produkten under namnet Podofilox av Paddock Laboratories Inc. Reumacon befinner sig fortfarande under utveckling. I november 1997 introducerades Conpharm på Aktietorget.

Sommaren 2001 togs beslutet att ändra inriktning på Conpharms verksamhet från att vara ett utvecklingsbolag av läkemedel till att förvalta de värden som finns i bolaget. Ett avtal träffades då med Meda AB, som innebär att Meda skall slutföra och finansiera utvecklingen av Reumacon för behandling av reumatoid artrit och sedan ombesörja att produkten registreras och marknadsförs i större delen av världen. Vid en ev. registrering och marknadsföring kommer Conpharm, utan några ytterligare investeringar, att få intäkter av försäljningen i form av royalty.

När avtalet med Meda gjordes var parterna av uppfattningen att det som återstod att göra innan en registreringsansökan för Reumacon kunde lämnas in till Läkemedelsverket (LMV) var en större kompletterande klinisk studie (s.k. fas-3 studie) samt en säkerhetsstudie som utförs på råttor under 2 år. Planen var att dessa två studier skulle genomföras parallellt och en registreringsansökan därmed skulle kunna vara klar ca 2005. Meda vidtog alla förberedelser för att starta den kliniska studien med utarbetande av protokoll, sluta avtal med prövningscentra mm.

LMV krävde emellertid att en 2-års toxicitetsstudie på råttor skulle genomföras innan den kliniska studien på patienter fick starta. Projektet blev därmed försenat ca 3 år. Allt arbete fokuserades nu på att genomföra denna toxicitetsstudie, där kravet är att den mängd substans som tillförs råttorna skall ge ca 20 gånger högre plasmakoncentration än den koncentration man ser hos människa. Det är ett problem att nå dessa höga koncentrationer. Reumacon är mycket svårslösligt och med låg permeabilitet i tarmen hos råttor vilket innebär att råttorna inte "tar upp" tillräcklig mängd Reumacon från magsäcken till blodbanan. Trots flera års arbete och många försök med t.ex. olika metoder

1 (20)

## Conpharm Aktiebolag (publ)

Org nr 556229-2820

att tillföra substansen till eller minska nedbrytningen i tarmen, samt med konsultationer med utomstående svensk och internationell expertis, lyckades man inte komma vidare med Reumacon i den formen som Conpharm en gång i tiden designade produkten.

Meda fick nu börja om från början och försöka hitta ett annat lösningsmedel än det lösningsmedel som Conpharm använt till Reumacon. För att förbättra lösligheten och biotillgängligheten så utvecklades ca tio nya beredningar som testades. En av dessa – den s.k. beredning B- visade sig kunna fungera. Innan man kan gå vidare med denna beredning/lösningssmedel krävs att den aktiva dosen av Reumacon reduceras, och därmed också det nya lösningsmedlet, för att inte behöva överskrida lösningsmedlets säkerhetsmarginal.

Meda har nu testat de i Reumacon ingående aktiva komponenterna i en musmodell som mäter effekten av en substans på experimentell framkallad artrit. Detta för att se vilken aktiv komponent och vilken dos som är bäst att använda. Det är försök som måste göras i ett antal steg och därför tar tid.

Ytterligare försök måste göras med denna modell under 2011 och 2012 innan man kan avgöra om beredning B kan användas i en säkerhetsstudie.

Detta innebär att projektet är kraftigt försenat.

Sedan avtalet med Meda ingicks, har verksamheten fokuserats på att begränsa Conpharms kostnader och maximera intäkterna av bolagets andra produkt: Wartec/Podofilox. Detta för att kunna balansera kostnader och intäkter i avvaktan på att Reumacon, som har en betydligt större marknadspotential än Wartec/Podofilox, lanseras. Denna målsättning kommer framgent inte att uppnås p.g.a. förseningen av Reumaconprojektet och som en följd av att intäkterna från Wartecförsäljningen kommer att upphöra under 2011.

Wartec (lösning och kräm) är utlicensierat för världen (utom USA) till Stiefel, ett amerikanskt bolag som räknades som det ledande privata företaget inom dermatologi. Wartec är lanserat på de flesta marknader i västra Europa och på många andra marknader utanför Europa. Under år 2009 förvärvades Stiefel av GlaxoSmithKline (GSK); ett av världens största läkemedelsbolag.

Conpharms samarbete med Stiefel är baserat på två avtal; ett för Europa och ett för resten av världen. Det senare avtalet löpte ut i och med utgången av 2009 och avtalet för Europa upphör under 2011. Därefter har Conpharm inga intäkter från Wartecförsäljningen.

I USA har Paddock Laboratories, Inc. rättigheten till en beredning, lösning, som lanserades i februari 2002 under namnet Podofilox. Avtalet med Paddock löper sedan 2009 på ett år i taget. I januari 2011 köptes Paddock av det amerikanska generikaföretaget Perrigo Company.

Conpharms intäkter genereras huvudsakligen (80%) av försäljning av råvara till GSK/Stiefel och Paddock samt av royalty på försäljningen av dessa produkter. Under 2010 bidrog GSK/Stiefel och Paddock med 50% vardera av dessa intäkter.

Under året har en intäkt för konsulttjänster erhållits från Meda AB.

# Conpharm Aktiebolag (publ)

Org nr 556229-2820

## Produkter

Conpharms produkter/projekt är baserade på extrakt från Podophyllum emodi, en växt som finns i områden kring Himalaya. Extrakt från denna plantas rötter har använts i bl.a. Kina under mycket lång tid för behandling av tumörer, tarminfektioner, ormbett, hudsjukdomar m.m.

### Wartec

Wartec/Podofilox är en produkt för behandling av Condylomata acuminata (ano-genitala vårtor). Två beredningar, båda för lokalt bruk, har utvecklats och lanserats; en alkoholbaserad lösning och en kräm.

Genitala vårtor orsakas av humant papilloma virus (HPV). Sjukdomen som förekommer i västra Europa hos ca 1% av befolkningen (vanligare i östra delarna av Europa, Afrika och delar av Sydamerika) smittas via sexuella kontakter. Det finns andra produkter för behandling av ano-genitala vårtor men Wartec står sig väl i denna konkurrens till följd av effektivitet, säkerhet, bekvämlighet (lätthet att applicera krämen) och kostnadseffektivitet.

1999 förvärvade det amerikanska läkemedelsföretaget Stiefel Laboratories rätten att tillverka och marknadsföra Wartec i världen (med undantag av USA). Wartec-lösning godkändes i USA 2002 och marknadsförs där under namnet Podofilox Topical Solution av Paddock Laboratories Inc.

### Reumacon

Reumacon är en produkt avsedd för behandling av reumatoid artrit (RA). RA behandlas vanligen initialt med kortikosteroider eller preparat av typen NSAID (non steroidal anti-inflammatory drugs). När sjukdomen inte får en positiv utveckling efter behandling med dessa medel, kompletterar man som regel med långtidsverkande medicinering s.k DMARD's (Disease Modifying Anti-Rheumatic Drugs) av vilka det finns flera olika typer t.ex. guld, klorokin, penicillamin, azathioprin och metotrexat. Reumacon är avsett att bli ett alternativ till dessa medel hos patienter med svår RA.

## Resultat och ställning

Intäkterna under 2010 uppgick till 1,6 (2,5) mkr. Resultatet efter avskrivningar och finansiella poster blev 189 (823) tkr.

	2006	2007	2008	2009	2010
Intäkter, mkr	2,0	2,3	2,3	2,5	1,6*
Resultat efter finansiella poster, mkr	0,2	0,8	0,8	0,8	0,2
Balansomslutning, mkr	4,9	5,7	6,6	7,3	7,5
Likvida medel inkl. kortfristiga placeringar, mkr	4,2	5,0	5,9	6,6	6,9
Soliditet (%)	94,5	94,9	94,4	96,9	96,9
Medelantal anställda	1	1	1	1	1

\* Minskningen av intäkterna 2010 beror på bortfallet av royalty och råvaruförsäljning till GSK.

# Conpharm Aktiebolag (publ)

Org nr 556229-2820

## Ägarförhållanden och aktiehandel

Conpharm AB är noterat på Aktietorget sedan 21/11 1997. Aktiekapitalet uppgick per den 31 december 2010 till 1 128 497 kronor och antalet aktier till 5 074 598 A-aktier och 6 210 372 B-aktier med ett kvotvärdet om 0,10 kronor vardera. Röstvärdet är 10 för A-aktien och 1 för B-aktien. Antalet aktieägare var vid årsskiftet ca 1 300. Under 2010 omsattes ca 0,3 miljoner A aktier och 0,7 miljoner B-aktier.

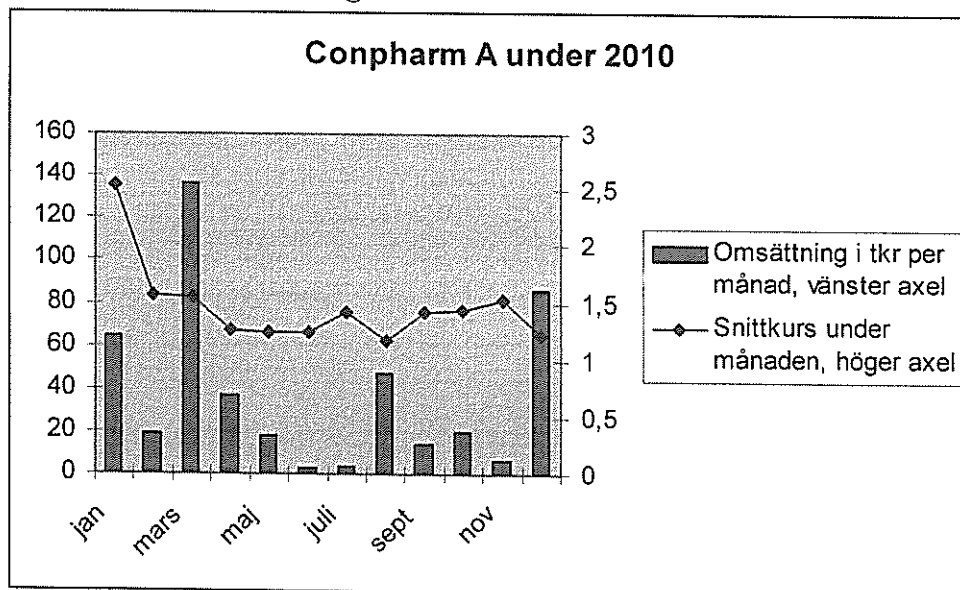
Conpharm AB har inte lämnat någon utdelning sedan bolaget bildades.

10 största ägare	Innehav %	Röster %
Stiftelsen Industrifonden	13,57	2,69
Tonicgruppen	11,11	6,86
Wermia AB	8,74	15,32
KM Adolfsson	7,10	11,02
SEB Private Bank	6,29	10,89
T Ek dödsbo	5,40	5,35
Stena Sessan Rederi AB	3,54	4,83
J Bengtsson	2,81	5,56
Fam Wallström	2,77	5,49
Nordnet Pensionsfond	2,99	2,29

## Ägarstruktur

Innehav aktier	Ägare	Innehav %	Röster %
1-500	602	1,14	1,12
501-1000	258	1,99	1,98
1001-5000	271	6,13	5,07
5001-10000	81	5,66	4,85
10001-15000	21	2,29	2,73
15001-20000	18	3,04	2,55
20001-	48	79,76	81,70

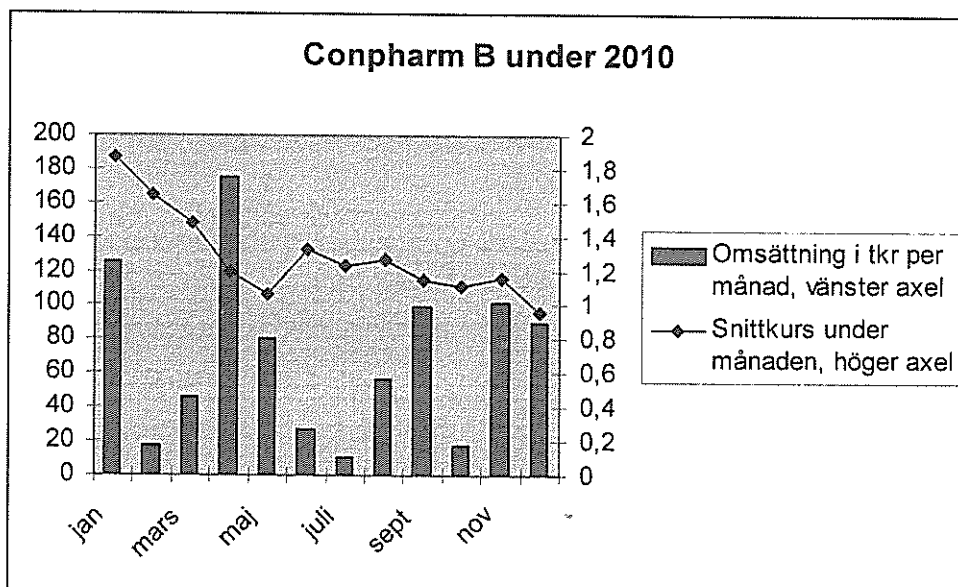
## Aktiekurs och Omsättning



*Handwritten signatures and initials:*  
E  
CB  
W  
h

# Conpharm Aktiebolag (publ)

Org nr 556229-2820



## Insynspersoners aktieinnehav

Tomas Matsson (innehav 10 000 aktier via juridisk person), Evert Wallström med familj (innehav 312 201 A-och 1 471 B-aktier), Kent Olsson med familj (innehav 294 200 A-och 960 000 B-aktier) – inga förändringar av aktieinnehavet hos insynspersonerna - Jonas Brambeck, Sten Dahlgren och Claes Handin.

## Risker och osäkerhetsfaktorer

### Marknadsrisk

Conpharms nuvarande intäkter (royalty och råvaruförsäljning) kommer successivt att minska under 2011 då kontraktet med Stiefel löper ut. Kontraktet med Paddock löper numera med ett år i taget.

### Risk beträffande Reumacon projektet

Conpharms framtida intäkter skall genereras av royalty från försäljningen av Reumacon. En förutsättning för att detta skall inträffa är att de planerade studier som skall bevisa produktens effektivitet och säkerhet kan genomföras. Risken med detta projekt, liksom för all läkemedelsutveckling i tidig fas, är hög. Vidare finns en risk med att kunna säkra framtida råvaruförsörjning.

Beträffande finansiella risker hänvisas till not 8.

## Styrelsens arbete

Conpharms styrelse bestod under verksamhetsåret av sex ledamöter. Verkställande direktören ingår i styrelsen. Conpharms styrelse har en arbetsordning för styrelsen som följer aktiebolagslagen med avseende på arbetsfördelning och rapportering. Utöver det konstituerande sammanträdet har styrelsen under året hållit fyra sammanträden.

Svensk kod för bolagsstyrning är inte tillämplig för bolagets del.

5 (20)

# Conpharm Aktiebolag (publ)

Org nr 556229-2820

## Nomineringskommitté

Vid ordinarie bolagsstämma den 8 april 2010 utsågs Jonas Brambeck, Tony Tonicton och Lennart Perlhagen (sammankallande) till nomineringskommitté.

## Förslag till vinstdisposition

Till årsstämmans förfogande står följande vinstmedel:

Balanserad vinst	3 670 186 kr
Årets vinst	<u>189 290 kr</u>
	3 859 476 kr

Styrelsen och verkställande direktören föreslår att vinstmedlen disponeras så att:

i ny räkning överförs	<u>3 859 476 kr</u>
	3 859 476 kr

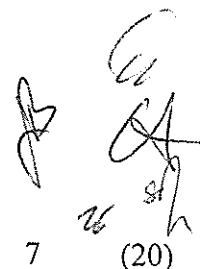
Beträffande det redovisade resultatet för räkenskapsåret och ställningen per 2010-12-31 hänvisas till efterföljande resultat- och balansräkningar, kassaflödesanalys, förändringar i eget kapital jämte noter till dessa. Alla belopp redovisas, om inte annat anges, i tusentals kronor (tkr).

# Conpharm Aktiebolag (publ)

Org nr 556229-2820

## Resultaträkning

	Not	2010	2009
Nettoomsättning	1	636	1 300
Licens- och royaltointäkter		975	1 236
Övriga rörelseintäkter		<u>2</u>	<u>0</u>
		1 613	2 536
<i>Rörelsens kostnader:</i>			
Råvaror och förnödenheter		-187	-564
Övriga externa kostnader	3	-576	-520
Personalkostnader	2	- 674	- 667
Avskrivningar och nedskrivningar av materiella och immateriella anläggningstillgångar	4	0	0
Övriga rörelse kostnader		<u>-9</u>	<u>0</u>
		-1 446	-1 751
<b>Rörelseresultat</b>		<b>167</b>	<b>785</b>
<i>Finansiella intäkter och kostnader</i>			
Ränteintäkter		22	38
Räntekostnader		<u>0</u>	<u>0</u>
		22	38
<b>Resultat före skatt</b>		<b>189</b>	<b>823</b>
Skatt på årets resultat	5	<u>0</u>	<u>0</u>
<b>Årets resultat</b>		<b><u>189</u></b>	<b><u>823</u></b>
Genomsnittligt antal aktier		11 284 970	11 284 970
Resultat per aktie, kronor		0,02	0,07

  
7 (20)

# Conpharm Aktiebolag (publ)

Org nr 556229-2820

## Balansräkning

	Not	2010-12-31	2009-12-31
<b>Tillgångar</b>			
Anläggningstillgångar	4	-	-
<b>Omsättningstillgångar</b>			
<b>Kortfristiga fordringar</b>			
Kundfordringar	8	395	400
Övriga fordringar		0	11
Förutbetalda kostnader och upplupna intäkter		<u>255</u>	<u>333</u>
		650	744
<b>Kortfristiga placeringar</b>			
Kortfristiga placeringar	6,8	<u>3 985</u>	<u>1 985</u>
		3 985	1 985
<b>Kassa och bank</b>	8	<u>2 877</u>	<u>4 589</u>
<b>Summa omsättningstillgångar</b>		<b>7 512</b>	<b>7 318</b>
<b>Summa tillgångar</b>		<b><u>7 512</u></b>	<b><u>7 318</u></b>

  
8 (20)

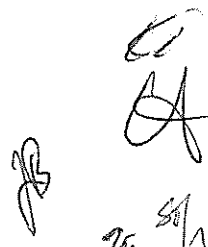


# Conpharm Aktiebolag (publ)

Org nr 556229-2820

## Balansräkning, forts

	Not	2010-12-31	2009-12-31
<b><i>Eget kapital och skulder</i></b>			
<b>Eget kapital</b>	7		
<i>Bundet eget kapital</i>			
Aktiekapital		1 129	1 129
Reservfond		<u>2 289</u>	<u>2 289</u>
		3 418	3 418
<i>Fritt eget kapital</i>			
Balanserat resultat		3 670	2 847
Årets resultat		<u>189</u>	<u>823</u>
		3 859	3 670
<b>Summa eget kapital</b>		<b>7 277</b>	<b>7 088</b>
<b>Kortfristiga skulder</b>			
Leverantörsskulder	8	14	39
Övriga skulder		36	36
Upplupna kostnader och förutbetalda intäkter		<u>185</u>	<u>155</u>
<b>Summa kortfristiga skulder</b>		<b>235</b>	<b>230</b>
<b>Summa eget kapital och skulder</b>		<b><u>7 512</u></b>	<b><u>7 318</u></b>
<b>Ställda säkerheter</b>		<b>Inga</b>	<b>Inga</b>
<b>Ansvarsförbindelser</b>		<b>Inga</b>	<b>Inga</b>



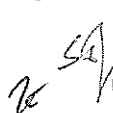
  
9  
(20)

# Conpharm Aktiebolag (publ)

Org nr 556229-2820

## Kassaflödesanalys

	2010	2009
<b>Den löpande verksamheten</b>		
Resultat efter finansiella poster	<u>189</u>	<u>823</u>
<b>Kassaflöde från den löpande verksamheten före förändringar av rörelsekapital</b>	<b>189</b>	<b>823</b>
<b>Kassaflöde från förändringar i rörelsekapital</b>		
Minskning av varulager	0	163
Förändring av kortfristiga placeringar	-2 000	-1 985
Förändring av fordringar	94	-137
Förändring av skulder	<u>4</u>	<u>-142</u>
<b>Kassaflöde från den löpande verksamheten</b>	<b>-1 712</b>	<b>-1 278</b>
<b>Investeringsverksamheten</b>		
<b>Kassaflöde från investeringsverksamheten</b>	<b>0</b>	<b>0</b>
<b>Finansieringsverksamheten</b>		
<b>Kassaflöde från finansieringsverksamheten</b>	<b>0</b>	<b>0</b>
Årets kassaflöde	-1 712	-1 278
Likvida medel vid årets början	<u>4 589</u>	<u>5 867</u>
<b>Likvida medel vid årets slut</b>	<b>2 877</b>	<b>4 589</b>




  
  
  
10 (20)

# Conpharm Aktiebolag (publ)

Org nr 556229-2820

## Förändringar i eget kapital

	Aktie- kapital	Reserv- fond	Fritt eget kapital	Summa eget kapital
<b>Eget kapital 31 december 2008</b>	<b>1 129</b>	<b>2 289</b>	<b>2 847</b>	<b>6 265</b>
Årets resultat	-	-	823	823
<b>Eget kapital 31 december 2009</b>	<b>1 129</b>	<b>2 289</b>	<b>3 670</b>	<b>7 088</b>
Årets resultat	-	-	189	189
<b>Eget kapital 31 december 2010</b>	<b>1 129</b>	<b>2 289</b>	<b>3 859</b>	<b>7 277</b>

# Conpharm Aktiebolag (publ)

Org nr 556229-2820

## Redovisnings- och värderingsprinciper

### *Information om bolaget och årsredovisningen*

Conpharm Aktiebolag, Org.nr 556229-2820, är ett svenskt publikt aktiebolag med säte i Uppsala. Bolagets adress är Uppsala Science Park, 751 83 Uppsala.

Conpharms årsredovisning för verksamhetsåret 2010 är undertecknad av styrelsen och verkställande direktören den 28 februari 2011. De i årsredovisningen ingående resultat- och balansräkningarna för bolaget skall fastställas på årsstämman som hålls den 8 april 2011.

### *Allmänt*

Årsredovisningen har upprättats enligt årsredovisningslagen och RFR 2.3 "Redovisning för juridiska personer" från Rådet för finansiell rapportering.

Redovisningsprinciperna är oförändrade sedan föregående år.

Redovisningen baseras på anskaffningsvärden.

### *Nya redovisningsprinciper*

Nya, ännu ej tillämpade redovisningsprinciper och standarder, bedöms inte få någon väsentlig påverkan på Conpharm.

### *Intäkter*

Intäkter redovisas i den omfattning det är sannolikt att de ekonomiska fördelarna kommer att tillgodogöras bolaget och intäkterna kan beräknas på ett tillförlitligt sätt.

Nettoomsättningen omfattar försäljning av läkemedel/råvara.

Licens- och royaltyintäkter baseras på avtal med läkemedelsföretag till vilka Wartec/Podofilox utlicensierats.

### *Skatter*

Redovisade inkomstskatter i resultaträkningen innefattar skatt som skall betalas eller erhållas avseende aktuellt år, justeringar avseende tidigare års aktuella skatt samt förändringar i uppskjuten skatt.

### *Fordringar*

Fordringar upptas till det lägsta av nominellt värde och det belopp varmed de beräknas inflyta.

### *Fordringar och skulder i utländsk valuta*

Fordringar och skulder i utländsk valuta har omräknats till balansdagens kurs. Kursvinster och kursförluster på rörelsens fordringar och skulder tillförs rörelseresultatet. Vinster och förluster på finansiella fordringar och skulder redovisas som finansiella poster.



12



(20)

# Conpharm Aktiebolag (publ)

Org nr 556229-2820

## *Anläggningstillgångar*

Anläggningstillgångar värderas till anskaffningsvärde med avdrag för ackumulerade avskrivningar.

## *Finansiella instrument*

### *Finansiella tillgångar*

De finansiella tillgångar som finns och nyttjas i bolaget är kortfristiga placeringar, likvida medel och kundfordringar.

### *Finansiella skulder*

De finansiella skulder som finns och nyttjas i bolaget är leverantörsskulder. Leverantörsskulder har kort förväntad löptid och värderas utan diskontering till nominellt belopp.

## Noter

### Not 1 Nettoomsättningens fördelning / Segmentinformation

Nettoomsättningen fördelar sig på geografiska marknader enligt följande:

	2010	2009
Europa	492	950
Nordamerika	<u>144</u>	<u>350</u>
<b>Summa</b>	<b>636</b>	<b>1 300</b>

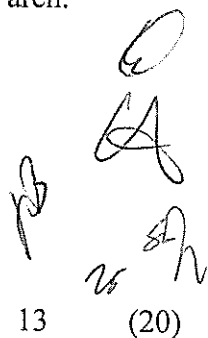
Licens- och royaltyintäkter fördelar sig på geografiska marknader enligt följande:

	2010	2009
Europa	630	819
Nordamerika	<u>345</u>	<u>417</u>
<b>Summa</b>	<b>975</b>	<b>1 236</b>

### Segmentinformation

Bolagets verksamhet bedrivs i Europa och Nordamerika och utgör indelningsgrund för segmentinformationen.

Nedanstående sammanställningar visar intäkter och resultat samt tillgångar och skulder för geografiska områden för åren 2010 och 2009. Inga investeringar har gjorts under åren.

Handwritten initials and signatures, including a large 'A' and 'SH'.

# Conpharm Aktiebolag (publ)

Org nr 556229-2820

År 2010

	Europa	Nordamerika	2010
	Tkr	Tkr	Summa
			Tkr
<b>Intäkter</b>			
Försäljning till externa kunder	492	144	636
Licens- och royaltyintäkter	630	345	975
<b>Summa intäkter</b>	<b>1 122</b>	<b>489</b>	<b>1 611</b>

## Resultat

Resultat per geografiskt område	1 063	361	1 424
Ofördelade kostnader			-1 257
<b>Rörelseresultat</b>			<b>167</b>
Ränteintäkter			22
Räntekostnader			0
<b>Årets nettoresultat</b>			<b>189</b>

## Övriga upplysningar

Tillgångar	424	226	650
Ofördelade tillgångar			6 862
<b>Summa tillgångar</b>			<b>7 512</b>

Skulder	-	-	-
Ofördelade skulder			235
<b>Summa skulder</b>			<b>235</b>

År 2009

	Europa	Nordamerika	2009
	Tkr	Tkr	Summa
			Tkr
<b>Intäkter</b>			
Försäljning till externa kunder	950	350	1 300
Licens- och royaltyintäkter	819	417	1 236
<b>Summa intäkter</b>	<b>1 769</b>	<b>767</b>	<b>2 536</b>

## Resultat

Resultat per geografiskt område	1 481	491	1 972
Ofördelade kostnader			-1 187
<b>Rörelseresultat</b>			<b>785</b>
Ränteintäkter			38
Räntekostnader			0
<b>Årets nettoresultat</b>			<b>823</b>

14 (20)

# Conpharm Aktiebolag (publ)

Org nr 556229-2820

## Övriga upplysningar

Tillgångar	594	150	744
Ofördelade tillgångar			6 574
<b>Summa tillgångar</b>			<b>7 318</b>
Skulder	-	-	-
Ofördelade skulder			230
<b>Summa skulder</b>			<b>230</b>

## Not 2 Medelantalet anställda

	2010		2009	
	Antal Anställda	Varav män	Antal anställda	Varav män
<b>Bolaget totalt</b>	<b>1</b>	<b>1</b>	<b>1</b>	<b>1</b>

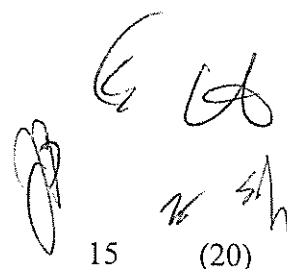
## Löner, sociala kostnader och avgångsvederlag

	2010	2009
Löner och andra ersättningar		
Styrelse och VD	735	705
Övriga anställda	<u>0</u>	<u>0</u>
<b>Summa</b>	<b>735</b>	<b>705</b>
Sociala kostnader	67	49
varav pensionskostnader		
Styrelse och VD	0	0
Övriga anställda	0	0

Till verkställande direktören har under året utgått lön och ersättningar med 600 (600) tkr. Några pensionskostnader eller pensionsförpliktelser för VD och styrelse finns ej. Några pensionsåtaganden mot tidigare anställda föreligger ej.

Vid ordinarie bolagsstämma 2010 beslutades att till styrelsen skall arvode utgå med 150 tkr (105 tkr) varav 60 tkr (60 tkr) enligt styrelsens beslut tillfaller ordföranden.

Lönen till VD fastställs genom styrelsebeslut. Ingen del av lönen är rörlig.

  
15 (20)

# Conpharm Aktiebolag (publ)

Org nr 556229-2820

<b>Könsfördelning i styrelse och företagsledning</b>	<b>2010</b>	<b>2009</b>
<i>Styrelsen</i>		
Män	6	4
Kvinnor	0	0
<i>Företagsledningen</i>		
Män	1	1
Kvinnor	0	0

## Not 3 Ersättning till revisor

Till bolagets revisor och revisionsföretag har ersättning utgått med:

	<b>2010</b>	<b>2009</b>
Ernst & Young AB		
Ersättning för revision och annan granskning enligt aktiebolagslagen	54	54
Skatterådgivning	27	0
Övriga tjänster	<u>0</u>	<u>0</u>
<b>Totalt</b>	<b>81</b>	<b>54</b>

## Not 4 Immateriella anläggningstillgångar

<b>Utvecklingskostnader</b>	<b>2010</b>	<b>2009</b>
Ingående anskaffningsvärde	<u>21 338</u>	<u>21 338</u>
<b>Utgående ackumulerade anskaffningsvärden</b>	<b>21 338</b>	<b>21 338</b>
Ingående avskrivningar	-19 991	-19 991
Årets avskrivningar	=	=
<b>Utgående ackumulerade avskrivningar</b>	<b>-19 991</b>	<b>-19 991</b>
Ingående nedskrivningar	-1 347	-1 347
Årets nedskrivningar	=	=
<b>Utgående ackumulerade nedskrivningar</b>	<b>-1 347</b>	<b>-1 347</b>
<b>Utgående planenligt restvärde</b>	<b><u>0</u></b>	<b><u>0</u></b>

Till och med 1987 aktiverade utvecklingskostnader har i och med räkenskapsåret 2001 avskrivits i sin helhet. Övriga utvecklingskostnader har fortlöpande belastat resultatet. Under 2001 anskaffades dokumentation från Analytecon SA till en kostnad av 1.796 tkr. Denna dokumentation kommer att ligga till grund för del av den kommande registreringsfilen för Reumacon. Avskrivning har skett med 10% per år – dock att tillgången 2003 nedskrivits till noll.

Bolaget har inga forsknings- och utvecklingskostnader för 2010 och 2009.



# Conpharm Aktiebolag (publ)

Org nr 556229-2820

<b>Marknadsrättigheter och patent</b>	<b>2010</b>	<b>2009</b>
Ingående anskaffningsvärde	<u>1 675</u>	<u>1 675</u>
<b>Utgående ackumulerade anskaffningsvärden</b>	<b>1 675</b>	<b>1 675</b>
Ingående avskrivningar	-1 089	-1 089
Årets avskrivningar	=	=
<b>Utgående ackumulerade avskrivningar</b>	<b>- 1 089</b>	<b>-1 089</b>
Ingående nedskrivningar	-586	-586
Årets nedskrivningar	=	=
<b>Utgående ackumulerade nedskrivningar</b>	<b>-586</b>	<b>- 586</b>
<b>Utgående planenligt restvärde</b>	<u><b>0</b></u>	<u><b>0</b></u>

Avskrivning enligt plan har skett med 10% per år – dock att tillgången 2003 nedskrivits till noll.

## Not 5 Skatt på årets resultat

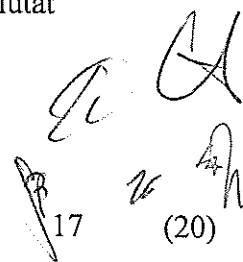
	<b>2010</b>	<b>2009</b>
Aktuell skattekostnad på årets resultat	<u>0</u>	<u>0</u>
<b>Redovisad skattekostnad</b>	<u><b>0</b></u>	<u><b>0</b></u>

Skillnaden mellan bolagets skattekostnad och skattekostnad baserad på gällande skattesats består av följande komponenter:

	<b>2010</b>	<b>2009</b>
Redovisat resultat före skatt	189	823
Skatt enligt gällande skattesats	50	231
Skattereduktion på grund av utnyttjat skattemässigt underskott	<u>-50</u>	<u>-231</u>
<b>Redovisad skattekostnad</b>	<u><b>0</b></u>	<u><b>0</b></u>

Den gällande skattesatsen i bolaget är 26,3 % (28 %).

Conpharm har, med beaktande av årets vinst, skattemässiga sammanlagda underskott om 75,7 mkr. De skattemässiga underskotten kan utnyttjas under obegränsad tid. Under vissa förutsättningar skall redovisning ske av uppskjuten skattefordran hänförlig till dessa underskottsavdrag. Med hänsyn till den nuvarande situationen har styrelsen beslutat att för närvarande inte redovisa någon skattefordran.



17 (20)

# Conpharm Aktiebolag (publ)

Org nr 556229-2820

## Not 6 Kortfristiga placeringar

	Bokfört värde	Marknads- värde
Företagscertifikat	3 985	3 991

## Not 7 Aktiekapital och utdelning

Aktierna fördelas enligt följande:

5 074 598	A-aktier (Röstvärde 10)
<u>6 210 372</u>	B-aktier (Röstvärde 1)
<u>11 284 970</u>	

Aktiekapitalet uppgår till 1 128 497 kronor.

Ingen utdelning föreslås.

## Not 8 Finansiella instrument

### *Finansiella tillgångar*

De finansiella tillgångar som finns och nyttjas i bolaget är kortfristiga placeringar, likvida medel och kundfordringar.

### *Kortfristiga placeringar*

Bolaget har en kortfristig placering i två företagscertifikat per 2010-12-31. Förfallodagarna är 2011-02-07 resp. 2011-02-15.

### *Likvida medel*

De likvida medlen är placerade på bankkonton till sedvanliga räntevillkor. Per 2010-12-31 uppgick likvida medel till 2 877 tkr. Bokfört värde överensstämmer med verkligt värde.

### *Kundfordringar*

Bolagets kundfordringar består av fordringar i SEK och USD. Betalningsvillkoren för kundfordringarna är 25-60 dagar. Per 2010-12-31 fanns 395 tkr i obetalda kundfordringar.

### *Finansiella skulder*

De finansiella skulder som finns och nyttjas i bolaget är leverantörsskulder. Beloppet som anges nedan under Leverantörsskulder motsvarar det bokförda värdet i bolaget. Det bokförda värdet överensstämmer med det verkliga värdet på skulden.

### *Leverantörsskulder*

Bolagets leverantörsskulder består av skulder i SEK. Betalningsvillkoren för leverantörsskuldena är 30 dagar. Per 2010-12-31 uppgick leverantörsskuldena till 14 tkr.

*E GA*  
*18* *20*  
*18* *(20)*

# Conpharm Aktiebolag (publ)

Org nr 556229-2820

## CONPHARMS STYRELSE 2010/2011

### **TOMAS MATSSON f.1940**

Styrelseordförande. Advokat.

Styrelseordförande Olle Olsson Holding AB, Miris Holding AB m fl, styrelseledamot SBC Sveriges Bostadsrättscentrum AB m fl.

### **STEN DAHLGREN f.1937**

Styrelsemedlem. Civilekonom.

Tidigare Vice President Marketing Europe and Middle East inom SAS och marknadsföring inom läkemedelsindustrin.

### **CLAES HANDIN f.1942**

Styrelsemedlem. VD Conpharm.

Tidigare VD Smith Kline Beecham Nordic/Baltic och ordförande i Läkemedelsindustri-föreningen.

### **JONAS BRAMBECK f.1958**

Styrelsemedlem. Tekn.dr. Investeringsansvarig Industrifonden.

Tidigare bred erfarenhet inom forskning, marknadsföring och försäljning inom Life Science; styrelseerfarenhet från ett tjugotal företag.

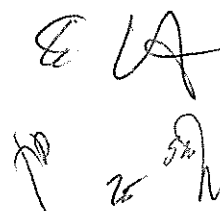
### **EVERT WALLSTRÖM f.1940**

Styrelsemedlem. Styrelseordf. i SDC Swedencare AB. Tidigare VD och styrelsemedlem Conpharm AB, VD Astra Chemicals Benelux BV, VD Astra-Syntex AB, Handelssekreterare Haag

### **KENT OLSSON f.1947**

Styrelsemedlem, Affärsman

VD och ägare KA Kött AB, styrelseledamot samt delägare Teligent Telecom AB

  
20 (20)

# Conpharm Aktiebolag (publ)

Org nr 556229-2820

## *Finansiella risker*

De finansiella riskerna kan delas in i kreditrisk, likviditetsrisk och marknadsrisk. Marknadsrisken utgörs för Conpharms del i sin tur främst av valutarisk och ränterisk.

## *Kreditrisk*

För Conpharm är kreditrisken per den 2010-12-31 av begränsad omfattning. Conpharms kunder bedöms utgöra av kreditvärdiga motparter.

## *Likviditetsrisk*

Conpharm har per den 2010-12-31 en god likviditet och likviditetsprognoser upprättas löpande.


## *Valutarisk*

Bolagets försäljning sker delvis i utländsk valuta. Några valutasäkringar görs ej. Förändringar i valutakurser har små effekter på såväl resultatet som på eget kapital.

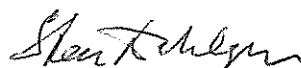
## *Ränterisk*

Conpharm eftersträvar en placering av tillgängliga likvida medel på ett sådant sätt att risken begränsas genom kort bindningstider.

Uppsala den 28 februari 2011

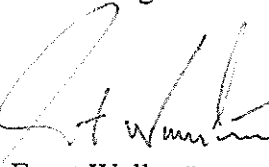
  
Tomas Matsson  
Styrelsens ordförande

  
Jonas Brambeck

  
Sten Dahlgren

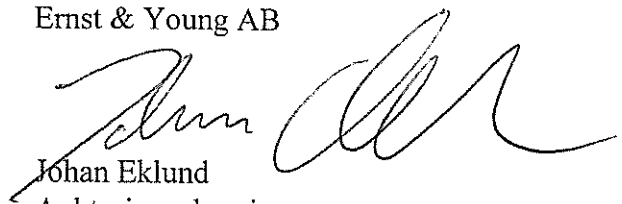
  
Claes Handin  
Verkställande direktör

  
Kent Olsson

  
Evert Wallström

Vår revisionsberättelse har lämnats den 28 februari 2011.

Ernst & Young AB

  
Johan Eklund  
Auktoriserad revisor

  
26/2

## Revisionsberättelse

---

### Till årsstämman i Conpharm Aktiebolag (publ)

Org.nr 556229-2820

---

Vi har granskat årsredovisningen och bokföringen samt styrelsens och verkställande direktörens förvaltning i Conpharm Aktiebolag (publ) för räkenskapsåret 1 januari 2010 -- 31 december 2010. Det är styrelsen och verkställande direktören som har ansvaret för räkenskapshandlingarna och förvaltningen och för att årsredovisningslagen tillämpas vid upprättandet av årsredovisningen. Vårt ansvar är att uttala oss om årsredovisningen och förvaltningen på grundval av vår revision.

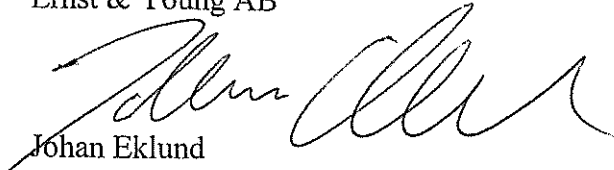
Revisionen har utförts i enlighet med god revisions sed i Sverige. Det innebär att vi planerat och genomfört revisionen för att med hög men inte absolut säkerhet försäkra oss om att årsredovisningen inte innehåller väsentliga felaktigheter. En revision innefattar att granska ett urval av underlagen för belopp och annan information i räkenskapshandlingarna. I en revision ingår också att pröva redovisningsprinciperna och styrelsens och verkställande direktörens tillämpning av dem samt att bedöma de betydelsefulla uppskattningar som styrelsen och verkställande direktören gjort när de upprättat årsredovisningen samt att utvärdera den samlade informationen i årsredovisningen. Som underlag för vårt uttalande om ansvarsfrihet har vi granskat väsentliga beslut, åtgärder och förhållanden i bolaget för att kunna bedöma om någon styrelseledamot eller verkställande direktören är ersättningsskyldig mot bolaget. Vi har även granskat om någon styrelseledamot eller verkställande direktören på annat sätt har handlat i strid med aktiebolagslagen, årsredovisningslagen eller bolagsordningen. Vi anser att vår revision ger oss rimlig grund för våra uttalanden nedan.

Årsredovisningen har upprättats i enlighet med årsredovisningslagen och ger en rättvisande bild av bolagets resultat och ställning i enlighet med god redovisnings sed i Sverige. Förvaltningsberättelsen är förenlig med årsredovisningens övriga delar.

Vi tillstyrker att årsstämman fastställer resultaträkningen och balansräkningen, disponerar vinsten enligt förslaget i förvaltningsberättelsen och beviljar styrelsens ledamöter och verkställande direktören ansvarsfrihet för räkenskapsåret.

Uppsala den 28 februari 2011

Ernst & Young AB

  
Johan Eklund  
Auktoriserad revisor

