

BOKSLUTSKOMMUNIKÉ FÖR

SENSODETECT

DETECTING MENTAL ILLNESS WITH CUTTING-EDGE TECHNOLOGY

SensoDetect Aktiebolag (publ) 556682-7464



JANUARI - DECEMBER
2023

Bolagsstämman beslutade att disponera bolagets
resultat i enlighet med styrelsens förslag.

INNEHÅLL

VD HAR ORDET	2
SENSODETECT AB	3
BAKGRUND	3
FÖRETAGET	3
VISION	3
MÅLSÄTTNING	3
AFFÄRSMODELL	4
SENSODETECTS PLATTFORM BERA	4
METODEN	5
UTFÖRANDE	5
SENSODETECT DIAGNOSIS	5
SENSODETECT MEDICATION	5
SENSODETECT HEALTH	5
FÖRDELAR MED SENSODETECTS ERBJUDANDE	6
FÖRVALTNINGSBERÄTTELSE	7
ALLMÄNT OM VERKSAMHETEN	7
MÅLSÄTTNINGAR	7
AKTIEN	7
ÄGARFÖRTECKNING	8
FINANSIELL ÖVERSIKT	8
VÄSENTLIGA HÄNDELSER 2023	9
RISKER OCH OSÄKERHETSFAKTORER	10
FINANSIELLT SAMMANDRAG	11
BOLAGETS FÖRÄNDRING AV EGET KAPITAL	12
RESULTATRÄKNING	13
BALANSRÄKNING	14
BOLAGETS KASSAFLÖDE	15
NOTER TILL DE FINANSIELLA RAPPORTERNA	16
ÅRSREDOVISNINGENS UNDERTECKNANDE	23

INFORMATION

Firmanamn	SensoDetect Aktiebolag (publ)
Oranisationsnummer	556682-7464
Juridisk form	Publikt aktiebolag
Säte	Malmö
Adress	Arenagatan 31, 215 32 Malmö
Telefon	+46 (0)46 15 79 04
Hemsida	www.sensodetect.com

Definition

Med "Bolaget" eller "SensoDetect" avses SensoDetect Aktiebolag (publ) med organisationsnummer 556682–7464. Uppgifter inom parentes avser föregående period.

Revisorn har granskat den Årsredovisning som presenteras i detta dokument.

VD HAR ORDET

SensoDetect erbjuder idag ett världsunikt test innefattandes tre områden; SensoDetect Medication, SensoDetect Diagnostics och SensoDetect Health, vid samma tillfälle med samma teknik. Testet, som kan utföras på under 15 minuter, har gjort att vi under 2023 haft ett mycket större intresse globalt för våra tjänster. Kombinationen hörseltest (SensoDetect Health) och Autismtest (SensoDetect Diagnostics) öppnade vägen för en bred lansering i Mellanöstern, flexibiliteten inom alla våra områden möjliggjorde två separata diskussioner om joint venture i Kina och vår publicerade studie inom medicinering av ADHD (SensoDetect Medication) har gjort att läkemedelsindustrin har fått upp ögonen för SensoDetects tjänster inom forskning och utveckling. SensoDetect är nu redo att uppfylla sin stora potential. Vi har en solid forskningsbakgrund, en bred, flexibel och expanderbar teknisk plattform och en hög kostnadskontroll. Den kommersiella fasen är i full gång och vi fortsätter att ta positioner i marknaden. Snart är SensoDetect inte bara en naturlig del av den moderna psykiatri och den starkt växande globala trenden hälsa utan även inom forskning och utveckling av läkemedel.

Kina

I vårt samarbete med vår kinesiska distributör Encheng har vi fortsatt arbetet med att få en godkänd produkt i Kina. En godkänd produkt i Kina är av stor vikt då det innebär att vi erhåller en garanterad månatlig intäkt redan år 1 på minst 400 000 sek. Det skulle överträffa vår nuvarande kostnadsbas och innebära starten av ett 15 års långt kontrakt med ett lägsta värde på 126 miljoner sek. Vårt uppskattade marknadsvärde i Kina på närmare 9 miljarder sek för SensoDetect Diagnostics och en bred och flexibel teknisk plattform med stora möjligheter för nya kundgrupper inom SensoDetect Medication och SensoDetect Health ledde även till 2 separata diskussioner om Joint Venture (JV) i Kina. Samtal som under 2024 kommer att leda till uppbackning av framstående läkare och nya investerare för en riktad marknadsföring av våra tjänster i Kina.

MENA

I MENA-regionen (Mellanöstern och Nordafrika) bar våra fördjupade dialoger med det mest betydelsefulla sjukhuset i Saudi Arabien frukt. Vår studie på Princess Noura University Hospital i Riyadh, Saudiarabien blev godkänd och vi har nu en gemensam plan med vår distributör med målet att etablera ett samarbete som bör leda till upp mot 2 miljoner mätningar per år redan 2025 – 2026 för MENA regionen. För nyckelmarknaden Saudiarabien är de sista pusselbitarna snart är på plats och försäljningen kommer att ta fart under våren med fokus på SensoDetect Health och Diagnostics. Om vi bortser från den enorma potential som kombinationen av hörsel- och autismtest kan ge i regionen och bara ser till SensoDetect Diagnostics, ser vi en marknadspotential på 2,2 miljarder sek.

Övriga marknader

Även om vi under året fokuserat på SensoDetect Diagnostics, SensoDetect Medication, SensoDetect Health i Kina och MENA fortsätter vårt samarbete med våra distributörer i Bolivia. Inom Europa finns ett fortsatt intresse men det är framför allt Nord Amerika som vi kommer att sikta mot under 2025-2026.

Malmö i februari 2024

PA Hedin

Verkställande direktör,
SensoDetect Aktiebolag (publ)



Bakgrund

Nästan 1 miljard människor lider av psykisk ohälsa, inklusive ADHD, med negativa konsekvenser som missbruk, tidig dödlighet, arbetslöshet och stigmatisering. Covid-19 har påverkat tillgången till mentalvård i 93% av världens länder samtidigt som efterfrågan ökar. Hörseln är avgörande för barns utveckling, och odiagnostiserade hörselnedsättningar leder till socialt utanförskap, försämrad språkutveckling och nedsatt inlärningsförmåga. Över 1,5 miljarder människor lever med hörselnedsättning, vilket kostar samhället uppskattningsvis 980 miljarder USD årligen. Marknaden för neonatala hörselscreeningsapparater växer på grund av ökningen av hörselnedsättningar hos nyfödda och ökad medvetenhet om behovet av nyföddvård.

Företaget

SensoDetect AB är ett Med Tech AI-företag noterat på Spotlight stock market. Företaget erbjuder produkter för diagnostik, medicinering och hälsa inom ADHD, schizofreni, autismutredningar, läkemedelseffektmätning och hörselscreening, vilket minskar den ekonomiska påverkan på hälso- och sjukvården och ger snabbare och säkrare resultat för patienter och anhöriga. SensoDetects vision är att utveckla lösningar för att förbättra livet för människor som lider av psykisk ohälsa.

SensoDetects målsättning är att erbjuda ett objektiva, kostnads- och tidseffektiva stöd till både privat och offentlig vård. Med hjälp av vår teknik vill vi vara en naturlig och integrerad del av den hörsel, diagnostik- och medicineringsprocess som finns etablerad inom psykisk ohälsa idag.

Vision

SensoDetects vision är att utveckla lösningar för att förbättra livet för människor som lider av psykisk ohälsa.

Målsättning

SensoDetects målsättning är att erbjuda ett objektiva, kostnads- och tidseffektiva stöd till både privat och offentlig vård. Med hjälp av vår teknik vill vi vara en naturlig och integrerad del av den hörsel, diagnostik- och medicineringsprocess som finns etablerad inom psykisk ohälsa idag.



Affärsmodell

SensoDetect AB genererar intäkter genom sin affärsmodell baserad på SaaS (Software as a Service), där prissättningen varierar beroende på indikation, avtalstid och antal mätningar. Bolaget har ett datahanteringssystem som hanterar stora datamängder och möjliggör autonom användning av deras produkt för nationella och internationella kunder. Fokus ligger främst på diagnostisering av ADHD, ASD och schizofreni, samt hörselscreening av barn genom sina produkter SensoDetect Medication och SensoDetect Health. Försäljning sker direkt och genom distributörer både i Sverige och internationellt, och bolaget driver även en "proof of concept" mät klinik i Malmö.

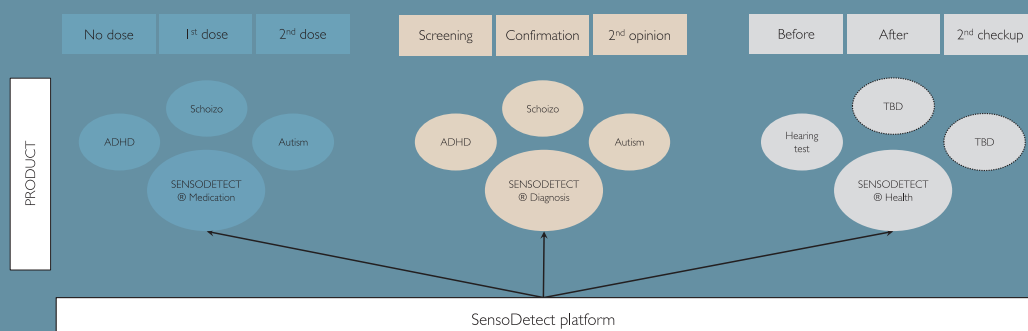
SensoDetects plattform BERA

SensoDetect BERA, Brainstem Evoked Response Audiometri, visar hjärnstammens hantering av akustiska stimuli med mycket stor precision. Plattformen består av ett mätinstrument, en analysmjukvara samt en Cloud mjukvara. BERA är icke-invasiv, säker och kräver ingen patientaktivitet. Samtliga mätningar oavsett produktområde utgår från samma metod vilka alla utförs av en SensoDetect utbildad sjukvårdspersonal. Alla test är objektiva och kan med fördel även utföras på sovande patienter.

SensoDetects plattform erbjuder tre olika produktområden

- **SensoDetect Diagnostics:** stöd till läkare vid diagnosticering och validering av ADHD, schizofreni och autism. Testet, som tar 14 minuter, ges vid 3 olika delar av vårdflödet, screening, validering och 2:nd opinion.
- **SensoDetect Medical:** mätning av ett läkemedels påverkan på centrala nervsystemet. Testet tar 5–15 minuter beroende på läkemedel.
- **SensoDetect Health:** mätningar inom hälsa, för närvarande hörseltest baserat på ABR-teknik men fler områden är under utveckling.

Under samtliga delar görs även kliniska studier samt forskningsprojekt internt men även tillsammans med samarbetspartners.



Metoden

SensoDetect BERA är icke-invasiv, säker och kräver ingen patientaktivitet. Samtliga mätningar oavsett produktområde utgår från samma metod vilka alla utförs av en SensoDetect utbildad sjukvårdspersonal. Alla test är objektiva och kan med fördel även utföras på sovande patienter.

Utförande

Patienten sitter avslappnat i ett mörkt och tyst rum medan hen lyssnar på fyra olika klickljud, via ett par hörlurar. Hjärnstammens aktivitet registreras sedan genom fem elektroder placerade i pannan, bakom öronen och på höger arm. När testet är genomfört skickas all patienttestdata till SensoDetect för analys och patientens framkallade vågformsrespons översätts till ett audiogram med kurvor, kallat Auditory Brainstem Response (ABR).



SensoDetect Diagnosis

Vid användande av SensoDetect Diagnosis, jämförs varje ABR-kurva med en referensgrupp bestående av en population som inte är diagnostiserade samt med olika grupper som är diagnostiserade med ADHD, autism eller schizofreni. Eventuella avvikelser i ABR-kurvan kan sedan relateras till var och en av de olika diagnoserna. Den faktiska mätningen tar ca 14 minuter med hjälp av SensoDetects patenterade lösning.

SensoDetect Medication

Vid användande av SensoDetect Medication, jämförs patientens ABR kurvor före medicinering och vid ett antal tillfällen efter medicinering. Detta för att se medicinens påverkan samt kunna justera för att säkerställa rätt dosering. Den faktiska mätningen tar mellan 5-10 minuter med hjälp av SensoDetects patenterade lösning.

SensoDetect Health

Vid användande av SensoDetect Health – Hearing test, spelas ljud upp med olika intensitet för att se om patienten har nedsatt hörsel. Den faktiska mätningen är ett enkelt förfarande men mättiden varierar beroende på om patienten har en hörselnedsättning eller ej.

FÖRDELAR MED SENSODETECTS ERBJUDANDE



100% objektivt kliniskt bevisat resultat

- Snabbt, säkert och kliniskt bevisade test för diagnosticering, medicinering och hörsel.
- Objektiv undersökning av det organ som behandlas.
- Kan användas i hela det kliniska flödet (se bild 1) för att prioritera, utvärdera, bekräfta, justera och följa upp.

Ökar effektiviteten och minskar kostnaderna inom vården

- Objektivt diagnostiskt stöd som hjälper vårdpersonal att sätta korrekt diagnos.
- Minskar tiden för vårdpersonalens diagnos och därigenom kostnaden för vården samt samhället.
- Minskar kostnaden för att hitta korrekt behandling.
- Minskar de direkta kostnaderna för sjukhusvistelse.

Minska de indirekta kostnaderna för psykisk ohälsa för samhället

- Minskad sjukfrånvaro.
- Snabbt besked minskar oro för patienten och dess anhöriga.
- Förbättrar produktiviteten

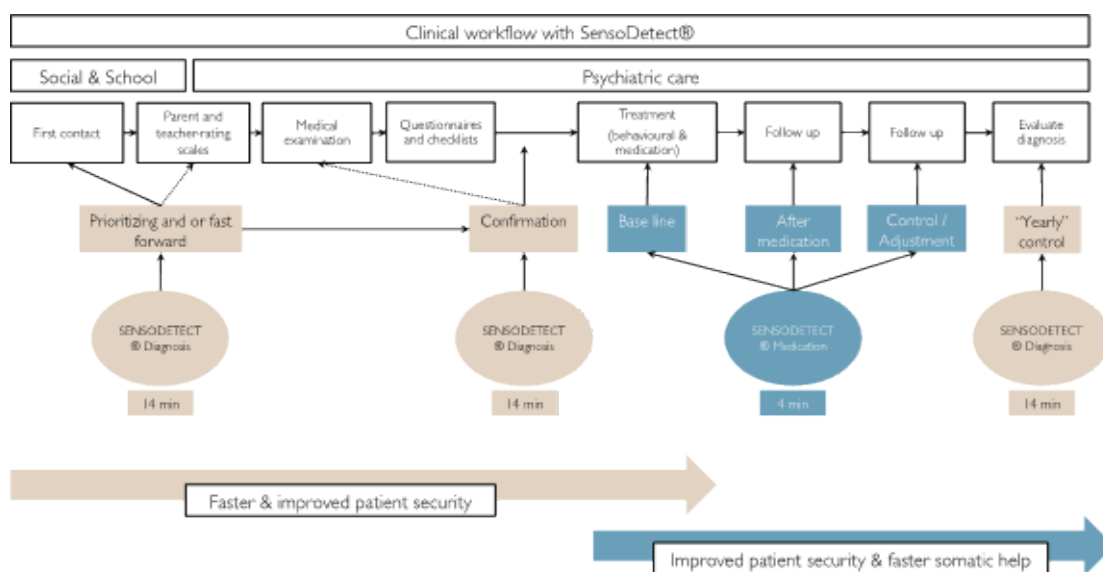


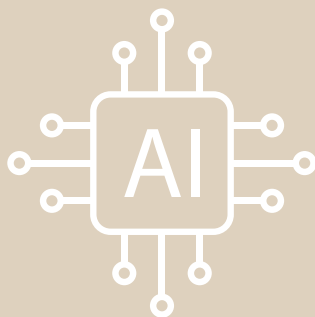
Bild 1. SensoDetects metod och dess fördelar i det kliniska flödet.

FÖRVALTNINGSBERÄTTELSE

Styrelse och verkställande direktör i SensoDetect AB (Publ) org.nr 556682-7464 upprättar härmed årsredovisning för räkenskapsåret 2023-01-01 – 2023-12-31. Bolaget har sitt säte i Malmö, Sverige. Samtliga belopp, om inte annat anges, är angivna i tusentals kronor (KSEK), och uppgifterna inom parentes avser föregående år.

Allmänt om Verksamheten

SensoDetect AB är ett Med Tech AI-företag noterat på Spotlight stock market. Företaget grundades i Lund 2005, baserat på mer än 30 års forskning inom klinisk psyko akustik vid Institutionen för Neurovetenskap vid Lunds universitet. Inledningsvis var fokus på patienter med schizofreni, då det är en sjukdom där hörselhallucinationer är ett vanligt symptom, men idag erbjuder företaget ett flertal andra tjänster inom produktområdena diagnostik, medicinering och hälsa. Produkterna kan användas inom både privat och offentlig vård som komplement till andra observationer vid ADHD, schizofreni och autismutredningar, vid mätning av läkemedelseffekt samt vid screening av hörsel. SensoDetects unika och globalt patenterade teknik minskar den ekonomiska påverkan på hälso- och sjukvården samt samhället och ger patienter och dess anhöriga ett snabbare och säkrare resultat.



Målsättningar

SensoDetects målsättning är att erbjuda ett objektiva, kostnads- och tidseffektiva stöd till både privat och offentlig vård. Med hjälp av vår teknik vill vi vara en naturlig och integrerad del av den hörsel, diagnostik- och medicineringsprocess som finns etablerad inom psykisk ohälsa idag.

Aktien

SensoDetect Aktiebolag noterades på Spotlight (före detta AktieTorget) i november 2009. Spotlight Stock Market är en bifirma till ATS Finans AB, som är ett värdepappersbolag under Finansinspektionens tillsyn. Spotlight Stock Market driver en handelsplattform (MTF), vilket inte är en reglerad marknad. Per den 31 december 2023 uppgick antalet aktier i SensoDetect till 111 069 419 stycken. Bolaget har ett aktieslag. Varje aktie ger en (1) röst per aktie och medför lika rätt till andel i Bolagets tillgångar och resultat.

Antal aktier per den 31 december 2023

	Helår 2023	Helår 2022
Antal aktier före full utspädning	111 069 419	100 698 545
Antal aktier efter full utspädning	111 069 419	103 198 545
Resultat per aktie före full utspädning*	-0,08	-0,09
Resultat per aktie efter full utspädning	-0,08	-0,09
Genomsnittligt antal aktier före full utspädning	106 719 604	94 637 943
Genomsnittligt antal aktier efter full utspädning	106 719 604	97 137 943

Vid beräkning av resultat per aktie divideras periodens resultat med genomsnittligt antal aktier före full utspädning då det är ett negativt resultat.

Ägarförteckning, 10 största ägarna per den 31 december 2023

	Kapital %	Röster %
Thomas Erik Frithiof Holmgren	12,50	12,50
Nordnet Pensionsförsäkring	8,71	8,71
QQM Fund Management AB	8,31	8,31
Avanza Pension	6,80	6,80
Aaro Pellervo Nurkkala	3,60	3,60
Tore Robertsson	3,13	3,13
Birgitta Möllerström	2,91	2,91
Karl Vilhelm Gustaf Lundin	2,78	2,78
Scandinavian Medicon Invest AB	1,89	1,89
Per-Anders Hedin	1,83	1,83

Nettoomsättning

Bolaget har under 2023 haft en nettoomsättning på 20 (31) KSEK. Övriga rörelseintäkter uppgår till 259 (252) KSEK. Bolaget har under verksamhetsåret löpande aktiverat arbete för egen räkning uppgående till 2 239 (788) KSEK.

Rörelsekostnader

Rörelsekostnaderna -7 925 (-7 455) KSEK har ökat jämfört med föregående år. Det är främst utvecklingskostnader för den nya tjänsten hörsel.

Årets resultat

Resultatet för 2023 uppgick till -8 302 (-8 517) KSEK. Avvikelsen mellan åren beror bland annat på att bolaget aktiverade mer utvecklingskostnader, 2 239 (788) KSEK. De finansiella kostnaderna har ökat -652 (-42) KSEK, vilket beror på räntor för konvertibellån som togs under 2023. Personalkostnader och externa kostnader för 2023 har minskat med anledning av färre antal anställda.

Kassaflöde

Bolagets kassaflöde på helåret var -1 121 (-1 332) KSEK. Kassaflöde från den löpande verksamheten var -1 452 (-5 728). Detta beror på ökade leverantörsskulder som delvis kvittats i emissionen i december. Investeringarna för bolaget på helåret var KSEK -2 239 (-778). Investeringarna består i sin helhet av aktivering av utvecklingskostnader. Kassaflöde från finansieringsverksamhet var 2 570 (5 174) KSEK. Skillnaden beror på emissionskostnader samt upptagande av konvertibellån 2023.

Finansiell ställning

Bolagets likvida medel uppgick till 39 (1 160) KSEK per 31 december 2023. De totala tillgångarna uppgick per den 31 december 2023 till KSEK 25 285 (8 461). Soliditeten uppgick till 57 (69) procent per den 31 december 2023. Det egna kapitalet uppgick till KSEK 14 416 (5 831).

Fortsatt finansiering

SensoDetect genomförde två emissioner 2023. En kvittningsemission i juni på KSEK 1 125 och en företrädesemission i december till cirka 18,4 MSEK, vilket motsvarar 26 275 141 units bestående av aktier samt teckningsoptioner serie TO2 och en täckningsgrad om cirka 94,63 procent. Cirka 58,36 procent av Företrädesemissionen tecknades med stöd av uniträtter och cirka 36,27 procent av Företrädesemissionen tecknades utan stöd av uniträtter. Likviderna för företrädesemissionen i december har inte inbetalts innan årets slut. Bolaget bedömer att likvida medel är tillräckligt för de närmaste 12 månaderna. Om intäkterna förskjuts finns utrymme att hålla nere kostnaderna genom lägre personalkostnader samt minskade kostnader för administration kring de medicinska produkterna. Möjlighet till ytterligare finansiering bedöms finnas, vilket i så fall kommer att undersökas vidare.

Forskning och utveckling

Bolaget kommer att fortsätta att utveckla och förbättra befintliga produkter samt att fortsätta den nya produkten hörseltester. Färdigställda utvecklingsprojekt skrivs av enligt plan med en nyttjandetid på 5 år från och med det år de färdigställts.



VÄSENTLIGA HÄNDELSE 2023

- **2023-02-10 - SensoDetect adderar nytt affärsområde för att nå nya kundgrupper. SensoDetect breddar sina tjänster och adderar hörseltest till nuvarande plattform SensoDetect Diagnostics.** Avsikten är dels att underlätta för nuvarande målgrupp inom mental hälsa och att erbjuda tjänster riktade mot såväl privat som offentlig verksamhet.
- **2023-02-15 - SensoDetect förnyar sin ISO 13485:2016 certifiering.** Bolaget har genomgått och godkänts i ISO 13485-certifieringen av Notified body TÜV SÜD. Certifieringen innebär att bolaget fortsatt har ett väl genomgått och kvalitets-säkrat kvalitetssystem för utveckling av medicinsk teknisk utrustning.
- **2023-06-16 - Konvertibelägare påkallar konvertering av lån om cirka 1,1 MSEK till aktier i SensoDetect Aktiebolag**
- **2023-06-30 - SensoDetect Aktiebolag beslutar om tidigare aviserad riktad emission av aktier till vissa långgivare efter begäran om lånkonvertering.** Konvertibelägare påkallar konvertering av lån om cirka 1,1. Det konvertibla lånet om totalt 4 miljoner SEK som bolaget ska erhålla från Exelity AB (publ), JEQ Capital AB, Pensys AB och Tommy Ure ("konvertibelägarna") konverteras delvis till aktier.
- **2023-07-11 - SensoDetect skriver letter of intent (LOI) med Beijing University of Traditional Chinese Medicine.** SensoDetect har skrivit ett LOI tillsammans med Beijing University of Traditional Chinese Medicine i syfte att ansöka om medel från den kinesiska staten gällande stöd för forskning och utveckling av ett "intelligent systemet för medicinsk rehabilitering av kognitiv störning efter stroke".
- **2023-10-18 - SensoDetect nära godkännande av studie i Saudiarabien.** SensoDetect är nu nära ett godkännande av autismstudien tillsammans med Dr Saleh på King Abdullah bin Abdulaziz University Hospital (KAAUH) i Saudi Arabien.
- **2023-12-19 - SensoDetect lanserar projektet "School for all" och utlovar upp mot 15.000 mätningar redan 2025.** För att minska diskrimineringen och hjälpa barn till en skolgång anpassad för deras behov lanserar nu Sensodetect projektet "School for all". Projektet, som görs i samarbete med lokala distributörer, kommer att lanseras i Saudiarabien och Mexiko i februari 2024.
- **2023-12-20 - SensoDetect signerar framstående läkare och lanserar på klinik i Saudiarabien.** SensoDetect har skrivit ett avtal med en framstående läkare i Ryiadh, Saudiarabien. Läkaren kommer att samarbeta med ett flertal kliniker varav en är ABC learning and diagnostic center i Riyadh, Saudiarabien.
- **2023-12-21 - Företrädesemissionen i SensoDetect Aktiebolag blev tecknad till cirka 94,63 procent och bolaget tillförs cirka 18,4 MSEK före emissionskostnader.**

RISKER OCH OSÄKERHETSFAKTORER

SensoDetect berörs av ett antal risker som kan påverka dess resultat eller finansiella ställning i varierande grad. Vid bedömning av utvecklingen är det viktigt att utöver möjligheterna till resultat tillväxt även beakta relevanta riskfaktorer. Samtliga riskfaktorer kan inte beskrivas i detta avsnitt, utan bör utvärderas tillsammans med övrig information i denna årsredovisning samt i en allmän omvärldsbedömning.

Marknadstillväxt och framtida expansion (acceptans om produkter)

Bolagets nuvarande marknader består av Kina, Saudiarabien, Bolivia och Öresundsregionen. Framtida expansion planeras inom de närmast åren i USA. Expansionen kan avstannas vid försenat produktgodkännande i Kina och USA. En osäkerhetsfaktor är att det finns en lång tradition inom psykiatri vilken till dags datum försvårat införandet av teknik som screening och diagnostisering. Det ger en tröghet i systemet vilket innebär att det kan vara svårare att införa teknisk innovation inom detta område.

Leverantörer/tillverkare/partnerskap

SensoDetect arbetar tätt med flera olika distributörer framför allt i Kina och Saudiarabien. Dessa är viktiga för bolagets framgång, speciellt på dessa marknader. Det finns risk att befintliga eller nya samarbetspartners inte till fullo uppfyller de kvalitetskrav som bolaget ställer och/eller att etableringen blir mer kostsam eller tar längre tid än vad Bolaget beräknar. Detta kan innebära att partnerskap uteblir. Om risken inträffar är Bolagets bedömning att detta kan resultera i en negativ inverkan på Bolagets tillväxt, verksamhet, resultat och finansiella ställning.

Beroende av nyckelmedarbetare

I ett mindre bolag som SensoDetect är framgång direkt knutet till styrelsens, ledningens och andra nyckelpersoners kompetens, kunskap, erfarenhet och engagemang. Kompetensen hos dessa personer har en stor betydelse för Bolagets operationella och finansiella utveckling. Om bolaget förlorar dessa personer är risken att det påverkar Bolaget negativt under en övergångsperiod tills ny rekrytering har skett.

Patent och immateriella rättigheter

Det finns alltid en risk att mjuk och hårdvara kopieras. Risken bedöms i detta fallet som låg då det är kostsamt och tidskrävande att bygga upp den patentdatabas som finns. Metoden är också starkt skyddad av patent. Det finns tre olika patentfamiljer för metoden.

Finansieringsförmåga och framtida kapitalbehov (risk vid utspädning)

Det finns risk att Bolaget i framtiden inte kommer att generera tillräckliga medel för finansiering av verksamheten. Detta kan leda till att Bolaget i framtiden kan behöva söka nytt externt kapital, och att detta kan behöva ske på villkor som är ofördelaktiga (vid tidpunkt för kapitalanskaffningen) med hänsyn tagen till utspädning för befintliga aktieägare. Om Bolaget misslyckas med att anskaffa eventuellt nödvändigt kapital kan det medföra en väsentligt negativ inverkan på Bolagets verksamhet, resultat och finansiella ställning. Om Bolaget av något skäl inte kan fortsätta att driva verksamheten, kan det påverka Bolagets möjlighet att realisera tillgångarnas redovisade värden, speciellt relaterat till balanserade utgifter för utvecklingsarbeten och patent, vilka är baserad på och beroende av förutsättningarna för fortsatt drift.

Omvärldsfaktorer

En betydande faktor är den höga inflationen som har och kommer att påverkat stora delar av världen, inklusive SensoDetect. Inflation kan delvis härledas till konflikten i Ukraina och västvärldens sanktioner mot Ryssland. Om inflationen fortsätter att vara hög kan detta leda till minskning av tillgängliga medel för både företag och offentliga institutioner. Det kan leda till en nedgång i efterfrågan på nya teknologier och investeringar, vilket kan ha en negativ effekt på bolagets framtida utsikter, intäkter och kassaflöde.

Det osäkra säkerhetsläget i Europa och globalt utgör också en betydande risk för bolagets verksamhet under 2024. Fortsatta restriktioner och geopolitiska spänningar kan påverka bolagets förmåga att bedriva verksamhet på olika marknader, vilket i sin tur kan påverka det finansiella resultatet.



(KSEK)					
RESULTATRÄKNING	2023	2022	2021	2020	2019
Nettoomsättning	20	31	-	-	-
Aktiverade utvecklingsutgifter	2 239	788	2 582	1 908	3 060
Övriga rörelseintäkter	259	252	174	258	266
Rörelsens kostnader	-7 926	-7 455	-8 656	-6 401	-8 293
Av-/nedskrivningar	-2 243	-2 092	-1 824	-1 973	-1 106
Rörelseresultat	-7 650	-8 474	-7 724	-6 208	-6 072
Finansnetto	-652	-42	-76	-107	-250
Årets resultat	-8 302	-8 517	-7 800	-6 315	-6 322
BALANSRÄKNING	2023	2022	2021	2020	2019
Tecknat, ej inbetalt kapital	18 393	600	-	9 722	-
Immateriella anläggningstillgångar	6 160	6 163	7 467	6 673	6 559
Finansiella anläggningstillgångar	-	-	10	10	10
Övriga omsättningstillgångar	693	538	586	593	658
Likvida medel	39	1 160	2 492	113	5 967
Tillgångar	25 285	8 461	10 555	17 111	13 194
Eget kapital	14 416	5 831	8 474	12 231	8 824
Långfristiga skulder	-	-	-	400	700
Kortfristiga skulder	10 869	2 630	2 081	4 480	3 669
Eget Kapital och Skulder	25 285	8 461	10 555	17 111	13 194
KASSAFLÖDESANALYS	2023	2022	2021	2020	2019
Kassaflöde från den löpande verksamheten	-1 452	-5 278	1 355	-3 467	-5 509
Kassaflöde från investeringsverksamheten	-2 239	-778	-2 618	-2 087	-3 246
Kassaflöde från finansieringsverksamheten	2 570	5 174	3 642	-300	12 824
Förändring av likvida medel	-1 121	-1 332	2 379	-5 854	4 069
Likvida medel vid årets början	1 160	2 492	113	5 967	1 899
Likvida medel vid årets slut	39	1 160	2 492	113	5 967
NYCKELTAL	2023	2022	2021	2020	2019
Kassalikviditet (%)	7	65	148	16	181
Soliditet (%)	57	69	80	71	67
Resultat per aktie kr	-0,08	-0,09	-0,09	-0,11	-0,11

Finansiella definitioner

Kassalikviditet: Omsättningstillgångar (exkl. varulager) dividerat med kortfristiga skulder

Soliditet: Eget kapital i procent av balansomslutningen

Resultat per aktie: Årets resultat dividerat med 106 719 604 aktier vilket är det genomsnittliga antalet aktier under året. Per 2023- 12-31 hade bolaget 111 069 419 aktier registrerade.

Bolagets förändring av eget kapital

(KSEK)	Bundet eget kapital		Fritt eget kapital/Ansamlad förlust		Totalt
	Aktiekapital	Fond för utv. utgifter	Överkursfond	Övrigt fritt eget kapital	
Ingående balans 1 januari 2022	4 429	5 985	93 986	-95 927	8 474
Förändring direkt mot eget kapital					
Fond för utvecklingsutgift	-	-1 303	-	1 303	0
Transaktioner med ägare					
Emission	606	-	3 299	-	3 905
Pågående emission	385	-	1 584	-	1 969
Periodens resultat	-	-	-	-8 517	-8 517
Eget kapital 31 december 2022	5 420	4 682	98 869	-103 140	5 831
Ingående balans 1 januari 2023	5 420	4 682	98 869	-103 140	5 831
Förändring direkt mot eget kapital					
Fond för utvecklingsutgift	-	-4	-	4	0
Transaktioner med ägare					
Pågående emission	9 196	-	9 196	-	18 392
Emission	134	-	991	-	1 125
Emissionskostnad	-	-	-2 630	-	-2 630
Periodens resultat	-	-	-	-8 302	-8 302
Eget kapital 31 december 2023	14 750	4 678	106 426	-111 438	14 416

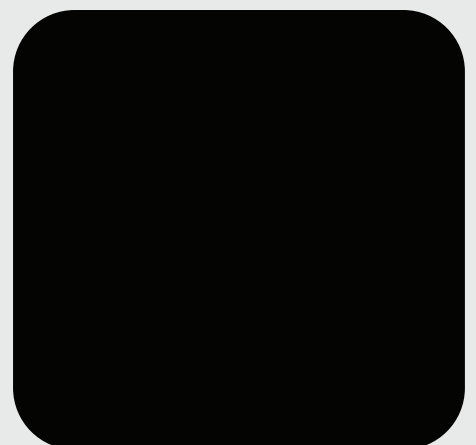
Styrelsens förslag av behandling av förlust (KSEK)

Fria reserver	3 291
Årets förlust	-8 302
Summa	-5 011

Styrelsen föreslår att ansamlad förlust om -5 011 KSEK balanseras i ny räkning. Således föreslås ingen utdelning.

Resultaträkning

(KSEK)	Not	2023-01-01 2023-12-31	2022-01-01 2022-12-31
<i>Rörelsens intäkter</i>			
Nettoomsättning		20	31
Aktiverat arbete för egen räkning		2 239	788
Övriga rörelseintäkter		259	252
Summa intäkter		2 518	1072
<i>Rörelsens kostnader</i>			
Forsknings- och utvecklingskostnader		-3 371	-1 439
Övriga externa kostnader		-3 963	-5 009
Personalkostnader	5	-587	-1 007
Avskrivningar	7,8	-2 243	-2 092
Övriga rörelsekostnader		-5	0
Rörelseresultat		-7 650	-8 474
<i>Resultat från finansiella poster</i>			
Räntekostnader och liknande resultatposter	6	-652	-42
Resultat efter finansiella kostnader		-8 302	-8 517
<i>Skatter</i>			
Skatt på årets resultat	11	-	-
Årets resultat		-8 302	-8 517



Balansräkning

(KSEK)	Not	2023-12-31	2022-12-31
TILLGÅNGAR			
Tecknat, ej inbetalt kapital		18 393	600
Anläggningstillgångar			
Immateriella anläggningstillgångar	7,8	6 160	6 163
Anläggningstillgångar sammanlagt		6 160	6 163
Omsättningstillgångar			
Kundfordringar		2	-
Övriga fordringar		359	233
Förutbetalda kostnader och upplupna intäkter		332	305
Kassa och Bank		39	1 160
Omsättningstillgångar sammanlagt		733	1 698
SUMMA TILLGÅNGAR		25 285	8 461
(KSEK)			
		2022-12-31	2022-12-31
EGET KAPITAL OCH SKULDER			
Bundet Eget kapital			
Aktiekapital	9	5 553	5 035
Ej registrerat aktiekapital		9 196	385
Fond för utvecklingsutgifter		4 678	4 682
Bundet Eget Kapital Sammanlagt		19 428	10 101
Fritt Eget kapital/Ansamlad förlust			
Överkursfond		106 426	98 869
Balanserat resultat		-103 136	-94 623
Periodens resultat		-8 302	-8 517
Fritt Eget Kapital/Ansamlad förlust Sammanlagt		-5 011	-4 270
Eget kapital sammanlagt		14 416	5 831
Kortfristiga skulder			
Skuld till kreditinstitut		-	500
Konvertibellån		4 575	-
Leverantörsskulder		3 243	636
Skatteskulder		13	24
Övriga skulder		373	534
Upplupna kostnader och förutbetalda intäkter		2 665	936
Kortfristiga skulder sammanlagt		10 869	2 630
Totalt skulder sammanlagt		10 869	2 630
SUMMA EGET KAPITAL OCH SKULDER		25 285	8 461

BOLAGETS KASSAFLÖDE

Bolagets kassaflöde

(KSEK)	Not	2023	2022
Den löpande verksamheten			
Rörelseresultat		-7 650	-8 474
Avskrivningar	7,8	2 243	2 092
Erhållen ränta		-	-
Erlagd ränta		-652	-43
Kassaflöde från den löpande verksamheten före förändring i rörelsekapital		-6 059	-6 426
Förändring i rörelsekapital			
Ökning/minskning av rörelsefordringar		445	48
Ökning/minskning av rörelseskulder		4 163	650
Förändring i rörelsekapital		4 607	698
Kassaflöde från den löpande verksamheten		-1 452	-5 728
Investeringsverksamhet			
Förvärv av immateriella tillgångar		-2 239	-788
Avyttring av finansiella tillgångar		-	10
Kassaflöde från investeringsverksamheten		-2 239	-778
Finansieringsverksamhet			
Nyemission efter emissionskostnader		1 125	5 274
Emissionskostnader		-2 630	-
Amortering lån		-500	-100
Upptagande av lån		4 575	-
Kassaflöde från finansieringsverksamheten		2 570	5 174
Förändring av likvida medel		-1 121	-1 332
Likvida medel vid periodens början		1 160	2 492
Likvida medel vid årets slut		39	1 160

Not 1 Allmän information

SensoDetect Aktiebolag (publ), org. nr 556682–7464 har sitt säte i Malmö, Sverige. Samtliga belopp redovisas i kronor (SEK) om inte annat anges. Uppgifterna inom parentes avser föregående period.

Not 2 Redovisningsprinciper och upplysningar

Grund för rapporternas upprättande

Årsredovisningen har upprättats i enlighet med Årsredovisningslagen och BFNAR 2012:1 Årsredovisning och koncernredovisning (K3). Redovisningsprinciperna är oförändrade i jämförelse med tidigare år.

Omräkning av utländsk valuta

Rapporteringsvaluta

Bolaget har den lokala valutan som rapporteringsvalutan då den lokala valutan har definierats som den valuta som används i den primära ekonomiska miljö där Bolaget är verksam. I redovisningen används svenska kronor (SEK), som är Bolagets presentationsvaluta.

Transaktioner och balansposter

Transaktioner i utländsk valuta omräknas till den rapporteringsvaluta enligt de valutakurser som gäller på transaktionsdagen. Valutakursvinster och förluster som uppkommer vid betalning av sådana transaktioner och vid omräkning av monetära tillgångar och skulder i utländsk valuta till balansdagens kurs, redovisas i rörelseresultatet i resultaträkningen.

Immateriella anläggningstillgångar

Balanserade utgifter för produktutveckling

Bolaget bedriver forskning och utveckling av nya medicinska produkter. Utgifter för forskning kostnadsförs när de uppstår.

Utvecklingsutgifter som är direkt hänförliga till utveckling av identifierbara och unika medicinska produkter som kontrolleras av Bolaget, redovisas som immateriella tillgångar när följande kriterier är uppfyllda:

- det är tekniskt möjligt att färdigställa produkten så att den kan användas,
- företagets avsikt är att färdigställa produkten och att använda eller sälja den,
- det finns förutsättningar att använda eller sälja produkten,
- det kan visas hur produkten genererar troliga framtida ekonomiska fördelar,
- adekvata tekniska, ekonomiska och andra resurser för att fullfölja utvecklingen och för att använda eller sälja produkten finns tillgängliga, och
- utgifter som är hänförliga till produkten under dess utveckling kan beräknas på ett tillförlitligt sätt.

Direkt hänförliga utgifter som balanseras innefattar även utgifter för anställda och en skälig andel av indirekta kostnader. Övriga utvecklingsutgifter, som inte uppfyller dessa kriterier, kostnadsförs när de uppstår. Utvecklingsutgifter som tidigare kostnadsförts redovisas inte som tillgång i efterföljande period.

Utgifter för utveckling av medicinska produkter som redovisas som tillgång skrivs av under fem år, men påbörjas först när utvecklingsarbetet i all väsentligt bedöms som avslutat och kan användas kommersiellt.

Patent

Aktiverade utgifter för patent skrivs av under 5 år från och med när patenten har blivit registrerade och belastar då resultatet i enlighet med bestämmelserna för K3. Nyttjandeperioden för Bolagets patent uppgår till 20 år, räknat från tid för inlämnande av patentansökan i första land.

Tillgångarnas restvärden och nyttjandeperiod prövas vid varje rapportperiods slut och justeras vid behov. En tillgångs redovisade värde skrivs omgående ner till dess återvinningsvärde om tillgångens redovisade värde överstiger dess bedömda återvinningsvärde. Vinster och förluster vid avyttring av en materiell anläggningstillgång fastställs genom en jämförelse mellan försäljningsintäkten och det redovisade värdet och redovisas i övriga rörelseintäkter respektive övriga rörelsekostnader i resultaträkningen.

Nedskrivning av immateriella anläggningstillgångar

Immateriella tillgångar som inte är färdiga för användning, skrivs inte av utan prövas årligen avseende eventuellt nedskrivningsbehov. Tillgångar som skrivs av bedöms med avseende på värdenedgång närhelst händelser eller förändringar i förhållanden indikerar att det redovisade värdet kanske inte är återvinningsbart. En nedskrivning görs med det belopp varmed tillgångens redovisade värde överstiger dess återvinningsvärde. Återvinningsvärdet är det högre av tillgångens verkliga värde minskat med försäljningskostnader och dess nyttjandevärde. Vid bedömning av nedskrivningsbehov grupperas tillgångar på de lägsta nivåer där det finns separata identifierbara kassaflöden (kassagenererande enheter). För tillgångar som tidigare har skrivits ner görs per varje balansdag en prövning av om återföring bör göras.

Finansiella instrument

Finansiella instrument som redovisas i balansräkningen, inkluderar kundfordringar och övriga fordringar, leverantörsskulder och låneskulder. Instrumenten redovisas i balansräkningen när SensoDetect blir part i instrumentens avtalsmässiga villkor. Finansiella tillgångar tas bort från balansräkningen när rätten att erhålla kassaflöden från instrumentet har löpt ut eller överförs och SensoDetect har överfört i stort sett alla risker och förmåner som är förknippade med äganderätten. Finansiella skulder tas bort från balansräkningen när förpliktelserna har reglerats eller på annat sätt upphört.

Lånefordringar och kundfordringar

Lånefordringar och kundfordringar är finansiella tillgångar som inte är derivat, som har fastställda eller fastställbara betalningar och som inte är noterade på en aktiv marknad. De ingår i omsättningstillgångar med undantag för poster med förfallodag mer än 12 månader efter balansdagen, vilka klassificeras som anläggningstillgångar. Bolagets "lånefordringar och kundfordringar" utgörs primärt av kundfordringar och likvida medel.

Övriga finansiella skulder

Leverantörsskulder och den del av övriga kortfristiga skulder som avser finansiella instrument klassificeras som del av övriga kortfristiga finansiella skulder.

Redovisning och värdering

Bolagets finansiella instrument redovisas första gången till verkligt värde plus transaktionskostnader. Finansiella tillgångar tas bort från balansräkningen när rätten att erhålla kassaflöden från instrumentet har löpt ut eller överförs och Bolaget har överfört i stort sett alla risker och förmåner som är förknippade med äganderätten. Finansiella skulder tas bort från balansräkningen när förpliktelsen i avtalet har fullgjorts eller på annat sätt utsläcks. Bolaget har inga instrument som värderas till verkligt värde. Det verkliga värdet på kortfristiga fordringar och skulder motsvarar dess redovisade värde, eftersom diskonteringseffekten inte är väsentlig.

Offentliga bidrag

Offentligt bidrag värderas till det verkliga värdet av den tillgång som företaget fått eller kommer att få. Bidrag från staten som inte är förenade med en framtida prestation redovisas som intäkt när villkoren för bidraget är uppfyllda.

Ersättningar till anställda

Kortfristiga ersättningar utgörs av lön, styrelsearvode, sociala avgifter, betald semester, betald sjukfrånvaro. Kortfristiga ersättningar redovisas som en kostnad och en skuld då det finns en legal eller informell förpliktelse att betala ut en ersättning.

Pensionsförpliktelser

Bolaget har uteslutande avgiftsbestämda pensionsplaner. En avgiftsbestämd pensionsplan är en pensionsplan enligt vilken bolaget betalar fasta avgifter till en separat juridisk enhet. Bolaget har inte några rättsliga eller informella förpliktelser att betala ytterligare avgifter om denna juridiska enhet inte har tillräckliga tillgångar för att betala alla ersättningar till anställda som hänger samman med de anställdas tjänstgöring under innevarande eller tidigare perioder.

För avgiftsbestämda pensionsplaner betalar bolaget avgifter till offentligt eller privat administrerade pensionsförsäkringsplaner på obligatorisk, avtalsenlig eller frivillig basis. Bolaget har inga ytterligare betalningsförpliktelser när avgifterna väl är betalda. Avgifterna redovisas som personalkostnader när de förfaller till betalning. Förutbetalda avgifter redovisas som en tillgång i den utsträckning som kontant återbetalning eller minskning av framtida betalningar kan komma bolaget till godo.

Kundfordringar

Kundfordringar är finansiella instrument som består av belopp som ska betalas av kunder för sålda varor och tjänster i den löpande verksamheten. Om betalning förväntas inom ett år eller tidigare, klassificeras de som omsättningstillgångar. Om inte, redovisas de som anläggningstillgångar. Kundfordringar redovisas inledningsvis till verkligt värde och därefter till upplupet anskaffningsvärde med tillämpning av effektivräntemetoden, minskat med eventuell reservering för värdeminskning.

Likvida medel

I likvida medel ingår, i såväl balansräkningen som i rapporten över kassaflöden, kassa, banktillgodohavanden och övriga kortfristiga placeringar med förfallodag inom tre månader från anskaffningstidpunkten. Likvida medel utgörs av kassamedel samt disponibla tillgodohavanden hos banker.

Eget kapital

Stamaktier klassificeras som eget kapital. Transaktionskostnader som direkt kan hänföras till emission av nya stamaktier eller optioner redovisas i eget kapital som ett avdrag från emissionslikviden.

Leverantörsskulder

Leverantörsskulder är finansiella instrument och avser förpliktelser att betala för varor och tjänster som har förvärvats i den löpande verksamheten från leverantörer. Leverantörsskulder klassificeras som kortfristiga skulder om de förfaller inom ett år. Om inte, redovisas de som långfristiga skulder. Leverantörsskulder redovisas inledningsvis till verkligt värde och därefter till upplupet anskaffningsvärde med tillämpning av effektivräntemetoden.

Aktuell och uppskjuten skatt

Uppskjuten skatt redovisas, enligt balansräkningsmetoden, på alla temporära skillnader som uppkommer mellan det skattemässiga värdet på tillgångar och skulder och deras redovisade värden i redovisningen. Uppskjuten inkomstskatt beräknas med tillämpning av skattesatser som har beslutats eller aviserats per balansdagen och som förväntas gälla när den berörda uppskjutna skattefordran realiserar eller den uppskjutna skatteskulden regleras.

Leasing

Bolaget har endast operationella leasingavtal avseende lokaler. Leasing där en väsentlig del av riskerna och fördelarna med ägande behålls av leasegivaren klassificeras som operationell leasing. Betalningar som görs under leasingperioden kostnadsförs i resultaträkningen linjärt över leasingperioden.

Kassaflödesanalys

Kassaflödesanalysen upprättas enligt indirekt metod. Denna innebär att rörelseresultatet justeras för transaktioner som inte medfört in eller utbetalningar under perioden samt för eventuella intäkter och kostnader som hänförs till investerings- eller finansieringsverksamhetens kassaflöden.

Not 3 Viktiga uppskattningar och bedömningar

Uppskattningar och bedömningar utvärderas löpande och baseras på historisk erfarenhet och andra faktorer, inklusive förväntningar på framtida händelser som anses rimliga under rådande förhållanden.

Viktiga uppskattningar och bedömningar för redovisningsändamål

Bolaget gör uppskattningar och antaganden om framtiden. De uppskattningar för redovisningsändamål som blir följden av dessa kommer, definitionsmässigt, inte alltid att motsvara det verkliga resultatet. De uppskattningar och antaganden om innebär en betydande risk för väsentliga justeringar i redovisade värden för tillgångar och skulder under nästkommande räkenskapsår behandlas i huvuddrag nedan.

Immateriella tillgångar

SensoDetect AB är i viss mån beroende av att erhålla skydd för sina immateriella tillgångar. Bolagets immateriella rättigheter skyddas främst genom patent och patentansökningar. Ingivna patentansökningar ger ett skydd som motsvarar patent förutsatt att patent så småningom beviljas. Utvecklingsarbetet på SensoDetect AB och forskningsarbetet som genomförs av samarbetande forskargrupper, genererar kontinuerligt nya patentmöjligheter för Bolaget, både inom befintliga projekt och inom helt nya områden. Dessa möjligheter utvärderas noga av SensoDetect AB samt av patentombud som Bolaget konsulterar. Huruvida en viss uppfinning ska patentsökas eller inte avgörs från fall till fall.

Styrelsen gör en bedömning av balansgiltigheten för de immateriella tillgångarna och styrelsens bedömning är att SensoDetect AB har goda förutsättningar för att kunna generera framtida intäkter och färdigställa de immateriella tillgångarna.

Not 4 Finansiell riskhantering

Ett forskningsbolag som SensoDetect AB kännetecknas av en hög operationell och finansiell risk, då projekt som Bolaget driver befinner sig i olika faser av utveckling där ett antal parametrar påverkar sannolikheten för kommersiell framgång. Sammanfattningsvis är verksamheten förenad med risker relaterade till bland annat konkurrens, teknologikutveckling, patent, myndighetskrav, kapitalbehov, valutor och räntor. Under innevarande period har inga väsentliga förändringar avseende risk- eller osäkerhetsfaktorer inträffat.

Ur ett redovisningsperspektiv finns främst tre riskområden – marknadsrisk, kreditrisk och likviditetsrisk. SensoDetect AB exponeras ännu inte för marknadsrisk eller kreditrisk, men likviditeten kan vara en risk för Bolaget. Bolaget följer noga prognoser för likviditetsreserv för att säkerställa att Bolaget har tillräckligt med likvida medel för att möta behovet i den löpande verksamheten.

Not. 5 - Anställda och personalkostnader

Medelantalet anställda (KSEK)	2023	2022
Män	1	1
Kvinnor	0	1
Totalt	1	2
Löner, andra ersättningar och sociala kostnader	2023	2022
Löner och andra ersättningar, styrelse och VD	2 074	2 119
Löner och andra ersättningar, Anställda	441	799
Summa	2 515	2 918
Sociala kostnader	115	200
Varav pensionskostnader för styrelse och VD	0	0
Varav pensionskostnader för övriga anställda	54	84

*Ersättning styrelseordförande och VD har fakturerats och redovisas i resultaträkningen i posten "Övriga externa kostnader".

Ledande befattningshavares ersättningar	Löner och andra ersättningar
PA Hedin, VD mellan 2023-01-01 och 2023-12-31	1 684
Styrelseordförande Johan Möllerström 2022/2023	133
Övriga styrelseledamöter 2022/2023	257
Summa	2 074

Not 6 – Räntekostnader och liknande resultatposter

	2023-12-31	2022-12-31
Banklån	18	39
Obligationslån	630	-
Övrigt	4	3
Summa	652	42

Not 7 - Patent

(KSEK)	2023-12-31	2022-12-31
Akkumulerade anskaffningsvärden		
-Vid årets början	8 701	8 701
-Nyanskaffningar	0	0
Utgående ack. Anskaffningsvärde	8 701	8 701
Akkumulerade avskrivningar		
-Vid årets början	-7 669	-7 094
-Årets avskrivning	-575	-575
Utgående ack. Avskrivningar	-8 244	-7 669
Redovisat värde vid årets slut	457	1 032

Not 8 - Balanserade Utvecklingsutgifter

(KSEK)	2023-12-31	2022-12-31
Akkumulerade anskaffningsvärden		
-Vid årets början	20 504	19 716
-Nyanskaffningar	2 239	788
Utgående ack. Anskaffningsvärde	22 743	20 504
Akkumulerade av- och nedskrivningar		
-Vid årets början	-15 374	-13 857
-Årets av- och nedskrivning	-1 668	-1 517
Utgående ack. Avskrivningar	-17 042	-15 374
Redovisat värde vid årets slut	5 701	5 131

Not 9 - Antal aktier och kvotvärde

	2023-12-31	2022-12-31
Antal aktier	111 069 419	100 698 545
Kvotvärde	0,05	0,05

Not 10 - Ställda säkerheter

(KSEK)	2023-12-31	2022-12-31
Ställda säkerheter för egna skulder		
Företagsinteckningar	4 000	4 000
Summa	4 000	4 000

Not 11 - Skatt på årets resultat**Avstämning effektiv skatt**

		2023	2022
Skatt enligt gällande skattesats	20,6%	1 710	1 754
Ej avdragsgilla kostnader		-1	-2
Ej skattepliktiga intäkter		-	-
Nyemissionskostnad		542	6
I år uppkomna underskottsavdrag		-2 251	-1 758
Redovisad effektiv skatt		-	-

Bolagets samlade underskott uppgår per den 31 december 2023 preliminärt till 119 886 (108 956) KSEK. Uppskjuten skattefordran på underskottet har ej beaktats.

Not 12 - Eventualförpliktelser

Bolaget har inga garantiåtaganden, ekonomiska åtaganden eller andra eventuella förpliktelser, varken för föregående eller innevarande år.

Not 13 – Transaktioner med närstående

	2023-12-31	2022-12-31
Per-Anders Hedin, VD	1 684	1 600
Johan Möllerström, styrelseordförande	556	-
Wendi Ma, styrelseledamot	295	-

Not 14 - Väsentliga händelser efter periodens utgång

- **SensoDetect har beslutat att inte fullfölja inkråmsförvärvet av Globopetz produkt EDO med tillhörande tillgångar.** Efter genomförd teknisk företagsbesiktning har Bolaget fattat beslutet att inte fullfölja inkråmsförvärvet.
- **SensoDetect Aktiebolag beslutar om en riktad emission av units till garanter.** SensoDetect Aktiebolag (publ) ("SensoDetect" eller "Bolaget") har slutfört den företrädesemission av units, bestående av aktier och teckningsoptioner serie TO2, som beslutades av styrelsen den 31 oktober 2023 och som sedermera godkändes av extra bolagsstämma den 30 november 2023 ("Företrädesemissionen").
- **Etiskt godkännande för forskningsstudie inom autism i Saudiarabien innebär startskottet för en bred lansering i Mellanöstern.** SensoDetects avtal med Dr Saleh, som signerades i slutet av december 2023, har nu lett till ett godkännande från den etiska kommittéen på Princess Noura University Hospital i Riyadh, Saudiarabien, vilket innebär att studien "Early, objective detection of autism" kan startas upp.



ÅRSREDOVISNINGENS UNDERTECKNANDE

Malmö 2024-05-02

Johan Möllerström
Styrelseordförande

Pia Kinhult
Styrelseledamot

Johan Granath
Styrelseledamot

Haqvin Svensson
Styrelseledamot

Jonas Hagberg
Styrelseledamot

Wendi Ma
Styrelseledamot

PA Hedin
Verkställande direktör

REVISORSPÅTECKNING
Min revisionsberättelse har lämnats den 2 maj 2024

David Olow
Auktoriserad revisor/ KPMG

För ytterligare information kontakta:

PA Hedin, VD • telefon: +46 730686420 • e-post: pa.hedin@sensodetect.com • hemsida: www.sensodetect.com

Informationen lämnades för offentliggörande den 25 maj 2024

SENSODETECT

SensoDetect Aktiebolag (publ)

Hyllie Stationstorg 31, 215 32 Malmö

046 - 15 79 04

info@sensodetect.com

www.sensodetect.com

