



Årsredovisning 2010



Årsredovisning för räkenskapsåret 2010-01-01 – 2010-12-31

Styrelsen och verkställande direktören för AlphaHelix Molecular Diagnostics AB (publ), org.nr 556555-4382, avger härmed följande årsredovisning.

INNEHÅLL	SIDA
Verksamhet	3
Affärsidé	3
Strategi	3
Mål	3
AlphaHelix teknologi	3
Produkter	3
Förvaltningsberättelse	4
Verksamhetsbeskrivning	4
2010 i sammanfattning	4
Resultat och ställning	4
Händelser efter periodens utgång	5
Forskning och utveckling	5
Osäkerhetsfaktorer och risker	5
Nyckeltalsdefinitioner	6
Handel på AktieTorget och bolagsstyrning	6
Förslag till behandling av bolagets förlust	7
Resultaträkning	8
Balansräkning	9
Kassaflödesanalys	11
Förändring av eget kapital	12
Noter	13
Underskrifter	23
Revisionsberättelse	24
Styrelse och personal	25
Aktien	27
Teknisk ordlista	29

Alla belopp redovisas, om inte annat anges, i kronor (SEK). Uppgifter inom parentes avser föregående år.



AmpXpress värmer de roterande proverna, den cirkulära infraröda radiatoren syns upptill

VERKSAMHET

AlphaHelix utvecklar instrument för snabba DNA analyser som bygger på bolagets patenterade superkonvektion teknologi, vilken möjliggör identifiering av virus, bakterier, parasiter och svampar snabbare och känsligare än annan känd teknologi på marknaden.

AFFÄRSIDÉ

AlphaHelix affärsidé är att förse forsknings- och diagnostikmarknaden inom Life Science området med snabba, känsliga och användarvänliga system för förstärkning och analys av genetiska molekyler. Bolagets distributionsverksamhet i Norden ger en betydande förståelse för en föränderlig marknads ändrade behov.

STRATEGI

AlphaHelix strategi är att utveckla och sälja produkter inom PCR, där AlphaHelix eller annan teknologi adderar ett mervärde för användarna, via ett heltäckande internationellt nät av distributionskanaler och samarbetspartners.

MÅL

AlphaHelix mål är att vara en av de ledande leverantörerna på världsmarknaden avseende utrustning för snabb PCR/QPCR baserad DNA-analys för diagnostik för "point of care" marknaden.

ALPHAHELIX TEKNOLOGI

AlphaHelix patenterade teknologi för PCR-analys karakteriseras av kort analysid med hög känslighet. AlphaHelix upptäckte 1998 att centrifugering kan göra en PCR-process upp till tio gånger snabbare med bibehållen känslighet. Den patenterade metoden fick sedermera namnet Superkonvektion. Proverna i AlphaHelix instrument roterar med hög hastighet. Det leder till en omblandning med snabbare uppvärmning och nedkylning av provet som resultat. Man kan jämföra med att det går snabbare att kyla ned en kopp med hett vatten om man rör i koppen. PCR bygger på att värma och kyla prover tillsammans med enzymer. I traditionella instrument så är provvolymen en begränsande faktor för analysid. Superkonvektion ger ökad känslighet beroende på att PCR-reaktionen kan göras på en större provvolym. En större provmängd innebär större sannolikhet att få med en viss bakterie eller virus med låg förekomst i ursprungsmaterialet.

PRODUKTER

AmpXpress är en nischad PCR-maskin för en begränsad del av marknaden och vänder sig till det kundsegment som efterfrågar ett extremt snabbt och högpresterande PCR-instrument. Världsmarknaden för PCR-maskiner är ca 80 000 enheter per år.

FÖRVALTNINGSBERÄTTELSE

VERKSAMHETSBERÄTTELSE

Alla levande organismer innehåller arvsmassa i form av DNA eller RNA. I vårt moderna samhälle har tekniken för att analysera DNA förfinats och hittat allt fler användningsområden. DNA-analyser används exempelvis inom forskning och diagnostik av sjukdomar, framtagning av läkemedel, kriminalteknik och kontroll av livsmedel. AlphaHelix patenterade teknik för DNA-analyser har utvecklats under drygt tio år och den karaktäriseras av hög känslighet och kort analysstid. Två villkor som är svåra att uppfylla samtidigt.

2010 I SAMMANFATTNING

AlphaHelix uppfattade att AmpXpress fick ett mycket positivt gensvar under lansering på Biotechnica hösten 2009. AmpXpress utvecklades till en färdig produkt under 2010.

En nyemission med företrädesrätt för bolagets aktieägare gjordes i mars 2010. Den övertecknades, vilket innebar att de garantiåtaganden som hade ingåtts inte behövde utnyttjas. Nyemissionen tillförde AlphaHelix cirka 8,3 MSEK efter emissionskostnader. Emission gjordes under mars 2010 för att täcka kostnaderna för start av serieproduktion och marknadsföring av AmpXpress, samt utveckling av realtids-versionen. Sex personer anställdes under perioden mars till september för att stärka organisationen vid lanseringen av AmpXpress på världsmarknaden. Försenade leveranser av demo instrument innebar att marknadsföring och försäljning försenades med utebliven ordergång och likviditetsproblem som resultat. Under oktober och november så omorganiserades bolaget samtidigt som ett sparprogram initierades varvid antalet anställda sjönk till två personer.

Under december så blev resterande personal uppsagda för att utöka möjligheterna för att finna framtida samarbetspartner.

Bolaget arbetade aktivt under tiden för att finna en samarbetspartner som kunde ge bolaget en framtid. Kontakter med ett flertal alternativ gjordes under november och december. Techtum bedömdes ha rätt kompetens och strategi för att utveckla bolagets patent och produkter positivt.

Under 2010 så kvarstod intresset för AmpXpress på marknaden med nya order på demoinstrument samt en ökning av antalet distributörer som effekt.

AlphaHelix deltog på BIOTECHNICA 2010 under oktober månad och intresset för

AmpXpress både från slutanvändare och distributörer var mycket gott.

RESULTAT OCH STÄLLNING

De immateriella anläggningstillgångarna uppgår till 6 777 KSEK (19 463 KSEK) och består i av balanserade utgifter för utvecklingsarbete och prototyper samt patent. Från och med 2010 sker planliga avskrivningar med 20 % per år. Det bokförda värdet är beroende av bolagets prognos över framtida förväntade kassaflöden. I samband med årsbokslutet har en nedskrivningsprövning skett med utgångspunkt av bolagets förändrade situation. En extra nedskrivning har skett med 9 711 tSEK.

I dagsläget har AlphaHelix endast få betalande kunder varför en prognos över framtida kassaflöden är förknippad med osäkerhet.

Översikt (KSEK)	2010	2009
Nettoomsättning	455	272
Resultat efter finansiella poster	-21 147	-3913
Balansomslutning	9 926	22 064
Soliditet	81%	95%
Medelantal anställda	5	3

Intäkterna om 455 KSEK består av ersättning från ett amerikanskt bioteknikbolag samt fakturerade leveranser.

Likvida medel uppgick vid årets slut till 1 465 KSEK (1 806 KSEK) och soliditeten till 81% (95%). 10 KSEK har under året investerats i materiella anläggningstillgångar. Inga investeringar i utveckling har gjorts under 2010 (1 921 KSEK). Investeringar i patent uppgick till 375 KSEK. Kassaflödet från den löpande verksamheten uppgick till -8 182 KSEK (-3 682), vilket är 4 500 KSEK sämre än 2010. Främsta orsaken är en större organisation. Beviljad outnyttjad checkkredit uppgick till 2,0 MSEK, uppsagd januari 2011..

Bolagets fasta kostnader är betydande med tanke på den intäkt bolaget haft under 2010. Ett konvertibelt lån för en förstärkning av kassan om 2 000 KSEK tecknades under 2011. Beloppet bedöms vara tillräcklig för bolagets nuvarande och framtida intäkts och kostnadsnivå för att räcka till och med Q1 2012. Efter Q1 2012 så bedöms intäkterna täcka kostnaderna i bolaget.

HÄNDELSE EFTER PERIODENS UTGÅNG

De två anställda som fanns på bokslutsdagen slutade sin anställning i början av mars 2011. En av dessa återanställdes. Den 31 januari annonserades förslaget på samgåendet med Techtum Lab AB.

På extrastämman den 4 mars beslutades i enlighet med styrelsens förslag om ändring av bolagsordningen med avseende på ändamål samt gränser för aktiekapital och antal aktier. Vid AlphaHelix extrastämman måndagen den 21 mars beslutade stämman i enlighet med styrelsens förslag att en riktad nyemission av 29 378 206 aktier om 23 öre till Labkompaniet i Sverige AB med erforderlig majoritet.

Betalning av de nya aktierna har genomförts genom kvittning av Labkompaniets fordran mot bolaget efter bolagets förvärv av samtliga aktier i Techtum Lab AB.

De före detta aktieägarna i Techtum äger efter detta 63,6% av AlphaHelix aktier.

På stämman den 21 mars beslutades också om emission av konvertibelt lån om 2 000 000 kr genom emission av 6 666 666 konvertibler med ett nominellt belopp och emissionskurs om 30 öre att tecknas av AB Traction med erforderlig majoritet. Konvertiblerna ska, med avvikelse från aktieägarnas företrädesrätt, kunna tecknas av AB Traction. Lånet, som löper med 10 % årlig ränta, ska förfalla till betalning den 31 december 2015. Konverteringskurs skall vara 30 öre per aktie. En företagsintekning om 2 MSEK har tagits ut för att garantera konvertibellånet.

En ny styrelse med Håkan Egefors, ordförande, och Mikael Havsjo, Techtum, samt Joakim Skantze, AB Traction tillsattes vid ett konstituerande styrelsemöte. Mikael Havsjo tillsattes som ny VD.

Tidigare styrelsen bestod av ordförande Thomas Bernsten samt ledamöterna: Lars Edvinsson, och Fredrik Buch.

AlphaHelix Technologies, (under namnändring) har bildats som dotterbolag till AlphaHelix Molecular Diagnostics AB och kommer att utveckla och tillverka produkter inom PCR/QPCR tekniken baserat på befintliga patent i moderbolaget. Bolaget avser att ta fram ett nytt snabbt diagnostiskt QPCR-koncept, en diagnostisk plattform baserad på superkonvektion som är riktad mot "point of care" marknaden. Utvecklingen av ett realtidsinstrument har påbörjats och en lansering kan komma att ske under 2012. AlphaHelix Technologies AB kommer att tillverka och sälja befintliga AmpXpress,

kompletterande produkter och det nya diagnostiska konceptet till distributörer.

Techtum fortsätter sin befintliga verksamhet som distributör i Sverige och Norden vilket även innefattar distribution av AmpXpress och andra framtida produkter utvecklade av AlphaHelix Technologies AB. Techtum fokuserar på instrument och förbrukning för PCR/QPCR verksamhet samt automatiserad vätskehantering där kodade lagringsprodukter och automatiserad hantering av dessa för biobanker i Norden är huvudprodukter.

Bolaget ser även goda möjligheter till att finna givande samarbetspartners för attraktiv utveckling och försäljning av utrustning och förbrukning inom andra områden än forskning och diagnostik.

FORSKNING OCH UTVECKLING

1 000 KSEK är budgeterat för forskning och utveckling från Mars 2011, bestående av lönekostnader, kostnader för prototyper, konsulter samt nödvändiga faciliteter. Resurserna läggs i huvudsak på realtidsversionen av AmpXpress. En utveckling ett nytt diagnostiskt koncept samt kompletterande produkter sker samtidigt.

OSÄKERHETSFAKTORER OCH RISKER

Begreppen osäkerhetsfaktorer och risker innefattar både interna och externa faktorer som väsentligen kan påverka bolagets utveckling och tillväxt. Allt företagande och ägande av aktier är dock förenat med risktagande och en investering i AlphaHelix skall ses i detta perspektiv.

Flera riskfaktorer kan komma att påverka verksamheten i bolaget. Vid en bedömning av bolagets framtida utveckling är det därför viktigt att vid sidan av möjligheterna även beakta relevanta risker. Några av de faktorer som kan få betydelse för bolagets framtida verksamhet, resultat och finansiella ställning anges nedan. Faktorerna är inte listade i prioritetsordning och gör inte anspråk på att vara heltäckande. Ytterligare riskfaktorer som för närvarande inte är kända eller som för närvarande inte bedöms vara väsentliga kan också komma att påverka bolagets verksamhet. En samlad utvärdering måste således ta hänsyn till dessa risker samt en allmän omvärldsbedömning. Se även Finansiella risker i not 15 nedan.

TIDIG UTVECKLINGSFAS

Även om mycket arbete har lagts ned i instrumentutveckling och forskning kring Superkonvektion finns inga garantier att inte oförutsedda tekniska problem kan uppstå vilka kan leda till förseningar i projektet.

KOMMERSIELL LANSERING

PCR och DNA-sekvensering är två väl etablerade teknologier med en betydande marknad. Det finns dock inga garantier för att bolagets produkter kommer att tas väl emot av marknaden. I dagsläget har bolaget få betalande kunder.

KONKURRENTER

Konkurrensen inom realtids-PCR området är betydande och nya instrument lanseras kontinuerligt. Det finns idag ungefär tio olika konkurrenter att beakta. Flera av konkurrenterna är stora och välkända företag med goda resurser för marknadsföring och väl inarbetade försäljnings- och distributionskanaler.

TEKNOLOGISKIFTE

Även om PCR är en inarbetad och väl spridd teknologi finns alltid en risk att nya teknologier lanseras på marknaden som ersätter de gamla. Bolagets erfarenhet är dock att det finns en tröghet i marknaden där en användare som har investerat i en teknologi inte omedelbart byter till en ny teknologi.

AFFÄRSMODELL/FÖRSÄLJNINGSPARTNER

Den nuvarande affärsmodellen bygger på marknads-distribution tillsammans med distributörer och andra partners, som redan har en etablerad försäljnings-organisation. Om det inte går att åstadkomma tillräckligt många sådana avtal med kommersiellt starka partners måste hela affärsmodellen omvärderas, vilket medför en betydande risk för försening av produktlansering och försäljningstillväxt.

FRAMTIDA BEHOV AV KAPITAL

Bolaget har få kundintäkter och har begränsade resurser i form av likvida medel. Detta medför att risken att bolaget har bristande likviditet är betydande. Eventuella fördyringar/förseningar i produktutvecklingen eller andra oförutsedda utgifter kan medföra att behovet att ta in ytterligare kapital aktualiseras. Bolagets möjlighet att tillgodose framtida kapitalbehov är i hög grad beroende av försäljningsframgången för dess produkter. Bolaget kommer att behöva ytterligare finansiering efter planerad lansering av dess produkter. Det finns ingen garanti för att AlphaHelix kommer att kunna anskaffa nödvändigt kapital, om behov skulle uppstå, ej heller att det kan göras på för befintliga aktieägare fördelaktiga villkor. Härvid är även det allmänna marknadsläget för tillförsel av riskkapital av stor betydelse.

PERSONALBEROENDE

Bolagets förmåga att attrahera och behålla kvalificerad personal är av avgörande betydelse för dess framtida framgång. Den framtida utvecklingen är beroende av att bolaget förmår identifiera, rekrytera, utveckla, motivera samt behålla kompetenta personer inom alla delar av organisationen. Om nyckelpersoner lämnar AlphaHelix kan det, åtminstone kortsiktigt, få en negativ inverkan på verksamheten.

IMMATERIELLA RÄTTIGHETER

Värdet i AlphaHelix är delvis beroende av förmågan att erhålla och försvara patent, andra immateriella rättigheter och specifik kunskap. Patentskydd för medicin- och biotekniska bolag kan vara osäkert och omfatta komplicerade rättsliga och tekniska frågor. Det finns ingen garantiför att patenten kommer att ge tillräckligt patentskydd eller att de inte kommer att kringgå av andra. Utvecklingen inom det område där bolaget är verksamt är snabb och även om bolaget har eller skaffar patentskydd för sina produkter kan det utvecklas konkurrerande lösningar. Även om det är bolagets uppfattning att bolagets patent och tekniska lösningar inte obehörigen inkräktar på andra immateriella rättigheter finns det inga garantier för att en tredje part inte kommer att väcka intrångstalan mot bolaget.

NYCKELTALSDEFINITIONER

Soliditet

Justerat eget kapital i procent av balansomslutning.

HANDEL PÅ AKTIETORGET OCH BOLAGS-STYRNING

AlphaHelix aktie handlas på AktieTorget, som är ett värdepappersbolag under Finansinspektionens tillsyn och driver en handelsplattform som benämns MTF (Multilateral Trading Facility). Det innebär att den som vill köpa och sälja aktier som är anslutna till AktieTorget använder sin vanliga bank eller fondkommissionär. Aktiekurser för bolag på AktieTorget går att följa i realtid hos de flesta Internetmäklare och på hemsidor med finansiell information. Aktiekurser finns även att följa på Text-TV och i dagstidningar. Bolagsstyrningen i AlphaHelix följer aktiebolagslagens regler. AlphaHelix omfattas i nuläget inte av någon skyldighet att tillämpa bolagsstyrningskoden, och har valt att inte tillämpa den nya bolagsstyrningskoden. AlphaHelix äger inga egna aktier. Bolaget har valt att visa finansiell information för två år.

FÖRSLAG TILL BEHANDLING AV BOLAGETS

FÖRLUST

Till årsstämman förfogande står följande:

Överkursfond	20 976 931
Årets förlust	-21 147 369
Kronor	-170 438

Styrelsen föreslår att ingen utdelning lämnas för räkenskapsåret 2010 och att årets förlust i första hand avräknas mot överkursfonden och därefter mot reservfonden.

Bolagsstämma

Bolagsstämma hålls den 29 juni 2011 kl 16.00 i AlphaHelix lokaler på Kungsängsvägen 29, Uppsala.

Resultaträkning

	Not	2010-01-01 -2010-12-31	2009-01-01 -2009-12-31
Nettoomsättning		454 908	272 348
Aktiverat arbete för egen räkning	3	-	956 894
Övriga rörelseintäkter	2	2 784	258 422
		457 692	1 487 664
Kostnader för varor och material		-822 727	-
Övriga externa kostnader	3, 4	-4 855 455	-2 989 066
Personalkostnader	3	-2 721 227	-2 418 614
Avskrivningar och nedskrivningar på immateriella och materiella anläggningstillgångar	5	-13 132 354	-71 511
Övriga rörelsekostnader		-58 603	-
		-21 590 366	-5 479 191
Rörelseresultat	6	-21 132 674	-3 991 527
<i>Resultat från finansiella investeringar</i>			
Ränteintäkter		19 992	79 819
Räntekostnader		-34 687	-873
Resultat från finansiella investeringar		-14 695	78 946
Resultat efter finansiella poster		-21 147 369	-3 912 581
Resultat före skatt		-21 147 369	-3 912 581
Skatt på årets resultat	7	0	0
Årets resultat		-21 147 369	-3 912 581
Resultat per aktie före och efter utspädning	8	-1,51	-0,47

Balansräkning

	Not	2010-12-31	2009-12-31
TILLGÅNGAR			
<i>Anläggningstillgångar</i>			
<i>Immateriella anläggningstillgångar</i>			
	9		
Balanserade utgifter för utvecklingsarbeten och prototyper		6 208 421	17 980 270
Patent		568 713	1 482 857
		6 777 134	19 463 127
<i>Materiella anläggningstillgångar</i>			
	10		
Inventarier		77 425	138 156
		77 425	138 156
<i>Finansiella anläggningstillgångar</i>			
	11		
Aktier i dotterföretag	12	35 963	-
		35 963	0
Summa anläggningstillgångar		6 890 522	19 601 283
<i>Omsättningstillgångar</i>			
<i>Varulager</i>			
Råvaror och insatsmaterial		743 911	-
Varor under tillverkning		259 947	281 599
Färdiga varor		141 469	-
		1 145 327	281 599
<i>Kortfristiga fordringar</i>			
Kundfordringar		34 669	55 211
Övriga fordringar	13	199 171	284 247
Förutbetalda kostnader och upplupna intäkter	14	191 688	35 494
		425 528	374 952
<i>Kassa och bank</i>	16	1 464 743	1 806 410
Summa omsättningstillgångar	15	3 035 598	2 462 961
SUMMA TILLGÅNGAR		9 926 120	22 064 244

Balansräkning

	Not	2010-12-31	2009-12-31
EGET KAPITAL OCH SKULDER			
<i>Eget kapital</i>			
<i>Bundet eget kapital</i>			
Aktiekapital 16 787 546 (8 393 773) aktier, kvotvärde 0,17 kr		2 908 325	1 454 162
Reservfond		5 269 244	5 269 244
		8 177 569	6 723 406
<i>Fritt eget kapital</i>			
Överkursfond		20 976 931	51 557 064
Balanserat resultat		-	-33 475 008
Årets resultat		-21 147 369	-3 912 581
		-170 438	14 169 475
Summa eget kapital		8 007 131	20 892 881
<i>Kortfristiga skulder</i>			
Leverantörsskulder		414 755	516 427
Övriga skulder		67 561	56 867
Upplupna kostnader och förutbetalda intäkter	17	1 436 673	598 069
Summa kortfristiga skulder	15	1 918 989	1 171 363
SUMMA EGET KAPITAL OCH SKULDER		9 926 120	22 064 244
POSTER INOM LINJEN			
Ställda säkerheter	18	2 000	Inga
Ansvarsförbindelser		Inga	Inga

Kassaflödesanalys

	Not	2010-01-01 -2010-12-31	2009-01-01 -2009-12-31
Den löpande verksamheten			
Resultat efter finansiella poster		-21 147 369	-3 912 581
Justeringar för poster som inte ingår i kassaflödet			
Avskrivningar och nedskrivningar		13 132 354	71 511
Betald skatt		42 120	-
Kassaflöde från den löpande verksamheten före förändringar av rörelsekapital			
		-7 972 895	-3 841 070
Förändring av rörelsekapital			
Förändring av varulager		-863 728	-32 711
Förändring av fordringar		-92 695	-130 291
Förändring av kortfristiga skulder		747 626	321 307
Kassaflöde från den löpande verksamheten			
		-8 181 692	-3 682 765
<i>Investeringsverksamheten</i>			
Förvärv av immateriella anläggningstillgångar		-375 530	-1 920 826
Förvärv av materiella anläggningstillgångar		-10 101	-
Förvärv av finansiella anläggningstillgångar		-35 963	-
Kassaflöde från investeringsverksamheten			
		-421 594	-1 920 826
<i>Finansieringsverksamheten</i>			
Nyemission		9 652 839	-
Emissionskostnader		-1 391 220	-
Kassaflöde från finansieringsverksamheten			
		8 261 619	0
Årets kassaflöde		-341 667	-5 603 591
Likvida medel vid årets början		1 806 410	7 410 001
Likvida medel vid årets slut		1 464 743	1 806 410
Erhållen ränta uppgår till		19 992	79 819
Betald ränta uppgår till		-34 687	-873

Sammanställning över förändringar i Eget kapital

	Aktie- kapital	Reserv- fond	Överkursfond	Balanserat & årets resultat	S:a eget kapital
Eget kapital 1 januari 2009	1 454 162	5 269 244	51 557 064	-33 475 008	24 805 462
Årets resultat				-3 912 581	-3 912 581
Eget kapital 31 december 2009	1 454 162	5 269 244	51 557 064	-37 387 589	20 892 881
Eget kapital 1 januari 2010	1 454 162	5 269 244	51 557 064	-37 387 589	20 892 881
Resultatdisposition enligt beslut av årsstämma			-37 387 589	37 387 589	0
Årets resultat				-21 147 369	-21 147 369
Nyemission	1 454 163		8 198 676		9 652 839
Emissionskostnader			-1 391 220		-1 391 220
Eget kapital 31 december 2010	2 908 325	5 269 244	20 976 931	-21 147 369	8 007 131

Noter

Not 1 Företagsinformation och redovisningsprinciper

Företagsinformation

med säte i Uppsala, Sverige och har godkänts av styrelsen vid styrelsemöte den 8 juni 2011 och kommer att föreläggas årsstämman för fastställande. Bolagets verksamhet framgår av förvaltningsberättelsen.

Redovisnings- och värderingsprinciper

Tillämpade regelverk

Årsredovisningen har upprättats enligt årsredovisningslagen och Redovisningsrådets rekommendationer.

AktieTorget är ett värdepappersbolag under Finansinspektionens tillsyn och driver en handelsplattform som benämns MTF (Multilateral Trading Facility). Genom avtal med Stockholmsbörsen använder AktieTorget fondbörsens handelssystem SAXESS. Det innebär att den som vill köpa och sälja aktier som är anslutna till AktieTorget använder sin vanliga bank eller fondkommissionär. Aktiekurser för bolag på AktieTorget går att följa i realtid hos de flesta Internetmäklare och på hemsidor med finansiell information. Aktiekurser finns även att följa på Text-TV och i dagstidningar.

Bolaget har valt att visa finansiell information för två år.

Rapporteringsvaluta

Föreliggande finansiella rapport är upprättad i svenska kronor. Om inte annat nämns redovisas alla belopp i kronor.

Grunder för upprättande av redovisningen

Bolagets redovisning baseras på historiska anskaffningsvärden och är upprättad enligt fortlevnadsprincipen.

Om inte annat anges redovisas alla skulder och tillgångar var för sig utom i de fall som både en fordran och skuld existerar gentemot en och samma motpart och dessa är legalt kvittningsbara och det finns en avsikt att kvitta dem.

Koncernredovisning

Under året har ett helägt dotterföretag bildats. Någon koncernredovisning upprättas dock inte med hänvisning till ÅRL 7:3 a. Verksamheten i dotterföretaget har ännu inte startat och bolaget är därför av ringa betydelse med hänsyn till kravet på rättvisande bild.

För upplysningar om bolaget hänvisas till not 12.

Klassificering i balansräkningen

Som omsättningstillgångar klassificeras, utöver likvida medel, alla tillgångar som förväntas realiseras, säljas eller förbrukas inom tolv månader eller innehas främst för handelsändamål. Alla andra tillgångar redovisas som anläggningstillgångar.

Alla skulder som förväntas bli reglerade inom tolv månader eller som är rörelseskulder klassificeras i balansräkningen som kortfristiga, alla andra som långfristiga skulder.

Väsentliga bedömningar

När styrelse och verkställande direktör upprättar rapporter enligt god redovisningssed måste vissa bedömningar och antaganden göras som påverkar i bokslutet redovisade värden. Dessa bedömningar och antaganden utgör grund för redovisade värden på tillgångar, skulder, intäkter och kostnader i de fall dessa inte utan vidare kan fastställas genom information från andra källor. De områden som innefattar en hög grad av bedömning, som är komplexa eller sådana områden där antaganden och uppskattningar är av väsentlig betydelse omfattar framförallt bolagets immateriella anläggningstillgångar.

Immateriella anläggningstillgångar

Dessa består av balanserade utgifter avseende utvecklingsprojekt, patent och prototyper. Bokfört värde bygger på antagandet att AlphaHelix produkter, vars utvecklingsutgifter har balanserats, kommer att utvecklas enligt förväntan.

Prövning av redovisat värde på uppskjutna skattefordringar

Uppskjuten skatt på bolagets ackumulerade underskott har inte redovisats tidigare år eftersom rörelsen tidigare redovisat förluster. Bolagets produkter förväntas nå marknaden under kommande år men en uppskjuten skatt på de skattemässiga underskotten har inte redovisats ännu.

Statliga stöd

Statliga stöd redovisas när företaget uppfyller de villkor som är förknippade med bidragen samt att det med säkerhet kan fastställas att bidragen kommer att erhållas. Intbetalda bidrag resultatförs i den period de intjänas. I resultaträkningen redovisas statliga stöd som en övrig rörelseintäkt.

Intäkter

Intäkterna består av ersättningar från ett amerikanskt bioteknikbolag samt fakturerade leveranser. Föregående år ingick även bidrag från Tillväxtverket.

Ersättningarna från samarbetena har bokförts när faktura utfärdats. Bidraget från Tillväxtverket har bokförts när det utbetalats.

Aktiverat arbete för egen räkning

Aktiverat arbete för egen räkning avser nedlagd tid för arbete med bolagets utvecklingsprojekt och aktivering har skett när kriterierna i Redovisningsrådets rekommendation RR15 uppfylls.

Skatter

Bolaget har ett ansamlat skattemässigt underskott, se not 7. Då bolaget tidigare år redovisat ett negativt resultat så aktiveras inte någon uppskjuten skatt på underskottet. Se även ovan - Väsentliga bedömningar.

Forskning och utveckling

Samtliga utgifter för forskning och utveckling har kostnadsförts, förutom de utgifter för utveckling som uppfyller kriterierna enligt Redovisningsrådets rekommendation RR15, som har redovisats som en immateriell tillgång. Tidpunkten för övergången mellan de olika faserna fastställs när möjligheten till kommersialisering kan bedömas med tillräcklig säkerhet. Bedömningen görs utifrån vetenskapliga, tekniska, finansiella och marknadsmässiga förutsättningar.

Resultat per aktie

Resultat per aktie före utspädning beräknas som årets resultat dividerat med det under året i genomsnitt utestående antalet aktier. Det finns inga utestående teckningsoptioner per balansdagen varför utspädning inte förekommer. I mars 2011 har ett konvertibelt lån beslutats vilket kommer att innebära en framtida utspädning.

Immateriella anläggningstillgångar

En immateriell tillgång är en identifierbar icke-monetär tillgång och värderas till anskaffningsvärde med avdrag för ackumulerade avskrivningar och nedskrivningar. Värdet prövas när indikation på värdenedgång föreligger och skrivs ned om en sådan prövning visar att nyttjandevärdet understiger det bokförda värdet. Nyttjandeperioden prövas vid varje bokslut och justeras vid behov. För tillgångar som ännu inte är färdiga för användning prövas värdet på balansdagen. Immateriella anläggningstillgångar som redovisas i balansräkningen är aktiverade utgifter för utvecklingsarbeten och prototyper samt utgifter för patentansökningar, hänförliga till bolagets utvecklingsprojekt. Balanserade utgifter för utvecklingsarbeten och prototyper är dels internt upparbetade, dels förvärvade medan utgifter för patent är förvärvade. Avskrivningar görs linjärt över den immateriella anläggningstillgångens nyttjandeperiod och påbörjas när den tas i bruk.

Se även ”väsentliga bedömningar” ovan.

Materiella anläggningstillgångar

Materiella anläggningstillgångar är fysiska tillgångar som används i företagets verksamhet och som förväntas ha en nyttjandeperiod överstigande ett år och redovisas till anskaffningskostnad efter avdrag för ackumulerade avskrivningar och eventuella nedskrivningar. Avskrivningar sker linjärt ned till restvärde över beräknad nyttjandeperiod. Avskrivningarna påbörjas när tillgångarna tas i bruk.

Nedskrivningar

Nedskrivningsbehovet för tillgångar med begränsad nyttjandeperiod prövas när det finns någon indikation på att tillgångens värde kan ha minskat. Prövningen sker genom att återvinningsvärdet beräknas. Återvinningsvärde är det högsta av nyttjandevärdet och försäljningsvärdet. Är återvinningsvärdet lägre än bokfört värde görs en nedskrivning.

Se även ”väsentliga bedömningar” ovan.

Finansiella instrument

Finansiella instrument värderas och redovisas i enlighet med reglerna i Redovisningsrådets rekommendation RR27 och redovisas initialt till anskaffningsvärde motsvarande instrumentets verkliga värde med tillägg för eventuella transaktionskostnader. En finansiell tillgång eller skuld tas upp i balansräkningen när bolaget blir part i instrumentets avtalsmässiga villkor. Kundfordringar tas upp i balansräkningen när faktura skickas.

Skuld tas upp när motparten har presterat och avtalsenlig skyldighet föreligger att betala, även om faktura ännu inte mottagits. Leverantörsskulder tas upp när faktura mottagits.

En finansiell tillgång tas bort från balansräkningen när rättigheterna i avtalet realiserar, förfaller eller bolaget förlorar kontrollen över dem. Detsamma gäller för del av finansiell tillgång. En finansiell skuld tas bort från balansräkningen när förpliktelsen i avtalet fullgörs eller på annat sätt upphör. Detsamma gäller för del av finansiell skuld. Förvärv och avyttring av finansiella tillgångar redovisas på likviddagen.

Bolagets finansiella instrument består av likvida medel samt övriga kortfristiga fordringar och skulder. Likvida medel består av kassa och omedelbart tillgängliga banktillgodohavanden. Dessa värderas till upplupet anskaffningsvärde. Kortfristiga fordringar och skulder som uppstår i verksamheten består till största delen av kundfordringar respektive leverantörsskulder. De värderas till upplupet anskaffningsvärde. I de fall de är i utländsk valuta är de omräknade till balansdagens kurs. Orealiserade kursdifferenser ingår då i rörelseresultatet.

Varulager

Varulagret har värderats till det lägsta av dess anskaffningsvärde och dess nettoförsäljningsvärde på balansdagen. Med nettoförsäljningsvärde avses varornas beräknade försäljningspris minskat med försäljningskostnader. Den valda värderingsmetoden innebär att inkurans i varulagret har beaktats.

Varor under tillverkning och Färdiga varor värderas till direkta tillverkningskostnader med tillägg för skälig andel av indirekta kostnader.

Personalkostnader

Alla kortfristiga ersättningar till anställda kostnadsförs under året. Per balansdagen ännu ej utbetalda kortfristiga ersättningar redovisas som upplupen kostnad på balansräkningen till odiskonterat värde.

Bolagets pensionsplaner är avgiftsbestämda. Kostnaderna för dessa tas löpande i resultaträkningen.

Händelser efter balansdagen

Händelser som inträffar efter balansdagen och som bekräftar förhållanden som förelåg på balansdagen beaktas vid värderingen av tillgångar och skulder.

Not 2 Övriga intäkter

	2010	2009
Bidrag från Tillväxtverket	-	250 000
Övrigt	2 784	8 422
	2 784	258 422

Not 3 Personalkostnader, ersättningar och arvoden

	2010	2009
<i>Medelantalet anställda</i>		
Män	5	3
Kvinnor	0	0
	5	3
<i>Löner och andra ersättningar</i>		
Styrelsen och verkställande direktören	666 583	766 402
Övriga	1 190 797	967 462
	1 857 380	1 733 864
<i>Sociala kostnader</i>		
Pensionskostnader för styrelsen och verkställande direktören	93 066	121 529
Pensionskostnader övriga anställda	75 100	80 333
Sociala avgifter enligt lag och avtal	604 402	519 492
	772 568	721 354

Aktiverat arbete för egen räkning

Bolaget har aktiverat personalkostnader för utvecklingsprojekt som en immateriell tillgång om totalt 0 (957) tkr.

Styrelsearvode

Under året har 80 (87) tkr utgått i arvode till styrelsen, varav 50 (52) tkr till styrelsens ordförande. Därtill har 0 (150) tkr utgått till styrelsens ordförande för utfört arbete utöver styrelseuppdraget.

Pensionskostnader för styrelsen föreligger inte.

Bolagets styrelse består till 100 % (100%) av män.

Verkställande direktör och ledande befattningshavare

Bolaget har inga ledande befattningshavare utöver verkställande direktören Lars Edvinsson.

Verkställande direktören har uppburit en ersättning på 587 (679) tkr. Pensionskostnader för verkställande direktören uppgår till 93 (121) tkr.

Styrelsearvode eller andra ersättningar har inte utgått till VD och avtal om avgångsvederlag föreligger ej.

Pensionskostnader

Samtliga pensionsplaner är avgiftsbestämda vilket innebär att bolaget efter betalning av premie inte har något pensionsåtagande. Premierna kostnadsförs löpande.

<i>Arvoden till revisorer</i>	2010	2009
KPMG AB		
Revisionsuppdrag	93 430	73 860
Revisionsverksamhet utöver revisionsuppdrag	0	0
Skatterådgivning	0	0
Övriga uppdrag	0	0
Summa	93 430	73 860

Med revisionsuppdraget avses arvode för den lagstadgade revisionen dvs sådant arbete som varit nödvändigt för att avge revisionsberättelsen samt så kallad revisionsrådgivning som lämnas i samband med revisionsuppdraget.

Optionsprogram

Bolaget har inga pågående teckningsoptionsprogram eller liknande som kan medföra framtida utspädning.

Not 4 Leasing

Bolaget har ingått hyresavtal (avseende lokal) av operationell natur samt finansiella leasingkontrakt enligt följande:

	2010	2009
	Framtida min.lease- avgifter	Framtida min.lease- avgifter
Avgifter som förfaller inom ett år	948 000	585 882
senare än ett år men före fem år	775 000	1 348 067
senare än fem år	0	0

Inga andra leasade tillgångar förekommer.

Not 5 Avskrivningar och nedskrivningar

	2010	2009
Avskrivning inventarier	-70 831	-71 511
Avskrivningar immateriella anläggningstillgångar	-3 350 514	-
Nedskrivningar av immateriella anläggningstillgångar	-9 711 009	-
Summa	-13 132 354	-71 511

Not 6 Transaktioner med närstående

Av årets inköp avser 0 (0) inköp från andra koncernbolag.

Av årets försäljning avser 0 (0) försäljning till andra koncernbolag.

Ersättningar till nyckelpersoner i ledande ställning framgår av not 3.

Not 7 Skatt på årets resultat

Avstämning mellan gällande skattesats och effektiv skattesats

	2010	2009
Resultat före skatt	-21 147	-3 912
	369	581
	5 561	1 029
Skatt enligt gällande skattesats i Sverige	758	009
Skatteeffekt avseende ej avdragsgilla kostnader	-1 560	-789
	-5 560	-1 028
Skatteeffekt avseende ej aktiverat underskott	198	220
Redovisad skattekostnad	0	0

Underskottsavdrag

Bolagets skattemässiga förlustavdrag har begränsats av den ägarförändring som ägt rum i mars 2011. Enligt preliminär bedömning kvarstår 13 514 (42 710) tkr som kan nyttjas mot framtida skattepliktiga vinster. En aktivering av uppskjuten skatt på underskotten skulle ge bolaget en uppskjuten skattefordran om 3 554 (11 232) tkr.

Not 8 Resultat per aktie

	2010	2009
Årets resultat	-21 147	-3 912
	369	581
	13 989	8 393
Antal genomsnittligt utestående aktier	622	773
Resultat per aktie före utspädning	-1,51	-0,47
	13 989	8 393
Antal genomsnittligt utestående aktier efter full utspädning	622	773
Resultat per aktie efter utspädning	-1,51	-0,47

Not 9 Immateriella anläggningstillgångar

Utvecklingen av AmpXpress bygger på det arbete som lagts ned för att ta fram QuanTyper. De balanserade utgifterna för utvecklingsarbeten och prototyper utgörs av personalkostnader, material samt övriga kostnader som är direkt hänförliga till utvecklingsprojekten.

Aktiverade kostnader för patent avser utgifter för patentansökningar hänförliga till bolagets utvecklingsprojekt.

De immateriella tillgångarna prövas för nedskrivning genom nuvärdesberäkningar av framtida kassaflöden för de produkter, som de immateriella tillgångarna avser.

I dagsläget har AlphaHelix endast enstaka betalande kunder varför en prognos över framtida kassaflöden är förknippad med stor osäkerhet. Den nedskrivningsprövning som gjordes i samband med årsbokslutet visade att det bokförda värdet på de immateriella anläggningstillgångarna översteg nuvärdet av framtida kassaflöden. Därför gjordes en nedskrivning av det bokförda värdet med 9 711 tkr.

Beräkningarna utgick från bolagets försäljningsprognoser för den närmaste sexårsperioden. Kassaflöden bortom sexårsperioden har extrapolerats med en årlig tillväxttakt om 3 %. En diskonteringsränta om 14,5 % efter skatt har använts.

	2010-12-31	2009-12-31
Balanserade utgifter för utvecklingsarbeten och prototyper		
Ingående ackumulerade anskaffningsvärden	29 533 793	27 612 967
Nyanskaffningar	-	1 920 826
Utgående ackumulerade anskaffningsvärden	29 533 793	29 533 793
Ingående ackumulerade avskrivningar	0	0
Årets avskrivningar	-2 697 041	-
Utgående ackumulerade avskrivningar	-2 697 041	0
Ingående ackumulerade nedskrivningar	-11 553 523	-11 553 523
Årets nedskrivningar	-9 074 808	-
Utgående ackumulerade nedskrivningar	-20 628 331	-11 553 523
Bokfört värde	6 208 421	17 980 270
	2010-12-31	2009-12-31
Patent		
Ingående ackumulerade anskaffningsvärden	2 782 857	2 782 857
Nyanskaffningar	375 530	-
Utgående ackumulerade anskaffningsvärden	3 158 387	2 782 857
Ingående ackumulerade avskrivningar	0	0
Årets avskrivningar	-653 473	-
Utgående ackumulerade avskrivningar	-653 473	0
Ingående ackumulerade nedskrivningar	-1 300 000	-1 300 000
Årets nedskrivningar	-636 201	-
Utgående ackumulerade nedskrivningar	-1 936 201	-1 300 000
Bokfört värde	568 713	1 482 857

Not 10 Materiella anläggningstillgångar

	2010-12-31	2009-12-31
Inventarier		
Ingående ackumulerade anskaffningsvärden	419 894	419 894
Nyanskaffningar	10 100	-
Utgående ackumulerade anskaffningsvärden	429 994	419 894
Ingående ackumulerade avskrivningar	-281 738	-210 227
Årets avskrivningar	-70 831	-71 511
Utgående ackumulerade avskrivningar	-352 569	-281 738
Bokfört värde	77 425	138 156

Materiella anläggningstillgångar bedöms ha en nyttjandeperiod på fem år och skrivs av med 20 %.

Not 11 Finansiella anläggningstillgångar

	2010-12-31	2009-12-31
Aktier i dotterföretag		
Ingående ackumulerade anskaffningsvärden	0	0
Nyanskaffningar	35 963	-
Utgående ackumulerade anskaffningsvärden	35 963	0
Bokfört värde	35 963	0

Not 12 Aktier i dotterföretag

Bolag	Andel	Eget kapital	Årets resultat	Antal aktier	Bokfört värde
AlphaHelix Inc. (org nr 0101006794)	100%	35 963	0	1 000	35 963

Not 13 Övriga fordringar

	2010-12-31	2009-12-31
Skattefordringar	31 481	73 601
Övriga poster	167 690	210 646
Summa övriga fordringar	199 171	284 247

Not 14 Förutbetalda kostnader och upplupna intäkter

	2010-12-31	2009-12-31
Förutbetalda hyror	125 364	0
Förutbetald försäkring	28 823	12 797
Övriga poster	37 501	22 697
Summa förutbetalda kostnader och upplupna intäkter	191 688	35 494

Not 15 Finansiella instrument

Finansiella risker

Kreditrisk

AlphaHelix produkter har precis lämnat utvecklingsfasen och ska börja säljas, vilket innebär att bolaget har begränsade kreditrisker. Bolaget gör inga finansiella transaktioner i spekulationssyfte. Finansiella instrument i form av skuldebrev, förlagslån, likvida medel och kortfristiga placeringar innehas endast i syfte att finansiera verksamheten.

Likviditetsrisk och finansiell risk

Bolaget har låga kundintäkter och har begränsade resurser i form av likvida medel. Detta medför att risken att bolaget har bristande likviditet är betydande. Risken att bolaget inte hittar någon ny finansiering, genom exempelvis nyemission eller upplåning, är också betydande.

Valutarisk

Bolagets försäljning är fortsatt låg och företaget har därmed en låg exponering mot främmande valutor i kundfordringar. Den största exponeringen bolaget har mot främmande valutor är på inköpssidan och avser inköp av komponenter till instrumenten och i vissa fall uppdragsutveckling avseende komponenter. Valutarisken avseende dessa inköp är dock begränsad.

Finansiella instrument

Kundfordringar och övriga finansiella instrument i den löpande verksamheten har varför verkligt värde bedöms överensstämma med redovisat värde.

Not 16 Checkkredit	2010-12-31	2009-12-31
Beviljad checkkredit uppgår till	2 000 000	-

Beviljad checkkredit sades upp i januari 2011.

Not 17 Upplupna kostnader och förutbetalda intäkter

	2010-12-31	2009-12-31
Löne- och semesterlöneskuld	390 856	64 034
Sociala avgifter	155 639	106 636
Upplupet revisionsarvode	50 000	50 000
Upplupna hyreskostnader	784 990	0
Övriga poster	55 188	377 399
Summa upplupna kostnader och förutbetalda intäkter	1 436 673	598 069

Not 18 Ställda säkerheter

För egna skulder

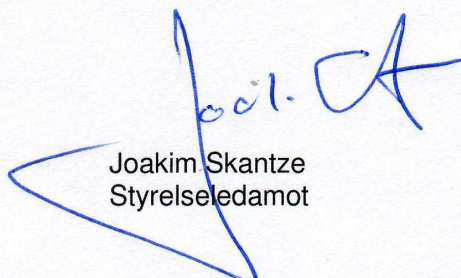
	2010-12-31	2009-12-31
Företagsinteckningar	2 000 000	-
Summa ställda säkerheter	2 000 000	0

Underskrifter

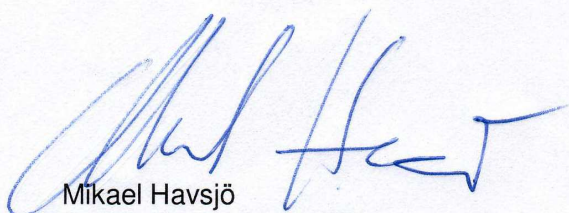
Uppsala den 8 juni 2011



Håkan Egefors
Styrelseordförande



Joakim Skantze
Styrelseledamot



Mikael Havsjo
Styrelseledamot och VD

Vår revisionsberättelse har lämnats den 8 juni 2011.
KPMG AB

Anders Linér
Auktoriserad revisor

Revisionsberättelse

Till årsstämman i AlphaHelix Molecular Diagnostics AB (publ)

Org nr 556555-4382

Vi har granskat årsredovisningen och bokföringen samt styrelsens och verkställande direktörens förvaltning i AlphaHelix Molecular Diagnostics AB (publ) för år 2010. Bolagets årsredovisning ingår i den tryckta versionen av detta dokument på sidorna 4-23. Det är styrelsen och verkställande direktören som har ansvaret för räkenskapshandlingarna och förvaltningen och för att årsredovisningslagen tillämpas vid upprättandet av årsredovisningen. Vårt ansvar är att uttala oss om årsredovisningen och förvaltningen på grundval av vår revision.

Revisionen har utförts i enlighet med god revisionssed i Sverige. Det innebär att vi planerat och genomfört revisionen för att med hög men inte absolut säkerhet försäkra oss om att årsredovisningen inte innehåller väsentliga felaktigheter. En revision innefattar att granska ett urval av underlagen för belopp och annan information i räkenskapshandlingarna. I en revision ingår också att pröva redovisningsprinciperna och styrelsens och verkställande direktörens tillämpning av dem samt att bedöma de betydelsefulla uppskattningar som styrelsen och verkställande direktören gjort när de upprättat årsredovisningen samt att utvärdera den samlade informationen i årsredovisningen. Som underlag för vårt uttalande om ansvarsfrihet har vi granskat väsentliga beslut, åtgärder och förhållanden i bolaget för att kunna bedöma om någon styrelseledamot eller verkställande direktören är ersättningsskyldig mot bolaget. Vi har även granskat om någon styrelseledamot eller verkställande direktören på annat sätt har handlat i strid med aktiebolagslagen, årsredovisningslagen eller bolagsordningen. Vi anser att vår revision ger oss rimlig grund för våra uttalanden nedan.

Årsredovisningen har upprättats i enlighet med årsredovisningslagen och ger en rättvisande bild av bolagets resultat och ställning i enlighet med god redovisningssed i Sverige. Förvaltningsberättelsen är förenlig med årsredovisningens övriga delar.

Vi tillstyrker att årsstämman fastställer resultaträkningen och balansräkningen, behandlar förlusten enligt förslaget i förvaltningsberättelsen och beviljar styrelsens ledamöter och verkställande direktören ansvarsfrihet för räkenskapsåret.

Stockholm den 8 juni 2011

KPMG AB

Anders Linér
Auktoriserad revisor

PERSONAL

AlphaHelix har en liten fast organisation bestående av de nyckelpersoner som är nödvändiga för att vidareutveckla bolagets teknologi och marknadskontakter. Ekonomin hanteras av en extern redovisningsbyrå i samarbete med bolagets ekonomichef. En patentbyrå hanterar AlphaHelix nuvarande och nya patentärenden. AlphaHelix hade i maj 2011 en anställd. Medelantalet anställda under 2010 var 5, under 2009 och 2008 uppgick de till 3 respektive 7.

Mikael Havsjö

CEO från mars 2011.

Född 1956.

Utbildning: Kemist

Mikael Havsjö är CEO på Techtum där han arbetat sedan 1986. Han var tidigare produktspecialist på GSK (GlaxoSmithKline). Suttit i Techtums styrelse sedan 1997 och ordförande 2005. Avlönas av dotterbolaget Techtum.

Aktiägande i AlphaHelix Molecular Diagnostics AB 63,64% genom Labkompaniet i Sverige AB.

Lars Edvinsson

CTO (Teknisk chef) sedan april 2011.

Född 1967.

Utbildning: Ingenjör

Lars Edvinsson har sedan 2005 varit Teknisk Chef på AlphaHelix fram till dess han 2009 tillträdde som CEO och verkade fram till Mars 2011. Lars Edvinsson har dessförinnan varit chef för Global After Sales Business Development samt andra positioner inom Pyrosequencing AB. Han har tidigare även arbetat som produktchef för Global Service Business vid Amersham Pharmacia Biotech. Avlönas av AlphaHelix.

Håkan Evefors

CMO (marknads- och försäljningschef) sedan april 2011.

Född 1963.

Utbildning: inom bioteknik

Håkan Evefors är försäljningschef på Techtum Lab AB. Arbetat med försäljning sedan 1990. Innan detta med produktion och kvalitetskontroll på Pharmacia Biotech (nuvarande GE Health Care). Sedan 2004 styrelseledamot i Techtum Lab AB samt Labkompaniet i Sverige AB. Avlönas av dotterbolaget Techtum.

Aktiägande i AlphaHelix Molecular Diagnostics AB 63,64% genom Labkompaniet i Sverige AB.

Kim Persson

CFO sedan oktober 2010.

Född 1954.

Utbildning: Civilekonom.

Auktoriserad Redovisningskonsult. Arbetat i branschen sedan 1982. Timdebitering.

STYRELSE OCH REVISORER

Under 2010 och fram till 21 mars 2011

Thomas Bernsten

Styrelseordförande sedan 2007. Ledamot sedan 2006.

Född 1951.

Utbildning: Civilingenjör

Ansvarig för distributörsmarknaden inom Biolin.

Thomas Bernsten har lång erfarenhet av internationell försäljning och marknadsföring inom Life Science och har tidigare varit Director Mass Spectrometry för Waters Europe, VD för Applied Biosystems i Norden (Applera Sweden), försäljningschef och marknadschef i LKB Produkter AB (Pharmacia Biotech), Wellcome Foundation, Davis & Geck samt Shering AG. Styrelseledamot i Samba Sensors AB.

Fredrik Buch

Styrelseledamot sedan 2006.

Född 1954.

Utbildning: Med. Dr./Leg. läk., Fil. Dr.

Fredrik Buch har 13 års erfarenhet av investeringar inom Life Science. Han var tidigare partner i Brilleon Capital (Schweiz), partner i HealthCap, och fondförvaltare för SEBs läkemedelsfonder. Styrelseordförande i Sequente Capital AB, The Local Europe AB, Mobot AB, Web Guide Partner AB, Huvudsta Vårdcentral AB och Evient AB. Styrelseledamot i Lantmännen AS-Faktor AB, Pharmadistribution AB, Ekomarine AB och Fredrik Buch Konsult AB. Bolagsman i Intyggruppen Buch HB

Lars Edvinsson

Styrelseledamot och VD sedan 2009.

Se ovan.

Nuvarande styrelse**Håkan Evefors**

Styrelseordförande sedan mars 2011.

Se ovan.

Mikael Havsjö

Styrelseledamot sedan mars 2011.

Se ovan

Joakim Skantze

Styrelseledamot från mars 2011.

Född 1967

Utbildning: Elektroingenjör KTH

Joakim är Venture Manager på AB Traction (publ) sedan 2007. Tidigare verksam i ledande befattningar inom handel, IT och producerande industri. Styrelseordförande i Duroc (publ), Ankarsrum Motors AB, Ankarsrum Die Casting, Nordic Camping & Resort AB (publ), samt ledamot för ett antal onoterade bolag i huvudsak inom Tractions intressesfär. Antal aktier: 0.

REVISOR**KPMG AB**

Huvudansvarig revisor Anders Linér

Född 1952

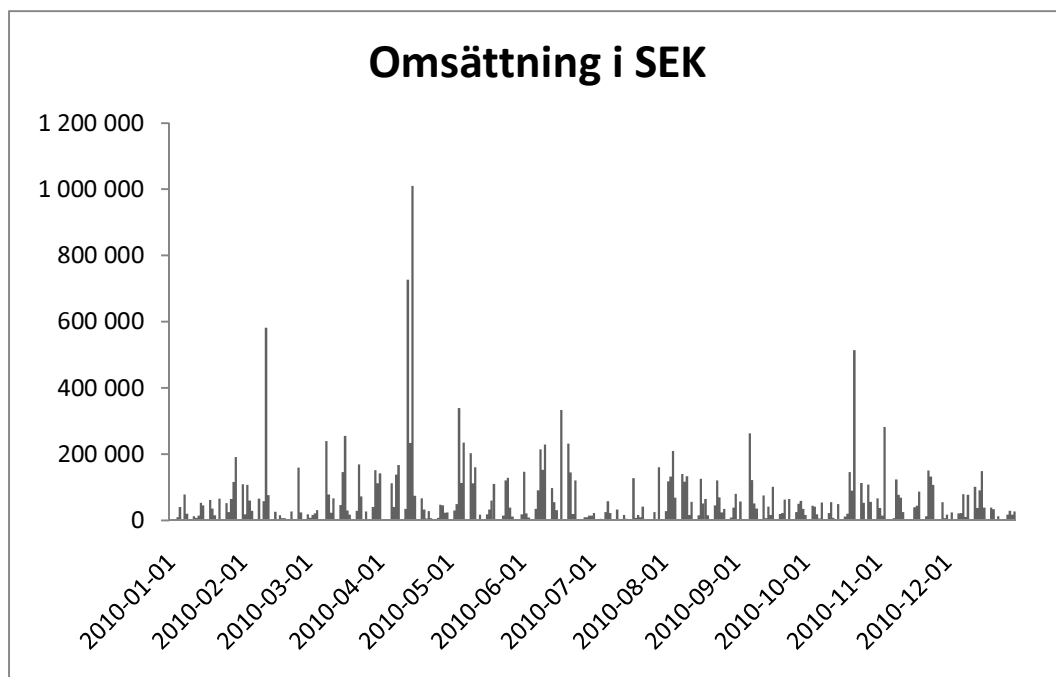
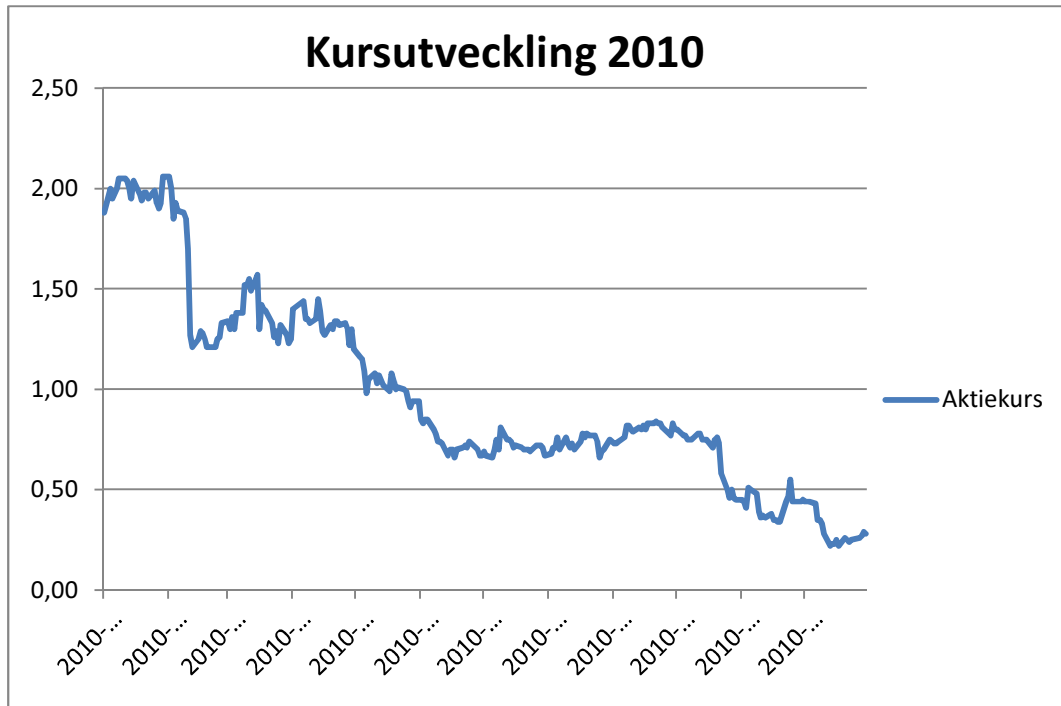
Auktoriserad revisor, KPMG AB.

Huvudansvarig revisor i AlphaHelix sedan 2007.

Aktien

Kortnamn: ALPH
ISIN-kod: SE0000885501
Antal aktier: 16 787 546 (2010-12-31)
Handelspost: 500
Org. nr: 556555-4382

AlphaHelix aktie började handlas på AktieTorget den 15 september 2006.
Under 2010 var högsta kurs 2,06 SEK och som lägst 0,22 SEK. Aktiekursen sjönk under året och var på balansdagen 0,30 SEK.. Medelomsättning under 2010 var 69 425 sek per dag.



Aktiekapitalets utveckling

Aktiekapitalet i AlphaHelix uppgick den 31 december 2010 till 2 908 325 kr fördelat på 16 787 546 aktier som är fullt inbetalda.

Aktiekapitalet i AlphaHelix uppgår den 21 mars 2011 efter nyemissionen till 7 997 893,83 kr fördelat på 46 165 752 aktier som är fullt inbetalda.

Varje aktie medför lika rätt till andel i bolagets tillgångar och resultat samt berättigar till en röst på bolagsstämman. Aktierna är fritt överlåtningsbara. Bolagets aktiekapital, efter nyemissionen, skall utgöra lägst 7 900 000 kr och högst 31 600 000 kr, fördelat på lägst 46 000 000 aktier och högst 184 000 000 aktier. AlphaHelix äger inga egna aktier.

År	Händelse	Ökning av antalet aktier	Emissions- kurs	Totalt antal aktier	Totalt aktie- kapital, SEK
1998	Bolaget bildades	100 000	1,00	100 000	100 000
1999	Nyemission	552 354	1,00	652 354	652 354
2001	Nyemission	97 883	10,00	750 237	750 237
2003	Nyemission	1 175 725	1,00	1 925 962	1 925 962
2004	Nyemission	385 000	2,60 ¹⁾	2 310 962	2 310 962
2004	Nyemission	192 595	2,60	2 503 557	2 503 557
2005	Nyemission	157 320	5,20	2 660 877	2 660 877
2005	Nedsättning av aktiekapitalet			2 660 877	133 044
2005	Nyemission	150 692	5,20	2 811 569	140 578
2006	Nyemission ²⁾	109 489	13,70	2 921 058	146 053
2006	Fondemission ³⁾			2 921 058	506 053
2006	Nyemission	1 875 384	13,70	4 796 442	830 950
2007	Nyemission	3 597 331	8,50	8 393 773	1 454 163
2010	Nyemission	8 393 773	1,15	16 787 546	2 908 325
2011	Nyemission	29 378 206	0,23	46 165 752	7 997 893,83

1) Emissionskurs beräknad inklusive erhållet ovillkorat aktieägartillskott om 0,5 MSEK.

2) Riktad nyemission till Affärsstrategerna AB enligt bemyndigande från ordinarie bolagsstämman 2005.

Nyemissionen syftade till att höja det egna kapitalet inför noteringen på Aktietorget.

3) Fondemission för att höja aktiekapitalet till erforderlig nivå för publikt bolag.

Optionsprogram

Bolaget har inga pågående teckningsoptionsprogram eller liknande som kan medföra framtida utspädning.

Konvertibellånet från Traction AB innebär dock en utspädning med 6 666 666 vid konvertering. Det finns inte heller några andra pågående aktiebaserade incitamentsprogram.

TEKNISK ORDLISTA

DNA (deoxyribonucleic acid)

En dubbelsträngad molekyl i form av en dubbelhelix. Den bär den genetiska informationen i form av gener som består av hundratals eller fler DNA-baser i en följd. Det finns fyra olika baser A,C,G och T. Ordningföljden av dessa baser definierar funktionen.

Genetiska molkyler

Den genetiska informationen kan lagras antingen som DNA eller RNA, där 'NA' står för Nucleic Acid, det vill säga nukleinsyra på svenska.

PCR

En metod att kopiera delar av en liten mängd DNA. Metoden bygger på en alternerande värme/kyl process där varje sådan cykel teoretiskt fördubblar mängden DNA. Detta gör att man från en enda DNA-molekyl som start kan få fram 100-tals miljoner kopior.

Point of care

Ett uttryck som beskriver produkter där analys av sjukdomsalstrande agens sker vid den primära vårdinrättningen.

qPCR

Se Realtids-PCR

Realtids-PCR

Bygger på att man mäter ackumuleringen av PCR produkt "on-line" direkt när det sker i provröret med hjälp av färgade signalmolekyler. Kallas också ibland qPCR (från engelskans 'quantitative') eller kvantitativ PCR på svenska.

Superkonvektion

AlphaHelix upptäckte 1998 att centrifugering kan göra en PCR-process upp till tio gånger snabbare med bibehållen känslighet. Metoden fick sedermera namnet Superkonvektion.

AlphaHelix Molecular Diagnostics AB (publ)

Kungsängsvägen 29
753 23 Uppsala
Tel: 018-12 07 01
Hemsida: www.alphahelix.com

Finansiell rådgivare

Remium AB

Kungsgatan 12-14
111 35 Stockholm
Tel: 08-454 32 00
Hemsida: www.remium.com

Kontoförande institut

Euroclear Sweden AB

Box 7822
103 97 Stockholm
Tel: 08-402 90 00
Hemsida: www.euroclear.se

